

ARCHEOLOGICKÝ ÚSTAV ČESKOSLOVENSKÉ AKADEMIE VĚD  
V BRNĚ

# PŘEHLED VÝZKUMŮ 1968



BRNO 1970

# ARCHEOLOGICKÝ VÝZKUM V „SUTNÁCH“ U TĚŠETIC-KYJOVIC V ROCE 1968

(okr. Znojmo)

VLADIMÍR PODBORSKÝ, filosofická fakulta UJEP Brno

VĚDOMIL VILDOMEČ, Jihomoravské muzeum, Znojmo

Tab. 7—13

Katedra prehistorie filosofické fakulty UJEP v Brně a Jihomoravské muzeum ve Znojmě pokračovaly v roce 1968 společně v systematickém výzkumu pravěkého sídliště v Sutnách u Těšetic-Kyjovic. Péči vedoucího katedry prehistorie prof. dr. Františka Kalouska a za podpory Jihomoravského muzea byla na místě výzkumu vybudována archeologická stanice, což přispělo k zlepšení podmínek výzkumu a zkvalitnění práce v terénu. Pokračovalo se v systematickém odkryvu sektoru C, jehož výzkum jsme započali již v roce 1967. Otevřeli jsme plochu o celkové výměře 150×40 m; tato plocha zasáhla, jak dále uvedeme, přímo centrum opevněné osady s moravskou malovanou keramikou staršího stupně. Mezi nejdůležitější výsledky sezóny 1968 patří zjištění druhu a průběhu fortifikace osady s malovanou keramikou, dále zachycení kostrového pohřebiště lidu s vypíchanou keramikou, získání dalšího bohatého nálezového materiálu z velkého hliníku (obj. č. 4 — tab. 8:2), zachycení půdorysu velkého domu s obvodovým základovým žlábkem (D<sub>5</sub> — tab. 9:3) a konečně otevření řady sídlištních objektů různých kultur, zejména dalších dvou halštatských zemnic (tab. 10:3).

Otevřením další plochy sektoru C vyšlo najevo, že žlábek, zachycený již v roce 1967 (tehdy nedostatečně datovaný), je součástí opevněného centra osady s moravskou malovanou keramikou; opevnění osady tvoří kromě tohoto palisádového žlabu zejména příkop a pak ještě vnitřní palisádový žlab (tab. 8). Všechny tyto fortifikační prvky probíhají paralelně a obepínají pravděpodobně eliptickou plochu, jež tvoří jakousi akropoli osady. Vnitřek opevněné plochy zatím neznáme; její výzkum je plánován na příští léta. Dosavadní výzkum se soustředil na plochu východně opevnění, kde se nalézá řada různých sídlištních objektů kultury s malovanou keramikou. Tento fakt naznačuje složitý, možná v několika etapách budovaný systém lengyelské osady v Sutnách.

Vnější fortifikační žlábek, jehož průběh na ploše C byl konstatován již roku 1967, je široký průměrně 25—30 cm (v ohybech až 43 cm) a dosahuje relativní hloubky až 55 cm; na jeho dně se podařilo zjistit řadu kůlových jamek (tab. 9:1), rozmístěných v dosti pravidelných intervalech. Žlábek je datován nepočetnou, avšak typickou starší lengyelskou keramikou (kromě ní se ve výplni žlábků našly i střepy lineární keramiky a dvě kamenná drtidla). Ve vzdálenosti 36—42 m na západ od vnějšího palisádového žlábků, tedy směrem dovnitř opevněné plochy, probíhá 6—7 m široký příkop: má nálevkovitý profil s nahoře mírně vypouklými stěnami a dosahuje v místech téměř zahroceného dna až 3,60 m relativní hloubky; z vnitřní strany sleduje vyústění příkopu ještě další mohutná palisáda (tab. 9:2). Také v zásypu příkopu (zatím jsme provedli pouze jeden řez příkopem) se našly typické polychromní střepy kultury s moravskou malovanou keramikou, dále zlomky ženské plastiky a střepy s vypíchanou výzdobou. Vnitřní palisádový žlab probíhá pak ve vzdálenosti cca 3 m od příkopu; výzkum v roce 1968 zachytil pravděpodobně část brány v tomto vnitřním palisádovém plotu.

Mezi vnějším palisádovým žlábkem a příkopem osady s malovanou keramikou jsme zachytili kostrové pohřebiště kultury s vypíchanou keramikou. Toto zjištění potvrdilo dřívější předpoklad, že před objevením se malované keramiky existovala na Sutnách samostatná osada lidu s vypíchanou keramikou včetně příslušného pohřebiště. Hrob vyobrazený na tab. 10:2 (H<sub>2</sub>) se nalézal v mělké elipsovité hrobové jámě (170×140 cm); silně skrčená kostra s rukama složenými před obličejem byla orientována hlavou k SSV, pod bradou měla položenu větší část kotlovité nádoby s typickým krokvicovým ornamentem a další střepy ze tří nádob, jakož i dva rohovcové úštěpy, ležely porůznu mezi kostmi nebožtíka. Pod kosterou se našly navíc zbytky kostí dalšího jedince, uložené na mazaníkové kře (některé z těchto kostí byly opálené). Keramika z uvedeného hrobu, jakož i keramika z některých jam (tab. 11:4), ukazuje na datování počátku osídlení s vypíchanou keramikou na Sutnách již do druhé fáze uvedené kultury (podle třídění M. Zápotocké); dožívání vypíchané keramiky je pak na lokalitě datováno střepy (tab. 11:1, 2, 5) čtvrté fáze podle uvedeného třídění.

Dále jsme pokračovali ve výzkumu velkého hliníku (obj. č. 4), který jsme popsali již ve zprávě za rok 1967. Tento mimořádně bohatý objekt poskytuje možnost stratigrafického odlišení dvou fází staršího stupně kultury s moravskou malovanou keramikou. Do jaké míry se toto stratigrafické zjištění promítne i do keramického obsahu příslušných vrstev ukáže teprve exaktní zpracování keramiky. Zatím je možno říci, že vypíchaná keramika, která obě fáze objektu č. 4 doprovází, je v hrubých rysech dělitelná na třetí a čtvrtou fázi; je tudíž reálný předpoklad pro odlišení dvou časově paralelních fází malované keramiky a zároveň pro přesnou synchronizaci dotyčných fází obou kultur. Inventář kultury s moravskou malovanou keramikou byl dalším výzkumem objektu č. 4 početně velmi rozmnožen (srov. ukázky na tab. 12 a 13), nepřinesl však podstatně nic nového. V jednom z okrajových výběžků objektu č. 4 však jsme zachytili dětskou kosteru, pohozenou sem v době po

zaplnění spodní části objektu, avšak ještě v době tvorby výplně mladší fáze objektu č. 4. Kostra ležela v mírně pokrčené poloze, hlavou k SZ, obličejem do zemč. její pravá noha byla natažená, levá pokrčená v kolenu a levá ruka vyvrácena tak, že její předloktí směřovalo k žebřům. Mezi kostmi se našly běžné střepy starší moravské malované keramiky s polychromní malbou.

Do řady nadzemních neolitických staveb (kúlových domů středních až menších rozměrů) přibyl roku 1968 velký dům s obvodovým základovým žlabem a jistým systémem kúlových jam, příp. příček uvnitř ( $D_6$  — tab. 9:3). Dům je široký 10,60 m, delší osou je orientovaný ve směru S—J, jeho délka však nemohla být zjištěna, neboť jižní čelo domu se nepodařilo zachytit. Půdorys tohoto domu je dosti silně narušen mladšími kulturními jámami i velkým objektem s malovanou keramikou (obj. č. 40), který zatím nebyl zkoumán. A tak přesnější chronologie stavby i její význam bude moci být řešen až po dalších odkryvech, v souvislosti s komplexními urbanistickými poznatky z výstavby lengyelské osady.

Počet zahloubených sídlištních objektů na dosud odkryté ploše sektoru C dostoupil v roce 1968 čísla 77. Z toho je celkem 5 jam s vypíchanou keramikou (obj. č. 5, 9, 31, 35, 54), 57 objektů s moravskou malovanou keramikou (z toho obj. č. 1, 3, 4, 40 jsou velké hliníky), 1 jáma s kanelovanou keramikou (obj. č. 55), 3 jámy kultury zvoncovitých pohárů (obj. č. 42—44), 3 jámy pozdní únětické kultury (obj. č. 6, 12, 13) a 5 objektů halštatské horákovské kultury (obj. č. 8, 10, 46, 48, 56). Sporé nálezy lineární keramiky pocházejí zatím pouze z vrstev objektů mladších kultur, příp. z výplně vnějšího palisádového žlabu, nebo ze sběrů. Největší variabilitu vykazují jámy s malovanou keramikou, mezi nimiž se — kromě již známých velkých hliníků a menších kruhových jam — nově vyskytly jámy s destruovanou hliněnou pecí a zemnice s kúlovými jámami v křivolákém dnu (tab. 10:1). Připočteme-li k této pestré škále zemnicových objektů ještě neméně variabilní škálu nadzemních staveb, dostáváme obraz zřejmě dosti složitých poměrů lengyelské osady. Řešit otázku významu a funkce jednotlivých objektů bude cílem speciálního studia.

Halštatské osídlení Sutén je rozptýleno po celém osídleném svahu lokality; jistá koncentrace horákovských objektů je však ve východní části naleziště (zde jsme roku 1967 otevřeli kruhovou zemnici — obj. č. 10). Také na ploše z roku 1968 se objevily buď prosté kruhové jámy, nebo větší zemnice s doklady nadzemní konstrukce. Otevřeli jsme dvě klasické zemnice (obj. č. 48 a 56 — tab. 10:3): v obou případech jde o pravidelné obdélníkové půdorysy se zakulacenými rohy ( $3,40 \times 3,25$  m a  $4,40 \times 3,20$  m) s vchodovým výběžkem v JZ úhlu půdorysu, zahloubené zhruba 1 m pod úroveň podloží. Dno těchto zemnic je rovné (na rozdíl od zemnic neolitických) a mívá 6—8 kúlových jamek, rozmístěných zejména v rozích staveb. Jisté překvapení způsobily nálezy malované neolitické keramiky v horních vrstvách výplně těchto zemnic. Typická horákovská keramika (tab. 7) a další, zejména kostěný inventář (tab. 13:8, 9), nalezené na dně těchto objektů, i celkový charakter zásypu, i vyšší úroveň konstrukčních prvků datují však dostatečně zmíněné objekty do halštatské doby. Neolitické nálezy z povrchu horákovských zemnic jsou s určitostí výsledkem splachů z neolitické kulturní vrstvy, která asi původně na lokalitě existovala, dnes však je již nezjistitelná. K zemnicím č. 48 a 56 se řadí ještě objekt č. 8, nacházející se v superpozici s vnějším palisádovým žlabem osady s malovanou keramikou; tato zemnice je dosud odkryta jen z poloviny, neboť zasahuje do vedlejšího sektoru. Získaná keramika datuje halštatské objekty do mladší fáze středního horákovského stupně, příp. ještě i na počátek stupně pozdního. Ojedinelý nález halštatsko-laténské misky (tab. 7:11) však dokazuje místní přežívání halštatského lidu na Sutnách nejméně do 5. stol.

Výzkum v Sutnách u Těšetic-Kyjovic přinesl tedy v roce 1968 rozšíření a podstatné doplnění dosavadních našich znalostí materiálu i situace na lokalitě, v mnohém však i nová závažná zjištění, týkající se především fortifikace osady s moravskou malovanou keramikou a pohřebiště kultury s vypíchanou keramikou.

## DIE ARCHÄOLOGISCHE GRABUNG AUF FLUR „SUTNY“ BEI TĚŠETICE-KYJOVICE IM JAHRE 1968 (Bez. Znojmo)

Die Ausgrabung der prähistorischen, vornehmlich neolithischen und hallstattzeitlichen Siedlung auf Flur „Sutny“ bei Těšetice-Kyjovice führen der Lehrstuhl für Vorgeschichte der philosophischen Fakultät der J. E. Purkyně-Universität zu Brno und das Südmährische Museum in Znojmo gemeinsam durch. Im Jahre 1968 setzten die Arbeiten mit der Abdeckung von Sektor C — Gesamtfläche  $150 \times 40$  m — fort. Die freigelegte Fläche erreichte den Rand des Zentrums der befestigten Siedlung mit mährischer bemalter Keramik (Lengyel-Kultur) der älteren Phase. Zu den wichtigsten Ergebnissen der Grabungskampagne des Jahres 1968 gehören die Feststellung von Art und Verlauf der Fortifikation dieser Siedlung (ein mächtiger Wehrgraben, an Aussen- und Innenseite von Palisadenstellungen gesäumt — Taf. 8,9:1, 2), die Ermittlung eines stichbandkeramischen Körpergräberfelds (Taf. 10:2), die Freilegung des Grundrisses eines großen Hauses ( $D_6$ ) mit umlaufendem Fundamentgraben (Taf. 9:3), die Beendigung der Ausgrabung einer großen Lehmgrube

mit bemalter und stichverzierter Keramik (Obj. Nr. 4) und endlich die Erschließung einer Reihe von Siedlungskomplexen anderer Kulturen, insbesondere Grubenhäuser der Kultur mit mährischer bemalter Keramik und der hallstattzeitlichen Horákov-Kultur (Taf. 10:3). Die Zahl der eingetieften Siedlungsobjekte auf der bislang freigelegten Fläche von Sektor C stieg im Jahre 1968 auf 77. Hiervon gehören 5 Gruben der Stichbandkeramik (Obj. Nr. 5, 9, 31, 35, 54), 57 Objekte der Kultur mit mährischer bemalter Keramik (Obj. Nr. 1, 3, 4, 40 waren ursprünglich große Tongruben, die nachträglich als Werkstätten benützt wurden), 1 Grube der Kultur mit kannelierter Keramik (Obj. Nr. 55), 3 Gruben der Glockenbecherkultur (Obj. Nr. 42—44), 3 Gruben Spät-*úněticer*- (Obj. Nr. 6, 12, 13) und 5 Objekte der hallstattzeitlichen Horákov-Kultur (Obj. Nr. 8, 10, 46, 48, 56). Vereinzelt Funde von Linearbandkeramik traten bislang nur aus Schichten jüngerer Objekte zutage oder wurden als Lesefunde geborgen. Am bemerkenswertesten ist die neolithische Besiedlung (vgl. die ausgewählten Exemplare der Stichbandkeramik und bemalten Keramik auf Taf. 11—13), wichtig ist auch die hallstattzeitliche Besiedlung (Taf. 7); neben reichem und stratifiziertem keramischem Fundgut ist hier die Voraussetzung zu wertvollen urbanistischen Erkenntnissen gegeben, insbesondere was die befestigte Siedlung mit mährischer bemalter Keramik betrifft.

---

## NEOLITICKÉ SÍDLIŠTĚ VE VINIČNĚ-LÝSKÁCH (okr. Přerov)

MARIE JAŠKOVÁ, OVM Přerov

V roce 1966 byl proveden zjišťovací výzkum v prostorách úpravny vody v osadě Lýsky, obec Viničná, okr. Přerov, kde se při práci přišlo na množství střepů keramiky volutové a moravsko-slovenské malované. V roce 1968 se začalo s výzkumem. Na rozloze zhruba 145 m<sup>2</sup> byly zachyceny zbytky pecí, části půdorysů dvou chat, část jámy na uskladnění obilí a řada dalších různých jam. Významné je, že zde byly stratigraficky odlišené objekty ze starší volutové fáze od mladovolutových objektů. Mezi mladovolutovou keramikou bylo poměrně výrazné procento zlomků železovské keramiky.

Osídlení kultury s moravsko-slovenskou malovanou keramikou nebylo stratigraficky odlišeno od osídlení volutového.

Již při první fázi prací na úpravně vody v r. 1954 byl rozrušen kostrový hrob z mladé volutové fáze. Nyní se podařilo určit místo nálezu tohoto hrobu, při němž šlo zřejmě o pohřeb v osadě.

Další výzkum v Lýskách se plánuje od roku 1970.

## DIE NEOLITHISCHE SIEDLUNG IN VINIČNÁ-LÝSKY (Bez. Přerov)

Im Ortsteil Lýsky, Gemeinde Viničná, Bez. Přerov, entdeckte man eine Siedlung der Linearbandkeramik und Kultur mit mährisch-slowakischer bemalter Keramik. Bislang legte man Grundrißteile zweier Hütten, Öfen, den Rest einer Getreidegrube und verschiedene andere Gruben frei. Ein Teil der Objekte gehört der älteren Phase der Linearbandkeramik an und ist von der jüngeren Linearbandbesiedlung getrennt, während die Besiedlung mit mährisch-slowakischer Keramik von der Besiedlung mit Linearbandkeramik nicht geschieden ist. Unter der jungen Linearbandkeramik finden sich auch Želiezovce-Scherben.

---

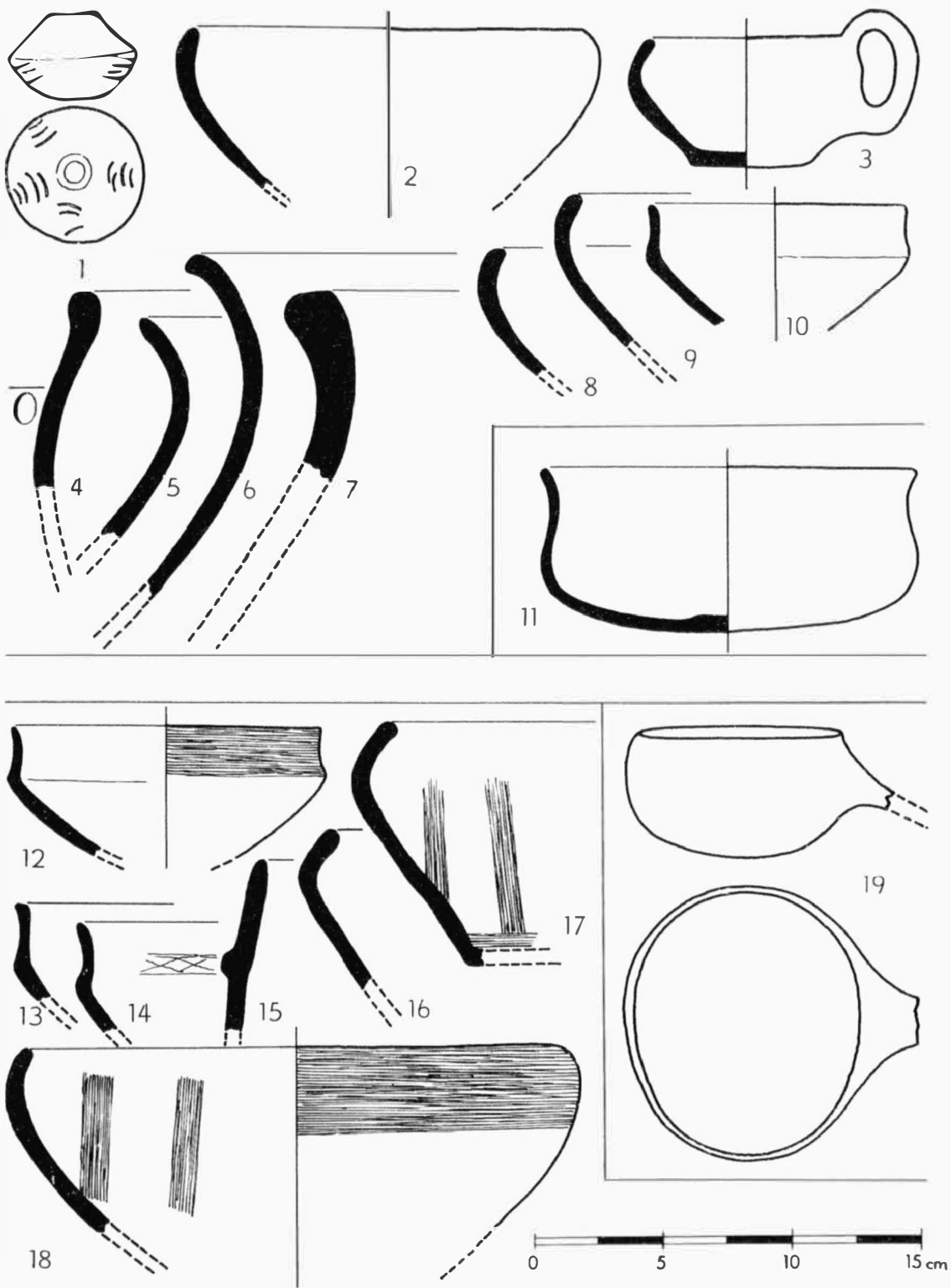
## JÁMA S MORAVSKOU MALOVANOU KERAMIKOU V LOVČIČKÁCH (okr. Vyškov)

JAROMÍR ONDRÁČEK, AŮ ČSAV Brno

Na sídlišti v cihelně u Lovčiček, odkud jsou známé nálezy věteřovského typu, byla na podzim roku 1968 vykopána menší jáma. Obsahovala jen několik střepů z misky, kterou se podařilo rekonstruovat. Miska je poměrně hluboká a její kónická spodní část přechází lomem v dovnitř zatažené hrdlo. Hnědý povrch je hladký. Poměrně jemná hlína je dobře vypálena. Nález lze zařadit do okruhu moravské malované keramiky.

## PŘEHLED VÝZKUMŮ 1968

Vydává: Archeologický ústav ČSAV v Brně, sady Osvobození 17/19  
Odpovědný redaktor: Prof. dr. Josef Poulík, DrSc.  
Redaktoři: Dr. A. Medunová, dr. J. Meduna, dr. J. Řihovský  
Překlady: Helena Plátková  
Na titulní obálce: Bronzový terč ze slovanského hradiska v Mikulčicích  
Tiskem: Grafia, n. p., Brno, provozovna 04, Gottwaldova 21  
Vydáno jako rukopis — 450 kusů — neprodejné.



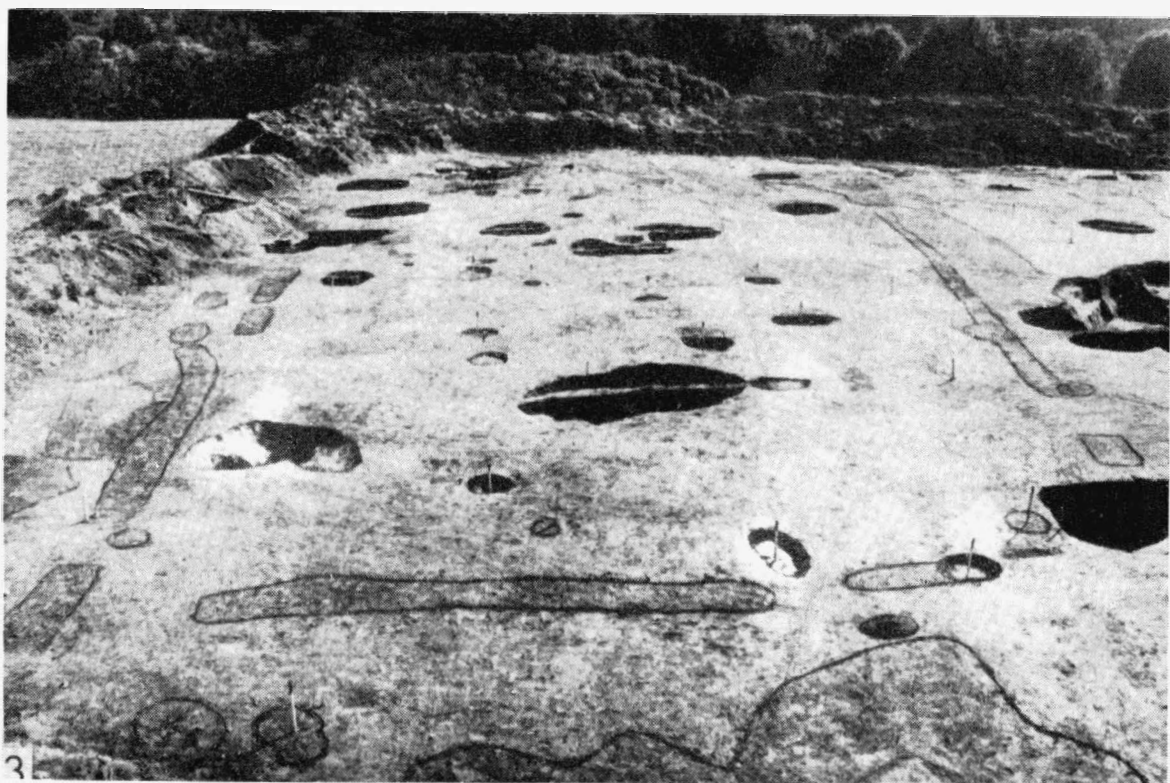
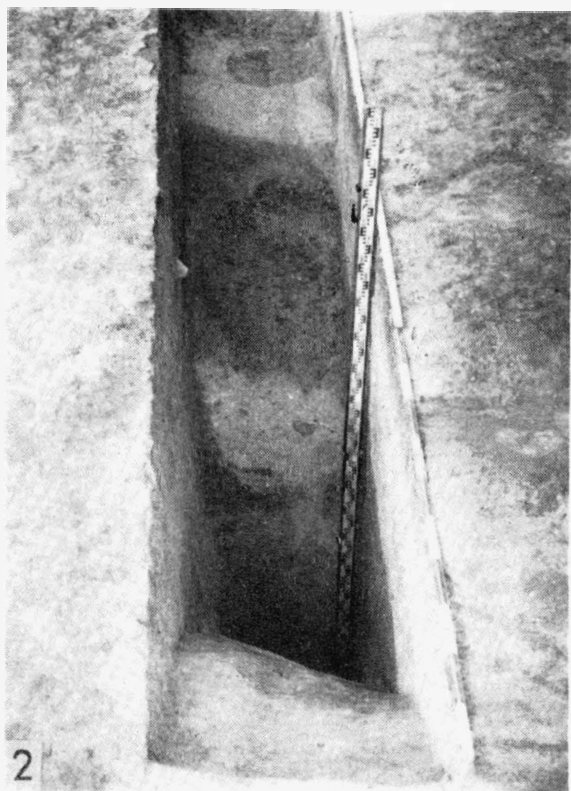
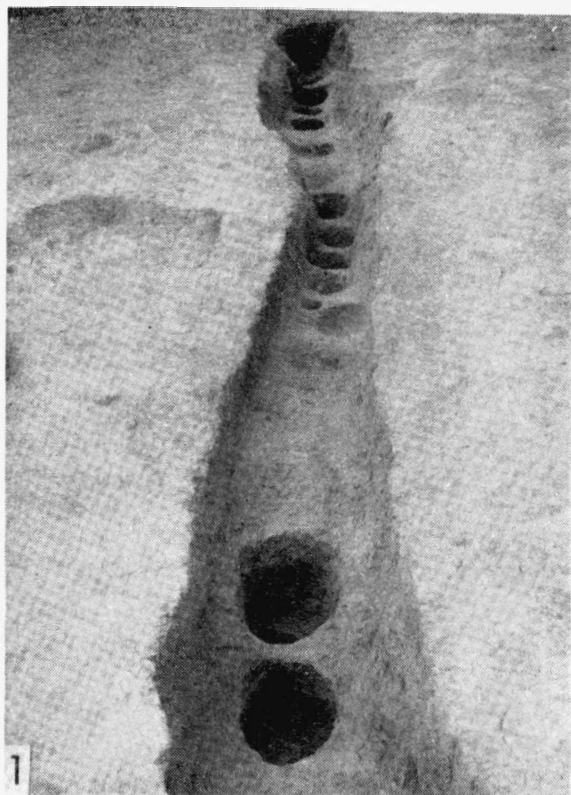
Tabulka 7

Těšetice-Kyjovice (o. Znojmo). Horákovská keramika ze sídliště. 1–10 objekt č. 46, 11 povrchový nález; 12–18 objekt č. 56; 19 objekt č. 48. — Horakower Siedlungskeramik



Tabulka 8

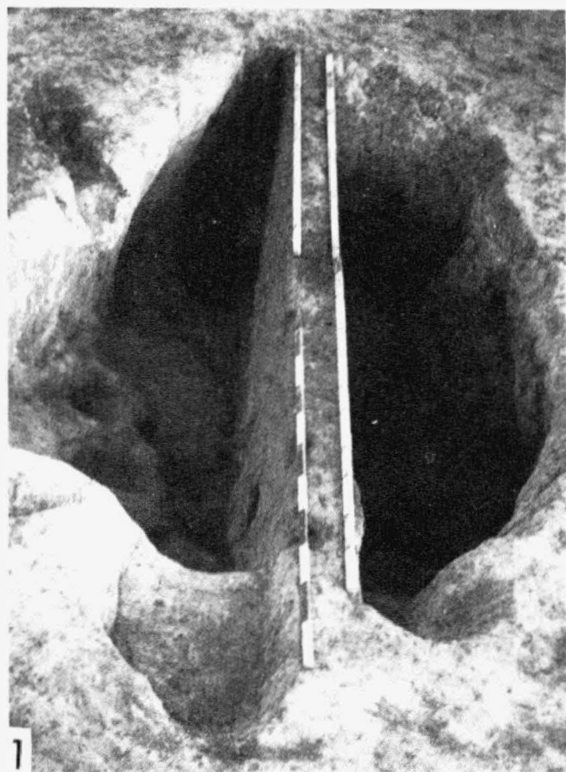
Těšetice-Kyjovice (o. Znojmo). 1 část příkopu osady s moravskou malovanou keramikou. — Teil des Grabens der Siedlung aus der Zeit der mährischen bemalter Keramik. 2 výzkum východní části sektoru C. V popředí stopy základového žlabu domu D<sub>5</sub>, uprostřed hliník s moravskou malovanou keramikou (objekt č. 4), v pozadí průběh vnějšího palisádového žlabku osady s moravskou malovanou keramikou. — Grabung im südlichen Teil des Sektor C. Im Vordergrund Spuren des Grundgrabens des Hauses D<sub>5</sub>, in der Mitte Lehmgrube mit mährischen bemalter Keramik (Objekt Nr. 4), im Hintergrund Verlauf des äußeren Palisadengrabens der Siedlung mit mährischen bemalter Keramik.



Tabulka 9

Těšetice-Kyjovice (o. Znojmo). 1 detail průběhu vnějšího palisádového žlábků s kúlovými jámami ve dně. — Detail im Verlauf des äusseren Palisadengraben mit Pfostenlöchern ins dessen Boden. 2 sonda I/1967—1968 příkopem. — Sonde I/1967—1968 mit Graben. 3 půdorys domu D<sub>5</sub> od severu. — Grundriß des Hauses D<sub>5</sub> von Norden.

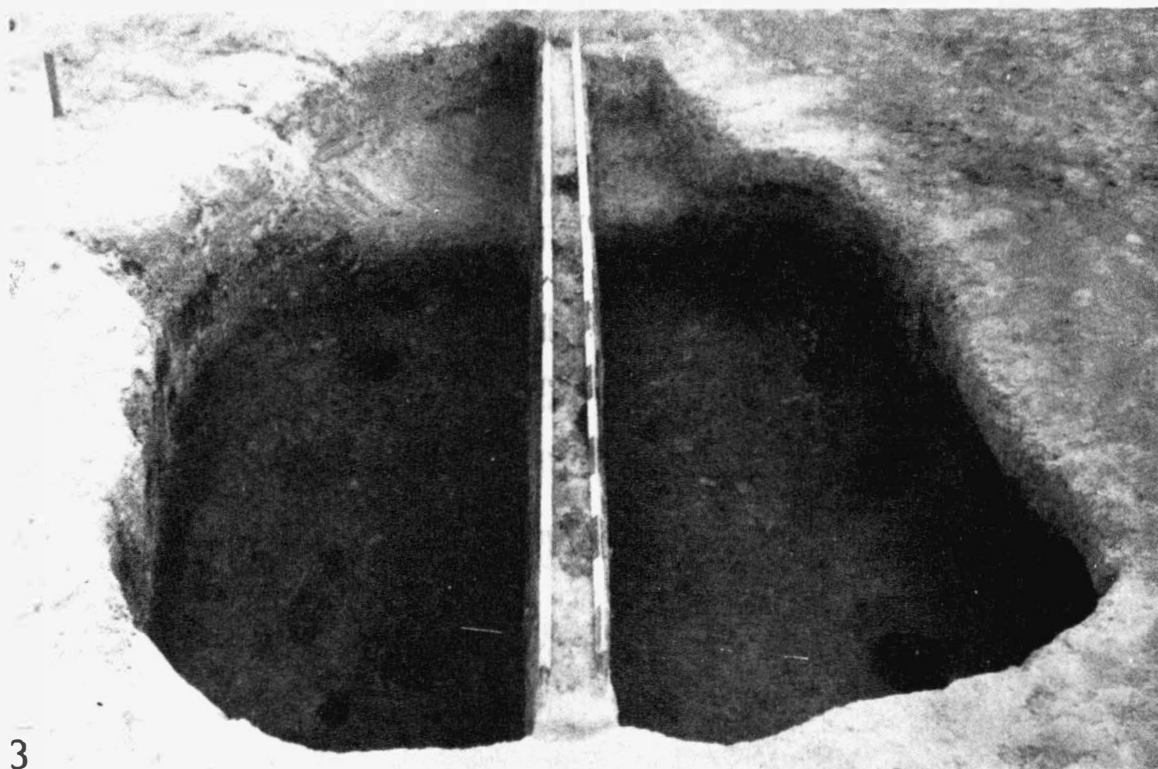




1



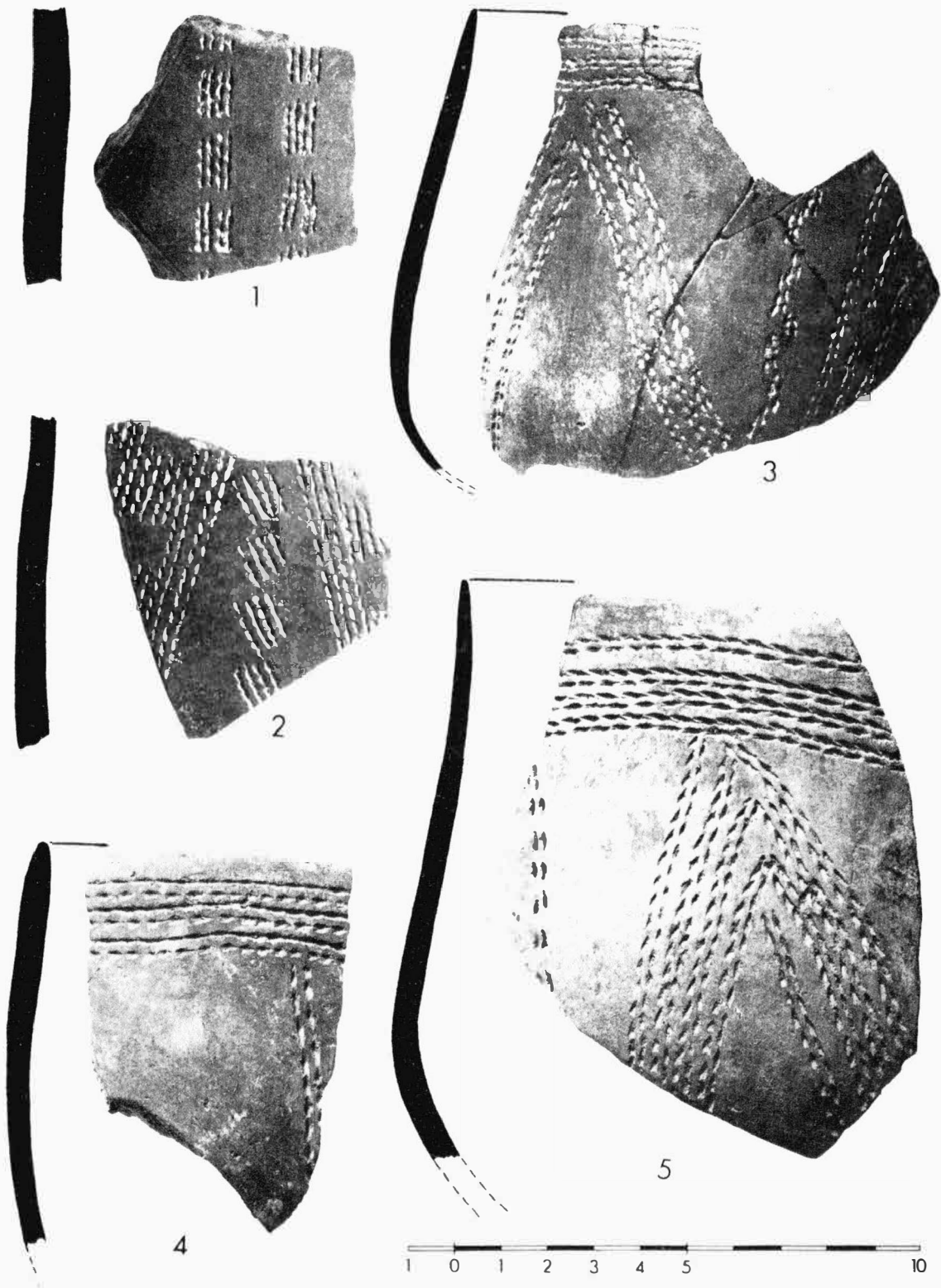
2



3

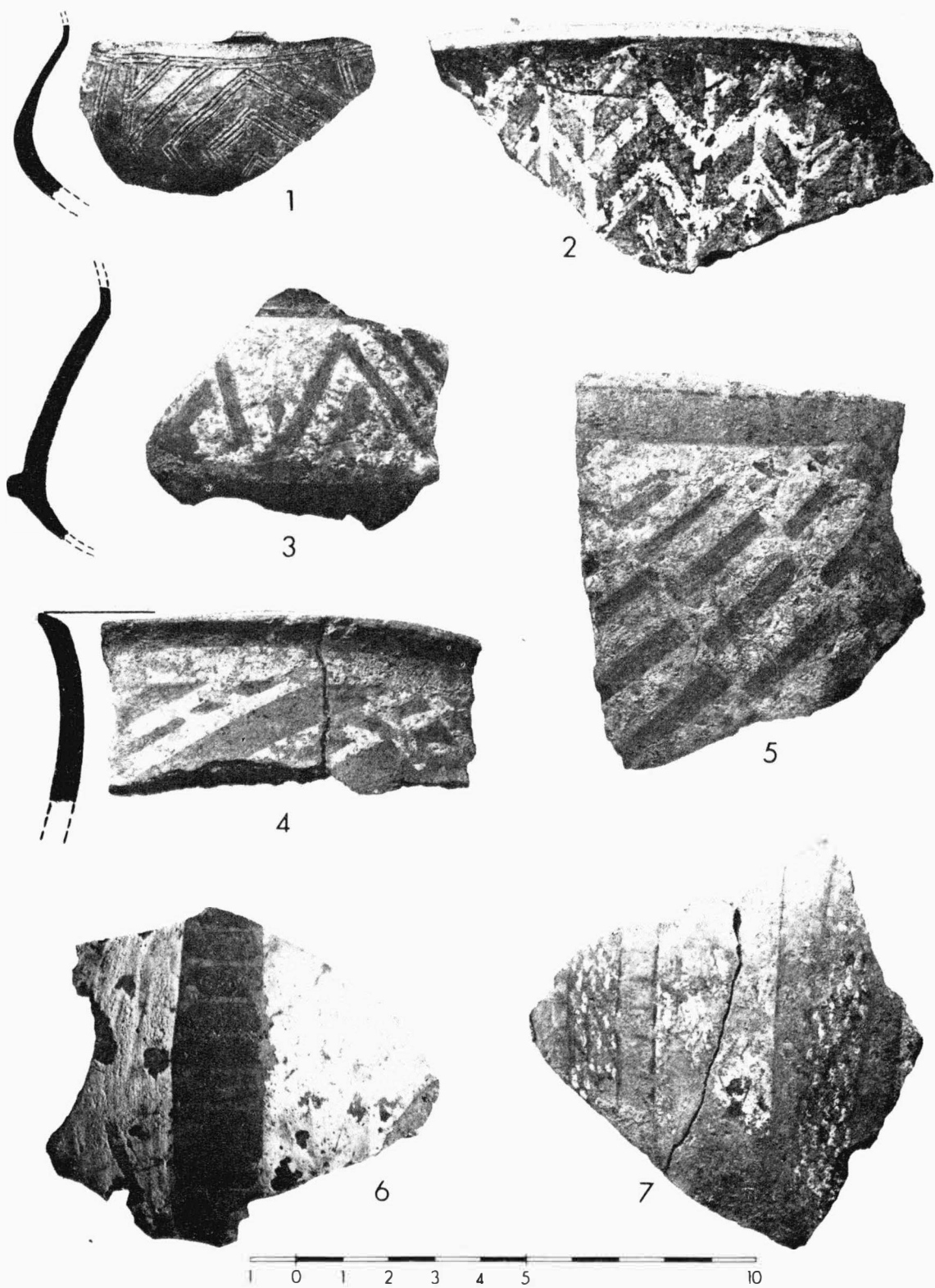
Tabulka 10

Těšetice-Kyjovice (o. Znojmo). 1 zeminice (objekt č. 17) kultury s moravskou malovanou keramikou. — Grubenhaus der Kultur der mährischen bemalten Keramik. 2 kostrový hrob (H<sub>2</sub>) s vypíchanou keramikou. — Skelettgrab der Stichbandkeramikkultur. 3 zeminice horákovské kultury (objekt č. 56). — Grubenhaus aus der Horakover Kultur.



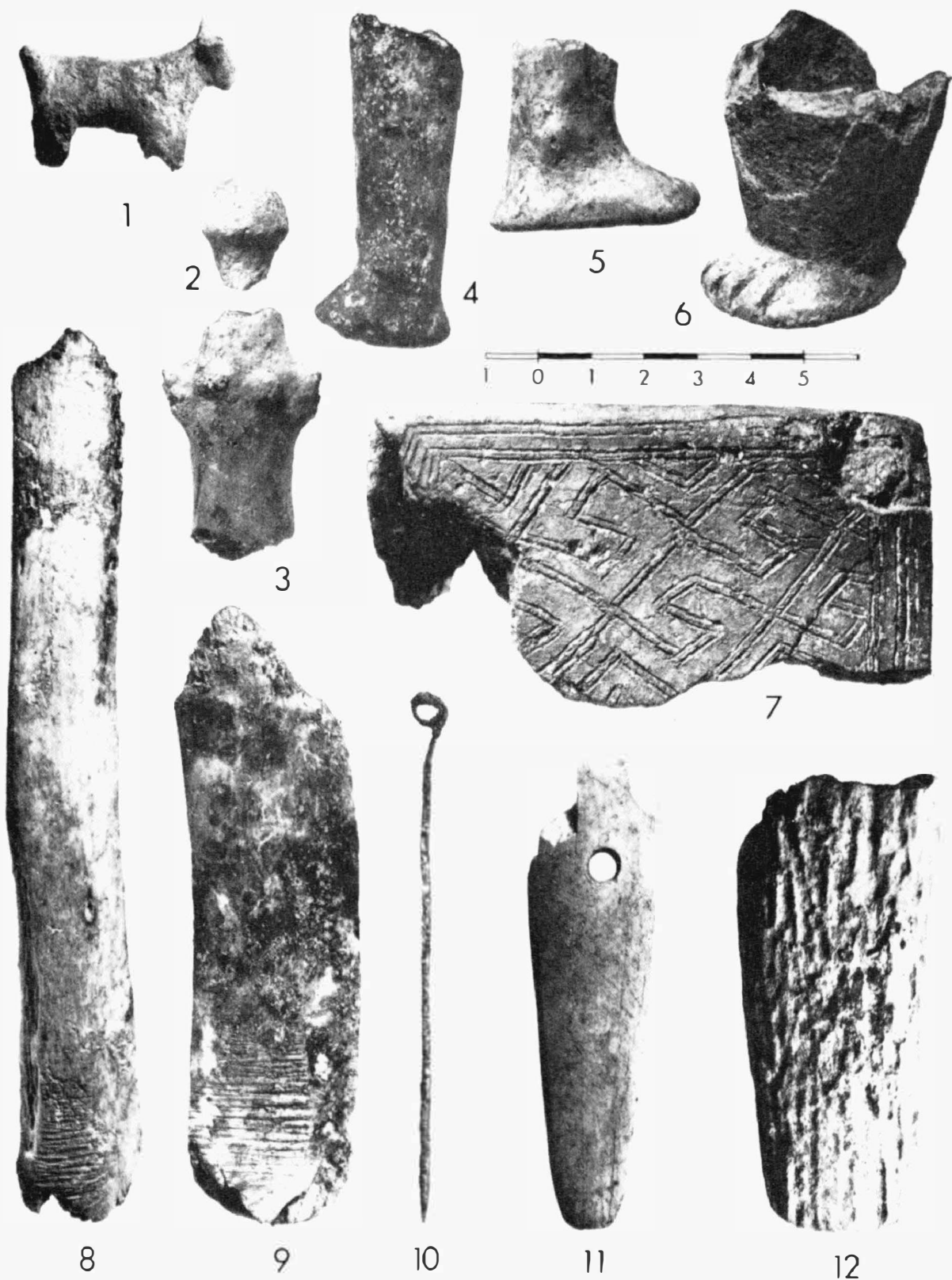
Tabulka 11

Těšetice-Kyjovice (o. Znojmo). 1, 2 objekt č. 5. 3 objekt č. 9. 4 objekt č. 4. 5 objekt č. 35.



Tabulka 12

Těšetice-Kyjovice (o. Znojmo). Výběr keramiky kultury s moravskou malovanou keramikou. 1, 2, 4--7 objekt č. 4. 3 objekt č. 56. — Keramikauswahl aus der mährischen bemalten Keramik.



Tabulka 13

Těšetice-Kyjovice (o. Znojmo). 1–6 zlomky hlíněné plastiky moravské malované keramiky (1 objekt č. 36; 2, 3, 5, 6 objekt č. 5; 4 objekt č. 50). — Bruchstücke einer Tonfigur der Kultur der mährischen bemalter Keramik. 7 část zdobeného hlíněného kvádra moravské malované keramiky z objektu č. 4. — Teil eines ornamentierten Tonblocks der mährischen bemalten Kultur aus dem Objekt Nr. 4. — 8, 9 hladidla ze zvířecích žebér z halštatských objektů č. 46 a 56. — Glätter aus einer Tierrippe aus dem hallstattzeitlichen Objekt Nr. 46 und 56. — 10 bronzová jehlice z halštatského objektu č. 46. — Bronzenadel aus dem hallstattzeitlichen Objekt Nr. 46. — 11–12 zlomky parohových nástrojů z objektů s moravskou malovanou keramikou č. 17 a 50. — Bruchstücke von Geweihwerkzeugen aus dem Objekt mit mährischen bemalter Keramik Nr. 17 und 50.