

ARCHEOLOGICKÝ ÚSTAV ČESKOSLOVENSKÉ AKADEMIE VĚD
V BRNĚ

PŘEHLED VÝZKUMŮ 1968



BRNO 1970

Dobu trvání tvrze je možno určit podle keramiky od druhé poloviny 13. do první poloviny 15. století. Toto datování podporují i nálezy tyglíkovitých kachlů, které pokládáme za nejstarší tvar kachlů nepolévaných a jejich používání klademe do průběhu 14. století. Další oporou je nález mince s IO pod korunou a s moravskou orlicí, kterou připisujeme moravskému markraběti Joštovi do let 1375—1411.

Nálezová situace nasvědčuje tomu, že tvrz zašla obrovským požárem, který je možno vztahovat k letům 1430—1431, kdy Husité měli na Moravě dočasně převahu a kdy v důsledku toho utrpělo nedaleké město Kyjov protihusitským tažením. Rakouský vévoda Albrecht je tehdy dokonce vypálil i s celým okolím. Vzhledem k tomu, že někteří majitelé konůveckého panství byli vyznavači víry pod obojí, je nutno vidět možnou spojitost se zánikem jejich tvrze.

Výzkum tvrze v Konůvkách bude pokračovat v sezóně 1969 v její další (severní) části, zatím jen zpoza odkryté. Po dokončení tohoto úkolu a ještě určitým doplněním odkryvu domových půdorysů, na nichž se pracovalo v letech předchozích, budou na této lokalitě poznány, poprvé v dějinách systematických středověkých výzkumů, úplné sídlištní dispozice středověké vesnice na střední Moravě.

AUSGRABUNG DER MITTELALTERLICHEN FESTE IN KONŮVKY IN DER SLAVKOVER GEGEND (Bez. Vyškov)

Die Plangrabung in der Wüstung Konůvky setzte 1968 mit der Ausgrabung der mittelalterlichen Feste im südlichen Teil des Tals fort. Das Objekt in Form eines Trapezes von annähernd 70 m² Ausmaß lag auf einem Werder der vom benachbarten hügeligen Gelände durch einen künstlichen Wassergraben getrennt war. In der südlichen Hälfte der Feste legte man einen zwei Meter in die ursprüngliche Oberfläche eingetieften Raum frei, einen Getreidespeicher und einen Backofen von 3 m Durchmesser. Der eingetiefte Raum war mit Lehmewurfschutt aufgefüllt, so daß die Vermutung, der oberirdische Teil des Turms sei ein Fachwerkbau gewesen, der Wahrheit nahe kommen dürfte. Unter den Funden traf man 6 tausend charakteristische Keramikscherben, Eisengegenstände und Feuerglas mit Patina an. Ganz erhaltene Tiegelkacheln und eine Anzahl Tiegelkachelfragmente vom ältesten Typus und der Fund einer Münze mit den Buchstaben IO unter der Krone und dem mährischen Adler, eine Prägung des Markgrafen Jošt, dem das Münzrecht in den Jahren 1375 bis 1411 zustand, bilden zusammen mit den Keramikfunden die Stützen für die Datierung (Ende des 13. bis Anfang des 15. Jhs.). Nach der Fundsituation darf angenommen werden, daß die Feste einem verheerenden Brand erlag.

Im Jahre 1969 soll die Ausgrabungen im nördlichen Teile der Feste fortgesetzt werden.

NÁLEZY STŘEDOVĚKÉ KERAMIKY DATOVANÉ MINCEMI Z DALOVA

(okr. Olomouc)

VÁCLAV BURIAN, Vlastivědný ústav, Olomouc

Tab. 58

Na staveništi bytového objektu pro zaměstnance Státního statku v Dalově, na ploše zahrady někdejšího pololánu č. p. 41, byly na jaře 1968 získány dva nálezy mincí, uložené v nádobách. Nálezy byly hlášeny místním národním výborem Vlastivědnému ústavu v Olomouci, který je převzal pro numismatické oddělení (numismatická část nálezů bude publikována zvlášť). Naleziště bylo součástí jedné z původních šestnácti selských usedlostí, svázný terén v místě obou nálezů nese stopy vyrovnávacího zásahu, takže možno předpokládat, že zde ve středověku stála budova. Oba nálezy mají analogický charakter a lze je časově klást do doby sklonku vlády Václava IV. († 1419). Nebo spíše do období po r. 1421, kdy se husitské nepokoje rozšířily na Moravu.

Při strojovém hloubení splaškové kanalizace nalezl dne 27. dubna 1968 ve vyhozené zemině František Hobza rozbitou nádobu s mincemi, jejichž část byla rozptýlena. Při odborném zpracování bylo zjištěno, že v hrnci bylo uloženo 687 pražských grošů, z toho 12 kusů z doby Karla IV. (1346 až 1378) a 675 grošů Václava IV. (1378—1419) o celkové váze 1735 gramů.

Hrnc z tohoto nálezů má rovné dno se stopami podsýpky, tělo hrnce je protáhlé, soudkovité, od poloviny výdutě vzhůru probíhá mělce rytá široká šroubovice. Svislý okraj má nad hrdlem břitové okružní, je široce prozhlaben a zaoblený. Na vnitřní ploše dolní poloviny výdutě je vyryta rovněž široká šroubovice, která zasahuje i dno. Povrch je matně lesklý, světle okrový, s červeným, žlutým

a šedým odstínem, bohatě vystupuje na povrch příměs jemných i velmi hrubých zrn písku. Rozměry: v. 17,4 cm; ds. 6,8 cm; dv. 9,5 cm; max. d./w. 10,8/10 cm.

Druhý depot pražských grošů odkryl při kopání základů zmíněného domu dne 14. května 1968 Karel Hervay. V hloubce 50 cm byl uložen hrnec s mincemi a v jeho těsné blízkosti okrajový střep z větší nádoby. Mezi 385 pražskými groši (celková váha 965 g) byly pouze 2 exempláře z doby vlády Karla IV. (1346—1378), kmen nálezů pocházel opět z doby Václava IV. (1378—1419), nebo krátce po ní. Mince, uspořádané v nestejných sloupcích (obdobně jako u předchozího nálezů), byly ukryty v nádobě vyložené trávou.

Hrncem má dno rovné, podsypané. V horní polovině výdutě je vně i uvnitř rytá šroubovice. Mírně rozevřený okraj je zaoblen a má nad hrdlem vytaženo okružní (vnitřní strana proti okružní je vyžlabena), na okružní a výduť je nasazeno páskové vyžlabené ucho. Povrch dobře vypáleného materiálu je světle žlutý, šedý až začernalý, uvnitř je povrch hnědý, na výduti a dnu stopy měděnky po uložených mincích. Rozměry: v. 14,5 cm; ds. 8,4 cm; dv. 10,4 cm; max. d./w. 11,4/6,5 cm.

Současně nalezený střep pochází z horní části výdutě, zdobené na podhrdlí řadou dolíků a níže hrubým horizontálním rýhováním, která přechází v rozevřený okraj s převislou drobnou římsou na hrdle, vně i uvnitř široce prožlabený a zaoblený. Mírně pórovitý materiál je promíšen slídou a jemnými i hrubými písečnými zrny, která jsou usazena také na povrchu. Na venkovní ploše má střep šedomodrý a šedohnědý odstín, vnitřní plocha je šedá, lom šedomodrý. Průměr okraje 22 cm. Typy popsaných nádob, které jsou přínosem pro moravský katastr středověké keramiky datované mincemi, mají vcelku souhlasné formy se soudobým materiálem z dolanské kartuzie.

FUNDE MÜNZZATIERTER MITTELALTERLICHER KERAMIK VON DALOV

(Bez. Olomouc)

In Dalov kamen zwei Schatzfunde mit Prager Groschen Karls IV. (1346—1378) und Wenzels IV. (1378—1419) in Gefäßen zutage, die wahrscheinlich kurz nach 1421, spätestens 1430, verborgen wurden.

STŘEDOVĚKÝ NÁLEZ VE VLČNOVĚ

(okr. Uherské Hradiště)

JIRÍ PAVELČÍK, AÚ ČSAV Brno

Josef Zemek z Vlčnova našel při kopání vodovodní přípojky v přední zahradě svého domu (č.p. 742) dvě nádoby. Byly uloženy v silně propálené vrstvě cirká 150 cm hluboko. Jedna z nádob představuje džbán s nižším podsaditým tělem a rozevřeným neprofilovaným hrdlem. Druhá je vysoký štíhlý hrnec ušlechtilého tvaru se třemi řadami otisků ozubeného kolečka na plecích a dvojitou vlnicí na výduti. Nález můžeme datovat do druhé poloviny 14. století.

EIN MITTELALTERLICHER FUND VON VLČNOV

(Bez. Uherské Hradiště)

Bei der Ausschachtung des Grabens für den Wasserleitungsanschluß zu seinem Hause in Vlčnov Nr. 742 fand Josef Zemek einen Krug und einen schlanken hohen Topf, die in die zweite Hälfte des 14. Jhs. datiert werden können.

ZJIŠŤOVACÍ VÝZKUM HRADU TEPENCE (JÍVOVÁ)

(okr. Olomouc)

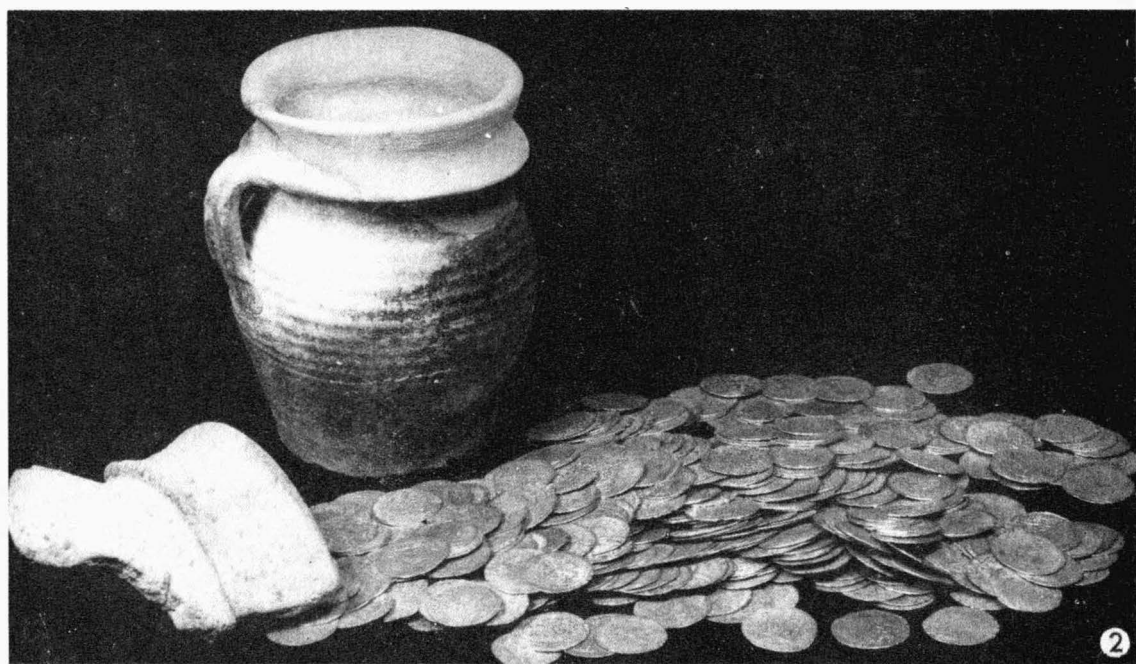
VÁCLAV BURIAN, Vlastivědný ústav, Olomouc

Tab. 59

Hradisko Tepenec, které představuje významný objekt mezi kulturními památkami Olomoucka, je ohroženo postupující těžbou blízkého kamenolomu. Oprávnění jeho památkové ochrany dokázal

PŘEHLED VÝZKUMŮ 1968

Vydává: Archeologický ústav ČSAV v Brně, sady Osvobození 17/19
Odpovědný redaktor: Prof. dr. Josef Poulík, DrSc.
Redaktoři: Dr. A. Medunová, dr. J. Meduna, dr. J. Řihovský
Překlady: Helena Plátková
Na titulní obálce: Bronzový terč ze slovanského hradiska v Mikulčicích
Tiskem: Grafia, n. p., Brno, provozovna 04, Gottwaldova 21
Vydáno jako rukopis — 450 kusů — neprodejné.



Tabulka 58

Dalov (o. Olomouc). 1 — nález pražských grošů s nádobou. 2 — nález pražských grošů s nádobou a okrajovým stěpem. — 1 — Fund der Prager Groschen mit Gefäß. 2 — Fund der Prager Groschen mit Gefäß und Randscherben.