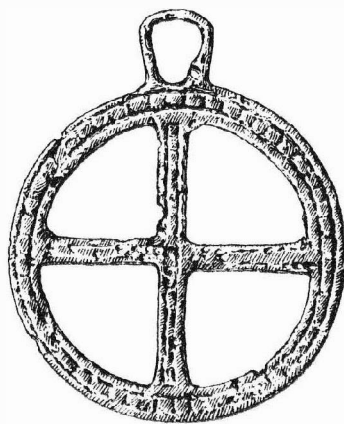


ARCHEOLOGICKÝ ÚSTAV ČESKOSLOVENSKÉ AKADEMIE VĚD
POBOČKA V BRNĚ

PŘEHLED VÝZKUMŮ 1967



BRNO 1968

vité formy. Ve vzorku, odebraném z dolní sedimentační vrstvy, zjistil dr. E. Opravil četné stopy dřev, jehličí, semen a plodů kulturních plodin, sbíraných v přírodě a plevelů.

Jímka B byla vzdálena od fekální jímky 250 cm v jihozápadním směru, její osa navazovala na prodloužení severního okraje jímky A. Válcovitá jímka \varnothing 180 cm byla zahloubena do rostlého terénu 320 cm hluboko, původní úroveň překrývala pokračující 80 cm vrstva navážky, která spolu s příměsí tmavší zeminy a lomových kamenů vyplňovala také celou prohlubeň. Ve výplni bylo celkem 29 kusů nádob celých nebo v nerekonstruovatelných střepech. Zastoupeny jsou hlavně hrncové formy (12 kusů) s rozevřenými okraji, podsypaná i odříznutá dna, výzdobné prvky tvoří vlnice, horizontální šroubovice a žlábkování. Významnou složku keramiky tvoří džbánky (7 exemplářů) s válcovými okraji a okružím, pyskem a páskovým uchem. Méně jsou zastoupeny mísovité formy a zásobnice.

Skládka C. V dále prodloužené spojnici severní strany jámy A a středu jámy B, jihozápadním směrem ve vzdálenosti 80 cm od okraje jámy B, byla v místě C na povrchu původního terénu v hloubce 80 cm menší skládka keramického materiálu. Pokračují zde typy známé z předchozí jímky (džbánek, mísa), dále poklice a třínohé rendlíky se šišticovým držadlem.

MITTELALTERLICHE GRUBEN IN DER PAVELČÁK-GASSE IN OLOMOUC

In der Pavelčák-Gasse Nr. 10 und 12 in Olomouc im Bereich der fortschreitenden städtischen Besiedlung nach der Errichtung des „Kaufhauses“ vom Jahre 1261 setzte man im Herbst 1967 die Untersuchungen fort. Es wurden die Reste der ersten Besiedlung erfaßt, die in den Zeitraum von der zweiten Hälfte des 13. Jhs. bis in das 16. Jh. zu datieren sind. Es handelt sich um zwei Gruben (eine von quadratischen Grundriß mit Zimmerung, die zweite von kreisrunden Grundriß) und ein Keramiklager. An Tonware fand man Topfformen, Krüge, Schüsseln und Vorratsgefäße, in der Sedimentationsschicht der ersten Grube dann auch zahlreiche Belege für die mittelalterliche Pflanzenkost.

ZÁCHRANNÉ AKCE V AREÁLU STŘEDOVĚKÉ OPAVY

VLASTA ŠIKULOVÁ. Slezské muzeum, Opava

(Tab. 96—104)

Janáčkovy sady

V červnu 1967 vybagrovali pracovníci Vodohospodářské správy v Opavě sondu v parku u bočního křídla budovy Státního archivu. V sondě měla být umístěna přečerpávací stanice, která by řídila stav vody v potrubí, položeném zde v roce 1954. Původní sonda pro potrubí, široká 70 cm, byla nyní v délce 650 cm rozšířena na 210 cm. Navíc se v době, kdy jsme tuto sondu zjistili, plánovalo ještě další její rozšíření o 50 cm směrem k budově, aby se do ní vešla i cihlová obezdívka stanice. Přistoupili jsme proto na této severní straně k průzkumu profilu, který označuji písmenem A. Rozdělili jsme jej po metrových dílech zleva doprava. Sonda hluboká 230 cm zachytila zde jílové podloží světle hnědožlutého zbarvení. Hlína, která tvoří nejstarší kulturní vrstvu je tmavě šedá, s hnědým nádechem, a velmi ulehlá. Obsahovala malé kousky mazanice, ojedinělé zvířecí kosti a uhliky a několik atypických pravěkých střípků.

Výrazně se mezi nimi odlišují jen dva volutové střepy, ostatní je možno se značnou rezervou zařadit do eneolitu. Kromě střepů bylo ve vrstvě několik odštěpků pazourku a malé zlomky dvou čepelí. V 5. metru vybíhala z této vrstvy do podloží kulová jamka s rovným dnem.

Nad touto vrstvou byla nejstarší vrstva středověká, tmavě šedá, s příměsí jílu a drobných uhliků. Stejnou výplň měla i jamka po čtyřhranné špici kolíku rozměrů 6 × 5,5 cm, zahloubená 40 cm za stěnou na rozhraní 1. a 2. metru do pravěké vrstvy. Obě vrstvy porušila jáma č. 1, kotlinovitého tvaru, ze které se za stěnou sondy zachoval jen zbytek. Byla vyplněna sypkou tmavě šedou hlínou s množstvím velkých uhliků. Tuto jámu překrývala druhá středověká vrstva, rovněž šedá, ale s menší příměsí jílu, kterou nahoře uzavírala 5 mm silná souvislá vrstvička uhliků a sazí, překrytá stejně silnou vrstvičkou do oranžova vypálené hlíny. Obě pokračují až do 5. metru, kde se spojují s podobnou dvojicí, v níž je nejprve vypálená hlína a nad ní uhliky. Prostor mezi těmito dvojicemi je vyplněn hlínou s velkou příměsí rozdrobené mazanice, sazí i jílu, která neobsahovala žádnou keramiku. Všechny popsané vrstvy porušila jáma č. 2, jejíž jižní okraj stěna výkopu zachytila. Na profilu stěny měla nálevkovitý tvar, přecházející nahoře do vrstvy stejného složení. Vyplňovala ji šedá hlína obsahující kusy ztrouchnivělého dřeva. Nahoře byla překryta vrstvou šedé hlíny, po níž následovala vrstva šedohnědá. Obě vrstvy, i jámu č. 2, zasáhla ještě zahloubenina naplněná spá-

lenou mazanicí. Na ní byla navážka s cihlami, překrytá vrstvou škváry, kterou sem navezli v roce 1953.

V keramickém materiálu, získaném z nejstarší středověké vrstvy, je přibližně stejným dílem zastoupeno zboží hliněné i tuhé. U obojího je význačným rysem vytažený okraj, hladký i zdobený, a technologie i výzdoba je pokračováním vývoje keramiky hradištní. Střepy z tuhových hrnců i zásobnic jsou buď šedé, nebo mají světle hnědé nástřeplí. Z ostatních nálezů stojí za zmínku prsten z tenkého bronzového plechu s obdélníkovým štítkem, na němž se nezřetelně ukazuje vyrytý berličkový kříž. Jáma č. 1, která tuto vrstvu porušila, obsahovala keramiku stejného typu, měly však v ní naprostou převahu střepy z tuhových zásobnic. Na jejich vnitřní i vnější straně i na ploše zesílených okrajů se zachovaly zuhelnatělé příškvarky, silné až 5 mm. Jejich rozbor by snad mohl pomoci vyřešit otázku, jakému účelu tyto nádoby vlastně sloužily. Převaha tuhových nádob se jeví i v následující středověké vrstvě. Ze srovnání obsahu obou vrstev a jámy vyplývá, že není mezi nimi výrazného rozdílu a že zřejmě vznikaly v krátkých časových odstupech. Protože se v nich nevyskytla žádná keramika tzv. kolonizační, můžeme je považovat za nejstarší uzavřené soubory zatím v Opavě získané a datovat je do druhé poloviny století 12. a na počátek století 13. Použitým materiálem, technikou zpracování i výzdobou patří k této keramice i střep z nádoby s válcovitým hrdlem, který jsme našli s množstvím dalších střepů v hlíně, vytěžené ze sondy bagrem.

Keramický soubor z jámy č. 2 a z vrstvy, která ji překrývala, je zcela odlišný. Vedle několika střepů z tuhových zásobnic tvoří jeho hlavní náplň šedé střepy se stříbřitým leskem z nádob, zdobených na výduti jenom hustým žlábkováním a opatřených již uchy. Ojedinele se vyskytl tenký okrajový střípek s rezavě hnědou lesklou glazurou. Dna nádob mají stopy podsýpky. Z kovových předmětů tu byl kromě železných hřebíků, skob a kování buton bronzového prstenu s polokulovým skleněným očkem medové barvy. Sklo stejného zbarvení se vyskytlo i na drobných zlomcích, pocházejících patrně z podstavce poháru. Tyto nálezy jsou ze 14. století. Později zřejmě v těchto místech nebylo již trvalé osídlení. Na nejstarším vyobrazení, jímž je požární obraz města Opavy z roku 1689, i na všech pozdějších, je zde zachycena zahrada jezuitské koleje, zbudované po třicetileté válce. Okolnost, že nejstarší středověké vrstvy nejsou hluboko a nebyly v pozdějších stoletích porušeny zástavbou, činí z tohoto parku zatím nejvhodnější místo pro budoucí systematické plošné odkryvy.

Dominikánský klášter

V únoru 1967 byly zahájeny přípravné práce na generální opravě budovy bývalého dominikánského kláštera a k němu náležejícího kostela sv. Václava. Klášter byl založen synem Přemysla Otakara II. Mikulášem roku 1291 a jeho výstavba byla dokončena v roce 1336. Budova kláštera, zrušeného za josefinských reforem, je od konce války, kdy byla ubořena téměř celá západní polovina objektu, ve velmi zchátralém stavu. Okresní stavební podnik, který prováděl zabezpečovací práce, zde bez vědomí památkových pracovníků vyhloubil na pěti místech sondy, jejichž účelem bylo zjistit, jak hluboko sahají základy. ● této akci jsme se dověděli až po vykopání sond.

V severovýchodním rohu budovy v místnosti bývalého refektáře byla sonda rozměrů 145 × 155 cm situována na ose místnosti v těsné blízkosti východní obvodové zdi. Sonda přefala násyp, kterým byl vyplněn zrušený sklep pod refektářem a odkryla i sklepní okénko. Pod tímto novodobým násypem porušila vrstvy, do nichž byly zapuštěny základy stavby a dosáhla až k dřevěným pilotám pod zdí. Na severní stěně sondy je v severovýchodním rohu nad podložním jílem nejdříve tenká nesouvislá vrstvička uhlíků, nad ní 3—4 cm silná šedá jílovitá vrstva. Pak následuje vrstva, obsahující zpola žlutý jíl a zpola šedou hlínu s uhlíky a zlomky mazanice, vystřídaná další vrstvou žlutého jílu bez jakékoliv příměsi, vyházeného sem pravděpodobně přímo z podloží při hloubení jámy pro základy. Všechny tyto vrstvy překrývají jámu č. 1. Sonda ji zasáhla skoro až ke dnu, takže její tvar můžeme určit jen přibližně jako kruhový. Dno jámy se svažuje do severozápadního rohu sondy, kde je jeho nejnižší bod. Nad dnem je vrstva světlešedého jílu s drobnými odřezky dřeva, po ní následuje tmavě šedá vrstva, obsahující kromě odřezků i dýžky z bednářských nádob, kusy kůže a zlomky keramiky. Částečně ji u východního okraje překrývá světle hnědošedá vrstva bez nálezů, nad ní je vrstva ulehlého hnoje. V té se zachovala dýha ze dna škopku. Po ní následují dvě vrstvy sytě hnědého zbarvení, mezi nimiž je další hnědošedá vrstva. Tyto na jižní straně přecházejí až za okraj jámy a pozvolna se vytrácejí. Na jižní straně je do podložního jílu zahlabeno jenom dno jámy, kdežto její stěna přefala šedohnědou vrstvu s cívváry. Přes ni jde na jižní stěně sondy zmíněná již vrstvička uhlíků, překrytá vrstvou žlutého jílu.

Nejvíce keramických nálezů pochází z tmavě šedé vrstvy nad dnem jámy. Přibližně polovinu z nich tvoří střepy nádob hradištního stylu. Stejnou měrou je však již zastoupena keramika na povrchu šedá, někdy i se stříbřitým leskem, na lomu světle šedá nebo bílá. Je to soubor, hlásící se do druhé poloviny 13. století, případně do počátku století následujícího. Je pravděpodobné, že jde o pozůstatek osídlení předcházejícího výstavbě zděné klášterní budovy.

Druhá sonda byla vyhloubena ve východním křídle v bývalé kapli Maří Magdaleny u středního sloupu, na nějž je místnost sklenutá. Sonda sahala do hloubky 261 cm až těsně pod základ sloupu. Nad základem přefala trojí maltovou podlahu. Pod nejspodnější maltovou podlahou již byly vrstvy

starší než barokní sloup. Horní byla tmavě hnědá a obsahovala množství lidských kostí, mezi nimiž byla mince Ludvíka Jagellonského. Potom následovala černá hlína s úlomky malty a cihel. Nejspodnější vrstva s velkým množstvím uhlíků, malty a kusů omítky pokračovala ještě pod dnem výkopu. Tyto vrstvy nebylo možno blíže zkoumat a materiál odtud získaný z vyházené hlíny je z 13. až 17. století. V druhotném uložení tu byly také dva střepy keramiky volutové, s ornamentem vyplněným smolnou hmotou.

Další dvě sondy, rovněž nepříliš hluboké, zasáhly jen vrstvy násypů s keramikou z dlouhého časového úseku. Poslední sonda ve sklepě východního křídla budovy dosáhla do podložního jílu. Nad ním byly pod násypy dvě vrstvy, z nichž starší obsahovala stejnou keramiku, jako byla v jámě č. 1, a v mladší byl materiál, typický pro 14. století.

Ve dnech 9. – 11. prosince jsme zde prozkoumali ještě dřevěnou podlahu se zbytky stěn. Narazili na ni dělníci při výkopu pro základy nové štítové zdi a schodiště na západní straně severního křídla budovy. Hlína, která vyplňovala tento objekt, se zachovala do výšky 20 cm, místy však byla vybrána až po podlahu. Byla černá, vlhká a obsahovala množství organických látek. Proto jsme ji všechnu odebrali k paleobotanickému rozboru, který ještě není ukončen. Pod ní, přímo na podlaze, byla nasypána 1–2 cm silná vrstva křemitého písku. Podlahu, jejíž delší strana byla přibližně ve směru V–Z, měla rozměry 195 × 303 cm. Sestávala z pěti trámů nestejně šíře, podložených na koncích příčnými trámy. Kratší stěny byly ze silných plochých trámů, delší z fošen. Podél kratších stěn je v podlaze po dvou čepích, do kterých byly zasazeny sloupky. Zůstala po nich ještě v původní poloze kůra, z níž můžeme odvodit jejich tvar. Dva byly v rozích při severní stěně a další dva přibližně ve dvou třetinách délky kratších stěn. U delších stěn bylo po jednom čepu, vzdáleném 60 cm od západní stěny.

Východní stěna sahala od jihovýchodního rohu do vzdálenosti 104 cm a její severní konec má svislou drážku 5 cm širokou. Pravděpodobně se do ní zasouvala dvířka, uzavírající otvor, široký 49 cm. V těsné blízkosti tohoto otvoru ležela ještě na podlaze celá nádoba. V jejím materiálu je silná příměs křemitého ostřiva, což je typické i pro ostatní střepový materiál převážně šedé barvy, často se stříbřitým leskem. Na dnech jsou stopy podsýpky. Pouze jediná nádoba cihlově červeného zbarvení byla již z kruhu odřezána. Předběžně můžeme tento soubor datovat na konec 14. století. Ve vrstvě těsně pod podlahou byla keramika zcela stejného charakteru. Ze starší vrstvy nad podložením je keramika stejná, jako byla v jámě č. 1.

Ve východní části objektu bylo v černé hlině dno nádobky z průhledného skla s natavovanou ozdobou.

Popsaná dřevěná stavba sloužila asi hospodářským účelům kláštera.

Kolářská ulice

V srpnu 1967 byla těsně za domem č. 20 hloubena šachtice pro výtah popelnic z kotelny ústředního topení. Její okraj zasáhl západní stěnu odpadní jímky s dřevěným bedněním. Kopáči z ní vytrhali bednění a vyzvedli několik střepů. Nález ohlásili až 30. srpna, kdy na stěnách výkopu byla již desková armatura pro lití betonu. Proto jsme mohli z jímky prozkoumat jenom nejspodnější vrstvu při dně v úseku zachyceném výkopem. Ukazovala se tu stěna jímky s přilehlými rohy, v nichž stály do výše 65 cm ode dna zbytky poškozených sloupů, rozměrů 12 × 14 a 15 × 17 cm, vzdálených od sebe 108 cm. Rovné dno jímky, zahlužené do světla hnědého jílu, sahalo do hloubky 375 cm. Z obsahu jímky, vyplněné syté černou hlinou, jsme vyzvedli šedý džbánec s výlevkou, tři hrnky s malými prožlábnutými uchy, z nichž dva mají ještě na protilehlé straně okraje malý důlek, další dva podobné hrnky poškozené a velké množství střepů z hrnců různé velikosti. Hlavním znakem této keramiky, která působí velmi jednotným dojmem, je světle hnědé až načervenalé zbarvení a stopy po odřezávání na dnech. Jediným výzdobným prvkem je husté žlábkování na výdutích. Střepy tmavě šedých nádob stejných tvarů a se stejnými dny se vyskytují zřídka. Mezi materiálem, který vybrali dělníci, je několik střepů s rezavě hnědou glazurou na vnitřní straně, hrnec s ulomeným uchem a poškozená mísa s vodorovně vytaženým okrajem. Je to keramika, příznačná pro 15. století. Dále tu byl zlomek gotické cihly a zlomek lícované mazanice. Kromě keramiky se v jámce zachovaly zvířecí kosti a různé rostlinné zbytky, zatím neurčené.

Náměstí I. máje

Při bagrování jámy pro základy výškové budovy na jižní straně náměstí naproti městské hlásce byla 20. listopadu porušena jáma, sahající do hloubky 345 cm. Bagrování postupovalo tak rychle, že bylo pouze možno zakreslit její profil a zachránit několik nálezů z jednotlivých vrstev. Jáma se směrem za stěnu výkopu rozšiřovala a měla v půdorysu pravděpodobně kruhový tvar. Její stěny byly kolmé a rovné dno mělo na profilu šířku 98 cm. V minulosti byla jáma porušena na západní straně základem zdi, na východní výkopem pro kanalizaci. Tyto zásahy se přiblížily až ke dnu jámy, zahluženému do podložního šedomodrého jílu. Nejspodnější vrstvu, silnou 90 cm, tvořila černohnědá tuhá hlína s kusy dřev a jiného organického materiálu dosud neurčeného, překrytá

8 cm silnou vrstvou odřezků dřev a proutků. Nad nimi byla další tmavá vrstva silná 21 cm, po níž následoval šedomodrý jíl v síle 9—10 cm. Potom jámu překrývala 110 cm silná světle hnědá písčitá vrstva, nad níž byla už jenom novodobá navážka. V nejspodnější vrstvě mají naprostou převahu střepy z tuhových zásobnic a z hrubých tuhových nádob s vytaženými okraji, zdobenými vlnicemi. Čtyři silné střepy ze zásobnic jsou na lomech a hranách ohlazeny do tvaru valounů. Zřejmě byly pro svoji hrubou strukturu používány jako drasadla. Kromě tuhové keramiky se tu vyskytlo několik střípků šedé keramiky s bílým lomem, která již v následující tmavé vrstvě měla převahu. Z nejspodnější vrstvy pocházejí také kousky kůže z obuvi. Podle keramiky můžeme zasypaní jámy datovat na sklonek 13. století.

Další záchranné akce na tomto staveništi prováděla opavská expozitura Archeologického ústavu ČSAV v Brně.

RETTUNGSAKTIONEN IM BEREICH DES MITTELALTERLICHEN OPAVA

Im Jahre 1967 führte die Abteilung für Archäologie des Schlesischen Museums Troppau einige Rettungsgrabungen im historischen Kern der Stadt durch, der zum ersten Male in den Schriftquellen vom Jahre 1195 erwähnt wird. Vom Gesichtspunkt der Untersuchung der Anfänge der Besiedlung ist die Abdeckung im Park der den Namen „Janáčkovy sady“ trägt, bei dem Gebäude des ehemaligen Jesuitenkollegs (heute Staatsarchiv), die wichtigste. Dieser Platz figuriert schon auf der ältesten Darstellung der Stadt aus dem Jahre 1689 als Garten und hat den anderen Stellen gegenüber den Vorteil, daß die mittelalterlichen Schichten hier verhältnismäßig wenig tief unter der heutigen Oberfläche liegen und durch die spätere Bebauung nicht gestört wurden. Darum reichte der Graben, den man hier für das Speicherpumpwerk (Rückpumpwerk) 230 cm tief ausgeschachtet hatte, bis in den Lehm des Untergrunds. Über diesem konnte man die älteste Kulturschicht erfassen, der zwei Linearbandkeramikscherben und einige atypische Bruchstücke, vermutlich äneolithischer Herkunft, entstammen. Über dieser Schicht lagern Schichten, die wir schon mit der ältesten städtischen Besiedlung in Zusammenhang bringen können. In der untersten ist Tonware und Graphittonware nahezu gleich stark vertreten. Für beiderlei Art Keramik ist der ausgezogene, glatte oder rillen-, bzw. wellenlinienverzierte Rand bezeichnend. Diese Keramik bildet die unmittelbare Fortsetzung der slawischen burgwallzeitlichen Keramik, wie sie uns aus den umliegenden Burgwällen und Siedelplätzen bekannt geworden ist. Von den sonstigen Funden verdient der Fingerring aus dünnen Bronzeblech mit rechteckiger Schauplatte, auf der undeutlich ein graviertes Krückenkreuz zu sehen ist, genannt zu werden. Grube Nr. 1, die diese Schicht störte, enthielt Keramik vom gleichen Typus, allerdings hatten hier die Scherben der Graphittonvorratsgefäße entschieden das Übergewicht. Graphittonkeramik erschien auch in der folgenden Schicht vorwiegend, die die Grube überdeckte. Es sind dies bislang die ältesten mittelalterlichen Fundkomplexe, die man in Troppau gewann. Sie gehören der zweiten Hälfte des 12. Jhs. und dem Beginn des 13. Jhs. an. Die folgenden Brandschichten waren fundleer. Grube Nr. 2, die diese Schichten schnitt, enthielt schon Keramik von ganz unterschiedlichem Gepräge, das für das 14. Jh. kennzeichnend ist. Da dieser Platz in späteren Zeiten nicht mehr dauernd besiedelt war, scheint er für die künftige Plangrabung besonders geeignet.

Weitere Rettungsarbeiten führte die archäologische Abteilung im Gebäude des ehemaligen Dominikanerklosters durch. Das Kloster wurde im Jahre 1291 gegründet und der Bau im Jahre 1336 beendet. Im Laufe der Zeit baute man das Kloster einige Male um. Das Gebäude des bei Josephs II. Kirchenwesenreform aufgehobenen Klosters ist seit Ende des letzten Weltkrieges auffällig. Bei der Durchführung der Sicherungsarbeiten, die mit der Vorbereitung der vollkommenen Instandsetzung der Baulichkeit in Zusammenhang stehen, hob man fünf Sonden aus, um die Festigkeit der Fundamente zu prüfen.

Die erste, die man an der östlichen Umfassungsmauer in der Räumlichkeit des ehemaligen Refektoriums angelegt hatte, schnitt die Aufschüttung des aufgelassenen Kellerraums. Unter dieser neuzeitlichen Aufschüttung störte die Sonde die Schichten, in die die Fundamente des Bauwerks eingelassen waren und erreichte die Tiefe der Holzpfähle unter dem Gemäuer. Unter den genannten Schichten lag die kreisrunde Grube Nr. 1, die organische Reste (Knochen, Leder, Holz, Holzgefäßdauben) und Keramik enthielt. Annähernd die Hälfte des Scherbenguts stammt von Tonware und Graphittonware von burgwallzeitlichem Gepräge. Die übrige Keramik zeigt einen grauen oder weißen Bruch und ihre Oberfläche ist grau, mitunter auch silbrig glänzend. Diese Kollektion dürfen wir der zweiten Hälfte des 13., allenfalls dem Beginn des nachfolgenden Jahrhunderts zuweisen. Vermutlich handelt es sich um die Reste der Besiedlung, die dem Bau des Steinklostergebäudes vorausging. Die weiteren drei Probegräben schnitten nur die Aufschüttungsschichten mit Keramik aus einem langen Zeitraum. In sekundärer Einlagerung fanden sich hier auch Scherben der Linearbandkeramik. Die letzte Sonde im Kellerraum des östlichen Flügels des Gebäudes reichte bis zum Lehmuntergrund herab. Über diesem lagen zwei Schichten, von denen die ältere dieselbe Keramik

barg wie Grube Nr. 1 und die jüngere Tonware, die für das 14. Jh. charakteristisch ist. Am Ende des Jahres stießen die Arbeiter bei dem Erdaushub für die Fundamente der neuen Schildmauer des nördlichen Flügels Gebäudes auf einen Holzfußboden mit Wandresten. Der Fußboden nahm eine Fläche von 195 × 303 cm ein und bestand aus fünf ungleich breiten Dielenbalken, die an den Enden auf Querbalken lagen. An den Schmalseiten fanden sich starke flache Balken, an den Längsseiten Bohlen. An den Schmalseiten beobachteten wir je zwei Zapfen zur Verzapfung der Pfosten. Von diesen blieb in der ursprünglichen Lage Rinde erhalten, die es uns ermöglicht, die Pfostenform zu ermitteln. Zwei Pfosten waren an den Ecken bei der nördlichen Wand errichtet und die beiden weiteren etwa jeweils im zweiten Drittel der Länge der Schmalseite. An den Längsseiten gab es jedesmal nur einen Zapfen rund 60 cm von der westlichen Wand entfernt. Die östliche Wand reichte von der südöstlichen Ecke 104 cm weit und an ihrem nördlichen Ende war ein senkrechter, 5 cm breiter Falz. Vermutlich schob man in diesen die Tür, die die 49 cm breite Öffnung schloß. In nächster Nähe der Öffnung lag auf dem Fußboden ein ganzes Gefäß. Die zu diesem Gefäße verwendete Tonmasse war stark mit Quarz gemagert, was im übrigen auch für das hier sonst angetroffene Scherbenmaterial von vorwiegend grauer, häufig silbrig glänzender Farbe bezeichnend ist. An den Böden der Gefäße sind Streuspuren, allein ein Gefäß von ziegelroter Farbe war von der laufenden Scheibe abgeschnitten. Vorderhand können wir diese Kollektion dem Ende des 14. Jhs. zusprechen. In der Schicht knapp unter dem Fußboden fand man Keramik von gleichem Gepräge. Die ältere Schicht über dem Untergrund lieferte dieselbe Keramik, wie Grube Nr. 1. Die schwarze Füllerde des Objekts barg eine große Menge organischen Materials, dessen Analyse derzeit noch nicht beendet ist. Der beschriebene Holzbau mochte als Wirtschaftsgebäude dem Kloster gedient haben.

In der Wagnergasse in nächster Nähe des Hauses Nr. 20 störte man eine Abfallgrube, von der nur die unterste Schicht über der Sohle untersucht werden konnte. Die mit Holzzimmerung ausgestattete Grube enthielt tiefschwarzes Erdreich, aus dem man mehrere ganze Töpfe, einen Krug, eine Schüssel und eine Menge Scherben hob, die allesamt dem 15. Jh. angehören. Daß die Gefäße von der laufenden Scheibe abgeschnitten worden waren, belegen Spuren an den Böden. Neben der Keramik blieben in der Abfallgrube Tierknochen und verschiedene Pflanzenreste erhalten, die aber bislang bestimmt wurden.

Auf dem Platz des 1. Mai störte man beim Baggern eine Grube mit steilen Wänden und ebener Sohle. In der untersten Schicht fanden sich vorwiegend Scherben von Graphittonvorratsgefäßen und grober Graphittonkeramik mit ausgezogenem, wellenlinienverzertem Rand. Vier dicke Vorratsgefäßbruchstücke waren an Kanten und Bruchstellen nach Art der Rollsteine abgeschliffen. Vermutlich verwendete man sie ihrer groben Struktur halber, als Schaber. Neben der Graphittonkeramik fand man hier auch mehrere Scherben grauer Keramik mit weißem Bruch, die in der folgenden Schicht das Übergewicht hatten. Nach Aussage der Keramik ist die Aufschüttung der Grube am Ende des 13. Jhs. anzunehmen.

NÁLEZ STŘEDOVĚKÝCH VRAT V OPAVĚ V ROCE 1967

JAROSLAV KRÁL, AÚ ČSAV Brno

(Tab. 84:2)

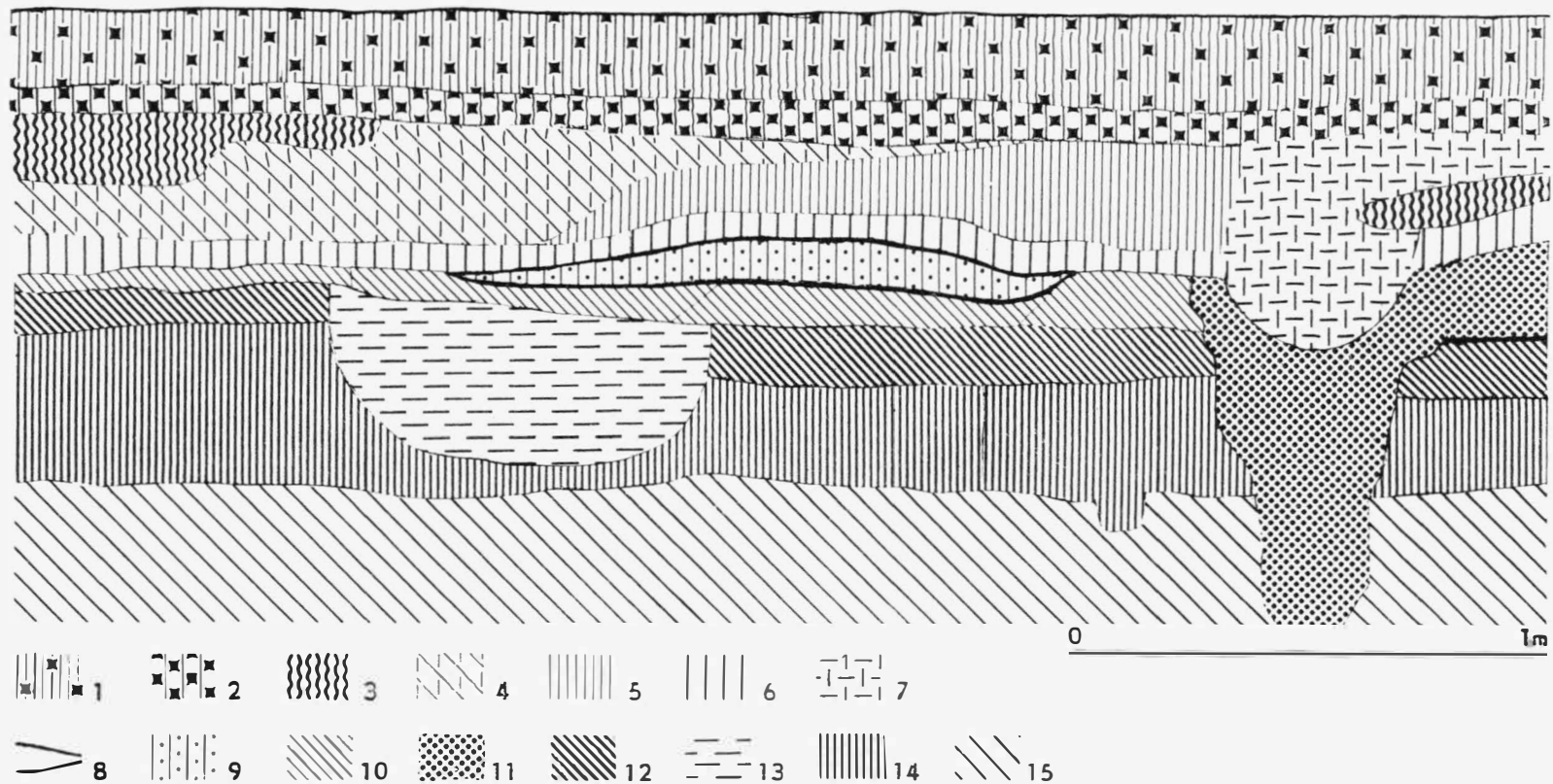
V prosinci 1967 byly zahájeny pozemní práce na náměstí 1. máje v Opavě, kde dochází k obnově jižní části zástavby, zničené v poslední válce. Bagrováním byly obnaženy vrstvy středověkého osídlení města, které jsou zvláště silné v prostoru směrem k Ostrožné ulici, kde je známe již z dřívějších pozorování.

V severovýchodním rohu staveniště, ve vrstvách, které vznikly během 13. a 14. století, jsme mohli díky zvláštní shodě okolností odkrýt a vyzvednout polovinu dřevěných vrat, vysokých 2,82 m a 1,25 m širokých. Byly zhotoveny ze silných svislých desek z měkkého dřeva, sesazených tak, že zaostřená hrana jedné desky zapadala do klínovitého hlubokého zářezu desky sousední. Nahoře, dole a uprostřed probíhaly vodorovné vaznicové desky, spojené v jedné polovině (horní?) čtvrtou, úhlopříčně probíhající, a ty byly z tvrdého dřeva. Vrata byla zavěšena na čepch a pevně spojena dřevěnými kulatými i čtyřhrannými kolíky, nikde nebylo použito železa.

Určit přesně dobu, z které polovina vrat pochází, nelze. Domnívám se však podle náleзовých okolností vrstev, že pocházejí z období před husitskými válkami, tedy před počátkem 15. století. Po vyzvednutí vrat se objevila původní úroveň dvora, pokrytá velkým množstvím třísek a jiných drobných úlomků dřeva, působící dojmem značného nepořádku. Na fotografii, pořízené za krajně nepříznivých okolností (mlha, černý objekt, černé vrstvy), je patrný negativní otisk svislých desek a původní vazné příčky z tvrdého dřeva.

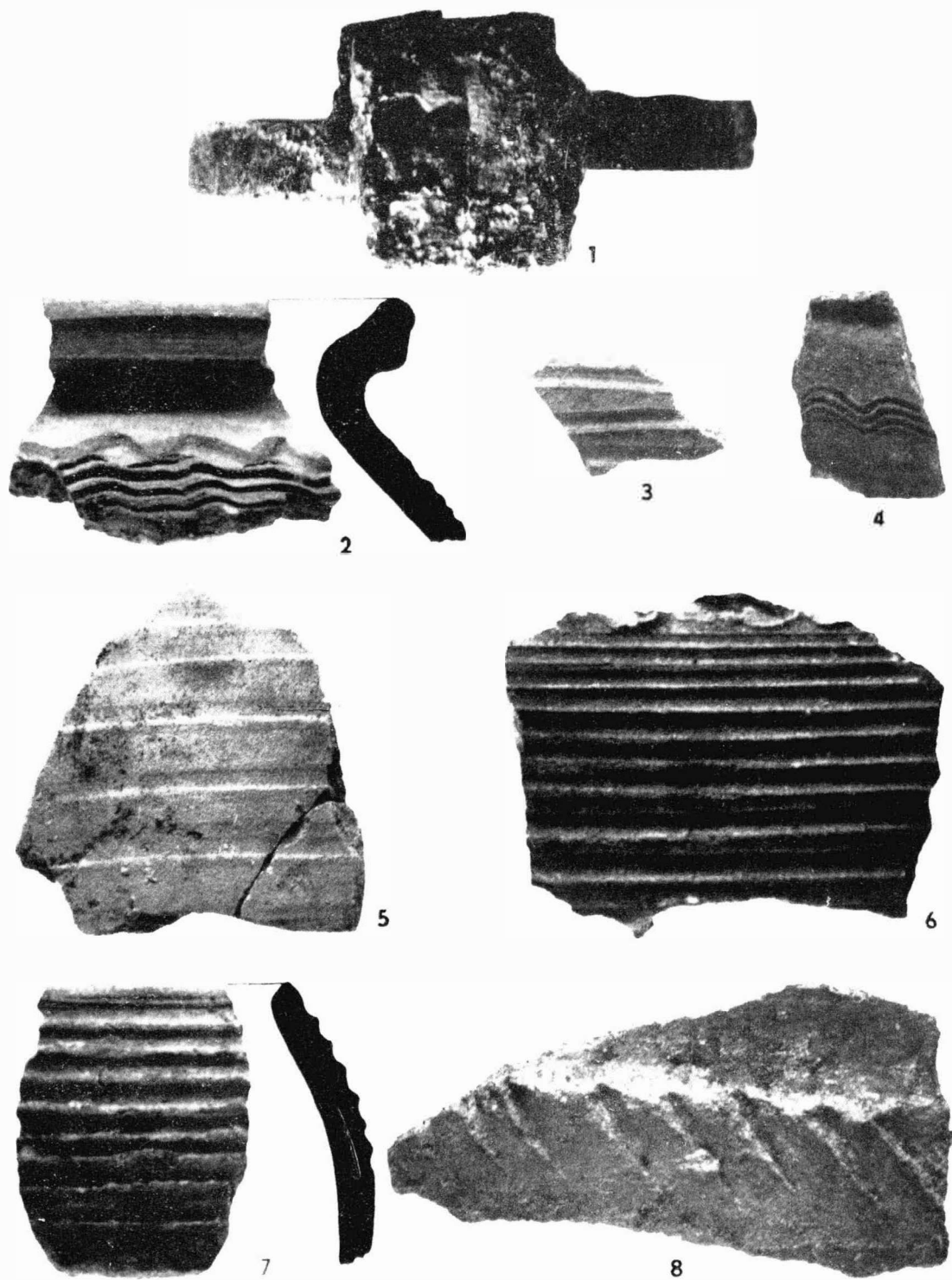
PŘEHLED VÝZKUMŮ 1967

Vydává: Archeologický ústav ČSAV, pobočka v Brně, sady Osvobození 17/19
Odpovědný redaktor: Prof. dr. Josef Poulik, DrSc.
Redaktoři: Dr. A. Medunová, dr. J. Meduna, dr. J. Řihovský
Překlady: Helena Plátková
Kresby: B. Ludíková, tab. 1—3 dr. B. Klima, tab. 8, 11—13 S. Ševčík
Na titulní obálce: Bronzový závěsek ze slovanského hradiska v Mikulčicích
Tiskem: Grafia, n. p., Brno, provozovna 04, Gottwaldova 21
Vydáno jako rukopis — 450 kusů — neprodejné
59/104/68.



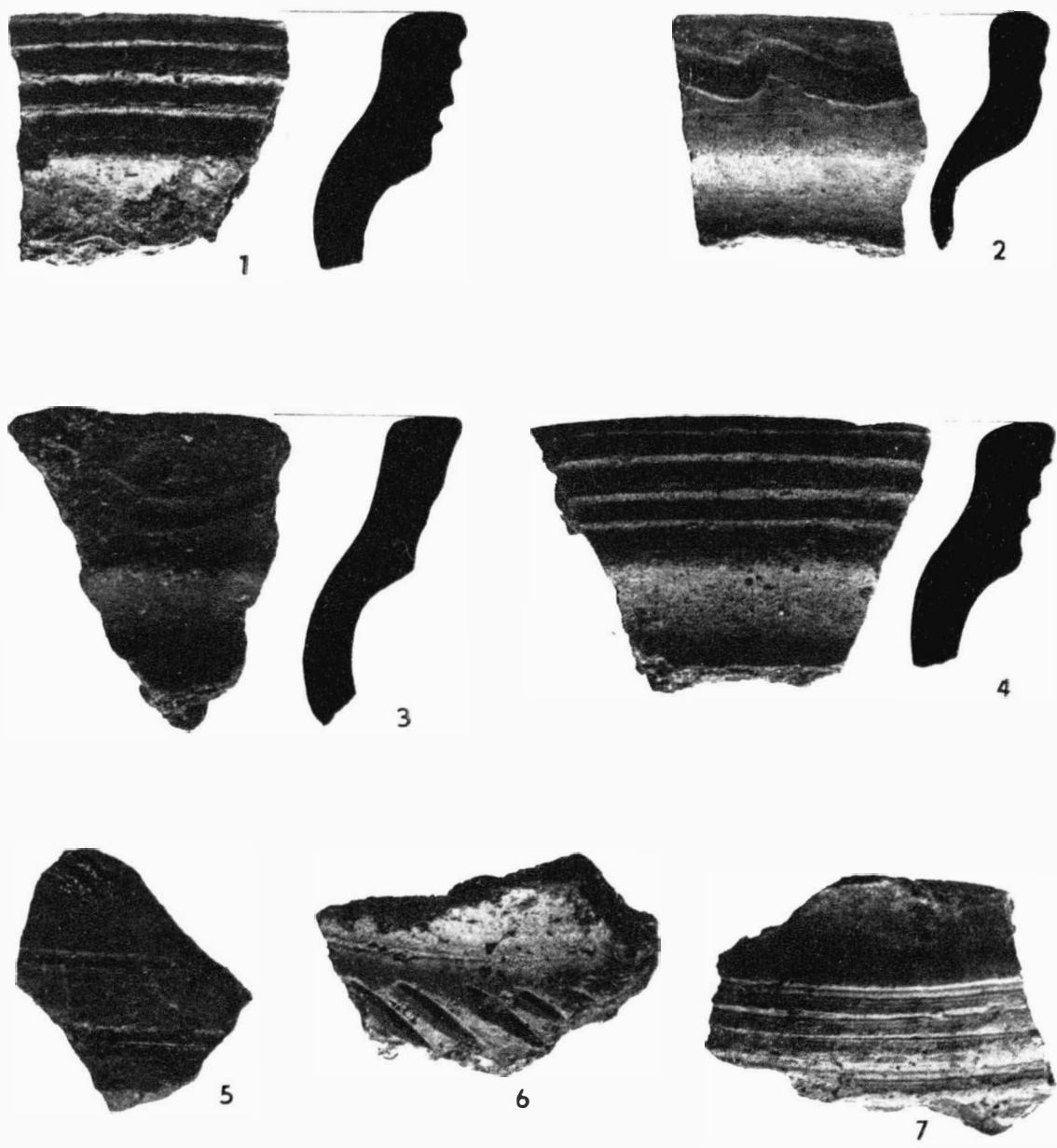
Tab. 96

Opava, Janáčkovy sady. Profil průkopu A. 1. škvárová navážka; 2. navážka s cihlami; 3. hnědá hlina; 4. šedá hlina-promísená hroudami jilu; 5. šedo hnědá hlina; 6. šedá hlina; 7. rozarobená mazanice; 8. požární vrstva; 9. hlina s velkou příměsí mazanice, sazí a jilu; 10. šedá hlina s menší příměsí jilu (druhá středověká vrstva); 11. šedá hlina se ztrouh, nivěným dřevem; 12. tmavošedá hlina s příměsí jilu (nejstarší středověká vrstva); 13. jáma č. 1 — tmavošedá hlina s množstvím uhlíků; 14. tmavošedá hlina s hnědým nádechem (pravěká vrstva); 15. jilové podloží. — Profil des Grabens A. 1. Schlackenaufschüttung; 2. Aufschüttung mit Ziegeln; 3. brauner Lehm; 4. grauer, mit Tonklumpen vermischter Lehm; 5. graubrauner Lehm; 6. grauer Lehm; 7. Lehmewurfbrocken; 8. Brandschichten; 9. Lehm reichlich mit Lehmewurfbrocken, Russ und Ton vermischt; 10. grauer Lehm mit etwas Ton vermischt (zweite mittelalterliche Schicht); 11. grauer Lehm mit vermoderiem Holz; 12. dunkelgrauer Lehm mit Ton vermischt (älteste mittelalterliche Schicht); 13. Grube Nr. 1. dunkelgrauer Lehm stark mit Holzkohle durchsetzt; 14. dunkelgrauer Lehm (vorgeschichtliche Schicht); 15. Lehmuntergrund.



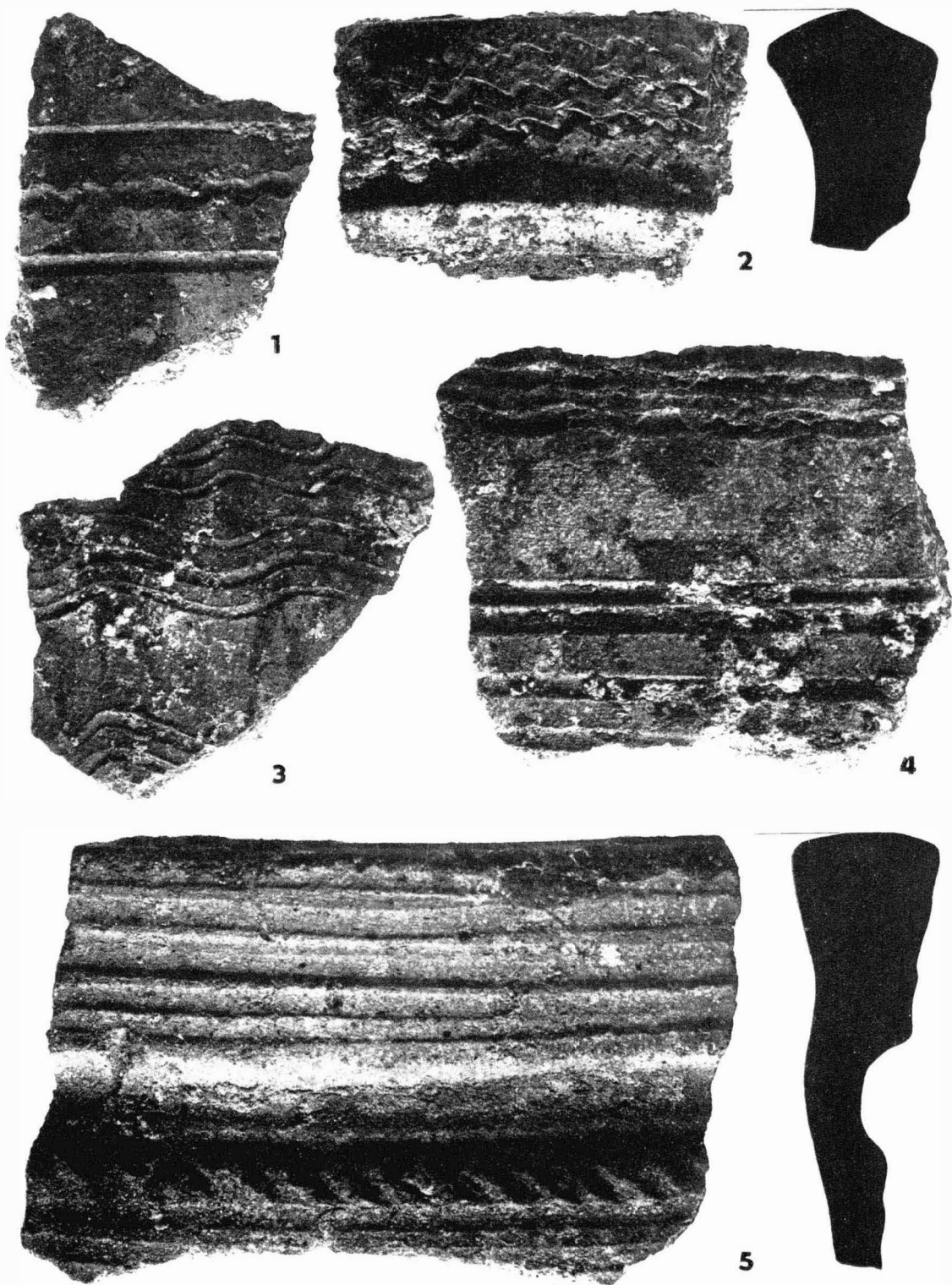
Tab. 97.

Opava, Janačkovy sady. Nálezy z nejstarší středověké vrstvy. — Funde aus der ältesten mittelalterlichen Schicht.



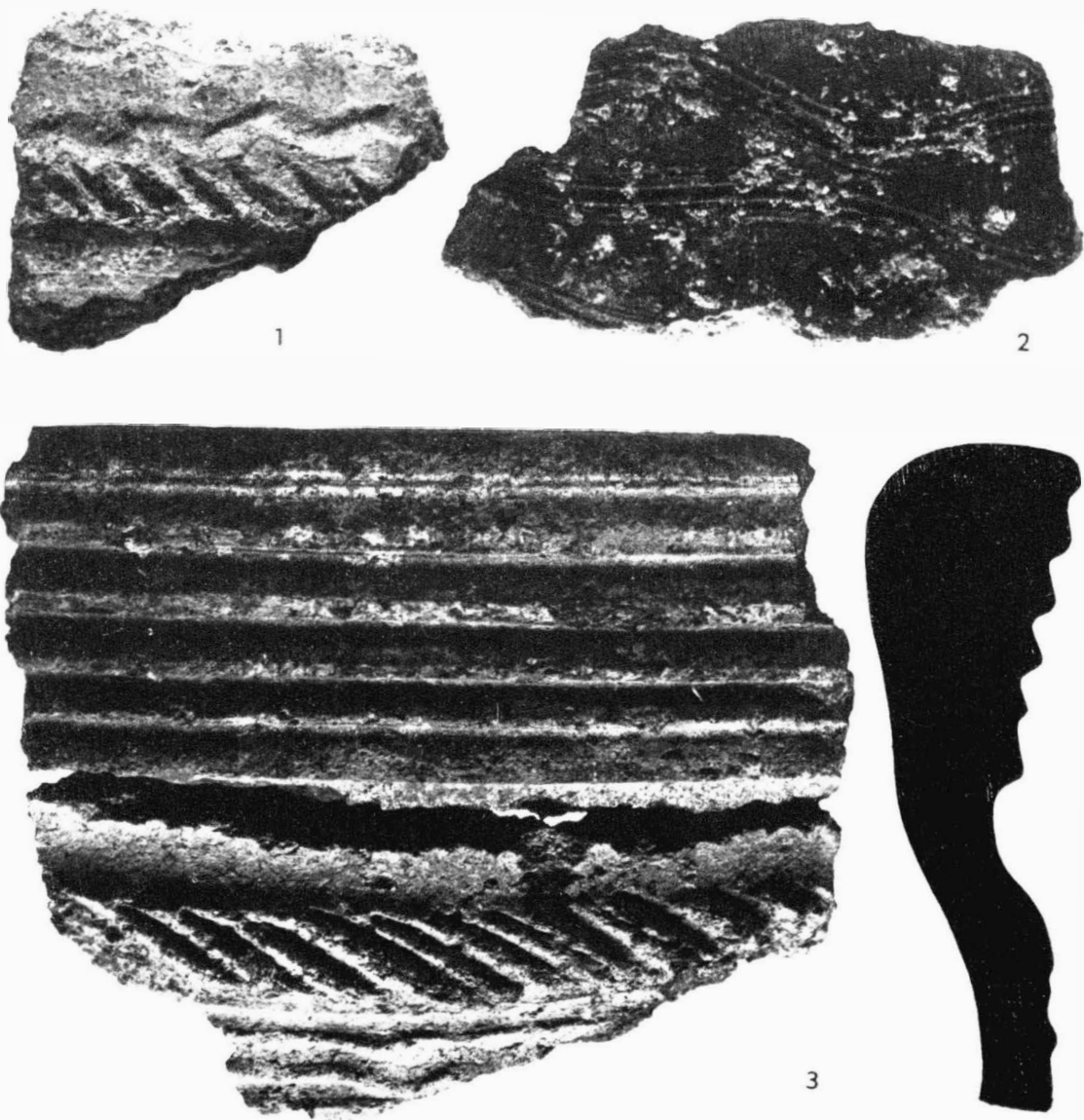
Tab. 98.

Opava, Janáckovy sady. Nálezy z jámy č. 1 — Funde aus Grube Nr. 1.



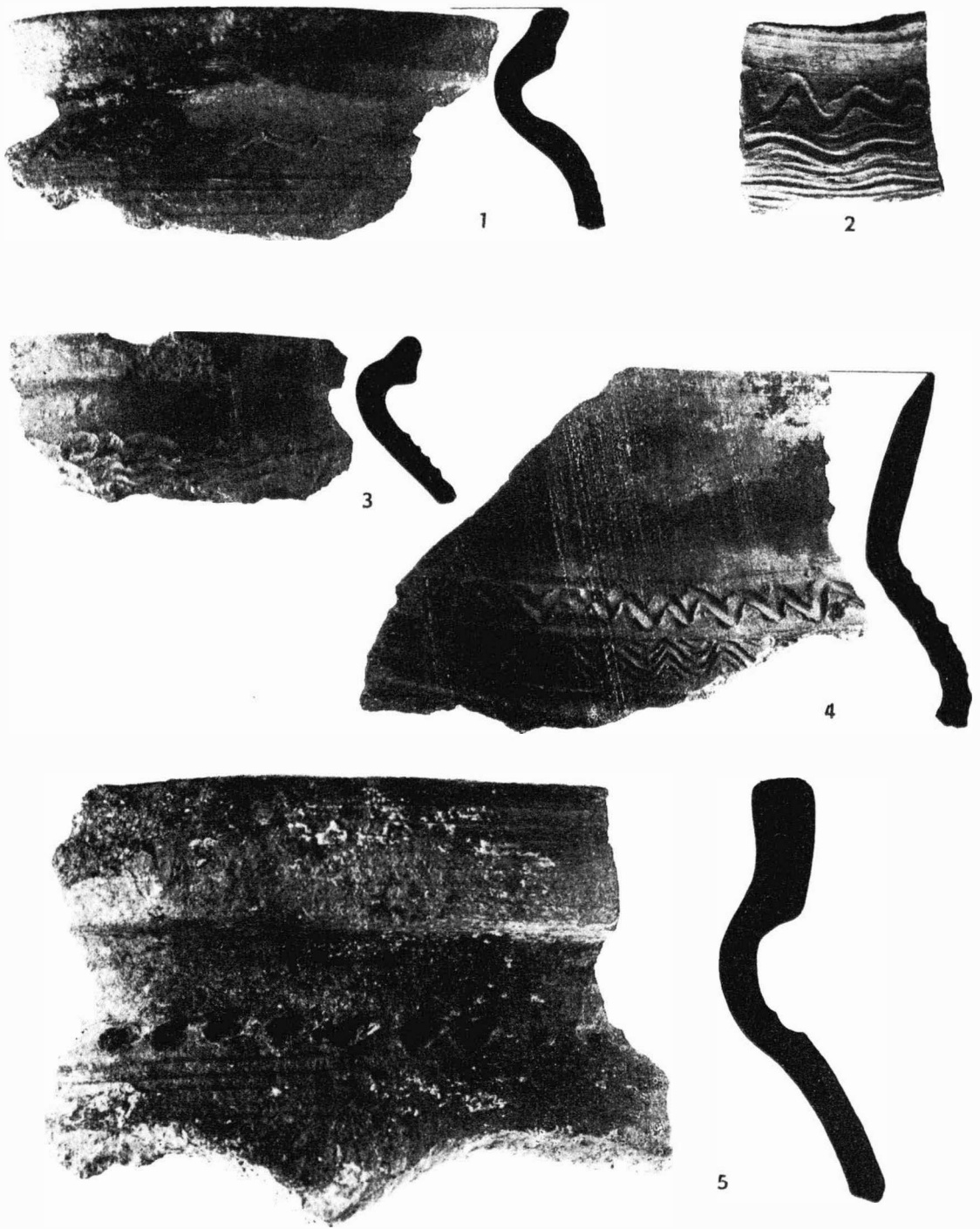
Tab. 99.

Opava, Janáčkovy sady. Nálezy z jámy č. 1 — Funde aus Grube Nr. 1.



Tab. 100.

Opava, Janáčkovy sady. Nálezy ze středověké vrstvy. — Funde aus mittelalterlicher Schicht.



Tab. 101.

Opava, Janáčkovy sady. Keramika ze sběrů. — Tonware aus Lesefunden.



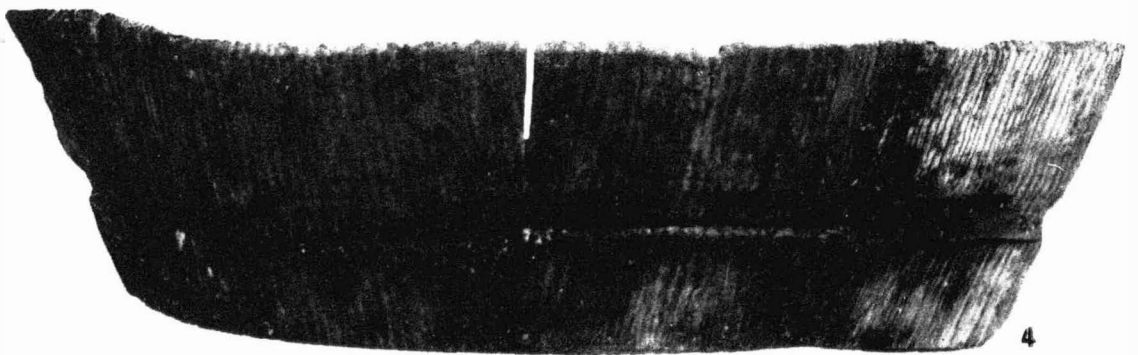
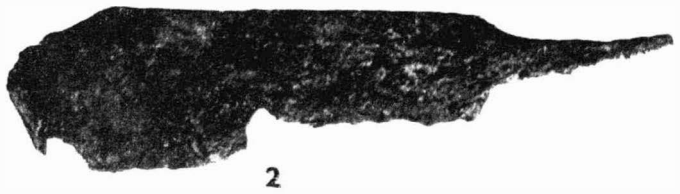
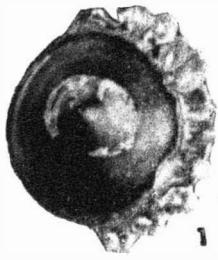
Tab. 102

Opava, Dominikánský klášter. Čep sloupku u západní stěny. — Dominikanerkloster. Zapfen vom Pfeiler an der Westwand.



Tab. 103.

Opava, Dominikánský klášter. 1. Východní stěna se svislou drážkou pro zasouvací dvířka. — Ostwand mit senkrechter Kehlung für die Schiebetür; 2. Celkový pohled od jihozápadu na podlahu dřevěné stavby. — Blick von Südwesten auf den Fußboden des Holzbaus.



Tab. 104.

Opava. Dominikánský klášter. Výběr nálezů. Dominikankloster. Auswahl der Funde.