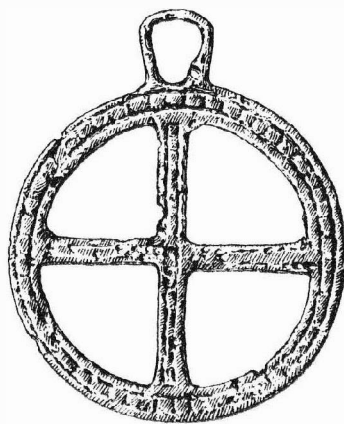


ARCHEOLOGICKÝ ÚSTAV ČESKOSLOVENSKÉ AKADEMIE VĚD  
POBOČKA V BRNĚ

# PŘEHLED VÝZKUMŮ 1967



BRNO 1968

Der Scherben der Gefäßfragmente war aus grauschwarzem Ton mit einer reichlichen Beigabe von Glimmer gefertigt und der Bodenteil beider Gefäße war abgeschnitten.

Die Kachel zeigt als Verzierung das Relief eines Ritters zu Pferde, der nach links reitet. Er trägt einen Stechhelm mit einem Kleinod (Krone?) und Visier. In der linken Hand hält er Schild und Zügel, in der rechten die Lanze. Am Fuße des Ritters ist der lange Turniersporn deutlich zu erkennen. Die Kachel ist aus rot gebranntem, mit Sand gemagertem Ton gefertigt.

Datierung: zweite Hälfte des 15. Jhs.

## PŘEDBĚŽNÁ ZPRÁVA O VÝZKUMU V KOSTELE SV. VÁCLAVA V OSTRAVĚ

VLASTA ŠIKULOVA, Slezské muzeum, Opava

(Tab. 89—91)

Výzkum v ostravském kostele sv. Václava zahájilo archeologické oddělení Slezského muzea na žádost KSPPOP v Ostravě jako zjišťovací akci, vyvolanou přípravami na generální opravu tohoto objektu. Kostel sv. Václava je jedinou dobře zachovanou gotickou stavební památkou ve městě. Plán opravy předpokládal instalaci ústředního topení skrytého pod podlahou, i jiné zásahy, a proto bylo nutné ověřit zde nálezovou situaci.

Hlavním úkolem bylo zjistit, jestli kromě hrobů současných s budovou dnešního kostela, o nichž svědčily náhrobní kameny, bude možno získat doklady původního vzhledu této stavby a odkrýti horizont, předcházející jejímu založení. Vycházejíce z předpokladu, že neporušené nejstarší vrstvy by měly být především tam, kde se nemohlo pohřbívat, tj. v místech, kde stály oltáře, situovali jsme první úzkou zjišťovací sondu do jihovýchodního rohu lodi. Již v hloubce 55 cm jsme tu zjistili základ zdi, široké 143 cm, směřující pod základ vítězného oblouku kostela. Nad zdí byla vrstva uhlíků a přepálené hlíny, pak hnědá hlína a opět vrstva uhlíků a nad nimi recentní násyp. Protože však v té době nebyla z lodi kostela odstraněna ještě poslední mramorová dlažba, zahájili jsme plošný odkryv v presbytáři kostela.

V závěru presbytáře byla původní situace porušena půlkruhovým základem novodobého oltáře, při jehož stavbě bylo použito i kamenických článků z ostění zrušených gotických oken.

Po odstranění novodobé dlažby kolem tohoto základu se ukázala v pruhu mezi základem a zdí polygonálního závěru kostela vrstva sypké černé hlíny, překrývající litou maltovou podlahou. Tato podlaha není zcela rovná, na hlubších místech je vrstva lité malty silná až 40 mm, kdežto na vyšších má charakter tenkého povlaku o síle 2—3 mm. Místy se zachoval její původní uhlazovaný povrch, místy však je již poněkud zvětralý. Na jihovýchodní straně, kde malta vyplnila jednu z mělkých prohlubní, jsme zjistili v maltě zalitou minci, ležící ve sklonu 45° tak, že ze zvětralého povrchu malty vyčnívala pouze hrana jejího okraje. Tyto okolnosti nasvědčují, že se sem mince dostala již před utuhnutím malty. Zbývá ještě podle patiny a malty k ní přichycené vyřešit otázku, jestli mince přišla do malty přímo z oběhu (a tedy nepatinovaná), nebo již pokrytá patinou zároveň s materiálem, v němž byla dříve uložena. Podle předběžného určení jde o parvus Karla IV. (1346 až 1378), takže již před vyřešením uvedené otázky vyplývá, že maltová podlaha mohla být budována nejdříve v době jeho vlády. Pod maltovou podlahou je 35 cm silný násyp jemného říčního písku. Pod ním je kra z maltové suti, překrývající základové zdivo z lomového pískovce spojovaného zelenošedou maltou. Zdivo široké 143 cm probíhá napříč presbytářem a je stejného charakteru jako zmíněný již základ v lodi, na nějž je kolmé. Maltová kra i základové zdivo bylo přetato při hloubení základů presbytáře. Do maltové kry byl zahlouben i základ staršího oltáře z kamene spojovaného hlínou, porušený základem novodobého oltáře tak, že se z něho zachovala jen západní lícovaná strana.

Další pokračování základů starší stavby jsme zachytili podél severní zdi lodi, která je do jeho vnějšího okraje zapuštěna. Na jižní straně lodi jsme zatím mohli sledovat průběh zdiva v délce 515 cm až po první sloup gotické klenby, jehož základ je do zdiva osazen. Závěry z půdorysu této starší stavby by nyní byly ještě předčasné.

V lodi kostela se nad základovým zdivem starší stavby a v jeho okolí zachovaly požární vrstvy. Protože všechny mladší hroby, které je porušily, nejsou ještě vyzvednuty, bylo možno tyto vrstvy zatím hodnotit jen podle profilů na stěnách hrobů. Nejspodnější je černá souvislá vrstva uhlíků v síle 1—10 cm, v níž jsou patrné i celé kusy dřeva (například na dně hrobu 95, které sahá právě po tuto vrstvu). Nad ní je vrstva hlíny, nasypané zřejmě přímo na žhavé uhlíky, neboť její spodní část je do červena vypálena. Tato vrstva obsahuje pruhy maltové suti různé síly a nahoře je ohraničena další přepálenou vrstvou. Bude úkolem dalšího výzkumu zjistit, jestli jde o dvě fáze jednoho

požáru nebo jestli byl mezi vznikem těchto dvou požárních vrstev větší časový odstup. V tom směru spoléháme i na výsledky archeomagnetických měření. K datování požáru napomáhá nám nález parvu Václava II. (1283—1305), pokrytého tenkou tmavě modrou až černou patinou, typickou pro mince, které byly ožehnuty plamenem. Parvus byl nalezen pod jihozápadním rohem hrobu 83 ve vrstvě, která obsahovala silnou příměs uhlíků, hrudek přepálené hlíny a malty, pocházejících z požárních vrstev. Tato promíšená vrstva sahala až po nejspodnější vrstvu základu, z něhož byl v těchto místech vybrán kámen ještě před hloubením hrobových jam.

Protože mince, ražená v letech 1300—1305 má ještě ražební lesk, můžeme předpokládat, že prodělala požár někdy začátkem XIV. století. Uvnitř i na vnější straně starší stavby se pod požárními vrstvami ukazují zbytky zatím neprozkoumaných nejstarších hrobů. Hroby, náležející již k dnešnímu kostelu, jsou hlavně v presbytáři a v okolí obou bočních oltářů. Výplň těchto hrobových jam se výrazně liší od jilu, do něhož byly zahloubeny, protože na rozdíl od starších obsahuje silnou příměs písku z vrstvy pod maltovou podlahou. Z toho důvodu je také tvar hrobových jam naprosto přesně zjištělný a na jejich stěnách i dnech je vidět stopy po pracovním nářadí. Starší z těchto hrobů jsou velmi často porušeny hroby mladšími, takže z mnohých se v původním uložení zachovaly jen zbytky. Zemřelí leží v nataženém poloze s rukama podél těla nebo složenými v klíně i na hrudi, převážně hlavou k západu. Odlišný způsob uložení se vyskytl v blízkosti hlavního oltáře, kde tři pohřbení, zřejmě kněží, směřují hlavou k východu. Orientace dvou hrobů ve směru S—J byla podmíněna těsnou blízkostí hlavního oltáře. Poloha hlavou k severu byla i u dvou koster na severní straně lodi kostela.

V jedenácti hrobech byly v ústech zemřelých oboly mrtvých. Ve dvou případech bylo v ústech po dvou mincích. Nejstarší mince ve funkci obolu jsou parvy Vladislava Jagellonského (1471 až 1516), nejmladší obol má letopočet 1599. V zásyech mladších hrobových jam se vyskytují porůznu oboly ze starších porušených hrobů. Na jejich původní funkci můžeme usuzovat ze silné, obyčejně světle zelené patiny a z horší zchovalosti, což je na této lokalitě příznačné pro mince, které delší dobu ležely v blízkosti rozkládajícího se těla.

V tomto druhotném uložení se zachovala početná skupina mincí ze 14.—15. století, kterou tvoří převážně české vládní ražby (Jan Lucemburský, Karel IV. a Václav IV.) a ražby opavského knížete Přemka (1381—1433). Z hlediska pohřebních zvyklostí jsou významné také mince, které byly nalezeny na různých místech u kostry, na dně hrobu nebo na zbytcích rakví. Protože jsou i v hrobech, které neporušily žádný starší hrob, můžeme je vysvětlovat jako mince záměrně do hrobu vhozené. Tak například v hrobě 59 se dvěma oboly (jeden s letopočtem 1599, druhý ještě neurčen) ležel na západní stěně rakve gdaňský denár Zikmunda III. s letopočtem 1590, mezi žebry pohřbeného další denár téhož panovníka z roku 1599 a mezi levým kotníkem a stěnou rakve feník Oty z Kyrburku (1548—1607). Ve 113 dosud prozkoumaných hrobech se vedle mincí vyskytovaly především pozůstatky rakví, zbytky textilií, zlaté a bronzové prsteny, medailóny a křížky. V jejich výplni je také mnoho dlaždic, cihel, okenních tabulek, omítek a jiných součástí stavby, pro něž máme ve společně nalezených mincích dobrou datovací pomůcku. Mimo hroby bylo nejvíce mincí v povrchových vrstvách. Jsou to zřejmě peníze, ztracené návštěvníky kostela, které propadly mezi dlaždicemi. Tuto skupinu tvoří opět jen drobné mince. Výjimkou mezi nimi je jediná zlatá ražba zde nalezená — dukát Rudolfa II., rážený v Kremnici roku 1586. Celkový počet mincí nalezených zatím při výzkumu je 141 kusů.

K dokumentaci výzkumu jsme použili fotogrammetrické metody, která se ve zdejších podmínkách velmi dobře osvědčila. Pracovní postup již autoři zaměření publikovali.<sup>1</sup>

V roce 1967 jsme po dobu dvou měsíců otevřeli v sakristii kostela výstavu spojenou s prohlídkou výzkumu, na kterou přišlo 8500 návštěvníků. S dokončením počítáme v roce 1968.

#### P o z n á m k a :

<sup>1</sup> J. Hrouda—K. Kříž, Využití pozemní fotogrammetrie k dokumentaci archeologických památek, Geodetický a kartografický obzor 13 1967, str. 157—159.

## VORBERICHT ÜBER DIE AUSGRABUNGEN IN DER ST. WENZELSKIRCHE ZU OSTRAVA

Die Ausgrabungen in der gotischen Kirche zu St. Wenzel in Ostrava, die das Schlesische Museum in Opava durchführt, wurden durch die Vorbereitungen zu einer komplexen Renovierung des Baudenkmals angeregt. Neben der Untersuchung der Gräber, die mit dem heutigen Kirchengebäude zeitgleich sind, wie die Grabsteine verraten, war es Hauptaufgabe festzustellen, ob die Möglichkeit bestehe, Belege für das ursprüngliche Aussehen der Kirche zu gewinnen und den Horizont freizulegen, der ihrem Entstehen vorausging. Im Abschluß des Presbyteriums wurden die älteren Schichten durch den halbkreisförmigen Unterbau des neuzeitlichen Altars gestört, zu dessen Bau

man auch Bauglieder und Steinmetzwerk vom Gewände der aufgelassenen gotischen Fenster benützte. Nachdem man die neuzeitlichen Fliesen um diesen Unterbau entfernt hatte, zeigte sich in dem Streifen zwischen dem Unterbau und dem Gemäuer des polygonalen Chorabschlusses eine Schicht schütterten schwarzen Erdreichs, die einen Mörtelgußfußboden bedeckte, dessen geglättete Oberfläche stellenweise schon verwittert war. An der südöstlichen Seite ragte aus der verwitterten Oberfläche des Mörtelbodens der Rand einer kleiner Münze hervor, die mit 45° Neigung im Mörtel eingebettet lag. Da die Münze hierher sicher vor dem Festwerden des Mörtels geraten ist, bleibt noch zu entscheiden, ob es sich um ein damals im Umlauf befindliches Geldstück gehandelt habe, oder, ob die Münze mit dem Material hierher gekommen sei, in dem sie schon früher gelegen hatte. Antwort auf diese Frage kann uns die Patina und der an ihr haftende Mörtel geben. Fehlte an der Münze die Patina, so war sie derzeit im Umlauf gewesen, war sie dagegen von Patina überzogen, so mochte sie im Material gelegen haben. Nach der vorläufigen Bestimmung handelt es sich um eine Scheidemünze — einen Parvus Karls IV. (1346—1378). Unter dem Mörtelfußboden traf man eine 35 cm mächtige Schüttung sehr feinen Flußsands an, darunter eine Schicht Mörtelschutt die das Mauerwerk älterer Fundamente bedeckte, die aus mit grüngrauem Mörtel verbundenen Bruchsandstein errichtet waren. Das 143 cm breite Gemäuer des älteren Bauwerks führte quer durch den Bereich des nachmaligen Presbyteriums und wurde gleich dem über ihm liegenden Mörtelschutt von den Fundamenten des Presbyteriums geschnitten. Die Fortsetzung der Grundmauern der älteren Baulichkeit erfaßten wir an der nördlichen Wand des Kirchenschiffs, die in den äußeren Rand des älteren Gemäuers eingelassen war. An der Südseite des Schiffs konnten wir den Mauerverlauf 515 cm weit bis zum ersten Pfeiler des gotischen Gewölbes verfolgen, dessen Fundament im älteren Mauerwerk ruht. Noch wäre es jedoch übereilt, Schlüsse, was den Grundriß des älteren Bauwerks betrifft, auszusprechen. Im Areal des Kirchenschiffs über den Grundmauern des älteren Baus und in deren Umgebung blieben Brandschichten erhalten. Diese Brandschichten sind uns derzeit nur aus Profilen bekannt geworden, die uns in den Wänden jüngerer Gräber entgegentreten, deren Untersuchung bisher noch nicht abgeschlossen ist und die die genannten Schichten wie auch das Mauerwerk der Fundamente störten. Zuunterst beobachteten wir eine zusammenhängende holzkohlenhaltige Schicht, über ihr dann eine Lehmschicht, deren unterer Teil rot gebrannt ist. In dieser Schicht erscheinen Mörtelschuttstreifen und über ihr liegt eine weitere verglühte Schicht. Aus einer der genannten Schichten stammt vermutlich die Silbermünze mit Brandspuren, die wir in sekundärer Einlagerung mit Material aus den Brandschichten antrafen. Es handelt sich um einen Parvus Wenzels II. (1283—1305), der in den Jahren 1300—1305 geprägt wurde. Da noch der Prägungsglanz kenntlich ist, sind wir der Ansicht, daß der Brand die Münze irgendwann zu Beginn des 14. Jhs. erreichen mußte. Es wird die Aufgabe der künftigen Ausgrabungen hier sein, festzustellen, ob zwischen dem Entstehen der beiden Brandschichten ein größerer Zeitraum lag, oder, ob es sich um zwei Phasen eines Brandes handelte.

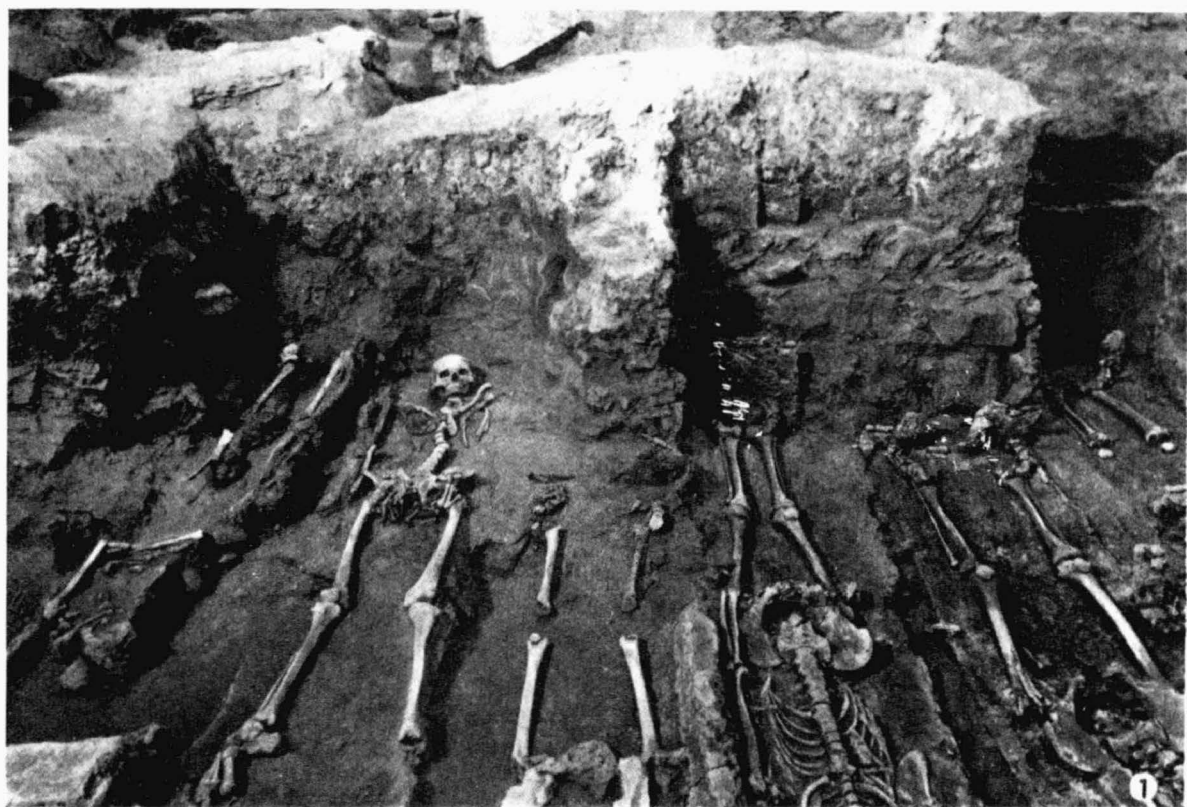
Im Inneren und an der äußeren Seite des älteren Bauwerks zeigen sich unter den Brandschichten die Reste der bisher nicht untersuchten ältesten Gräber. Die Gräber, die zu der heutigen Kirche gehören, finden sich hauptsächlich im Presbyterium und in der Nähe der beiden Seitenaltäre. Die Toten wurden in Strecklage, mit dem Kopf vorwiegend gegen Westen gerichtet, angetroffen, die Hände längs des Körpers oder im Schoß, allenfalls auf der Brust gefaltet. In elf Gräbern hatte der Verstorbene den Totenobolos im Munde. Zweimal fand man zwei Münzen im Munde des Toten. Die ältesten Münzen in der Funktion eines Totenobolos hier waren Scheidemünzen — Parvi Vladislavs des Jagellonen (1471—1516), die jüngste Totenmünze trägt die Jahreszahl 1599. In der Füllerde der jüngeren Grabgruben finden sich hie und da Obolose aus älteren gestörten Gräbern. Es sind dies zumeist königliche böhmische Prägungen aus dem 14. und 15. Jh. (von Johann von Luxemburg, Karl IV., Wenzel IV.) und Prägungen des Troppauer Fürsten Přemek (1381—1433). Die Münzen sind mit einer dicken Schicht hellgrüner Patina überzogen, was für die Totenobolose dieses Fundorts bezeichnet ist. Hinsichtlich des Bestattungsbrauchs sind auch jene Münzen wichtig, die an verschiedenen Stellen beim Skelett, auf der Grabsohle oder auf den Sargresten lagen. Da sie auch in Gräbern begegnen, die kein älteres Grab störten, dürfen wir wohl zu Recht annehmen, daß es sich um absichtlich ins Grab geworfene Münzen gehandelt hat. In den 113 bislang untersuchten Gräbern fand man neben den Münzen vornehmlich Sargreste, Gewebereste, goldene und bronzene Fingerringe, Medaillons und Kreuze. In der Auffüllung finden sich auch oftmals Fliesen, Backsteine, Fenstertafeln, Verputz und ähnliche Baumaterialien, deren Datierung, soweit sie in Zusammenfunden mit Münzen auftreten, gesichert ist. Sehen wir von den Gräbern ab, lieferten die meisten Münzfunde die oberflächlichen Schichten. Hier handelte sich vermutlich um Geldstücke, die die Gläubigen beim Besuch der Kirche verloren hatten. Auch diese Gruppe bilden bis auf eine einzige Ausnahme ausschließlich Scheidemünzen. Man fand hier bislang eine einzige Goldprägung — einen Dukaten Rudolfs II., der im Jahre 1586 in Kremnica geprägt worden ist. Die bisher bei der Ausgrabung gewonnene Anzahl der Münzen beträgt insgesamt 141 Stück.

Zur Dokumentation unserer Grabung benützten wir die Methode der terrestrischen Photogrammetrie, die sich in den hiesigen Bedingungen sehr gut bewährt hat. Das Arbeitsverfahren haben die Autoren der Raumbildmessung bereits veröffentlicht.<sup>1</sup>

Voraussichtlich beenden wir unsere Forschungen hier im Jahre 1968.

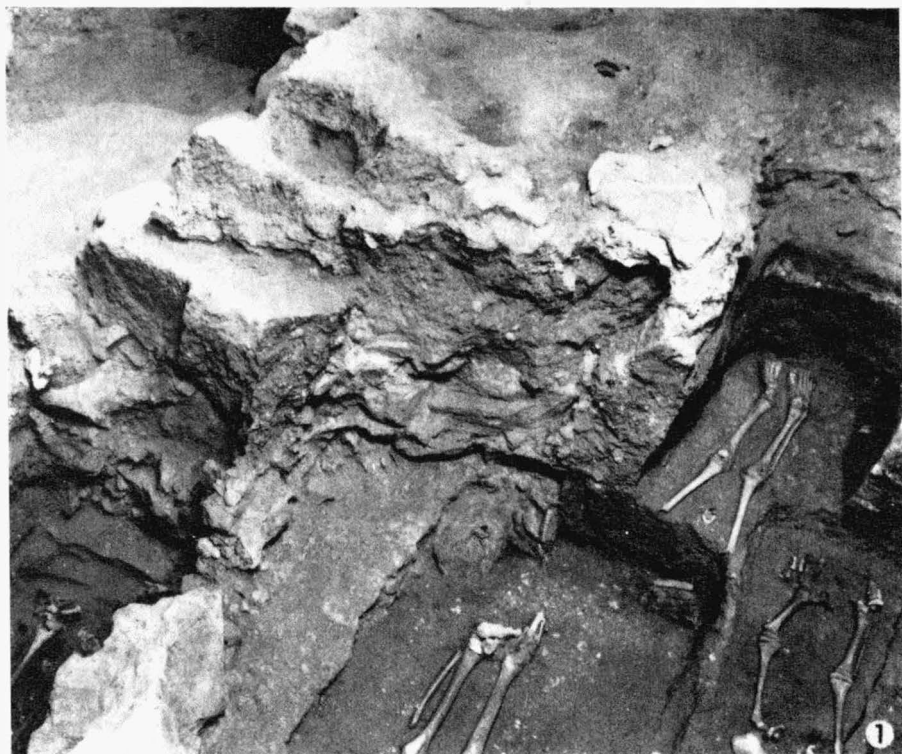
## PŘEHLED VÝZKUMŮ 1967

Vydává: Archeologický ústav ČSAV, pobočka v Brně, sady Osvobození 17/19  
Odpovědný redaktor: Prof. dr. Josef Poulik, DrSc.  
Redaktoři: Dr. A. Medunová, dr. J. Meduna, dr. J. Řihovský  
Překlady: Helena Plátková  
Kresby: B. Ludíková, tab. 1—3 dr. B. Klima, tab. 8, 11—13 S. Ševčík  
Na titulní obálce: Bronzový závěsek ze slovanského hradiska v Mikulčicích  
Tiskem: Grafia, n. p., Brno, provozovna 04, Gottwaldova 21  
Vydáno jako rukopis — 450 kusů — neprodejné  
59/104/68.



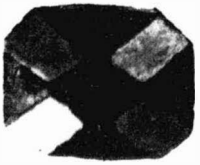
Tab. 89.

Ostrava, kostel sv. Václava. 1. hroby v presbytáři kostela, zahloubené do maltové kry a základů starší stavby. — Gräber im Presbyterium der Kirche, eingetieft in die Mörtelschicht und Grundmauern eines älteren Bauwerks; 2. porušený hrob č. 95, zahloubený do požárních vrstev. — Gestörtes Grab Nr. 95, das in die Brandschichten eingelassen ist

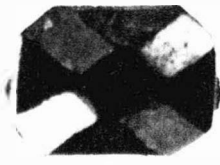


Tab. 90.

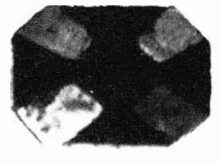
Ostrava, kostel sv. Václava 1 jižní stěna starší stavby porušená hroby. — Blick auf die durch Gräber gestörte Südwand des älteren Bauwerks: 2 maltová podlaha v závěru presbytáře (šipka naznačuje nález mince). — Der Mörtelfußboden im Abschlußbereich des Presbyteriums (der Pfeil deutet die Lage der Münze an).



1



2



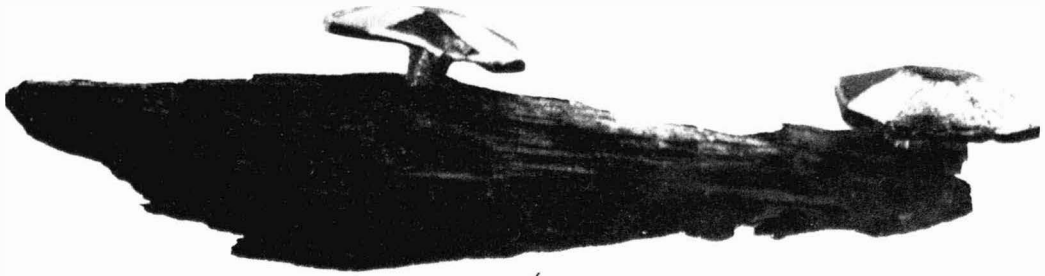
3



4



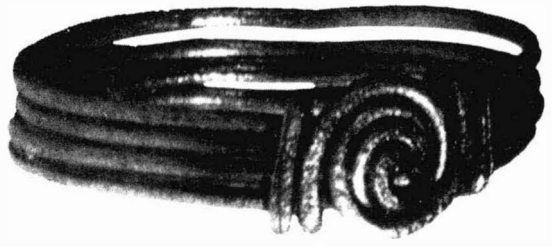
5



6



7



8

Tab. 91.

Ostrava, kostel sv. Václava. Nálezy z hrobů. – Grabfunde.