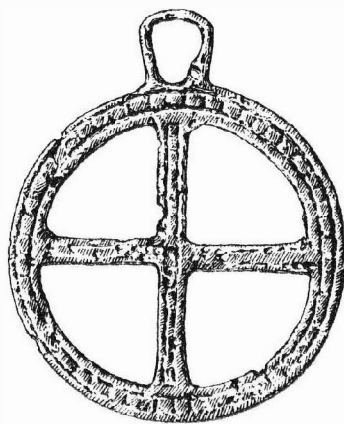


ARCHEOLOGICKÝ ÚSTAV ČESKOSLOVENSKÉ AKADEMIE VĚD
POBOČKA V BRNĚ

PŘEHLED VÝZKUMŮ 1967



BRNO 1968

ným okrajem, zdobeným prstovými vpichy a s lalokovitými pupky, dále několik nezdobených střepů patrně z další nádoby a šálek se svisle kanelovanou výduť a vývalkovitě členěným uchem. Tato keramika patří nepochybně do souboru již publikovaných nálezů z této lokality.¹

Poznámka:

- ¹ A. Benešová, Eneolitické žárové hroby v Lutotíně. Přehled výzkumů 1957, Brno 1958, 98–99;
A. Medunová-Benešová, Eneolitické mohyly ohrozimského typu na Moravě, Pam. arch. 58 1967, 341.

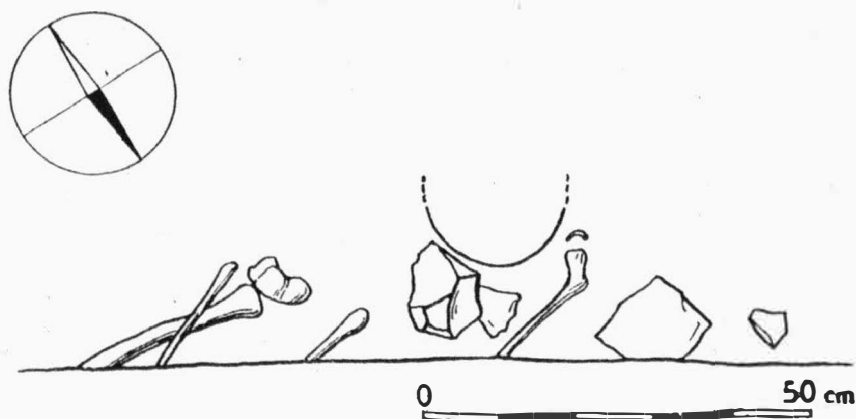
NEUE FUNDE
AUS DEM ÄNEOLITHISCHEN HÜGELGRÄBERFELD
VOM TYPUS OHROZIM IN LUTOTÍN
(Bez. Prostějov)

Das Museum zu Prostějov gewann weiteres Material, das aus dem Brandgräberfeld vom Typus Ohrozim in Lutotín, Bez. Prostějov, stammt. Die Funde brachte A. Lucker, der sie im Jahre 1961 oder 1962 bei der Ausschachtung des Erdreichs für die Grundmauern seines Neubaus beim Bahnhof von Lutotín hob. Es handelt sich um Scherben eines Topfs mit verdicktem Rand, der mit Fingereindrücken und lappenförmigen Knubben verziert ist, ferner um einige unverzierte Scherben vermutlich von einem weiteren Gefäß und eine Tasse mit Senkrechtkanneluren und durch Wulste gegliedertem Henkel. Diese Keramik gehört ohne Zweifel zu der Tonwarenkollektion, die von diesem Fundort bereits veröffentlicht wurde.¹

NÁLEZ LIDSKÝCH KOSTÍ
NA ENEOLITICKÉM SÍDLIŠTI V HOLASOVICÍCH
(okr. Opava)

VLASTA ŠIKULOVÁ, Slezské muzeum, Opava
(Obr. 2, tab. 15:2–5)

20. června 1967 ohlásili družstevníci z JZD Holasovice (okr. Opava) nález lidských kostí. Ihned jsem do Holasovic odjela a zjistila jsem, že k nálezu došlo při generální opravě starého kravína bývalého velkostatku na známé ostrožně uprostřed obce. Kravín stojí na jihovýchodní straně ostrožny (parc. č. 85/4), po jejímž obvodu jde kamenná ohradní zeď. Mezi kravínem a ohradní zdí vykopali do hloubky 90 cm sondu pro základy přístavku na přípravu krmiv. Sonda široká 55 cm a dlouhá 380 cm je kolmá na zeď kravína, od jehož jižního rohu je vzdálena 770 cm. Dále zahýbá v pravém úhlu a končí u starého betonového zdiva vstupu do budovy. Složení prokopané hlíny je naprosto



Obr. 2.

Holasovice (okr. Opava). Lidské kosti v sondě. — Menschenknochen im Probegraben.

jednotné. Je to tmavě šedá až černá hlína, obsahující střepy nádob a kusy mazanice. Vzhledem k naprosto jednotnému složení kulturní vrstvy není vyloučeno, že již při stavbě kravína byl zde terén snižován a tak zůstala jen nejspodnější vrstva nebo její část. Počínaje od zdi budovy sahá v délce 260 cm do hloubky 93 cm, dále pak se její mocnost o 10 cm zmenšuje. Pod ní je již světle hnědé sprašové podloží. Výkop zde v hloubce 85 cm zachytil pozůstatky několika jedinců, jejichž lebky byly vzdáleny asi 100 cm od zdi. Ostatní kosti pokračovaly až do vzdálenosti 200 cm. O způsobu jejich uložení nemohli nálezci sdělit nic bližšího. Uváděli pouze, že u kostí leželo dno větší nádoby. Některé z těchto kostí jsou ohořelé. Kromě lidských kostí vyskytly se mezi materiálem vyházeným ze sondy i zlomky kostí zvířecích.

Zpod jihozápadní stěny sondy vyčnívalo ještě několik poškozených dlouhých kostí a stlačená lebka, které jsem vyzvedla, aby nebyly zalaty betonem. Mezi těmito zbytky ležely porůznu hladké střepy z větších nádob, mazanice a kusy slepence. V hlíně vyházené ze sondy byly i střepy ze zdobených okrajů nádob a půlka přeslenu. Keramika patří k inventáři pozdního stupně nálevkovitých pohárů a keramiky kanelované, jež je ve zdejších nálezech nejvíce zastoupena.¹ Nález lidských kostí na holasovickém sídlišti je prvním dokladem nespálených tělesných pozůstatků lidí z mladší doby kamenné na území československé části Slezska.

K dalšímu zásahu do eneolitické kulturní vrstvy zde došlo začátkem října, kdy se podél severozápadní zdi kravína kopala do hloubky 80 cm sonda pro kanalizaci, široká 60 cm. Zde přímo před bočním vchodem našli v tmavé vrstvě střepy, které byly odevzdány, když sonda byla již zaházena. Je mezi nimi střep nádoby mísovitěho tvaru, zdobené na hraně výduti a válcovitěho hrdla kolmými nehtovými vrypky. Dva střepy jsou z okraje zásobnice válcovitěho tvaru se zdrsněným povrchem a dvojitou přesekávanou páskou pod okrajem. Z dalších střepů bylo sestaveno torzo nádoby, zdobené pod okrajem řadou kolmých nehtových vrypů a hrotitým výčnělkem, jehož protějšek se nedochoval.

P o z n á m k a :

¹ L. Jisl, Záchranný výzkum eneolitických jam z Holasovic a Opavy roku 1953, Časopis Slezského muzea, B-IV (1954-1955), str. 36-43;

A. Houšková, Keramika nálevkovitých pohárů na Moravě, Fontes archaeologici pragenses 3 (1960), str. 13-14;

V. Šikulová, K otázce rybolovu v mladší době kamenné, Časopis Slezského muzea, B-X (1961), str. 2.

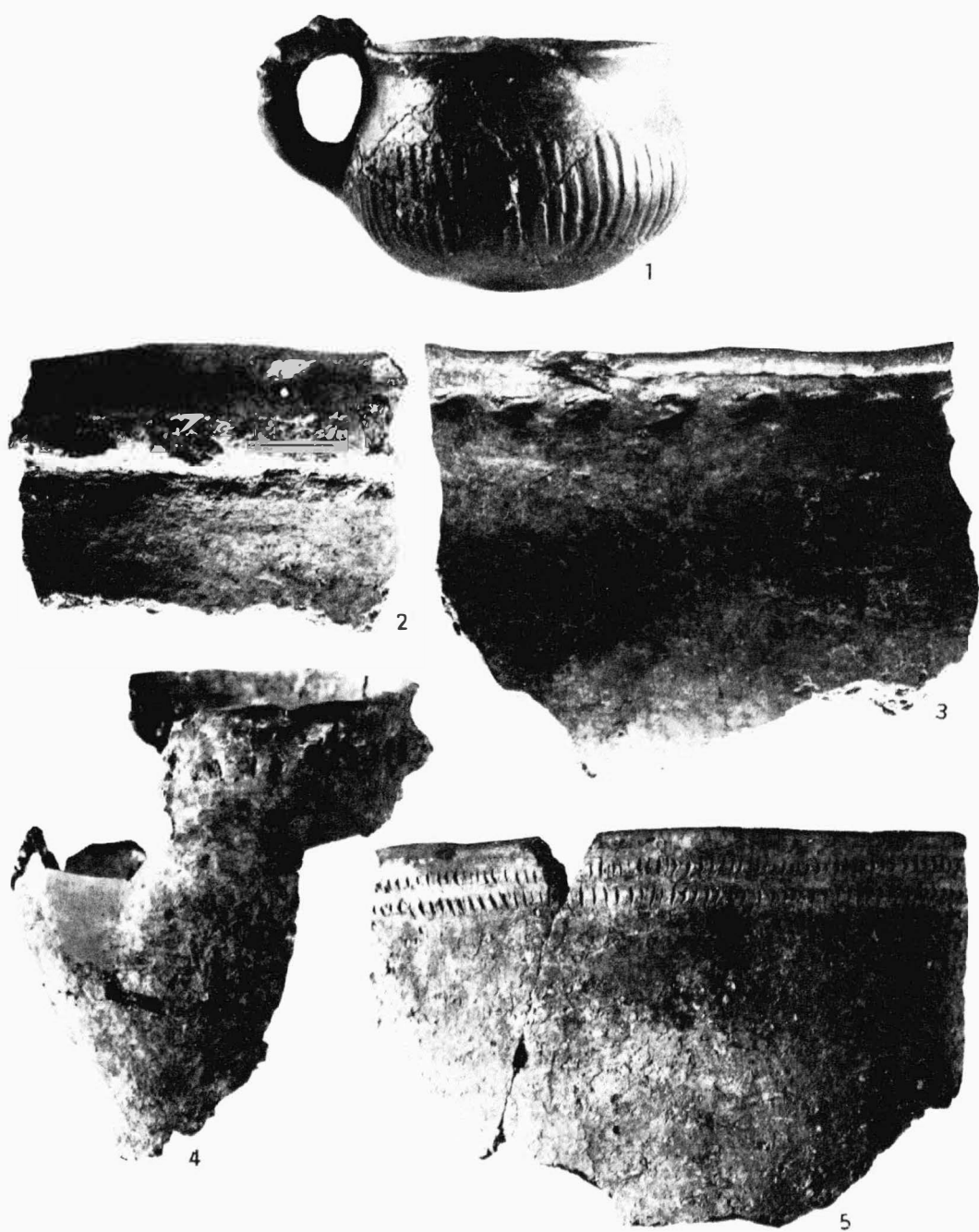
E I N M E N S C H E N K N O C H E N F U N D I N D E R Ä N E O L I T H I S C H E N S I E D L U N G I N H O L A S O V I C E (B e z . O p a v a)

Die äneolithische Siedlung in Holasovice (Bez. Opava), die schon seit dem Jahre 1816 bekannt ist, breitet sich auf einem niedrigen Lößhügel aus, den die Oppa umfließt. Die Anhöhe ist zum großen Teile durch Wirtschaftsgebäude bebaut. Am 20. Juni 1967 fand man bei der Ausschachtung eines Fundamentgrabens für den neuen Kuhstallanbau an der südöstlichen Mauer des alten Kuhstalls Menschenknochen, die von mehreren Personen stammen. Sie lagen in der Tiefe von 85 cm in einer dunkelgrauen Siedlungsschicht, die überdies Gefäßscherben und Lehmverputzbrocken barg und von der heutigen Geländeoberfläche bis zum hellbraunen Lößuntergrund reicht. Nach Aussage der Finder wurden die Knochen auf einer Fläche von 55 × 100 cm Ausmaß angetroffen. Die Köpfe lagen auf der nordwestlichen Seite, über die Lage der übrigen Knochen konnten wir nichts genaueres mehr erfahren. Einige dieser Knochen zeigen Brandspuren. Neben Menschenknochen fanden sich im ausgehobenen Material auch Tierknochen. Aus der südwestlichen Grabenwand ragten mehrere beschädigte lange Knochen und ein eingedrückter Schädel heraus, die ich ausgrub, um sie vor der Betonierung zu bewahren. Unter diesen Knochenresten lagen hier und da Scherben von unverzierten größeren Gefäßen, Lehmverputzbrocken und Konglomeratstücke. Im ausgeschachteten Erdreich waren auch verzierte Gefäßbrandscherben und ein halber Spinnwirtel. Die hier angetroffene Tonware gehört der Spätphase der Trichterbecherkultur und der Kultur mit kannelierter Keramik an, die in dem Fundgut von hier am stärksten vertreten ist.¹ Der oben erwähnte Menschenknochenfund ist der erste Beleg unverbrannter Körperreste von Menschen der jüngeren Steinzeit, der im Bereiche des zur Tschechoslowakei gehörigen Teils Schlesiens zutage trat.

Anfangs Oktober schnitt man die äneolithische Schicht hier erneut, als man an der nordwestlichen Wand des Kuhstalls einen bis 80 cm tiefen Graben für die Kanalisation aushob. Die hier gefundenen Scherben wurden nach der Zuschüttung des Grabens dem Schlesischen Museum zu Opava übergeben. Zu dem Scherbengut gehört u. a. das Bruchstück einer Schale, die an der Grenze von Wölbung und Zylinderrand senkrechte Nägeleindrücke als Verzierung trägt. Zwei Randscherben stammen von einem zylinderförmigen Vorratsgefäß mit gerauter Oberfläche und doppelter Kerbreihe unter dem Rand. Aus weiteren Scherben gelang es, ein Gefäßfragment zu bilden, das unter dem Rand eine Reihe senkrechter Nägeleindrücke und eine spitzige Knubbe zieren.

PŘEHLED VÝZKUMŮ 1967

Vydává: Archeologický ústav ČSAV, pobočka v Brně, sady Osvobození 17/19
Odpovědný redaktor: Prof. dr. Josef Poulik, DrSc.
Redaktoři: Dr. A. Medunová, dr. J. Meduna, dr. J. Řihovský
Překlady: Helena Plátková
Kresby: B. Ludíková, tab. 1—3 dr. B. Klima, tab. 8, 11—13 S. Ševčík
Na titulní obálce: Bronzový závěsek ze slovanského hradiska v Mikulčicích
Tiskem: Grafia, n. p., Brno, provozovna 04, Gottwaldova 21
Vydáno jako rukopis — 450 kusů — neprodejné
59/104/68.



Tab. 15

1. Latouin (okr. Prostějov). Nález z eneolitického pohřebiště. — Fund aus dem äneolithischen Gräberfeld; 2—5. Holasovice (okr. Opava). Nálezy z eneolitického sídliště. — Funde aus der äneolithischen Siedlung.