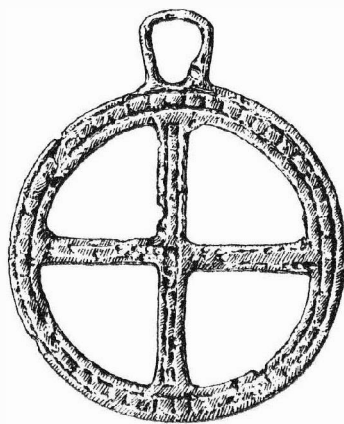


ARCHEOLOGICKÝ ÚSTAV ČESKOSLOVENSKÉ AKADEMIE VĚD
POBOČKA V BRNĚ

PŘEHLED VÝZKUMŮ 1967



BRNO 1968

lehmigen Boden und sandigen Untergrund eingetieft waren. Nur im Grab Nr. 1 traf man ein doch teilweise erhaltenes Skelett an. Es handelt sich anscheinend um eine Männerbestattung und der Tote mochte 25—35 Jahre alt gewesen sein. Er lag in rechter Hockerlage mit den Armen gegen den Kopf erhoben in der Grabgrube.

Die Achse des Skeletts war in der Richtung Süd—Süd—West — Nord—Nord—Ost orientiert. Der Kopf lag in Süd—Süd—West mit dem Blick nach West—Nord—West. An Beigaben, die zu meist nicht mehr an ihrem ursprünglichen Platze lagen, konnte man einen Krug, Inv. Nr. 40.029 (Höhe 17 cm), den Randscherben einer halbkugeligen Schale, Inv. Nr. 40.028, zwei Ohrringe aus einfachem Bronzedraht Inv. Nr. 40.015—40.016 (Durchmesser — 3,3 × 2,9 cm, 3,9 cm), eine Haarspange zum Teil aus Doppelbronzedraht gefertigt, Inv. Nr. 40.017—40.018 (Durchmesser 6,1 cm), zwei Armringe aus einfachem Bronzedraht, Inv. Nr. 40.019 40.020, — 40.026 (Durchmesser 5,8 cm, 6,4 × 5,6 cm) und ein Stäbchen aus Bronzedraht, vielleicht eine Haarnadel mit spitzem Ende, Inv. Nr. 40.027 (Länge — 5,6 cm) bergen. Aus dem vollkommen zerstörtem Grab Nr. 2 rettete man eine Tasse, Inv. Nr. 40.030 (Höhe — 8,7 cm) und aus dem gleichfalls zerstörtem Grab Nr. 3 einen Topf, Inv. Nr. 40.031 (Höhe — 15,2 cm). Die Gräber, die zu einem größeren Gräberfelde gehört haben mochten, sind voneinander wie folgt entfernt: Grab Nr. 1 und 2—3,2 m, Grab Nr. 1 und 3—8,5 m, Grab Nr. 2 und 3—10 m. Nach den Ergebnissen der Analyse der Keramik- und Bronzenfunde konnten die Gräber an den Beginn der reifen Aunjetitzer Kultur gesetzt werden. Sowohl an der Keramik, als auch an den Bronzen beobachtete man einige Merkmale der älteren Phase. Der Fundort ergänzt die bisher kleine Zahl der Aunjetitzer Begräbnisplätze im Inundationsgebiet der March. In regionaler Hinsicht, im sog. „Mittleren Marchgebiet“ stellt unser Begräbnisplatz nach seiner Zeitstellung die älteste Aunjetitzer Nekropole dar, in geographischer Hinsicht im Rahmen seiner zeitlichen Einordnung das einzige bisher entdeckte Gräberfeld am rechten westlichen Ufer der March.

ÚNĚTICKÝ HROB Z BRNA-KRÁLOVA POLE

JAROMÍR ONDRÁČEK, AŮ ČSAV Brno

(Tab. 21:10)

Při výkopových pracích na staveništi podniku Orgrez zničili dělníci kostrový únětický hrob. Při zachraňovací akci (6. 9. 1967) se nepodařilo zjistit žádné bližší nálezové okolnosti. Pracovníkům ústavu byly předány jen zbytky poměrně dobře zachovalé kostry muže, zemřelého ve věku 30—40 let, a střepy z nádoby, která se dala jen částečně rekonstruovat. Jde o větší černohnědě hlazený hrnek esovitého profilu s páskovým uchem na spodní části hrdla. Nález patří zřejmě do pokročilejšího vývojového období únětické kultury.

DAS AUNJETITZER-GRAB VON BRNO-KRÁLOVO POLE

Auf der Baustelle des Unternehmens Orgrez zerstörten Arbeiter bei Ausschachtungsarbeiten ein Aunjetitzer Skelettgrab. Bei der Rettungsaktion (6. 9. 1967) konnten die näheren Fundumstände nicht mehr festgestellt werden. Dem Archäologischen Institut der ČSAV übergab man nur die Reste eines gut erhaltenen männlichen Skeletts und die Scherben eines schwarzbraunen größeren Topfes mit geglätteter Oberfläche, der zum Teil rekonstruiert werden konnte. Der Fund gehört augenscheinlich der reiferen Entwicklungsphase der Aunjetitzer Kultur an.

ÚNĚTICKÁ KOSTRA Z BRNA-KRÁLOVA POLE

MILAN STLOUKAL, AŮ ČSAV Brno

(Tab. 22)

Zachovala se silně poškozená lebka a části postkranialního skeletu. Lebka je robustní, dolichomorfní. V normě laterální má středně vyklenutou glabellu III. stupně, široce klenuté čelo, oblé temeno a slabě vystupující týl s velikou protuberantia occipitalis externa 4. stupně. Spánkové šupiny tvoří nízký oblouk, bradavkové výběžky jsou velké, na masívních lícních kostech jsou výrazná tubercula marginalia.

V normě vertikální má lebka obrys ovoиду s protaženým týlem, je vidět v plném rozsahu otevřený čelní šev (metopismus). Také ostatní lebeční švy jsou dosud zcela otevřené i na lamina interna, šípový i lambdový šev jsou poměrně složité.

V normě faciální má lebka středně široké čelo, velmi silné nadočnicové oblouky, horní okraje obou očí jsou tlusté, špičkové jámy hluboké.

Dolní čelist je robustní s výrazně do stran vytočenými úhly, brada je vytažena dopředu ve tvaru příčného valu. Chrup je v obou čelistech silně obroušen (abrase 3. až 4. stupně), několik zubů má kaz a několik alveolů je zaceleno po intravitální ztrátě zubu:

X X 6 5 4 3 2 1	/ 2 3 4 5 6 0 0	X — intravitální ztráta
8 X X 5 4 3 2 1	1 2 / 4 5 6 7 8	/ — postmortální ztráta
		() — zub s kazem

Metrická charakteristika:

největší délka lebky (1)	193	— velmi dlouhá
délka báze lebky (5)	107?	
největší šířka lebky (8)	143	— střední
nejmenší šířka čela (9)	101	
výška lebky ba-b (17)	143?	— vysoká
šířka týlu (12)	106	
obvod lebky (23)	540	
týlní tětíva (31)	97	
kapacita lebky vypočítaná (38)	1635	— aristencefal
délka obličeje (40)	94?	
šířka bizygomatická (45)	129	— střední
výška obličeje (47)	121	— střední
výška horního obličeje (48)	76	— vysoký
šířka očníce (51)	46	
výška očníce (52)	32	
šířka nosu (54)	23	
výška nosu (55)	56	
vzdálenost kondylů mandibuly (65)	118?	
vzdálenost úhlů mandibuly (66)	114	
výška brady (69)	35	
index délkošířkový (I 1)	74,1	— dolichokran
index délkovýškový (I 2)	74,2	— orthokran
index šířkovýškový (I 3)	100,0	— akrokran
index transv. frontoparietální (I 13)	70,7	— eurymetop
týlní index (I 29)	91,5	— vysoký
obličejový index (I 38)	93,8	— leptoprosop
index horního obličeje (I 39)	58,8	— lepten
index očníce (I 42)	69,6	— chamaekonch
index nosu (I 48)	41,2	— leptorrhin
alveolární index (I 60)	87,8	— orthognat
frontomandibulární index	112,8	— eurymandibular

Z postkranálního skeletu se zachovalo několik obratlů, v celku jsou zachovány ještě kosti horních končetin, jež také jediné můžeme vzít za základ pro odhad výšky postavy:

humerus: levý 331, pravý 335,

radius: levý 263, pravý 263.

Výška postavy byla na základě těchto měř vypočítána na 171 cm, je tedy velká.

Studiem patologických nálezů na kostře se zabýval MUDr. Luboš Vyhnánek. Na páteři kostry z Brna-Králova Pole našel především na 1. krční obratli (atlasu) oboustranné foramen arcuale, na vrcholu dentu axis je arthrotický osteofyt. Dva z dolních krčních obratlů jsou postiženy unko-vertebrální arthrozou a nevýraznou ventrální spondylózou při platyspondylické konfiguraci dolního z nich; produktivními změnami je zúženo především foramen intervertebrale vpravo, intervertebrální klouby jsou intaktní. Na tělech bederních obratlů je výrazná deformační spondylóza. Na okrajích kloubních ploch hlavíc obou humerů je arthrotický val. Horní konec zachované levé stehenní kosti je těžce sekundárně poškozen, ale přesto lze soudit na pokročilé arthrotické změny. Rozsáhlé deformační změny jsou i na úlozku z oblasti acetabula, kde je kloubní okraj zcela zploštěn a protažen arthrotickou apozicí; nelze vyloučit, že jde o úlomek neocetabula při subluxačním postavení femuru.

Jde o pozůstatky muže, zemřelého asi ve věku 30 až 40 let. Typologicky je to robustní leptodolichomorf, podle klasické typologie je lebka nordického typu.

DAS AUNJETITZER-SKELETT VON BRNO-KRÁLOVO POLE

Der Bericht bringt nur metrische und morphologische Angaben über ein Aunjetitzer Skelett. Es handelt sich um die Überreste eines Mannes, der vermutlich im 30.—40. Lebensjahr starb. Der Schädel ist robust, vom leptodolichomorphen Typus (nordik). Der Verstorbene war hochgewachsen. Am Skelett konnte man deutlich degenerative Veränderungen beobachten.

DEPOT ŮNĚTICKÝCH HŘIVEN V PRUŠÁNKÁCH (okr. Hodonín)

ZDENĚK KLANICA, AU ČSAV Brno

Asi v polovině ledna 1967 nalezl rolník Jan Seják na dvoře svého domu depot měděných hřiven. Nechal jej téměř v původním stavu a o nálezu ihned informoval pracovníky MNV v Prušánkách, kteří pak telefonicky uvědomili mikulčickou expedici. Dne 30. ledna jsme spolu s O. Markem a V. Halasem depot in situ vyzvedli a v sádrovém krunýři dopravili do laboratoře AŮ v Brně. Teprve zde byl celý blok, obsahující 89 hřiven, rozebrán.

Depot byl nalezen na dvoře domu č. 484 při rozšiřování jámy pro hnojiště. Místo nálezu je vzdáleno 10,5 m od vnitřního okraje předního traktu a 2,8 m od zídky, dělicí usedlost Sejákovu od vedlejší, která patří J. Maděrovi.

Do hloubky 90 cm pod dnešní povrch zasahuje recentní navážka, kterou si před lety upravoval dvůr dnešní majitel. Pod ní je tmavá hlína s četnými železitými sloučeninami. Depot byl asi 20 cm pod úrovní, kde začínala navážka, tedy patrně nehluboko pod původním povrchem.

Před laboratorním zpracováním bylo z depotu nálezem odebráno 11 hřiven. Zbýlých 89 kusů tvořilo ucelený blok o obsahu asi 0,5 m³. Vždy určitý počet hřiven byl narovnan těsně vedle sebe a takto vzniklé svazky pak vzájemně do sebe zaklesnuty. Nebyly však zjištěny žádné stopy vázání, což znamená, že nebylo použito drátku, ale spíše organické hmoty. Při rozebírání v laboratoři byly některé svazky méně výrazné a splývaly s ostatními. Důsledně jsme však depot rozebírali tak, že k sobě byly kladeny a za svazek považovány jen ty hřivny, které ležely celým tělem těsně vedle sebe.

Zmínil jsem se, že jedenáct kusů bylo odebráno před naším příchodem. Dvě hřivny si majitel ponechal a nám jich zbylo devět (inv. č. 856-90/67-96/67) o nichž nevíme, zda byly rozděleny do nějakých svazků. Pak zde byl jeden svazek osmi hřiven (856-77/67 až 84/67) dále jeden, čítající šest hřiven (856-46/67 až 51/67) a plných 15 svazků po pěti kusech. Inventurní čísla hřiven v jednotlivých svazcích po pěti kusech: 856-1/67 až 5/67, 6/67 až 10/67, 11/67 až 15/67, 16/67 až 20/67, 21/67 až 25/67, 26/67 až 30/67, 31/67 až 35/67, 36/67 až 40/67, 41/67 až 45/67, 52/67 až 56/67, 57/67 až 61/67, 62/67 až 66/67, 67/67 až 71/67, 72/67 až 76/67, 85/67 až 89/67. Je to tím pozoruhodnější, že celkový počet hřiven je 100, tedy číslo dělitelné pěti beze zbytku. Přitom nutno vzít v úvahu, že někde mohly svazky splynout dohromady či byly volněji svázány a tím se mohlo stát, že jednotlivé kusy neležely těsně vedle sebe a nebyly tedy za svazek považovány.

Shrneme-li tedy, co jsme zjistili o způsobu uložení, můžeme říci, že hřivny byly svázány po pěti kusech a uloženy patrně v nějakém vaku, jehož stopy se nezachovaly. Na jeho existenci lze však usuzovat z celistvého a kompaktního způsobu uložení nálezů.

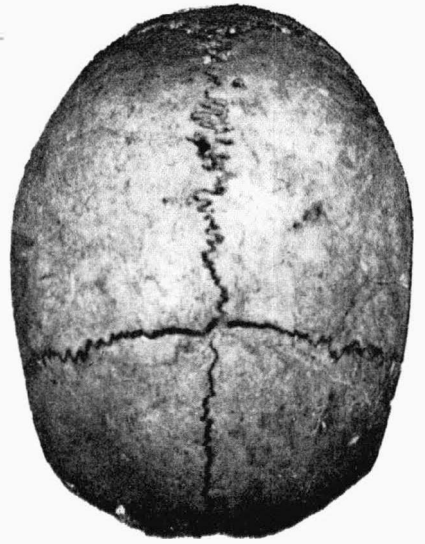
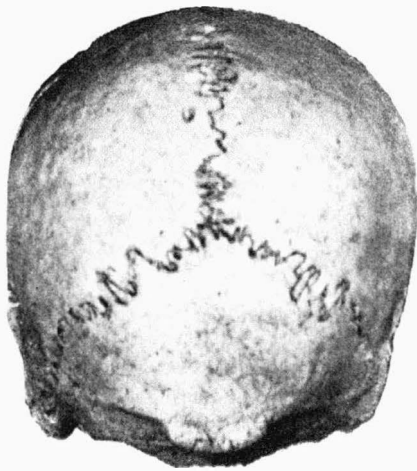
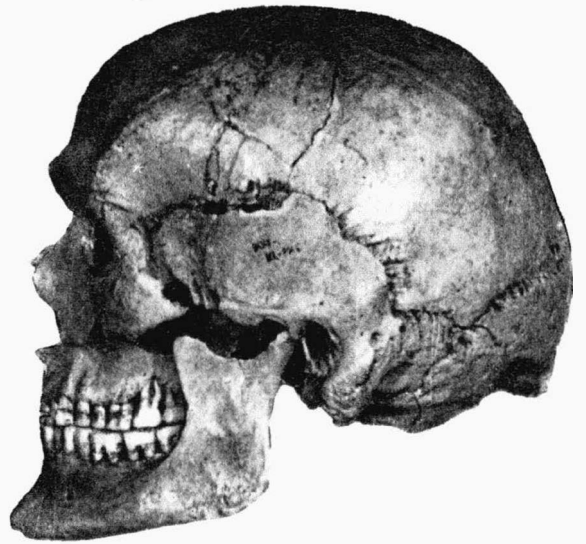
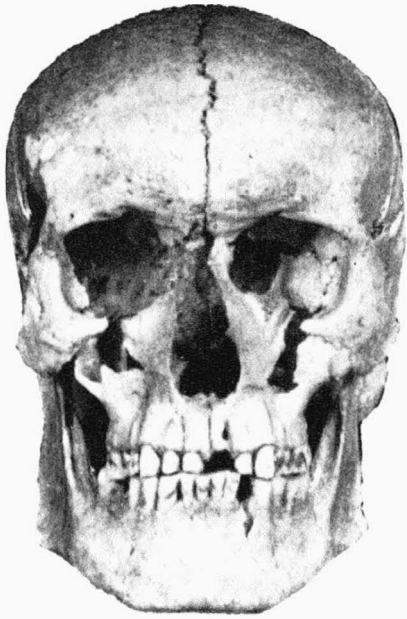
Hřivny bylo možno rozdělit do dvou skupin podle způsobu konečné úpravy. Mezi oběma skupinami je však řada přechodných tvarů. První skupinu tvoří hřivny, jejichž povrch byl po vylití ještě opracován, uhlazen a upraven. Jejich počet je 38. Tyto hřivny mají obvykle více stočené konce a jemnější povrch. K nejlépe vypracovaným kusům náleží hřivna inv. č. 856-7/67, která má zcela hladký řezaný povrch, trubičkovitě stočené konce a měla jemnou patinu. Podobná úprava je patrna na hřivně 856-74/67, kde je znatelný způsob úpravy surového vylitku. Středem se táhne sotva znatelná stopa po žlábků, běžná u kusů, postrádajících konečnou úpravu. Obě hřivny mají téměř kruhovitý průřez, jinak pro exempláře této skupiny je charakteristický trojúhelníkovitý řez. Velmi jemný a hladký povrch má také hřivna 856-17/67.

Druhá početnější skupina (60 kusů) se vyznačuje špatným opracováním a nedostatečnou úpravou povrchu. Charakteristický je průřez se žlábkem uprostřed vnitřní strany. Krajními případy jsou velmi špatné vylitky 856-35/67 a 856-57/67. Někdy byla dokonce ještě při částečném ztuhnutí dolévána k hřivně další surovina jako např. č. 856-69/67. V této skupině se také vyskytují hluboké otvory v těle hřivny.

Jinak se hřivny mezi sebou příliš neliší. Měly vesměs hrubou patinu a téměř stejný oválný tvar s roztepanými konci. V jednotlivých svazcích byly hřivny obou skupin zastoupeny celkem rovnoměrně, vždy několik z první a několik ze druhé skupiny.

PŘEHLED VÝZKUMŮ 1967

Vydává: Archeologický ústav ČSAV, pobočka v Brně, sady Osvobození 17/19
Odpovědný redaktor: Prof. dr. Josef Poulik, DrSc.
Redaktoři: Dr. A. Medunová, dr. J. Meduna, dr. J. Řihovský
Překlady: Helena Plátková
Kresby: B. Ludíková, tab. 1—3 dr. B. Klima, tab. 8, 11—13 S. Ševčík
Na titulní obálce: Bronzový závěsek ze slovanského hradiska v Mikulčicích
Tiskem: Grafia, n. p., Brno, provozovna 04, Gottwaldova 21
Vydáno jako rukopis — 450 kusů — neprodejné
59/104/68.



Tab. 22.

Brno-Královo Pole. Lebka z únětického hrobu. — Schädel aus einem Grab der Aunjetitzer-Kultur.