

ARCHEOLOGICKÝ ÚSTAV ČESKOSLOVENSKÉ AKADEMIE VĚD  
POBOČKA V BRNĚ

# PŘEHLED VÝZKUMŮ 1967



BRNO 1968

nahoře vytažené od okraje a dole připojené pod rozhraním obou částí nádoby, vypálené z materiálu s příměsí hrubších kamínků. Hlazený povrch je tmavohnědě zbarvený, místy se světlejšími skvrnami. Výška = 96 mm; průměr okraje = cca 105 mm; průměr dna = 56 mm.

**Poznámky:**

- <sup>1</sup> J. Ondráček, Hrob lidu s kulturou zvoncovitých pohárů z Brna-Julíánova. Přehled výzkumů, 1961, Brno 1962, 49; nálezné zprávy v archivu AÚ v Brně: č. j. 478/47 (J. Poulik); č. j. 2220/62 (J. Ondráček).  
<sup>2</sup> Srov. např. K. Schirmeisen, Einige Bemerkungen über die Schöllschitzer Glockenbecherkultur. Verhandlungen des Naturforschenden Vereins in Brünn 68 1937, 133.

**EIN GRAB DER GLOCKENBECHERKULTUR  
IN BRNO-JULIÁNOV**

Auf der Anhöhe in Brno-Julíánov, wo hin und wieder seit den dreißiger Jahren u. Jhs. bei der Sandgewinnung Gräber der Glockenbecherkultur zutage kamen,<sup>1</sup> störte man im Jahre 1967 ein weiteres Skelettgrab dieser Kultur. Auf der Grabsohle, in der Tiefe von 140 cm unter der heutigen Oberfläche traf man eine Männerbestattung in linker Hockerlage, den Kopf gegen Norden gerichtet, an. Zwischen dem Becken und den Fußsohlen fand sich als Beigabe ein einfacher Topf.

**KOSTRA Z HROBU S KERAMIKOU ZVONCOVITÝCH POHÁRŮ  
Z BRNA-JULIÁNOVA**

MILAN STLOUKAL, AÚ ČSAV Brno

(Tab. 18)

Z kosterních pozůstatků se zachovala mírně poškozená lebka s rozbitou bází a levou polovinou těla a zlomky postkraniálního skeletu. Lebka je středně robustní, výrazně brachymorfní.

V laterální normě má lebka výraznou glabellu IV. stupně, klenuté čelo, vysoké téměř rovné temeno a zcela oploštěný týl s hrbolovitou protuberantia occipitalis externa 3. stupně. Spánkové šupiny jsou vysoko klenuté, zachovaný levý bradavkový výběžek je spíše malý. Lícni kosti jsou masivní, ale bez výraznějších marginálních hrbolků, kořen nosu silně zaříznut, téměř rovné nosní kůstky výrazně prominují.

V normě vertikální má lebka obrys sphenoidu, lebeční švy na vnější desce začínají srůstat (na lamina interna jsou již zcela obliterovány).

V normě faciální je lebka výrazně leptomorfní, má široké čelo, silně vyklenuté nadočnicové oblouky, ale poměrně tenké horní okraje obou očí. Kořen nosu je úzký, nos silně prominuje, špičkové jámy jsou hluboké.

Dolní čelist je středně robustní s rovnými úhly a vysokou bradou. Na vnitřní ploše dolní čelisti je v oblasti 2. a 3. stoliček na obou stranách úzká mandibulární hyperostóza (torus mandibularis). Chrup je v obou čelistech silně obroušen (abrase 2 až 3. stupně), pouze v horní čelisti jsou však zuby kazivé a alveoly zhojené po intravitální ztrátě:

X X X 5 4 3 2 1 1 2 R X R X X 8  
 8 7 6 5 4 3 2 1 1 2 3 4 5 6 7 8

X — intravitální ztráta  
 R — kazem destruovaný zub

**Metrická charakteristika:**

největší délka lebky (1)	180	— střední
délka báze lebky (5)	105	
největší šířka lebky (8)	150?	— střední
nejmenší šířka čela (9)	100	
výška, lebka ba-b (17)	137	— střední
obvod lebky (23)	528?	
týlní tetiva (31)	94	
kapacita lebky (vypočítaná -- 38)	1541	-- aristencefal
délka obličejce (40)	102?	
šířka bizygomatická (45)	135?	— střední
výška obličejce (47)	124	— vysoký
výška horního obličejce (48)	74	— střední
šířka očníce (51)	43	
výška očníce (52)	32	

šířka nosu (54)	24
výška nosu (55)	50
vzdálenost kondylů mandibuly (65)	123
vzdálenost úhlů mandibuly (66)	92?
výška brady (69)	36
index délkošířkový (I 1)	83,3? — brachykran
index délkovýškový (I 2)	76,2 — hypsikran
index šířkovýškový (I 3)	91,3? — tapeinokran
index transvers. frontoparietální (I 13)	66,7? — metriometop
obličejový index (I 38)	91,8? — leptoprosop
index horního obličeje (I 39)	54,8? — mesen
index očnice (I 42)	74,4 — chamackonch
index nosu (I 48)	48,0 — mesorhin
alveolární index (I 60)	97,2 — orthognat
frontomandibulární index	92,0? — leptomandibular

Z postkranialního skeletu se zachovaly pouze zlomky, první dva krční obratle, silně poškozené kosti levé horní končetiny, fragmenty obou stehenních a holenních kostí a několik krátkých kostí z ruky a nohy. Všechny tyto pozůstatky jsou značně robustní, na obou zachovaných obrátlech a na dolním konci levostranné vřetenní kosti jsou výrazné artrotické změny.

Jde se vši pravděpodobností o pozůstatky muže, který zemřel asi ve věku mezi 40 a 50 lety. Typologicky je lebka planokcipitální leptobrachymorf, forma, kterou K. Gerhardt označuje za nejtypičtější pro populaci lidu se zvoncovými poháry pod názvem „planoccipitale Steilkopf“; podle klasické typologie bychom ji řadili k dinárskému typu.

## DAS SKELETT AUS DEM GLOCKENBECHERGRAB VON BRNO - JULIÁNOV

Es blieben nur der beschädigte Schädel und Bruchstücke des postkranialen Skeletts erhalten. Höchstwahrscheinlich handelt es sich um die Reste eines Mannes, der in einem Alter von 40 bis 50 Jahren starb. Typologisch gehört der Schädel zu der planoccipitalen leptobrachymorphen Form, die K. Gerhardt als charakteristische für die Glockenbecherleute unter dem Namen „planoccipitaler Steilkopf“ anführt.

## HROB KULTURY ZVONCOVITÝCH POHÁRŮ Z MEDLOVA (okr. Brno-venkov)

JAROMÍR ONDRÁČEK, AŮ ČSAV Brno

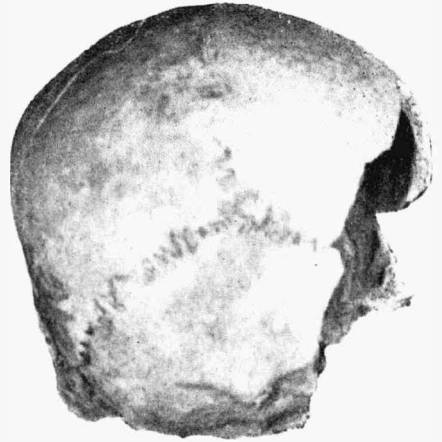
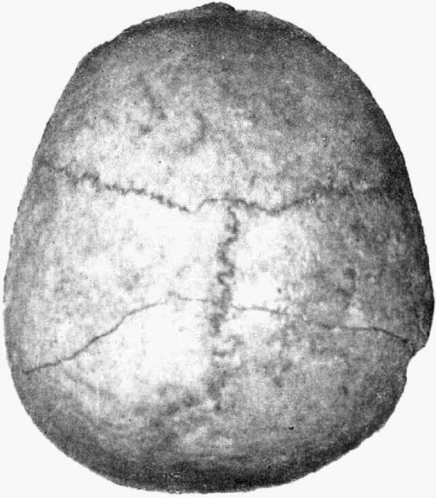
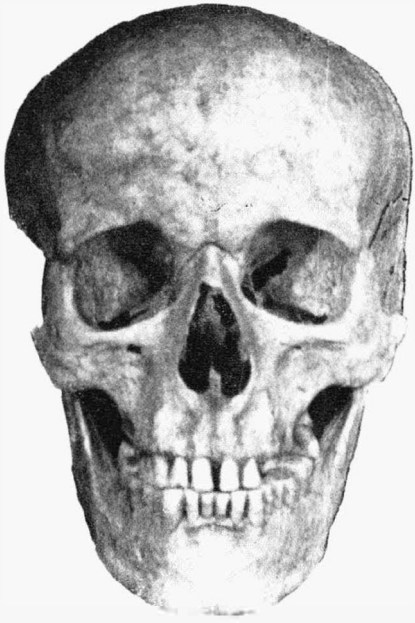
(Tab. 19:1-7)

Jihovýchodně od Medlova došlo při terénních úpravách mezi hospodářskými budovami JZD k rozrušení kostrového hrobu. Při záchraňovacím výzkumu dne 10. 4. 1967 jsme našli v hloubce 60 cm jen značně zetlelou lebku, spočívající na levém spánku, temenem k severu. Ostatní kosti i keramické mlodary byly již dělníky vyzvednuty a uloženy v kanceláři JZD. Ze střepeů se dalo rekonstruovat 7 nádob.

1. Větší hrnec s mírně prohnutým hrdlem, lehce odsazeným od břicha, s vysoko položenou výduti. Pod okrajem je umístěno větší páskové ucho. Hnědočerný, jemně drsný povrch.  
Výška — 19,7 cm; dno — 10,0 cm; okraj — 18,3 cm; výduť — 19,6 cm. Inv. č. 1451-1/67. (Tab. 19:7.)
2. Vakovitý džbán s nízkým, mírně prohnutým hrdlem plynule přecházejícím v kulovité břicho. Z okraje vybíhá páskové ucho. Černoohnědě skvrnitý, hladký povrch.  
Výška — 14,6 cm; dno — 7,0 cm; okraj — 10,9 cm; výduť — 15,5 cm. Inv. č. 1451-2/67. (Tab. 19:3.)
3. Džbán podobného typu s malým, jen slabě vyznačeným dnem. Povrch je hladký, hnědočerně zbarvený.

## PŘEHLED VÝZKUMŮ 1967

Vydává: Archeologický ústav ČSAV, pobočka v Brně, sady Osvobození 17/19  
Odpovědný redaktor: Prof. dr. Josef Poulik, DrSc.  
Redaktoři: Dr. A. Medunová, dr. J. Meduna, dr. J. Řihovský  
Překlady: Helena Plátková  
Kresby: B. Ludíková, tab. 1—3 dr. B. Klima, tab. 8, 11—13 S. Ševčík  
Na titulní obálce: Bronzový závěsek ze slovanského hradiska v Mikulčicích  
Tiskem: Grafia, n. p., Brno, provozovna 04, Gottwaldova 21  
Vydáno jako rukopis — 450 kusů — neprodejné  
59/104/68.



Tab. 18.

Brno-Juliánov. Lebka z hrobu kultury zvoncovitých pohárů. — Schädel aus einem Grab der Glockenbecherkultur.