

ARCHEOLOGICKÝ ÚSTAV ČESKOSLOVENSKÉ AKADEMIE VĚD
POBOČKA V BRNĚ

PŘEHLED VÝZKUMŮ 1967



BRNO 1968

Nálezy z výzkumu v Konůvkách jsou především užitkového charakteru. Krojidlo pluhu, kosa, srpy (celkem 30), nože, sekáče, hřebíky, součásti koňských postrojů, klíče.

Nálezem téměř unikátním jsou tři krásně zachované nápichové hroty vidlí, obloukovitě prohnuté, s nedovřeným prstencem pro násadu a na patě protažené do úzkého pásku s malým otvorem pro upevnění na násadu. Tyto, předtím ze žádného jiného výzkumu neurčené vidle bylo možno determinovat až podle obdobného nástroje z tradičního zemědělství, od něhož se jen nepatrně liší způsobem upevňování na dřevěnou trojzubou násadu.

Nalezená keramika zastupuje typy od tvarů bezprostředně navazujících na bezúché hrnce mladohradištní, přes tlustostěnné zásobnice až k miskám a džbánkům rozvinutého hrnčířství 15. století a nádobám polévaným. Některá dna vykazují stopy po odsýpce, jiná jasně odříznutí od hrnčířského kruhu. Podle předběžného odhadu je obou druhů stejný počet. Jen málo je fragmentů dna se značkou Hojná je výzdoba ostře rytou hrubou vlnici, nejen na těle nádoby, ale i na okrajích, formovaných na okruží nebo na rovně seříznutých okrajích misek. Nalezeny byly též střepy keramiky červeně malované a řada střepů z materiálu loštického, a to nejen poháry, ale i tvary zásobnicové.

Mincovním nálezem je parvus z doby vlády Karla IV., tedy z let 1346—1378.

Ke konci r. 1967 bylo započato s výzkumem přilehlé tvrze, jejímž prvním držitelem před r. 1365 byl Jakub z Kunovic.

AUSGRABUNG DER VERGANGENEN MITTELALTERLICHEN SIEDLUNG KONŮVKA IN DER SLAVKOVER GEGEND

(Bez. Vyškov)

Das Archäologenkollektiv des Stadtmuseums Slavkov bei Brünn, Bezirk Vyškov, setzte auch im Jahre 1967 die Plangrabung in der mittelalterlichen Siedlung Konůvka fort, die nach schriftlichen Quellen in den Zeitraum von 1365—1481 zu setzen ist. Es wurden Hausgrundrisse in Form des Buchstaben L mit drei Räumen freigelegt. Stets in einem Raum findet sich nahe der Wand ein Ofen, während die anderen beiden Räume durchweg unbeheizbar waren. Die Fundamente der Häuser haben einen flachen Steinunterbau aus heimischen Bruchstandstein. Auf den Grundmauern erhob sich das Haus in Blockbau mit Lehm verputzt. Zahlreiche Gebrauchsgegenstände aus Eisen traten zutage und reichlich Keramik, die in die Zeit von der Mitte des 13. Jhs. bis in die zweite Hälfte des 15. Jhs. datiert werden konnte.

ZANIKLÁ STŘEDOVĚKÁ VESNICE HRUŠKOVICE U OSVĚTIMAN

(okr. Uherské Hradiště)

ROBERT SNÁŠIL, Slovácké muzeum, Uherské Hradiště

(Tab. 105—108)

Při rigolaci v katastru Osvětiman byly výkopy porušeny sídlištní objekty zaniklé středověké vesnice Hruškovice. Na tuto okolnost upozornil pracovníky Slováckého muzea v Uherském Hradišti zaměstnanec MNV v Osvětimanech A. Širůčka.

Na podkladě zprávy byl ve dnech 18. a 20. 10. 1967 proveden zjišťovací průzkum v profilech rigolačních výkopů, byly přesně zaměřeny jednotlivé zjištěné porušené objekty i celkový rozsah osídlení, pokud byl sondáží odkryt.

Obec stávala asi 1300 m jihozápadně od jihozápadního okraje Osvětiman, v polní trati „Hruškovice“, lidově „Hájky“ (parc. č. 1906/12), při silnici Osvětimany—Ježov, v klínu soutoku hruškovického potoka, tekoucího od severu a potoka hostějovského, tekoucího od východu. Podle speciální mapy ve čtverci 63-36 v části B.

Osídlení se táhlo od úpatí mírného svahu, přivráceného k jihozápadu směrem do svahu (asi do jeho poloviny) a téměř po celé jeho délce. Plocha, na které byly zjištěny objekty, zabírá zhruba 1,7 ha. Objekty leží mezi vrstevnicemi 251—258, výškový rozdíl je 7 m. V celkové dispozici vytváří doposud zjištěný rozsah osídlení protáhlý ovál, jehož delší osa, dlouhá 170—180 m, je shodně orientována s průběhem vrstevnicového plánu, od severozápadu k jihovýchodu. Kratší osa, šířka zástavby, se pohybuje mezi 90—100 m.

Horní vrstvu tvoří 30 cm silná ornice, která kryje žlutou spraš. Ta je v SZ části částečně promíchaná s hnědozemí. Zde, již mimo zaniklou obec, se objevuje v hloubce 90 cm pod spraší kameňité podloží. V JZ části je pod ornici pouze čistá žlutá spraš. Rigolační sondy byly hloubeny do

1 m, v šířce 60 cm, vzdáleny jsou od sebe 10–15 m. Zahloubené objekty se rýsují těsně pod ornicí, kamenné a cihelné destrukce — patrně základy staveb — v hloubce 60–80 cm.

Podle situace, zjištěné v profilech sond, tvořily obec pravděpodobně dva samostatnější celky, z nichž v SZ bylo zjištěno 23 objektů a v JV 33 objektů. Volný prostor mezi oběma celky je 25 až 30 m. SZ část je elipsovitého, téměř kruhového tvaru. Objekty v ní jsou od sebe dost vzdáleny a soustřeďují se více při obvodu oválu než v jeho středu. JV část je podle zatím zjištěné situace kruhového půdorysu a objekty tu leží blízko sebe na celé ploše. V každém z obou okrsků byly zjištěny kamenné, cihelné nebo kamenocihelné destrukce. V SZ části jich bylo zjištěno 9, kdežto v JV části pouze 2. Mimo ně byl zjištěn větší počet objektů více nebo méně zahloubených, některé s otopným zařízením. Samostatně umístěné pece, mimo sídlištní objekty, byly zaregistrovány pouze v SZ části.

Protože rigolační sondy jsou od sebe vzdáleny 10–15 m, je víc než pravděpodobné, že počet dosud zjištěných objektů neodpovídá původní situaci. Na druhé straně je možné, že některé objekty, ležící ve dvou vedle sebe souběžně probíhajících výkopech a počítané vždy za samostatný objekt, patří jedinému většímu objektu, jehož některý z rozměrů je větší než 10–15 m. Tato možnost by se více týkala JV části, kde jsou objekty více nahuštěné. Zároveň je nezbytné upozornit na fakt, že obec je připomínána v písemných pramenech několikrát, počínaje druhou polovinou 14. stol. Naposled se připomíná těsně před koncem 16. století. Během nejméně půl třetího sta let zcela jistě některé objekty zanikly a jiné byly vybudovány. Zástavba se měnila, neodpovídá tedy daná situace situaci skutečné jak z hlediska prostorového (počet objektů), tak z hlediska časového (zařazení jednotlivých objektů v rámci vývoje zástavby). SZ část obce byla rigolací co do rozsahu plochy zástavby zachycena v plném rozsahu, u JV okrsku se dá předpokládat, že pokračuje ještě severovýchodním a východním směrem ke dvoru Hruškovice, jehož soudobým uživatelem je JZD Osvětimany.

Je možné vyslovit domněnku, že celková dispozice obce, která je tvořena dvěma více méně samostatnými celky, mezi jejichž vnitřním uspořádáním, druhem a snad i počtem objektů jsou patrné jisté rozdíly, souvisí s hospodářskospolečenskými otázkami. Hypoteticky se dá předpokládat, že objekty, u nichž se vyskytuje kamenná nebo cihelná destrukce, sloužily jako hlavní hospodářské a obytné budovy, zatím co část objektů pouze zahloubených mohla plnit funkci pomocných hospodářských objektů, jiná část funkcí obytných objektů pro společensky a majetkově níže postavené obyvatelstvo vesnice. (O časovém zařazení prvé skupiny objektů viz dále.)

Jihozápadně od zaniklé obce přechází svah směrem k soutoku obou potoků téměř v rovinu. Zde nebyly v rigolačních sondách zjištěny žádné objekty. Silnou vrstvu tu tvoří těsně pod ornicí černá bahnitá půda a slín.

Z materiálu byl z prořatých profilů objektů získán železný hřebík obdélníkovitého průřezu, železný masivní klín obdélníkovitého průřezu s uraženým hrotem, železný srp s čepelí na jedné straně v boku rovnou, na druhé vypuklou.

Pro časové zařazení lokality slouží písemné prameny i získaný keramický materiál.

Typologicky nejstarší materiál je možno zařadit do 13. století. Z této skupiny byly získány dva šedě zbarvené střepy ode dna nádob, které byly vyrobeny nálepkovou technikou. Dna nesou znaky podsýpky. Dále dva hnědě zbarvené střepy z výdutí, z nichž jeden je zdoben obvodovým rýhováním, a konečně jeden střep ode dna a dva střepy z výdutí nádob zásobnicového charakteru, zhotovené z hrubého, tuhou a většími zrny písku promíchaného hlinitého materiálu.

Čtrnáctému století by snad odpovídaly některé střepy s vodorovnými, vně vytaženými širokými okraji a část okraje džbánu s výlevkou, jehož vnější strana až k hrdlu je zdobena širokým mělkým obvodovým brázděním.

Typologicky se hlásí do 15. stol. tři šedé střepy s ovalenými okraji a snad i žlutočervený střep z podhrdlí, vyrobený z ostřeného hlinitého materiálu, malovaný červenohnědými horizontálními pruhy, podobně jako keramika z moravské lokality Udánky.¹

Snad k přelomu 15. a 16. stol. je možno datovat větší část misky, zhotovené na rychle rotujícím kruhu. Mísa má vně šikmý, v konci mírně převislý okraj, na němž je umístěna výlevka. Téměř kolmé stěny jsou zdobeny obvodovým brázděním. Mísa, která má šedý povrch i lom, je vysoká 8,6 cm, průměr okraje je 23,7 cm a dna 18 cm.

Do 16. stol. je možno zařadit střep ode dna nádoby, vyrobené z jemné plavené a ostřené hlíny, tvrdě do růžova vypálené, který je na vnitřní straně zdoben plevou, tvořící soustředěné pásové kruhy, vždy střídavě žluté a hnědožluté barvy.²

Byla tu nalezena i větší část nádoby vejčitého tvaru, zhotovená na rychle rotujícím kruhu (zachovaná výška — 20,8 cm, průměr výdutí — 19,4/11,9 cm, průměr dna — 11,2 cm, průměr hrdla asi 8 cm). Chybí asi pětina šířky vypuklé části těla, větší část hrdla a celý okraj, takže se nedá s jistotou říci, o jaký tvar keramiky jde (snad džbán). Tato nádoba se svým způsobem pálení a částečně i technikou výzdoby blíží tzv. lidové hrncině, dobře známé z etnografických materiálů. Jde totiž již o vyložení redukční, zakuřovanou keramiku, zdobenou ode dna až do podhrdlí vlešovanými svíslými nepravidelnými pruhy, provedenými tahy oblázku. Tato výzdoba bývala vyhotovena vždy před vypalováním redukční keramiky. Po vypálení vystupuje proti matnému tmavošedému až černému podkladu v černých lesknoucích se pruzích. Od podhrdlí až nad maximální výduť je nádoba ještě zdobena devíti horizontálními řadami hustě vedle sebe umístěných trojúhelníkovitých vpichů. Zcela shodné vzdálenosti vždy vedle sebe souběžných dvou řad v různých místech dekoru naznačují,

že tento nebyl zhotoven jedním radýlkovacím kolečkem, které by vždy každou iadu opisovalo samostatně, ale najednou, snad válečkem, opatřeným po svém obvodu devíti řadami trojúhelníkovitých zubů. Tento dekor překrývá v horní části nádoby hlazenou výzdobu. Vnější i vnitřní nástřepí hruškovické nádoby je pokryto slabou vrstvičkou hlíny smíchané snad s nějakou organickou látkou (pryskyřicí?), jejímž účelem bylo usnadnit redukci — vstřebávání kouře do střepe (tyto povrchové vrstvičky jsou známy již na mladolátecké keramice). Střed lomu střepe zůstává v našem případě oranžově tmavošedý. U etnografického redukčního materiálu je lom střepe zakuřován a tedy i zbarven více méně stejnoměrně — tmavošedě až černě.

Příčinu rozdílů je nutné vidět především v druhu použitých hrnčířských pecí a v tom, jak hrnčíři 16. století a hrnčíři vyrábějící tzv. lidovou hrnčinu, zvládli technické postupy vypalování redukční keramiky.

Jestliže záměr vyhotovit nádobu redukční — zakuřovanou — a způsob části výzdoby (vhlazované pruhy) odpovídá keramice „národopisné“, potom tvar nádoby, druhá část výzdoby (řady vpichů) a technický postup zvolený k dosažení redukce (povrchová vrstva), odpovídá keramice „historickoarcheologické“.

16. století, respektive jeho druhá polovina je mezníkem ve vývoji hrnčířství v našich zemích.³ Mimo jiné začíná v této době středověká ornamentika, prováděná rytím, vpichy, kolkováním, nalepováním, mizet a je vystřídána jinými způsoby výzdoby. Podle V. Scheuflera se zakuřovaná keramika, známá z etnografického materiálu, objevuje u nás od druhé poloviny 16. stol. a zejména v 17. stol. Zakuřovaly se hlavně zásobnice, kvašňáky, povídláky, mlékače a vrhličky.⁴

Závěrem k vyhodnocení zakuřované nádoby z Hruškovice lze říci, že i když je ji možné podle některých uvedených znaků zařadit ke keramice středověké, odpovídá již svým celkovým charakterem tzv. lidové keramice. Je tedy již výrazem změn, začínajících ve druhé polovině 16. stol. Z tohoto hlediska je nádoba, kterou můžeme na základě předchozího rozboru datovat k přelomu 16. a 17. stol., jedním z nejstarších dokladů nového proudu vývoje keramiky na území Moravy.

Nejmladší keramické nálezy — mísa, polévaný střep a zakuřovaná nádoba, poskytují možnost užší datace alespoň pro část sídlištních objektů zaniklé obce. Všechny byly nalezeny ve výplních objektů s kamennými nebo cihelnými destrukcemi. Je tedy pravděpodobné, že v chronologickém vývoji zástavby obce jsou právě tyto objekty jedněmi z nejmladších, které vznikaly snad až v průběhu celého 16. stol. Za tohoto předpokladu by byla během 16. stol. SZ část obce snad hospodářsky významnější než část JV.

Ves Hruškovice se připomíná v písemných pramenech poprvé k roku 1365. Tehdy pan Zudko z Veselí vkládá ves Hruškovice panu Petru Hechtovi z Rosic.⁵ Hruškovice, které jsou uváděny v průběhu 15. a 16. stol. ještě několikrát,⁶ jsou naposled připomínány k roku 1597, kdy nebyly ještě pusté. Zápis o prodeji majetku pana Viléma Nekeše z Landeku a na Žeravicích z 30. června 1597 na zemském soudě v Olomouci panu Jiřímu Zikmundovi Prakšickému ze Zástřizel a na hradě Buchlově mimo jiné uvádí, že byla prodána „... ves Hrušky s dvorem poplužním, pivovarem a dvěma mlejny panskejší, při tej vsi ležícími...“.⁷

G. Wolny uvádí, že k Žeravicím patřila kolem roku 1500 obec Hruškovice (vlastníkem se tehdy stává Jindřich Kropáč z Nevědomí a na Bzenci), která byla také zvaná Hrušky a která přešla kolem roku 1590 na stejnojmenný dvůr.⁸ Dvůr, jak část Osvětiman, je uveden k roku 1751 a 1771 až 1772.⁹ Jako zbytkový statek se připomíná hruškovický dvůr ještě roku 1923, kdy byl jeho vlastníkem Leopold Berchtold.¹⁰ V současnosti užívá prostor dvora JZD Osvětimany. Od zaniklé obce je vzdálen asi 150 m východním směrem. V jeho areálu jsou ještě zachovány sklepy pivovaru, který je v listinném materiálu rovněž připomínán.

Mimo rok 1597 se připomíná pivovar již roku 1596¹¹ a je uveden znovu k roku 1598 v Soupisu pivovarů kraje olomouckého, hradišfského, brněnského a znojenského mezi 25 pivovary, patřícími rytířským stavům.¹²

Dva mlýny, patřící již k Osvětimanům, uvádí urbář buchlovského panství z roku 1720.¹³ Na Osvětimansku jsou dosud na hruškovickém potoku tři mlýny. Prostřední a Dolní mlýn jsou patrně oněmi, o kterých je zmínka roku 1597. Oba leží poblíž zaniklé obce. Prostřední mlýn byl v roce 1967 demolován.

Jihozápadně od zaniklých Hruškovice při soutoku potoků, kde byla zjištěna vrstva bahnitě hlíny a slínu, býval patrně průtokový rybník. Tuto domněnku potvrzuje i pramen, citovaný R. Hurtem, v němž se k roku 1596 hovoří o rybníku u hruškovického pivovaru. Hurt zároveň zdůrazňuje, že na horním a středním toku hruškovického potoka bylo po jednom rybníku skoro ve všech osadách.¹⁴ Tutéž okolnost zdůrazňuje i M. Urban.¹⁵

Závěrem je možné vyslovit domněnku, že Hruškovice vznikly někdy v průběhu 13. stol. a zanikly snad v období třicetileté války. Z obce se do současnosti zachoval, byť i po částečných přestavbách, dvůr Hruškovice, sklepy pivovaru a oba mlýny. Tyto pozůstatky obce byly včleněny patrně i s celým katastrem Hruškovice nejpozději před rokem 1720 do katastru Osvětiman.

P o z n á m k y :

¹ V. Nekuda, K. Reichertová, Středověká keramika v Čechách a na Moravě, Brno 1968, 134–135, 71, 142, srov. též 384, tab. LXXIX.

² l. c., 136.

³ Viz pozn. 2; E. Plicková, V. Scheufler, Lidová hrčina v ČSSR, Kultura a tradice č. 6, Uh. Hradiště 1966, 10.

⁴ E. Plicková, V. Scheufler, l. c. 10—13, 22.

⁵ ZDO I, 41 č. 822.

⁶ ZDO II, 33 č. 228; 132 č. 121; 142 č. 172; 188 č. 150; 266 č. 26; 304 č. 4; ZDO VI, 44; ZDB V, 263.

⁷ ZDO III, 237, č. 2.

⁸ G. Wolny, Die Markgrafschaft Mähren IV, 1938, 173.

⁹ J. Radimský, M. Trantírek, Tereziánský katastr moravský, Praha 1962, 347, 372. Zde jsou uvedeny i prameny.

¹⁰ L. Hosák, Historický místopis IV, Hradištský kraj, 364.

¹¹ R. Hurt, Rybníkářství na Kyjovsku, Vlastivědný věstník moravský, 9 1954, 6. pramen F. M. 441.

¹² J. Jirásek, Pivovary na Moravě koncem 16. století, ČMMZ 47 1962, 72—73, pozn. 21 na str. 72.

¹³ Urbár byl původně uložen na Buchlově.

¹⁴ R. Hurt l. c.

¹⁵ M. Urban, Z dějin Kyjovska, Kyjovsko a Ždánsko v souborném popisu, Kyjov 1936, 26.

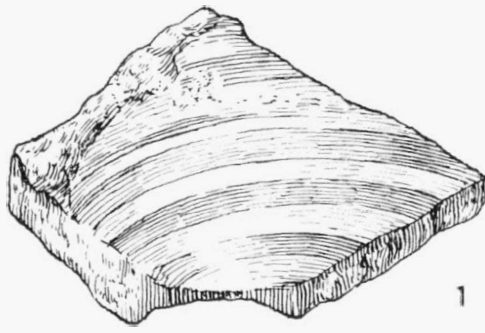
EINE VERGANGENE MITTELALTERLICHE SIEDLUNG HRUŠKOVICE BEI OSVĚTIMANY (Bez. Uherské Hradiště)

In der Gemarkung Osvětimany (Bez. Uherské Hradiště), stieß man bei der Ausschachtung von Suchgräben auf der Ortsflur Hruškovice (Parz. Nr. 1906/12) auf Siedlungsobjekte der vergangenen mittelalterlichen Gemeinde Hruškovice. Die Örtlichkeit breitete sich auf dem nach Südwesten geneigten Hang im Mündungsdreieck des Hruškovicer und Hostějovicer Baches aus. Die Besiedlung nimmt rund eine Fläche von 1,7 ha ein. Die Hauptachse ist in Übereinstimmung mit dem Schichtenplan von Nordwest nach Südost gerichtet und mißt 170—180 m, die Querachse, die die Breite der bebauten Fläche bedeutet, bewegt sich zwischen 90—100 m. Die Gemeinde bestand vermutlich aus zwei selbständigen Komplexen. Im Nordwesten stellte man insgesamt 23 Objekte fest, darunter 9 mit einer Stein- oder Ziegeltrümmerschicht, die restlichen Bauten waren eingetieft. Im südöstlichen Teil traf man 33 Objekte an, darunter zwei mit destruiertem Gemäuer. Beide Ensembles folgen einem ovalen bis kreisförmigen Plan. Nicht alle Baulichkeiten wurden zu gleicher Zeit errichtet und es war auch nicht möglich, alle Objekte festzustellen, da die Lücken zwischen den einzelnen Sonden 10—15 m betragen. Der nordwestliche Teil wurde, was die Flächenausdehnung betrifft, vollkommen untersucht, während beim südöstlichen Teile eine Fortsetzung der Besiedlung in nordöstlicher und östlicher Richtung wahrscheinlich ist.

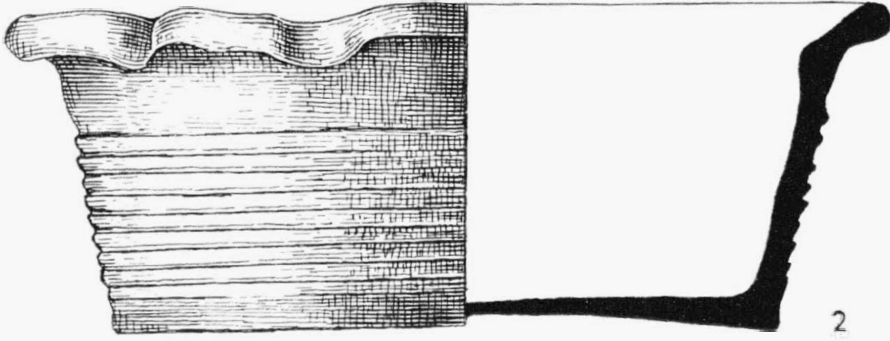
Man darf voraussetzen, daß die Gesamtdisposition der Gemeinde, die von zwei mehr oder minder selbständigen baulichen Einheiten gebildet wird, die sich voneinander durch ihre innere Anordnung und Art, vermutlich auch durch die Zahl der Bauten unterscheiden, mit wirtschaftlich-gesellschaftlichen Fragen zusammenhängt. Hypothetisch möchte man annehmen, daß jene Objekte, bei denen sich Stein- und Ziegeldestruktionen finden, als Hauptwirtschafts- und Wohnbauten dienen, ein Teil der eingetieften Objekte als weniger wichtige Wirtschafts- und Nebengebäude figurieren und ein Teil solcher Objekte endlich von wirtschaftlich und gesellschaftlich weniger gut gestellten Bevölkerungsschichten der Gemeinde als Behausung benutzt wurden. Südwestlich der erloschenen Gemeinde befand sich wahrscheinlich ein Teich, wie schlammige Schichten vermuten lassen. Das älteste Scherbenmaterial entstammt dem 13. Jh., dem 14. Jh. konnten Bruchstücke mit breitem Rand zugewiesen werden und dem 15. Jh. Randscherben mit gerundeten Rändern und ein rotbraun bemaltes Wandungsstück. An die Wende des 15. und 16. Jhs. ist ein Schüsselfragment mit schrägem, etwas überhängendem Rand zu setzen. Dem Ausgang des 16. und Beginn des 17. Jhs. gehört ein gedämpftes Gefäß mit eingeläuteten Streifen und 9 waagerechten Reihen dreieckiger Einstiche an. Das Gefäß, das schon der aus ethnographischen Material bekannten Keramik gleicht, signalisiert eine Wandlung in der Entwicklung der Töpferkunst der böhmischen Länder, die in dem Verlauf der zweiten Hälfte des 16. Jhs. einsetzt. Von diesem Gesichtspunkt gesehen, stellt das Gefäß einen der ältesten Belege der neuen Strömung im Keramikschaffen Mährens dar. Die jüngsten Keramikformen vom Ausgang des 15. Jhs. und dem ganzen 16. Jh. traf man in den Objekten mit Destrukationen an, die wir darum im Rahmen der chronologischen Entwicklung der Siedlung als jüngste Bauten ansehen dürfen. Das Dorf Hruškovice wird in den Schriftquellen des Jahres 1363 zum erstenmal erwähnt und in den vom Jahre 1597 zum letzten Male. Damals wurde das „Dorf Hruškovice mit dem Meierhof, der Bierbrauerei und zwei herrschaftlichen Mühlen, die nahe beim Dorfe liegen“ verkauft. Der Hof Hruškovice besteht heute noch und ist etwa 150 m östlich von der ehemaligen Siedlung entfernt. In seinem Areal befinden sich auch die Keller der oben genannten Bierbrauerei. In der Nähe der aufgelassenen Siedlung befinden sich zwei Mühlen „die Mittlere“ und „die Untere“, die als die im Jahre 1596 erwähnten Mühlen identifiziert werden können. Das Dorf Hruškovice entstand im Verlaufe des 13. Jhs. und verging vermutlich während des Dreißigjährigen Krieges. Die materielle Hinterlassenschaft des Dorfes und vermutlich auch die ganze Gemarkung wurden spätestens bis zum Jahre 1720 in die Gemarkung Osvětimany eingegliedert.

PŘEHLED VÝZKUMŮ 1967

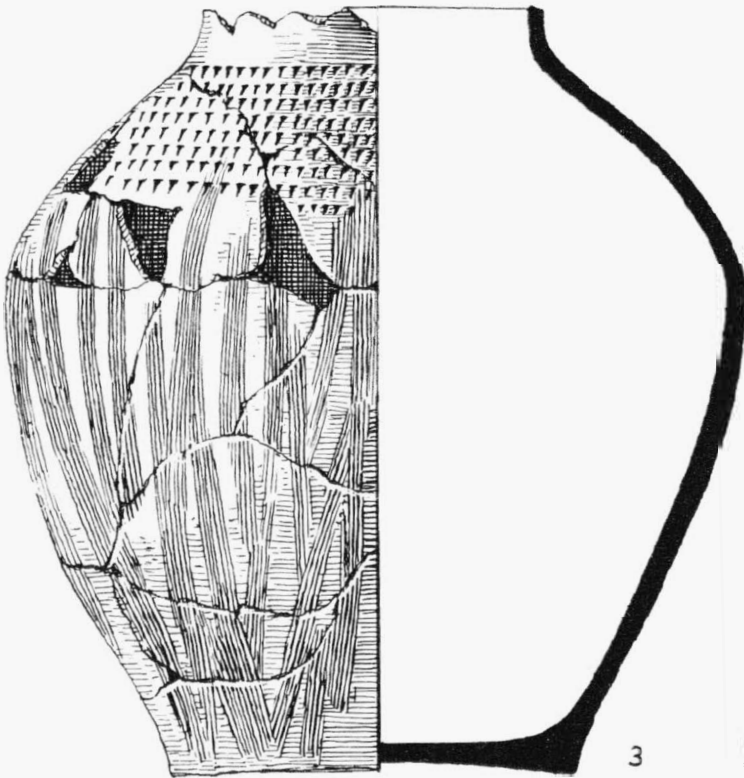
Vydává: Archeologický ústav ČSAV, pobočka v Brně, sady Osvobození 17/19
Odpovědný redaktor: Prof. dr. Josef Poulik, DrSc.
Redaktoři: Dr. A. Medunová, dr. J. Meduna, dr. J. Řihovský
Překlady: Helena Plátková
Kresby: B. Ludíková, tab. 1—3 dr. B. Klima, tab. 8, 11—13 S. Ševčík
Na titulní obálce: Bronzový závěsek ze slovanského hradiska v Mikulčicích
Tiskem: Grafia, n. p., Brno, provozovna 04, Gottwaldova 21
Vydáno jako rukopis — 450 kusů — neprodejné
59/104/68.



0 5cm



2

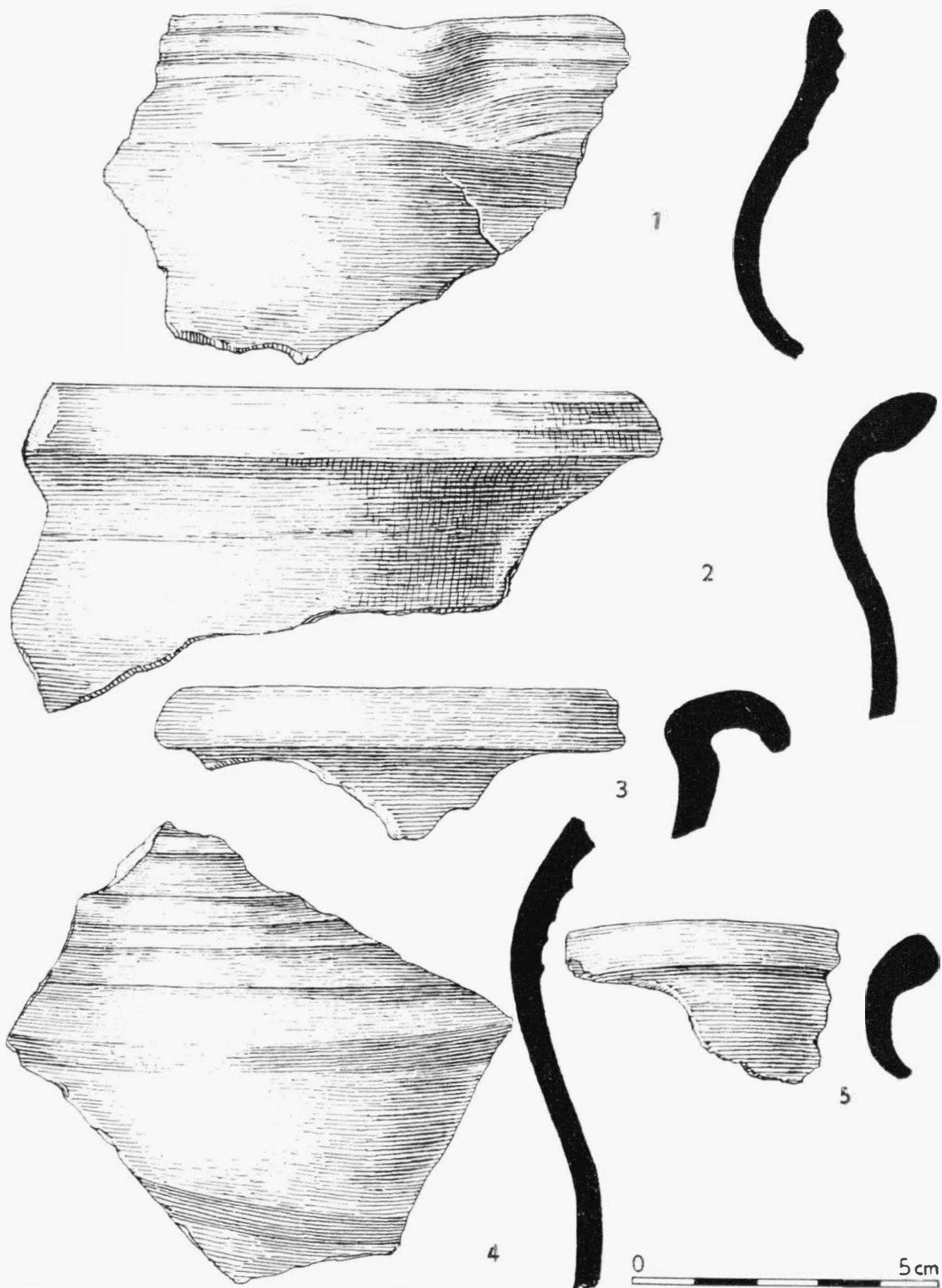


3

0 5cm

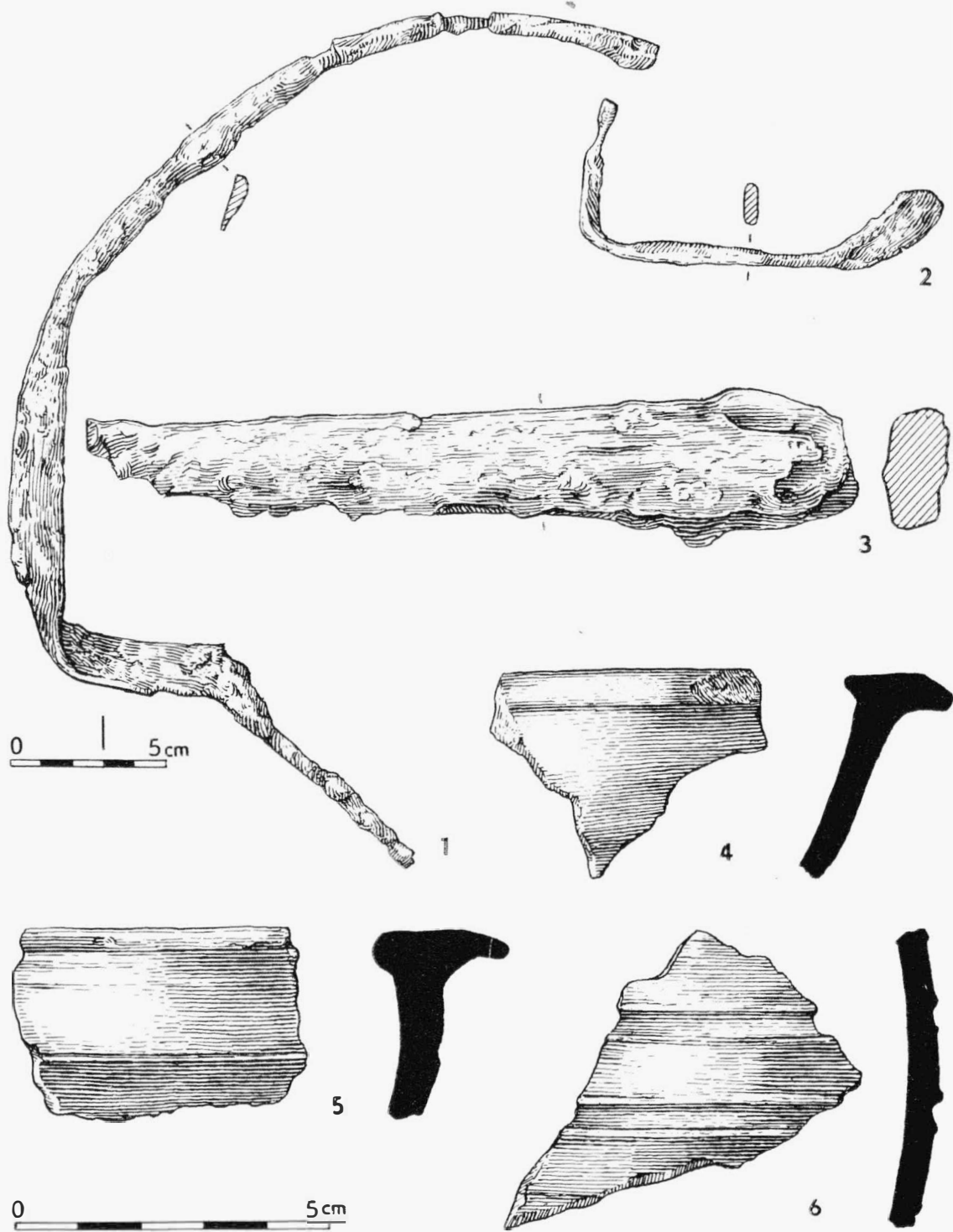
Tab. 106.

Hruškovice u Osvětiman (okr. Uherské Hradiště). Keramika ze zaniklé středověké vesnice — Keramik aus dem vergangenen mittelalterlichen Dorfe



Tab. 107.

Hruškovice u Osvětiman (okr. Uherské Hradiště) Keramika ze zaniklé středověké vesnice. — Keramik aus dem vergangenen mittelalterlichen Dorfe.



Tab. 103

Hruškovice u Osvětiman (okr. Uherské Hradiště). Nálezy ze zaniklé středověké vesnice. — Funde aus dem vergangenen mittelalterlichen Dorfe.