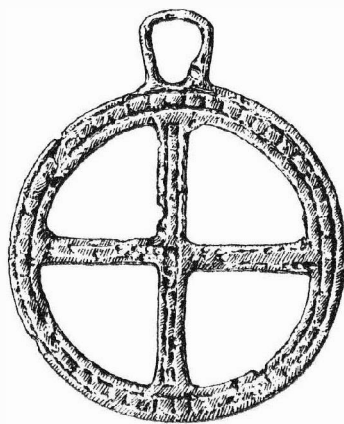


ARCHEOLOGICKÝ ÚSTAV ČESKOSLOVENSKÉ AKADEMIE VĚD
POBOČKA V BRNĚ

PŘEHLED VÝZKUMŮ 1967



BRNO 1968

lezové zprávě rovněž umožňuje ztotožnit dříve objevenou a publikovanou lokalitu s mohylníkem při poloze „Žďáry“. Tuto skutečnost potvrzuje i V. Hrubý, který v roce 1931 mohylník objevil.

B. Dostál zařazuje mohylník časově do středohradištní doby.⁶

Poznámky:

¹ a) V. Hrubý, Osídlení uherskohradištského okresu v době hradištní. Sborník velehradský 12 1941, 57.

b) B. Dostál, Slovanský mohylník u Žlutavy, Sborník prací filosofické fakulty brněnské university VI 1957, řada E, 54.

c) B. Dostál, Slovanská pohřebiště ze střední doby hradištní na Moravě, Praha 1966, 122.

² B. Dostál, viz pozn. 1a.

³ B. Dostál, viz pozn. 1c.

⁴ V. Hrubý, l. c.; podle svědectví V. Hrubého se nálezné zprávy ztratily.

⁵ Viz pozn. 1b—c, nálezná zpráva vypracovaná Č. Staňou na podkladě zprávy B. Vyskočila je uložena v archivu AÚ CSAV Brno, č. j. 1488.

⁶ B. Dostál, viz pozn. 1c.

EIN SLAWISCHES HÜGELGRÄBERFELD BEI BUCHLOVICE (Bez. Uherské Hradiště)

In der Gemarkung der Gemeinde Buchlovice (Bez. Uherské Hradiště) im Waldteil d 4 auf der Schichtlinie 340 am Ende des Ausläufers zwischen den Bergen Makovice und Proštípána kartierte man die Anlage eines Hügelgräberfeldes, das schon im Jahre 1931 entdeckt worden war (Siehe Anm. 1a—c). Acht Hügelgräber liegen in drei ziemlich regelmäßigen Reihen in Süd—Nord-Orientierung auf einer Fläche von 30 × 15 m. Der Abstand zwischen den einzelnen Reihen beträgt annähernd 5 m. Die östliche Reihe wird von zwei, etwa 6 m voneinander entfernten Hügelgräbern gebildet. Die drei Hügelgräber der mittleren Reihe sind 6,5 m voneinander entfernt und die drei Hügelgräber der westlichen Reihe, wenn man in der Richtung von Süden nach Norden schreitet, 10 und 8 m. Die Hügel haben einen kreisrunden Grundriß von 350 cm Durchmesser und überhöhen das umliegende Land um rund 40—50 cm. Die Erdaufschüttung ist durch einen Steinmantel gefestigt. Zwei Hügelgräber grub man im Jahre 1940 aus, ein drittes im Jahre 1954. An Fundgut gewann man ein burgwallzeitliches Gefäß, zwei Ohringe, zwei Scherben, Bruchstücke des eisernen Sargbeschlags und einen Teil der Nägel. Zeitlich wurde das Hügelgräberfeld der mittleren Burgwallzeit zugewiesen.

VELKOMORAVSKÝ HROB ZE STARÉHO MĚSTA (okr. Uherské Hradiště)

ROBERT SNÁŠIL, Slovákcké muzeum, Uherské Hradiště

(Tab. 71)

Ve Starém Městě u Uherského Hradiště byl v poloze „Nad haltýři“ porušen při úpravě terénu pro stavbu drůbežárny slovanský hrob. Staveniště se rozkládá ve vzdálenosti asi 300 m západně od silnice Staré Město—Huštěnovice. Při polní cestě, která odbočuje ke staveništi ze státní silnice, byly postaveny dvě budovy. Spojnice jihozápadního rohu vzdálenější, druhé stavby a středu hrobové jámy probíhá ve směru v—z v délce 20,3 m.

Na základě upozornění se dostavil 31. 8. 1967 na místo nálezu pracovník archeologického oddělení Slovákckého muzea v Uherském Hradišti, který provedl záchranný výzkum. Hrob byl původně zahlouben do šterkopisčitého podloží, které bylo překryto asi 30 cm vrstvou ornice. Ornice i část podloží byly sníženy buldozerem tak, že z hrobové jámy se dochovalo pouze dno se stěnami zachovalými do nepatrné výšky. Jeho délka byla 160 cm, šířka 65 cm. Původně mohlo být dno zahloubeno od dnešního povrchu asi 150 cm. Zbytek hrobové jámy byl obdélný, měl zaoblené rohy. Výplň, pokud se zachovala, byla totožná s okolním podložním šterkopískem, měla pouze nepatrně tmavší odstín. Zda bylo dno hrobu nějakým způsobem upraveno, nebylo průzkumem zjištěno. Hrobová jáma byla orientována jv—ssz.

Na dně ležela část lidské kostry. Chyběla lebka, kosti horní části kostry až po pánevní kost byly zpřeházené. Podle výpovědi dělníků byl hrob den před záchranným výzkumem amatérsky zkoumán. (Později byl osteologický materiál doplněn i chybějící lebkou.) Kostra ležela v natažené poloze nznak, paže byly uloženy podél těla, nohy byly rovněž nataženy vedle sebe. Kostra byla shodně orientovaná s hrobovou jámou, lebka původně ležela na jv straně, prý na týlu, obličejem k ssz. Podle antropologického posudku tu byla pochována žena, stará 18—20 let.¹

V zásypu, který byl v místě lebky a části porušeného hrudníku po provedení amatérského zásahu nahnut zpět na dno hrobové jámy, byla nalezena jedna celá a zlomek druhé bronzové náušnice

podunajského typu. Mezi femury ležel shodně s osou dlouhých kostí železný nůž v dřevěné pochvě, rozpadlý na několik zlomků. U levého kolenního kloubu po vnější straně byla nalezena jedna celá nádoba a větší část nádoby ode dna. Nádoby se o sebe navzájem opíraly.

Popis nálezů:

1. Bronzová kroužkovitá náušnice podunajského typu, zhotovená z drátu kulatého průřezu. Je svinuta tak, že se konce téměř dotýkají. Jeden konec je ovinut jednostranně klenutým prstencem ze silnějšího drátu. Stejný prstenec je umístěn symetricky na protilehlé straně náušnice. Povrch je pokryt puchýřkovitou patinou. Průměr — $1,9 \times 1,6$ cm (inv. č. 40 038, tab. 71:2).
2. Zlomek oblouku bronzové kroužkovité náušnice podunajského typu, zhotovené z drátu kulatého průřezu. Povrch je pokryt puchýřkovitou patinou. Zachovalý průměr — 1,6 cm (inv. č. 40 039, tab. 71:1).
3. Železný štíhlý nůž se zbytky dřevěné pochvy. Hřbet nože je rovný, ostří je se hřbetem po celé délce souběžné, u hrotu se zvedá. Řap obdélníkového průřezu je zachován jen zčásti, od hřbetu je odsazen, na ostří navazuje. Nůž je rozlámán na pět částí. Průřez je trojúhelníkovitý. Délka — 16 cm, šířka — 1,1 cm, síla hřbetu — 0,4 cm, délka řapu — 1,7 cm (inv. č. 40 037, tab. 71:3).
4. Dvojkónický štíhlý hrnek s přehnutým římsovitým, válcovitě seříznutým okrajem. Na vnitřní straně je patrný náznak žlábků. Vnější část okraje při hrdélku je zesílena nepatrnou lištičkou. Poměrně ostrý lom, který je umístěn těsně pod polovinou výšky nádoby, je zdoben jemnou nepravidelnou trojnásobnou obvodovou vlnovkou. Podobná je umístěna v polovině horní části nádoby mezi lomem a okrajem. Dno je kruhové, se stopami podsýpky. Vnější část byla více než od poloviny výšky spolu s okrajem obtáčena, jak nasvědčují zřetelné rýhy. Dolní část nádoby není již tak dokonale modelována. Vnitřek nádoby byl vyhlazován ne příliš pečlivě, podle širokých rýh patrně plochým nástrojem. Pouze vnitřek okraje a hrdla byl rovněž obtáčen. Materiál je hlinitý, hodně ostřený jemným pískem a promíchaný malým procentem slídy, tvrdě vypálený. Barva vnější strany je šedohnědá až tmavohnědá, vnitřní je světlejší. Výška — 13,7 cm, průměr okraje — 8,4 cm, průměr dna — 7,9 cm, průměr maximální výduti — $10,7/7,7$ cm, síla střepe — 0,4 cm (inv. č. 40 035, tab. 71:5).
5. Spodní část nádoby, pravděpodobně miskovitěho tvaru, s kruhovitým rovným dnem se stopami podsýpky. Zachovalé stěny nádob jsou poměrně hodně rozevřeny a ve dvou místech procházejí největším průměrem výduti. V těchto místech byla nádoba zdobena jednoduchou širší obvodovou rýhou, nad kterou probíhala jednoduchá pravidelná hustá vlnovka, zhotovená stejným nástrojem jako rýha. Nad vlnovkou se začíná výduť opět zatahovat dovnitř nádoby. Nádoba byla vyrobena na ručním hrncířském kruhu; svědčí o tom jemné rýžky na vnitřní straně, kde je zároveň umístěna dvojnásobná až trojnásobná obvodová rýha. Materiál je více písčité než hlinitý, dobře vypálený. Barva vnější strany je šedočervená, vnitřek je světle šedý, lom je černý a tmavošedý. Zachovalá výška — 8,2 cm, průměr dna — 7,5 cm, průměr maximální výduti — $13,2/6,9$ cm, síla střepe — 0,6 cm (inv. č. 40 036, tab. 71:4).

Podle tvaru lze náušnici i zlomek druhé (inv. č. 40 038-39) zařadit podle V. Hrubého do skupiny kroužkovitých náušnic typu 1b, který rámcově datuje do 9.–10. stol.² Podobně do 9. a 10. stol. datuje tyto náušnice i B. Dostál, který je řadí rovněž do skupiny kroužkovitých náušnic, do typu I, varianty 1b. Jejich výskyt zjistil na 29 středohradištních moravských pohřebištích.³

Železný nůž s dřevěnou pochvou (inv. č. 40 037) co do velikosti lze v porovnání s noži, nalezenými na pohřebišti ve Starém Městě — Na valách, přiřadit k nejméně zastoupené skupině, jejíž délka se pohybuje mezi 15–20 cm. Jako datovací pomůcku nelze nože použít. Nejen Na valách, ale i na ostatních staroměstských pohřebištích se vyskytují nože v 9. i v 1. pol. 10. století.⁴ Z doby středohradištní byly nalezeny nože ze 156 pohřebišť a ojedinělých hrobů na 100 pohřebištích asi v počtu 950.⁵

Protože náušnice podunajského typu neposkytují oporu pro přesnější datování nálezů, bude nezbytné opřít se o rozbor hrobové keramiky, byť i tato neposkytuje takové předpoklady jako některé typické kovové předměty. Při vyhodnocení obou nádob je nutné vycházet z rozboru keramiky, nalezené v hrobech ve Starém Městě Na valách, protože jde v rámci slovanského osídlení Starého Města o jednu lokalitu.⁶ Z 98 nádob nalezených v hrobech Na valách bylo pouze 9 nádob dvojkónického tvaru. V. Hrubý řadí dvojkónické nádoby k typologicky starší keramice. Nádoba (inv. č. 40 035) nese na části vnější i vnitřní strany jasné znaky obtáčení. Zbytek těla nádoby je více méně upravován pouze v ruce. Obvodové pásy vlnic. ne zcela pravidelné, nasvědčují, že byly ryty bez rotace. Tyto znaky by nasvědčovaly, že nádoba byla zhotovena na volně se otáčející podložní desce. Tomu odporuje způsob zhotovení okraje i jeho ostrá římsovitá profilace, která je příznačná pro výrobu na ručním hrncířském kruhu. V. Hrubý uvádí, že podložní deska byla ve Starém Městě užívána až do 9. stol., a počátek užívání ručního hrncířského kruhu klade na počátek 9. století. Ovšem znalost dokonalejšího pracovního postupu nevylučuje užívání méně dokonalých technik. Na osmi staroměstských nádobách, vytáčených na kruhu, byly zjištěny na vnitřní straně okraje náznaky žlábků, které se výrazněji objevují na keramice mladohradištní a které sloužily pro usazení pokličky. Podobný žlábek je i na dvojkónické nádobě. Tento žlábek je možno považovat za znak části mladší velkomoravské keramiky. K typologicky nejmladší keramice řadí V. Hrubý keramiku zhotovenou na kruhu, pro kterou je příznačný římsovitý okraj, vyskytující se u nádob Na valách

až v 2. polovině 9. století. Dvojkónická nádoba byla pravděpodobně vyrobena nejspíše na ručním hrncířském kruhu. Svědčí o tom stejnoměrná síla střepe, především však profilace okraje, kterou je možno považovat za pokročilou. Spolu s náznakem žlábků na vnitřní straně okraje vykazuje nádoba znaky, které ji dovolují typologicky zařadit do poslední třetiny 9. století přesto, že jiné znaky (způsob provedení vlnice, zpracování dolní části vnější strany a vnitřku nádoby ode dna k podhrdlí) by byly typičtější pro druhou třetinu 9. století. Část misky (inv. č. 40 036) je vyrobena na kruhu, výzdoba byla provedena při otáčení, vlnovka je zcela pravidelná. Šířka rýh se blíží hlubokým a širokým brázdám, známým z mladohradištních nádob. Barvou povrchu i silou střepe se více hlásí ke keramice sídlištní než hrobové. Typologicky lze část misky zařadit rovněž do 3. třetiny, resp. do poslední čtvrtiny 9. století, kam lze časově zařadit i hrobový celek.

Na staveništi nebyly v blízkosti hrobu před záchranným výzkumem ani po něm zjištěny žádné další objekty. Jedná se tedy o zcela ojedinělý hrob. Nejbližší velkomoravské osídlení bylo zjištěno „Nad haltýři“, v Osadě VI., kovolitecké kolónii, která vznikla počátkem 2. poloviny a rozrůstala se v průběhu 3. čtvrtiny 9. století.⁷ Zda má hrob k Osadě VI nějaký vztah, nelze prokázat. Osada je od něj vzdálena západním směrem asi 400 m. Podle charakteristiky vypracované V. Hrubým o sociálním rozvrstvení lidu staroměstské lokality patří hrob mezi průměrně vybavené. Podle nálezů by pohřbená patřila mezi svobodnou střední vrstvu s jistým majetkem.⁸

Nově objevený hrob „Nad haltýři“ je dosud nejsevernějším hroben v areálu Starého Města.

P o z n á m k y :

¹ Antropologické vyhodnocení provedl ing. L. Novák.

² V. Hrubý, Staré Město, velkomoravské pohřebiště Na valách, Praha 1955, 223.

³ B. Dostál, Slovanská pohřebiště ze střední doby hradištní na Moravě, Praha 1966, 30–31, tab. na str. 34; analogická náušnice je vyobrazena na str. 32, obr. 7/3.

⁴ V. Hrubý, l. c., 108, 113.

⁵ B. Dostál, l. c., 10, 73.

⁶ V. Hrubý, l. c., 125–140.

⁷ V. Hrubý, Staré Město, velkomoravský Velehrad, Praha 1965, 84–88, 347, obr. 107 na str. 344.

⁸ V. Hrubý, viz pozn. 2, 326.

E I N G R A B A U S D E R Z E I T D E S G R O S S M Ä H R I S C H E N R E I C H E S A U S S T A R É M Ě S T O (B e z . U h e r s k é H r a d i š t ě)

In Staré Město (Bez. Uherské Hradiště) schnitt man bei Geländearbeiten auf Flur „Nad haltýři“ ein slawisches Skelettgrab, das in den Sand-Schotter-Untergrund eingetieft war. Die Grabgrube ist 160 cm lang und 65 cm breit. Auf der Sohle lag ein menschliches Skelett in gestreckter Rücklage mit dem Kopf nach Süd–Süd–Ost, mit den Füßen nach Nord–Nord–West. Es handelt sich um die Bestattung einer 18–20jährigen Frau. In der Füllerde in der Nähe des Kopfes fand man einen ganzen und einen zebrochenen kreisrunden Ohrring von donauländischem Typus (Inv. Nr. 40 038-39), zwischen den Schenkelbeinen ein 16 cm langes Eisenmesser mit den Resten einer Holzscheide (Inv. Nr. 40 037); an der Außenseite beim linken Knie stand ein doppelkonisches Gefäß mit leistenförmigem Rand, das als Verzierung zwei umlaufende dreifache Wellenlinien trägt (Höhe – 13,7 cm, Inv. Nr. 40 035). An dieses Gefäß angelehnt war der Bodenteil einer massiven Schüssel von Siedlungskeramikgepräge, den eine einfache umlaufende nahezu gefurchte Wellenlinie und eine Rille zierten (erhaltene Höhe – 8,2 cm Inv. Nr. 40 036). Aufgrund eines Vergleichs mit anderen Keramikfunden, die durch die sie begleitenden Metallfunde datiert werden konnten, sind diese Gefäße und somit such das Grab in das letzte Viertel des 9. Jhs. zu setzen. Das Grab, das man zu Gräbern mit mittlerer Grabausstattung rechnen kann, ist bislang das nördlichst gelegene im Areal der Stadt Staré Město.

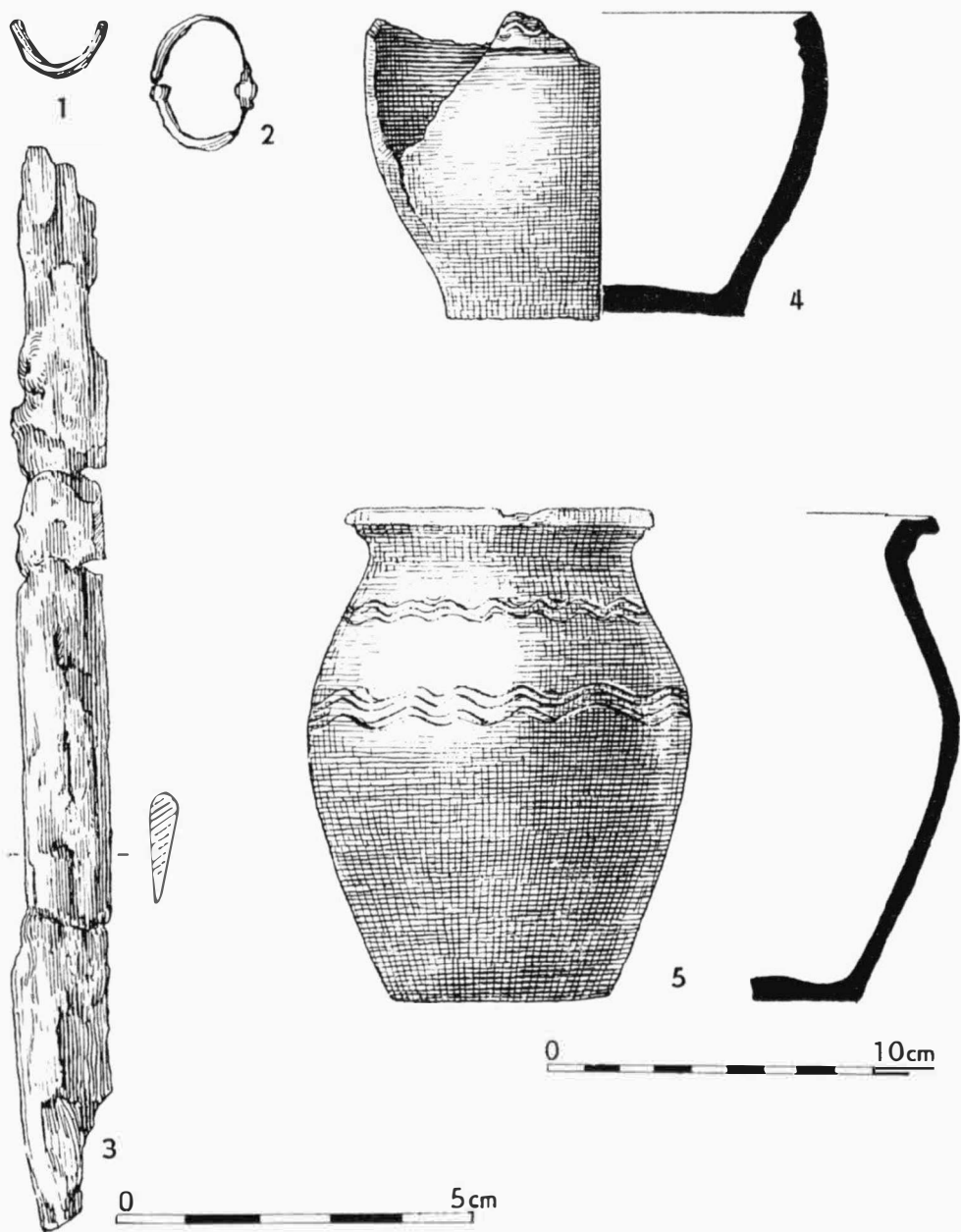
V E L K O M O R A V S K Ý H R O B Z E S U Š I C (o k r . U h e r s k é H r a d i š t ě)

R O B E R T Š N Ā Š I L, Slovákcké muzeum, Uherské Hradiště
(Tab. 72)

Dne 3. ledna 1967 získalo Slovákcké muzeum v Uherském Hradišti od dr. J. Veselého z Jalubí část obsahu velkomoravského hrobu, který byl orbou porušen na blíže neurčené polní trati v jižní části katastru obce Sušice. Nálezce ani bližší nálezové okolnosti nejsou známy.

PŘEHLED VÝZKUMŮ 1967

Vydává: Archeologický ústav ČSAV, pobočka v Brně, sady Osvobození 17/19
Odpovědný redaktor: Prof. dr. Josef Poulik, DrSc.
Redaktoři: Dr. A. Medunová, dr. J. Meduna, dr. J. Řihovský
Překlady: Helena Plátková
Kresby: B. Ludíková, tab. 1—3 dr. B. Klima, tab. 8, 11—13 S. Ševčík
Na titulní obálce: Bronzový závěsek ze slovanského hradiska v Mikulčicích
Tiskem: Grafia, n. p., Brno, provozovna 04, Gottwaldova 21
Vydáno jako rukopis — 450 kusů — neprodejné
59/104/68.



Tab. 71.

Staré Město (okr. Uherské Hradiště). Nálezy z velkomoravského hrobu. — Funde aus einem Grab aus der Zeit des großmährischen Reiches.