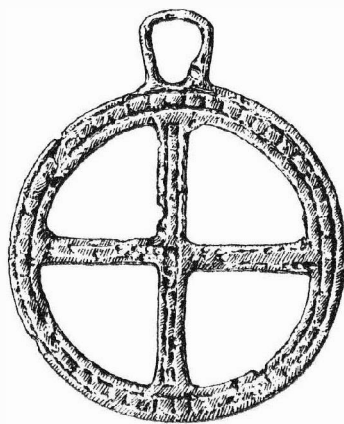


ARCHEOLOGICKÝ ÚSTAV ČESKOSLOVENSKÉ AKADEMIE VĚD
POBOČKA V BRNĚ

PŘEHLED VÝZKUMŮ 1967



BRNO 1968

daß alle angetroffenen Metallgegenstände aus Kupfer gefertigt waren. Als wichtigste Spurenelemente stellte man vor allem Zinn (Sn), Silber (Ag), Arsen (As), Eisen (Fe), Mangan (Mn), Blei (Pb), Antimon (Sb), Zink (Zn), Kobalt (Co), Wismut (Bi) und Gold (Au) fest. Der den übrigen Spurenelementen gegenüber höhere Anteil des Arsens darf nicht als Beigabe zur Kupferschmelze angesehen werden; es ist hinlänglich bekannt, daß sich die schwefelhaltigen Kupfererze durch ein höheres Vorkommen dieses Spurenelements auszeichnen.

Die chemische Zusammensetzung, die die Gegenstände von Holešov aufweisen, steht durch den Spurenelementegehalt den slowakischen Funden sehr nahe. Das Kupfer, das zur Fertigung dieser und jener verwendet wurde, stammt augenscheinlich aus einem gemeinsamen Erzgewinnungsbereich. Durch die Erarbeitung der chemischen Charakteristik des slowakischen Kupfererzes war es möglich, einen Vergleich des Gehalts der Spurenelemente in der Fertigware und im Rohmaterial durchzuführen. Die Konfrontation ergab, daß die Elemente, die die Metallgegenstände von Holešov enthalten, in sehr ähnlicher Zusammensetzung in dem slowakischen Kupfererz vorhanden sind. Es ist demnach sehr wahrscheinlich, daß das Rohmaterial zur Herstellung der Kupfergegenstände der Nitra-Gruppe aus slowakischen Erzlagern gewonnen wurde.

ÚNĚTICKÉ HROBY Z POLEŠOVIC

(okr. Uherské Hradiště)

ROBERT SNÁŠIL. Slovákcké muzeum, Uherské Hradiště

(Obr. 3, tab. 23, 24:1–2)

V areálu statku JZD Polešovice porušili dělníci při výkopu základů nové hospodářské budovy tři pravěké kostrové hroby. Na základě upozornění se dostavil 3. dubna 1967 na místo pracovník archeologického oddělení Slovákckého muzea v Uh. Hradišti, který provedl záchranný výzkum.

Lokalita leží asi 350–400 m jižně od křižovatky Uherské Hradiště—Polešovice—Moravský Písek, v polní trati „Nivy“ (parc. č. 1792), na plochem návrší ostrožny, kterou tvoří poslední výběžek žravicko-polešovských pahorků, které jsou součástí jihovýchodního podhůří Chřibů, po pravé, západní straně bývalého inundačního území řeky Moravy. Ostrožna bývala obklopována bažinatým terémem Moravy a potoka Salajky tak, že byla přístupna pouze ze západní strany. Podloží pro hnědozem tu tvoří váte pleistocénní středozrné a jemnězrné písky, dosahující až mocnosti 5 m. Ostrožna byla podle dosavadních zjištění osídlována v průběhu všech pravěkých období. Nejmladší osídlení je raně středověké.

Základy nové hospodářské budovy, v jejímž prostoru byly nalezeny únětické hroby, probíhají v délce 90 m a šířce 15 m. Delší osou jsou orientovány jv.—sz. V jv. části po celé šířce budoucí budovy a v délce 350 cm byla úroveň povrchu snížena až do hloubky 120 cm. Od 100 cm do 120 cm bylo odkryto již písčité podloží, do něhož byla v této hloubce zapuštěna původní dna hrobových jam. Všechny tři hroby byly natolik porušeny výkopem základů, že se nedal zjistit tvar hrobové jámy a u dvou z nich se dalo jejich místo zjistit pouze na základě výpovědi dělníků a na základě nálezů drobných úlomků kostí. Tyto hroby nebyly včas rozpoznány a byly téměř úplně zničeny. Rovněž většina nálezů nebyla již na místě svého původního uložení.

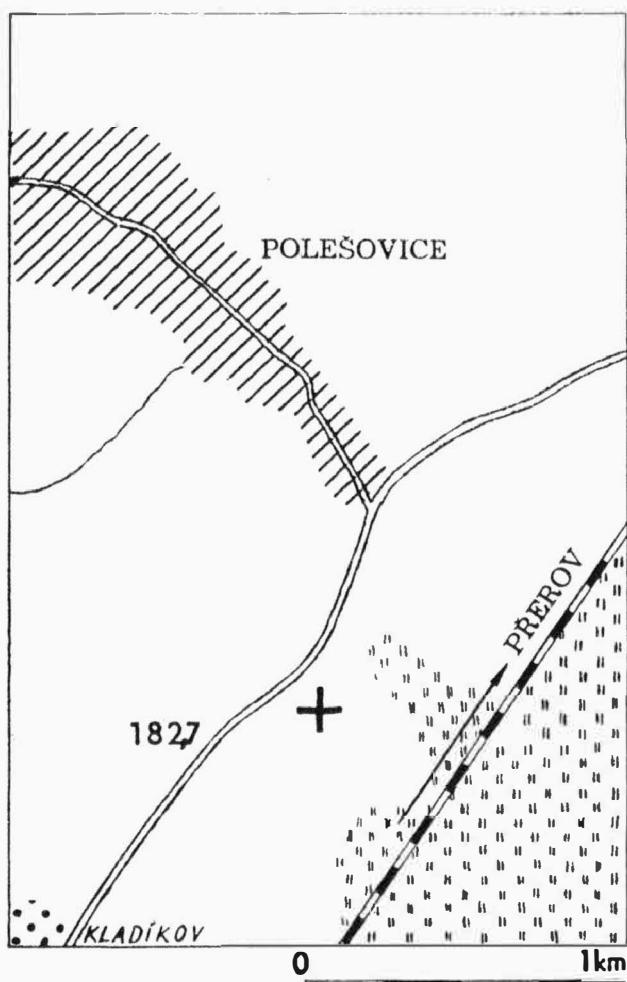
Hrob č. 1. — Ležel ve vzdálenosti 200 cm od jz. a 350 cm od jv. stěny výkopu. Částečně zachovaná kostra byla uložena ve směru ssv.—jjz. s lebkou na jjz. straně, obličejovou částí směřující k szs. Z kostry, která ležela na pravém boku ve středně skrčené poloze, se zachovala pouze část lebky a část dlouhých kostí dolních končetin. Pod lebkou směřovaly zbytky dlouhých kostí paží. Od temene lebky po dolní zachované části dlouhých kostí nohou byla kostra uložena v délce 115 cm. Z lebky se zachovaly větší úlomky lebeční klenby, část kosti čelní s levým nadočnicovým obloukem a částí nosní kosti, část pravého nadočnicového oblouku, levá spánková kost s kostí skalní, úlomky tří až čtyř krčních obratlů, části levé horní a dolní čelisti, čtyři jednotlivé zuby a dva úlomky lebeční spodiny. Část dolní i horní čelisti, levá spánková kost a zlomky obratlů byly silně zbarveny měděnkou. Méně výrazně byl zbarven levý nadočnicový oblouk s částí čelní kosti a část kosti temenní. Všechny zuby (ve zlomcích čelistí v počtu devět, volně čtyři) byly zcela zdravé, i když jsou již místy zbroušeny až na dentin. Dvě zachované osmičky jsou podstatně méně opotřebené než ostatní zuby. Z úlomků lebeční klenby je zcela patrné, že lebeční švy nebyly ještě srostlé. Na základě těchto zjištění můžeme předpokládat, že tu byl pohřben jedinec, jehož věk se pohyboval v rozmezí 25–35 roků. Pohlaví zemřelého nelze určit, protože nebyl dosud vypracován antropologický posudek.

Zbytky kostry ležely o 20 cm níž než je úroveň písčitého podloží. Zda bylo dno hrobové jámy nějakým způsobem upraveno, nebylo možné zjistit, neboť bylo dělníky již před průzkumem prohrabáno. Hrobová jáma byla pravděpodobně zasypána pouze zeminou, protože prý při výkopu se tu nevyskytoval žádný jiný zásypový materiál.

Jednotlivé nálezy nebyly ve většině případů již uloženy na původním místě. Byl nalezen džbán, střepek od okraje mísy, bronzový kroužek a jednoduše spirálovitě stočený kroužek z dvojitého bronzového drátu a bronzová tyčinka. Výpovědi dělníků o místě uložení keramických nálezů nebyly jednotné. Bronzové předměty byly prý nalezeny u lebky. Po vyzdvížení zbytků lebky byly pod ní nalezeny další tři jednoduché bronzové kroužky. Jeden z nich byl rozlámaný.

Popis nálezů:

1. Džbánek má rozevřený okraj, mírně prohnuté hrdlo, přecházející v baňaté tělo. Dno nádoby je kruhové, rovné. 2,3 cm pod okrajem je vertikálně umístěno nedokonale tvarované páskové ucho, umístěné 4,5 cm nad maximální výduti, která je umístěna ve středu celkové výšky nádoby. Vnější i vnitřní strana a lom jsou tmavě, téměř černě zbarveny. Nepříliš dokonale utvářený vnější povrch je částečně hlazený. Materiál, ze kterého byla nádoba dost dobře vypálena, je hlinitý, promíchaný jemnými zrnky písku. Výška — 17 cm, průměr okraje — 10,5 cm, průměr max. výduti — 16/8,5 cm, průměr dne — 7,5 cm, výška ucha — 4,5 cm, šířka ucha — 2 cm. Ze džbánu, který je slepován, chybí menší část okraje, malá část výduti a část dna (inv. č. 40 029, Tab. 23:8).
2. Střepek od okraje větší a hlubší polokulovité mísy. Okraj, který je jednoduchý, obloukovitě ukončený, je kolmý a přechází pozvolna v tělo nádoby. Barva vnější i vnitřní strany, stejně jako lomu, je černá. Nedokonale tvarovaný vnější povrch je i nedokonale hlazen. Materiál je jemnější, hlinitý, dost dobře vypálený. Zachovaná výška — 10,6 cm, zachovaná šířka — 10,8 cm, síla střepeku — 0,6–0,8 cm (inv. č. 40 028, Tab. 23:7).
3. Kroužek z bronzového drátu kruhového průřezu. Konce kroužku, který má elipsovitý tvar, jsou zahroceny a dotýkají se. Povrch je pokryt práškovou patinou. Průměr drátu — 0,2 cm, průměr kroužku — 3,3 × 2,9 cm (inv. č. 40 015, Tab. 23:2).
4. Kroužek z bronzového drátu kruhového průřezu. Konce kroužku, který má kruhový tvar, jsou zahroceny a přesahují se o 2,2 cm. Povrch je pokryt puchýřkovitou patinou. Průměr drátu — 2,2 cm, průměr kroužku — 3,9 cm (inv. č. 40 016, Tab. 23:1).



Obr. 3.

Polešovice (okr. Uherské Hradiště). Únětické pohřebiště, situační plán. + — poloha pohřebiště. — Gräberfeld der Aunjetitzer-Kultur. Situationsplan. + — Lage des Gräberfeldes.

5. Spirálovitě stočený kroužek z jednoho kusu dvojité sřočeného bronzového drátu kruhového průřezu. Kroužek je zdvojen pouze v jedné třetině svého obvodu. Konce drátu, z nichž jeden je odlomen, jsou hrotitě ukončeny. Povrch je pokryt puchýřkovitou patinou. Průměr drátu — 0,2 cm, průměr kroužku — 5,1 cm (inv. č. 40 017-40 018, Tab. 23:6).
6. Kroužek z bronzového drátu kruhového průřezu. Původní kruhový tvar je částečně deformován, oba konce jsou odlomeny a chybějí. Povrch je pokryt puchýřkovitou patinou. Průměr drátu — 0,3 cm, průměr kroužku — 5,8 cm (inv. č. 40 019, Tab. 23:4).
7. Kroužek z bronzového drátu kruhového průřezu. Je rozlámán na sedm kousků. Má elipsovité tvar. Silnější konec je zploštělý, slabší konec je ukončen hrotitě. Konce se dotýkají. Povrch je pokryt puchýřkovitou patinou. Průměr drátu — 0,3 cm, průměr kroužku — 6,4 × 5,6 cm (inv. č. 40 020-40 026, Tab. 23:4).
8. Tyčinka z bronzového drátu kruhového průřezu, mírně prohnutá, po obou stranách hrotitě ukončená. Povrch je pokryt puchýřkovitou patinou. Průměr drátu — 0,2 cm, vzdálenost konců — 6,5 cm, největší prohnutí — 1,5 cm (inv. č. 40 027, Tab. 23:5).

Hrob č. 2. — Byl zcela porušen, není známa úprava hrobové jámy a její rozměry. Hrob ležel v jižním rohu výkopu. Podle výpovědi dělníků tu byly nalezeny pouze zlomky kostí a několik zubů. Osteologický materiál nebylo možno při průzkumu již identifikovat. Z hrobu byla zachráněna jedna nádoba — koflík.

Popis nálezu:

1. Koflík má vně rozevřený okraj. Tělo nádoby, navazující na mírně prohnuté hrdlo, je dvojkónického tvaru. Ostrý lom je ve výši první třetiny celkové výšky. Dno je kulaté, rovné. Pod okrajem, ve středu výšky hrdla, je umístěno vertikální páskové ouško, jehož spodní kořen je na spodní části hrdla a nad lomem. Proti oušku je horizontálně protáhlý jazykovitý pupík, od něhož po obvodu nádoby vychází vyhlazená, nepříliš výrazná lišta, tvořící rozhraní mezi hrdlem a tělem nádoby. Hnědý a tmavošedý povrch je dost pečlivě modelován a hlazen. Ouško je vypracováno méně pečlivě. Jemný hlinitý materiál, ostřený malým množstvím zrněk písku a slídy, je dobře vypálený, na lomu černý. Celková výška — 8,7 cm, průměr okraje — 8,9 cm, průměr max. výduť na lomu — 11/3,2 cm, průměr dna — 5 cm, výška ouška — 3 cm, šířka ouška — 1,3 cm, délka pupíku — 2,2 cm. Z nádoby chybí pouze malá část okraje (inv. č. 40 030, Tab. 24:1).

Hrob č. 3. — Byl zcela porušen, takže není známa úprava hrobové jámy a její rozměry. Hrob ležel ve vzdálenosti 10 m od jižního rohu výkopu, při jeho jv. stěně. Z osteologického materiálu se zachovalo pouze několik zubů. Zbytek kostry byl zničen výkopem. I odtud vyzvedli dělníci jednu nádobu — hrnek.

Popis nálezu:

1. Hrnek má mírně rozevřený okraj, nepříliš výrazné hrdlo, které přechází v nesouměrně modelované vakovité tělo, na něž navazuje esovitým prohnutím náznakově odsazené rovné kulaté dno. 1,5 cm pod okrajem je vertikální páskové ouško. Vnější povrch je hnědošedý, nehlazený, vnitřek je šedý, částečně hlazený, barva lomu černá. Materiál je hlinitý, ostřený menšími zrnky písku. Nádoba je dost vypálena. Výška — 15,2 cm, průměr okraje — 11,5 cm, průměr dna — 8,2 cm, max. výduť — 11,5/5—7,5 cm, výška ouška — 3,3 cm, šířka ouška — 1,6 cm. Z nádoby chybí asi jedna čtvrtina okraje (inv. č. 40 031, Tab. 24:2).

Orientaci pohřbu bylo možno zjistit pouze u hrobu č. 1, který byl orientován jz.—ssv. Lze tedy konstatovat, že orientace tohoto hrobu odpovídá dosavadním zjištěním o převládající orientaci na moravských únětických pohřebištích ve směru j—s.¹ Pokud nebude vypracován antropologický posudek, nelze zcela jednoznačně říci, zda pohřbený byl muž či žena. Podle některých zjištění bychom mohli s velkou rezervou uvažovat o pohřbu muže. Podle prokazatelných údajů z několika únětických pohřebišť byly ženy pochovány na levém, muži na pravém boku. Například v jednom z hrubů z Kunovic (okr. Uherské Hradiště), který je datován na počátek vyspělejšího období únětické kultury, byl pohřben muž, ležící na pravém boku. Podobné případy byly zjištěny i na únětickém pohřebišti předklasické (3.) fáze v Čejči (okr. Hodonín).²

Hrob č. 1 je vzdálen od hrobu č. 2 — 3,2 m, od hrobu č. 3 — 8,5 m. Mezi hroby č. 2 a 3 je vzdálen 10 m. Z této dispozice nelze vyvozovat žádné závěry. Nelze zatím rozhodnout, zde jde o pohřebišťe řadové, či skupinové.

Bronzové předměty, nalezené v hrobě č. 1, sloužily jednak jako ozdoba rukou, jednak jako ozdoba hlavy. Jak již bylo řečeno, pod lebku směřovaly zbytky dlouhých kostí paží. Po vyzvednutí zbytků lebky tu byly nalezeny dva bronzové drátěné kruhy, patrně náramky (předměty č. 6 a 7). Jejich průměry jsou blízké, průměry bronzových drátů jsou shodné. Bronzový kroužek (předmět č. 3) byl rovněž nalezen pod lebku a je možné ho označit jako náušnici. Její protějšek (předmět č. 4) byl nalezen podle výpovědi dělníků na horní části lebky. Dokladem toho je i silně měděnkou zbarvená levá spánková kost s kostí skalní. Průměry náušnic nejsou shodné. Stejně jsou pouze průměry drátů, ze kterých byly zhotoveny. Spirálovitě stočený kroužek (předmět č. 5) byl dělníky nalezen rovněž u lebky. Protože část týlních kostí byla zbarvena měděnkou, není zcela vyloučeno, že kroužek byl

umístěn původně právě v týlní části lebky. Zároveň byla v těsné blízkosti lebky nalezena bronzová tyčinka (předmět č. 8), která snad souvisí s použitím spirálovitě stočeného kroužku. Je dost možné, že kroužek sloužil jako vlasová poutka, jímž byla část vlasů provlečena tak, že vytvářela podobu řeckého písmena omega. Vzniklým okem mohla být provlečena prohnutá tyčinka, která se svými zaostřenými konci opírala o protilehlé oblouky kroužků, které přesahovala z obou stran více než o 1 cm. Takto mohly být tyčinkou — jakousi vlásenkou, vlasy zajištěny proti vyklouznutí z vlasového poutka. Tato úvaha o funkci obou předmětů je ovšem hypotetická a musela by být podepřena dalšími nálezovými okolnostmi.³

Džbánek z hrobu č. 1 se svým celkovým baňatějším tvarem, umístěním ucha pod okrajem a nad největší oblou výdutí i jejím umístěním ve středu výšky nádoby hlásí na počátek vyspělé fáze únětické kultury. Blízkou analogii máme v Kunovicích. Polešovický džbánek však nemá tolik rozevřený okraj, je poněkud štihlejší a postrádá jazykovitý pupík, příznačný pro tento druh vyspělé únětické keramiky.⁴ Jeví se jako typologicky starší. Střep od okraje polokulovité mísy z hrobu č. 1 lze podle profilace typologicky zařadit do časně únětické fáze. Podle K. Tihelky je pro prvý vývojový článek vyspělé únětické kultury charakteristickým znakem počátek členění nádob. U koflíků rozevřené hrdlo zaujímá podstatnou část nádoby, ucho je umístěno na hrdle pod okrajem a nad největší výdutí. Proti uchu a po bocích nádoby bývají pupíky.⁵ Této charakteristice odpovídá koflík z hrobu č. 2 pouze částečně. Hrdlo není tak výrazně rozevřené jako u jiných koflíků této fáze a nezaujímá převážnou část nádoby, ale pouze asi jednu třetinu. Na rozhraní hrdla a těla je jediný jazykovitý pupík, členění hrdla a břicha nádoby je málo výrazné a nádoba postrádá i výraznější prohnutí hrdla a spodní části pod lomem. Můžeme tedy typologicky zařadit koflík z hrobu č. 2 na samý počátek vyspělé únětické kultury. Hrnek z hrobu č. 3 svým velice málo výrazným členěním i nepravidelnou modelací je možno zařadit do časně únětické kultury. Umístění ouška pod hrdlem a nad největší výdutí by jej opět řadilo do první etapy vyspělé fáze.

Bronzové předměty z hrobu č. 1 jsou vesměs zhotoveny z jednoduchého drátu, jehož konce se pouze dotýkají, jen u jedné z náušnic se konce přesahují. Jen vlasové poutko je zhotoveno z dvojitého drátu, a to tak, že zdvojení probíhá pouze po jedné třetině obvodu poutka. Analogické kroužky — náramky — byly např. nalezeny na vyspělém únětickém pohřebišti v Prušánkách (okr. Hodonín).⁶ Jednoduché kroužky byly nalezeny na předklasickém únětickém pohřebišti v Čejči u Hodonína.⁷ Bývají pokládány za charakterističtější pro starší než pro mladší pohřebiště. Do pokročilé fáze vyspělé únětické kultury bývají zařazovány kroužky z dvojitého drátu s několikanásobnými kličkami a vpletenými konci. Tyto znaky vlasové poutko postrádá, lze je tedy zařadit do časně fáze únětické kultury. Z počtu nalezených bronzů (6) lze usuzovat na časové zařazení do vyspělé fáze.

Starobylejší charakter z keramické kolekce má především okraj mísky z hrobu č. 1 a do jisté míry hrnek z hrobu č. 3. Na samý počátek vyspělé fáze je možno typologicky zařadit koflík z hrobu č. 2 a džbán z hrobu č. 1, který má ještě některé znaky starší fáze. Do starší fáze by bylo možno zařadit i bronz z hrobu č. 1, snad s výjimkou jedné z náušnic. Poutko lze datovat na počátek vyspělé fáze.

Hroby tedy lze klást na samý počátek vyspělé fáze únětické kultury. V hrobovém inventáři však ještě přežívají některé znaky starší fáze.

V rámci únětické kultury je pro region středního Pomoraví nově zjištěná lokalita významná ze dvou důvodů: doposud zjištěné únětické lokality na středním Pomoraví patří do posledních vývojových fází vyspělé únětické kultury nebo až do věteřovského typu. Je tedy polešovické pohřebiště dosud nejstarším únětickým pohřebištem ve středním Pomoraví.⁸ Neméně důležitá je i jeho poloha. Zatím, co ostatní zjištěná pohřebiště leží na levém břehu řeky Moravy, je pohřebiště v Polešovicích umístěno dosud jako jediné v rámci svého časového zařazení na pravém, západním břehu.

Pohřebiště zároveň rozšiřuje dosud malý počet únětických nalezišť z inundačního území řeky Moravy,⁹ nemusí být tedy i z tohoto hlediska zcela bezvýznamné.

Poznámky:

¹ K. Tihelka, Moravská únětická pohřebiště, Pam. arch. 44 1953, 241—242.

² A. Houšfová, J. Ondráček, Únětické hroby v Kunovicích, Pravěk vých. Moravy 1 1958, 14—16.

J. Ondráček, Únětické pohřebiště v Čejči u Hodonína, AR 19 1967, 309.

³ O použití bronzových vlasových poutek se zmiňuje K. Tihelka l. c., 260.

⁴ K. Tihelka l. c., 260, obr. 15/2.

A. Houšfová, J. Ondráček l. c., 15, tab. 3/2.

⁵ K. Tihelka l. c., 256.

⁶ J. Meduna, Únětické hroby v Prušánkách na Moravě, AR 11 1959, 159, obr. 62.

⁷ J. Ondráček l. c., 309.

⁸ Srov. V. Hrubý, Z pravěku středního Pomoraví, Vlastivěd. sborník okresu uh. hradištského, II, 1948, 25—26.

⁹ K. Tihelka l. c., 230—231, obr. 1.

GRÄBER DER AUNJETITZER-KULTUR IN POLEŠOVICE (Bez. Uherské Hradiště)

In Polešovice (Bez. Uherské Hradiště) stürte man bei einem Aushub für die Fundamente eines Gebäudes auf der Flur „Niva“ (Parz. Nr. 1792) drei Aunjetitzer Gräber, die 120 cm tief in den

lehmigen Boden und sandigen Untergrund eingetieft waren. Nur im Grab Nr. 1 traf man ein doch teilweise erhaltenes Skelett an. Es handelt sich anscheinend um eine Männerbestattung und der Tote mochte 25—35 Jahre alt gewesen sein. Er lag in rechter Hockerlage mit den Armen gegen den Kopf erhoben in der Grabgrube.

Die Achse des Skeletts war in der Richtung Süd—Süd—West — Nord—Nord—Ost orientiert. Der Kopf lag in Süd—Süd—West mit dem Blick nach West—Nord—West. An Beigaben, die zu meist nicht mehr an ihrem ursprünglichen Platze lagen, konnte man einen Krug, Inv. Nr. 40.029 (Höhe 17 cm), den Randscherben einer halbkugeligen Schale, Inv. Nr. 40.028, zwei Ohrringe aus einfachem Bronzedraht Inv. Nr. 40.015—40.016 (Durchmesser — 3,3 × 2,9 cm, 3,9 cm), eine Haarspange zum Teil aus Doppelbronzedraht gefertigt, Inv. Nr. 40.017—40.018 (Durchmesser 6,1 cm), zwei Armringe aus einfachem Bronzedraht, Inv. Nr. 40.019 40.020, — 40.026 (Durchmesser 5,8 cm, 6,4 × 5,6 cm) und ein Stäbchen aus Bronzedraht, vielleicht eine Haarnadel mit spitzem Ende, Inv. Nr. 40.027 (Länge — 5,6 cm) bergen. Aus dem vollkommen zerstörten Grab Nr. 2 rettete man eine Tasse, Inv. Nr. 40.030 (Höhe — 8,7 cm) und aus dem gleichfalls zerstörten Grab Nr. 3 einen Topf, Inv. Nr. 40.031 (Höhe — 15,2 cm). Die Gräber, die zu einem größeren Gräberfelde gehört haben mochten, sind voneinander wie folgt entfernt: Grab Nr. 1 und 2—3,2 m, Grab Nr. 1 und 3—8,5 m, Grab Nr. 2 und 3—10 m. Nach den Ergebnissen der Analyse der Keramik- und Bronzenfunde konnten die Gräber an den Beginn der reifen Aunjetitzer Kultur gesetzt werden. Sowohl an der Keramik, als auch an den Bronzen beobachtete man einige Merkmale der älteren Phase. Der Fundort ergänzt die bisher kleine Zahl der Aunjetitzer Begräbnisplätze im Inundationsgebiet der March. In regionaler Hinsicht, im sog. „Mittleren Marchgebiet“ stellt unser Begräbnisplatz nach seiner Zeitstellung die älteste Aunjetitzer Nekropole dar, in geographischer Hinsicht im Rahmen seiner zeitlichen Einordnung das einzige bisher entdeckte Gräberfeld am rechten westlichen Ufer der March.

ÚNĚTICKÝ HROB Z BRNA-KRÁLOVA POLE

JAROMÍR ONDRÁČEK, AŮ ČSAV Brno

(Tab. 21:10)

Při výkopových pracích na staveništi podniku Orgrez zničili dělníci kostrový únětický hrob. Při zachraňovací akci (6. 9. 1967) se nepodařilo zjistit žádné bližší náleзовé okolnosti. Pracovníkům ústavu byly předány jen zbytky poměrně dobře zachovalé kostry muže, zemřelého ve věku 30—40 let, a střepy z nádoby, která se dala jen částečně rekonstruovat. Jde o větší černohnědě hlazený hrnek esovitého profilu s páskovým uchem na spodní části hrdla. Nález patří zřejmě do pokročilejšího vývojového období únětické kultury.

DAS AUNJETITZER-GRAB VON BRNO-KRÁLOVO POLE

Auf der Baustelle des Unternehmens Orgrez zerstörten Arbeiter bei Ausschachtungsarbeiten ein Aunjetitzer Skelettgrab. Bei der Rettungsaktion (6. 9. 1967) konnten die näheren Fundumstände nicht mehr festgestellt werden. Dem Archäologischen Institut der ČSAV übergab man nur die Reste eines gut erhaltenen männlichen Skeletts und die Scherben eines schwarzbraunen größeren Topfes mit geglätteter Oberfläche, der zum Teil rekonstruiert werden konnte. Der Fund gehört augenscheinlich der reiferen Entwicklungsphase der Aunjetitzer Kultur an.

ÚNĚTICKÁ KOSTRA Z BRNA-KRÁLOVA POLE

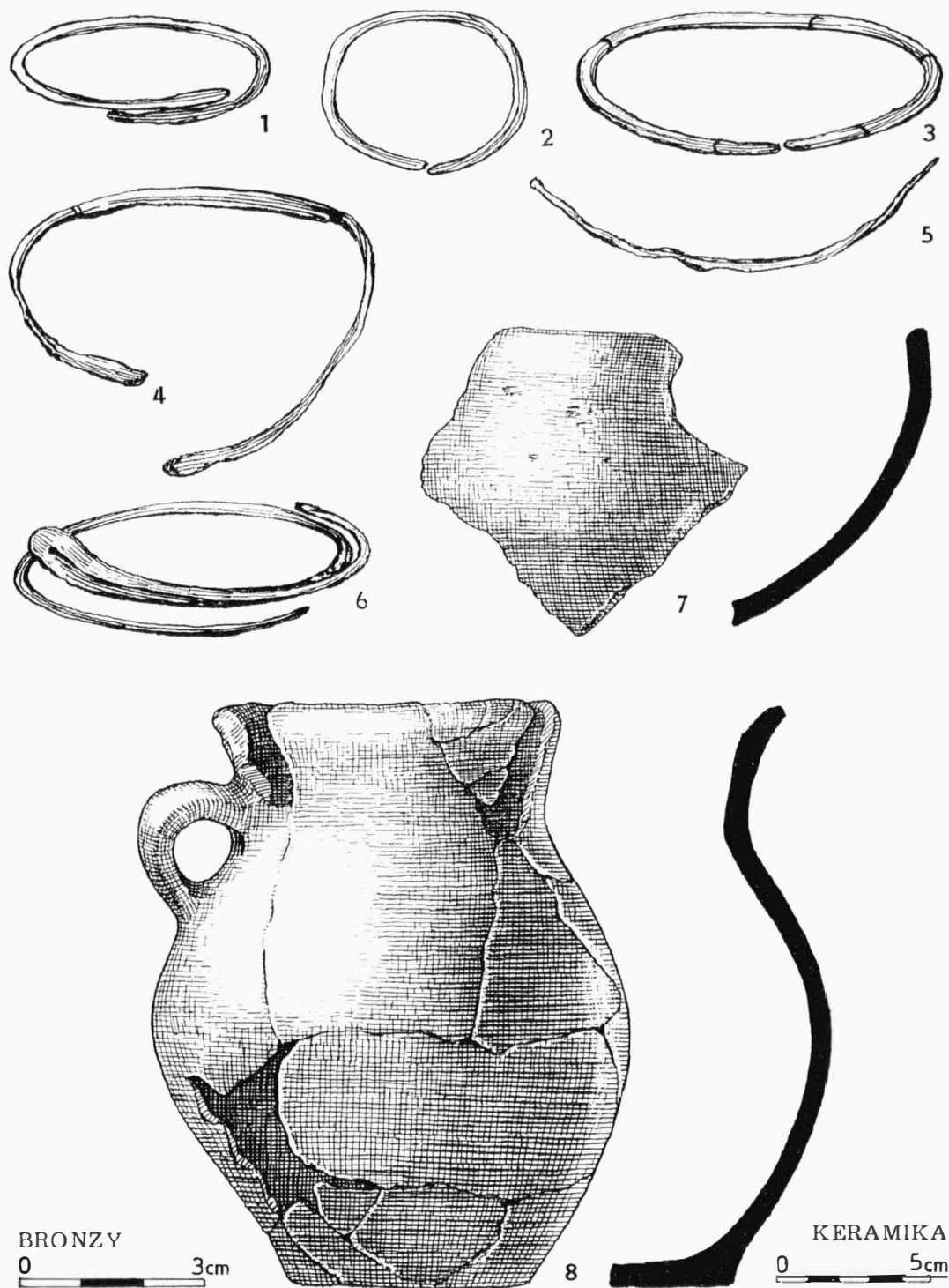
MILAN STLOUKAL, AŮ ČSAV Brno

(Tab. 22)

Zachovala se silně poškozená lebka a části postkranialního skeletu. Lebka je robustní, dolichomorfní. V normě laterální má středně vyklenutou glabellu III. stupně, široce klenuté čelo, oblé temeno a slabě vystupující týl s velikou protuberantia occipitalis externa 4. stupně. Spánkové šupiny tvoří nízký oblouk, bradavkové výběžky jsou velké, na masívních léních kostech jsou výrazná tubercula marginalia.

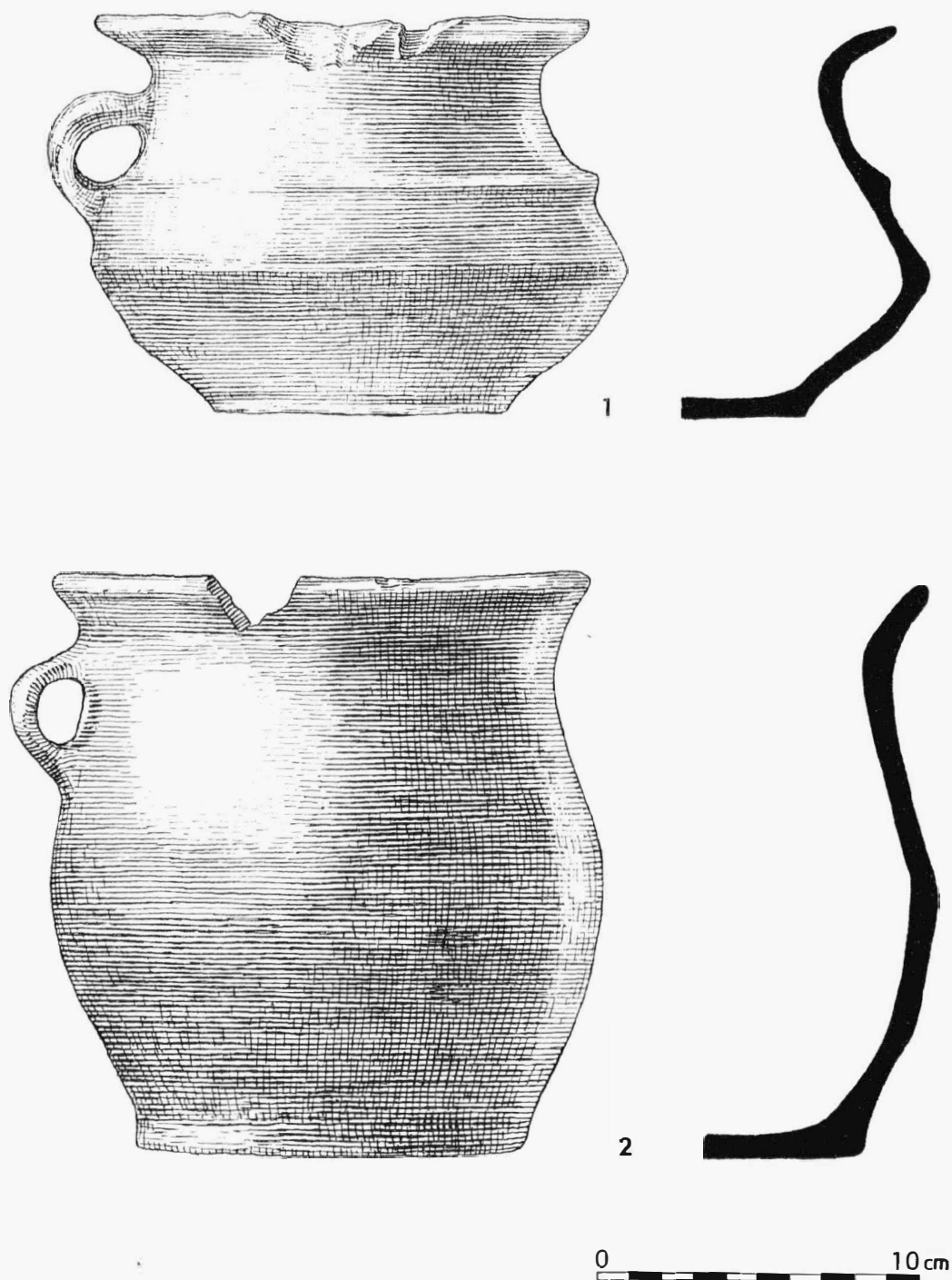
PŘEHLED VÝZKUMŮ 1967

Vydává: Archeologický ústav ČSAV, pobočka v Brně, sady Osvobození 17/19
Odpovědný redaktor: Prof. dr. Josef Poulik, DrSc.
Redaktoři: Dr. A. Medunová, dr. J. Meduna, dr. J. Řihovský
Překlady: Helena Plátková
Kresby: B. Ludíková, tab. 1—3 dr. B. Klima, tab. 8, 11—13 S. Ševčík
Na titulní obálce: Bronzový závěsek ze slovanského hradiska v Mikulčicích
Tiskem: Grafia, n. p., Brno, provozovna 04, Gottwaldova 21
Vydáno jako rukopis — 450 kusů — neprodejné
59/104/68.



Tab 23.

Polešovice (okr. Uherské Hradiště). Pohřebiště uňetické kultury. 1-8 hrob č. 1. = Gräberfeld der Aunjetitzer-Kultur. 1-8 Grab Nr. 1.



Tab. 24.

Polešovice (okr. Uherské Hradiště), Pohřebiště únětické kultury. 1. hrob č. 2, 2. hrob č. 3. — Gräberfeld der Amjetitzer-Kultur. 1. Grab Nr. 2, 2. Grab Nr. 3.