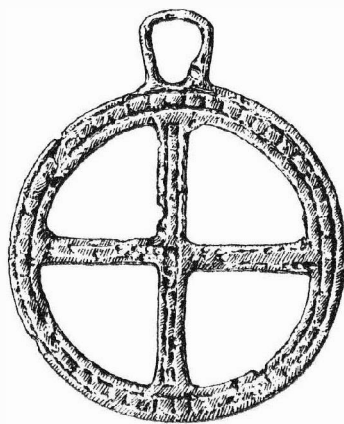


ARCHEOLOGICKÝ ÚSTAV ČESKOSLOVENSKÉ AKADEMIE VĚD
POBOČKA V BRNĚ

PŘEHLED VÝZKUMŮ 1967



BRNO 1968

ein. Die errungenen Erkenntnisse sind aber allzu abhängig vom derzeitigen Stand der Grabungen und es wird in den nächsten Jahre noch viel Arbeit vonnöten sein, um wenigstens einige der wichtigsten Probleme vollkommen aufzuhellen.

SLOVANSKÝ MOHYLNÍK U BUCHLOVIC

(okr. Uherské Hradiště)

ROBERT SNÁŠIL. Slovákcké muzeum, Uherské Hradiště

(Tab. 70)

Počátkem roku 1967 upozornil J. Habáň z Trnávky pracovníka archeologického oddělení Slovákckého muzea v Uherském Hradišti na skupinu mohyl v Chříbech, které leží v katastru Buchlovic. Podle výpovědi J. Habáně se v místě lokality pracovalo před několika lety na úpravě lesního porostu. Tehdy si dělníci, mezi nimiž byl i jmenovaný, povšimli zvláštních útvarů, které pokládali za mohyly. Jednu z nich prý rozkopali a našli v ní několik železných předmětů. V hrobě pod mohylou byly prý ještě nalezeny lidské kosti a zbytky dřeva z rakve. Získaný materiál vlastní údajně nějaký občan ze Stupavy.

13. dubna 1967 byl na lokalitě proveden zjišťovací průzkum. Mohylník je umístěn na hřbetu ostrožny, pozvolna se svažující k jihovýchodu, která je ukončena menší rovnou plochou, porostlou téměř souvislým mladým dubovým porostem. Ostrožna prudce spadá ze tří stran do údolí mezi kopci Makovice a Proštípené (kóta 441,1), které spojuje dřevařskou pilu a lázně Smraďavku. Mohylník leží na vrstevnici 340, v lesním oddělení d 4, jihozápadně od polohy „Žďáry“. Podle speciální mapy leží mohyly ve čtverci 41—67 v části A.

Mohyly, kterých bylo zjištěno osm, jsou rozloženy zhruba na ploše 30 × 15 m ve třech dosti pravidelných řadách, které jsou orientovány od jihu k severu. Vzájemná vzdálenost řad (od středů mohyl) se pohybuje kolem 5 m. Východní řadu tvoří dvě mohyly vzdálené od sebe 6 m. Severnější mohyla byla rozkopána tak, že na jejím původním místě zůstala okrouhlá kotlovitá jáma hluboká asi 50 cm. Hlína je odhozena stranou. Druhá, západnější řada, je tvořena třemi mohylami, mezi jejichž středy je vždy vzdálenost 6,5 m. Na střední mohyle je patrný zásah do násypu. Poslední, nejzápadněji umístěná řada, je rovněž tvořena třemi mohylami, přičemž vzdálenost jižní od střední je 10 m, střední od severní 8 m. Severní mohyla této řady je rozkopána, na jejím místě je nepravidelnější jáma hluboká 60—70 cm.

Všechny zachované mohyly mají kruhový půdorys. Průměr se pohybuje kolem 350 cm, nad okolní terén jsou vyvýšeny 40—50 cm. Pokud se dalo předběžně zjistit, jsou hlinité násypy mohyl zpevněny při povrchu kamenným pláštěm. Pískovcové kameny, veliké asi 25 × 25 cm, zpevňují i obvod mohylových násypů. V nejbližším okolí mohylníku nebyly zjištěny žádné jámy, které by mohly souviset s těžbou hlinitého materiálu pro násypy. V nejbližším okolí se nevyskytuje ani kamenité podloží, ze kterého by mohl být dobýván kámen pro zpevňování násypů. Nejbližší skalnatý útvar, Karlova skála, je vzdálen jihovýchodně od mohylníku asi 350 m, další, Skalka, 600—700 m.

O mohylníku byla již v odborné literatuře několikrát podána zpráva.¹ Protože podle některých údajů nebylo zcela jisté, zda již dříve objevený mohylník v katastru Buchlovic je totožný s mohylníkem při poloze „Žďáry“, bylo nutno tuto situaci ověřit. Rozpory jsou jednak v uváděném počtu mohyl, jednak v jejich velikostech. Na jednom místě je jich uvedeno osm,² na druhém sedm.³ Ve skutečnosti jde podle zjištěné situace v terénu o skupinu 8 mohyl. V téže práci uvádí autor rozměry mohyl — průměr až 800 cm, výška až 150 cm. Podle nově provedeného průzkumu se průměr mohyl pohybuje do 350 cm a výška do 40—50 cm.

Dvě mohyly byly prokopány r. 1940 V. Knorem a M. Šollem. Z hrobů byla získána hradištní nádobka a dvě náušnice. Bližší nálezkové okolnosti nejsou známy.⁴ V roce 1954 prokopal jednu z mohyl Bedřich Vyskočil z Buchlovic. Podle nálezkové zprávy zjistil B. Vyskočil v dubnu 1954 na ostrožně jižně od Holého kopce (kóta 548), že jedna mohyla je porušena a prokopal ji. Byla vysoká 60 cm, průměr dosahoval 350 cm. Násyp i hrobový zásyp byly šterkovité, promísené hlínou, slínem a kamenem různé velikosti, hodně ztvrdlé. V hloubce 50 cm našel dva střepy, jeden s vlnovkou a vrypy, druhý starobylého rázu. Tvar hrobové jámy, jejíž dno bylo v hloubce 185 cm, nebyl zjištěn. Na dně spočívaly zbytky dřevěné rakve a kostry, orientované jz—sv. V rakvi, dlouhé 200 cm, u hlavy široké 42 cm a u nohou 35 cm, byla z kostry jen lebka a dva články chodidel. Poblíž lebky a u nohou byly nalezeny zbytky železného kování a část hřebíku.⁵

Uvedené rozměry mohyly odpovídají situaci v terénu, nálezy odpovídají výpovědi svědka výkopu, J. Habáně. S velkou pravděpodobností se jedná o severní mohylu v západní řadě. V. Knor a M. Šolle prokopali severní mohylu ve východní řadě a druhou mohylu v prostřední řadě. Tedy i počet prokopaných mohyl naznačuje, že jde o totožnou lokalitu. Připojený situační plánek naleziště v ná-

lezové zprávě rovněž umožňuje ztotožnit dříve objevenou a publikovanou lokalitu s mohylníkem při poloze „Žďáry“. Tuto skutečnost potvrzuje i V. Hrubý, který v roce 1931 mohylník objevil.

B. Dostál zařazuje mohylník časově do středohradištní doby.⁶

P o z n á m k y :

¹ a) V. Hrubý, Osídlení uherskohradištského okresu v době hradištní. Sborník velehradský 12 1941, 57.

b) B. Dostál, Slovanský mohylník u Žlutavy, Sborník prací filosofické fakulty brněnské university VI 1957, řada E, 54.

c) B. Dostál, Slovanská pohřebiště ze střední doby hradištní na Moravě, Praha 1966, 122.

² B. Dostál, viz pozn. 1a.

³ B. Dostál, viz pozn. 1c.

⁴ V. Hrubý, l. c.; podle svědectví V. Hrubého se nálezné zprávy ztratily.

⁵ Viz pozn. 1b—c, nálezná zpráva vypracovaná Č. Staňou na podkladě zprávy B. Vyskočila je uložena v archivu AÚ ČSAV Brno, č. j. 1488.

⁶ B. Dostál, viz pozn. 1c.

EIN SLAWISCHES HÜGELGRÄBERFELD BEI BUCHLOVICE (Bez. Uherské Hradiště)

In der Gemarkung der Gemeinde Buchlovce (Bez. Uherské Hradiště) im Waldteil d 4 auf der Schichtlinie 340 am Ende des Ausläufers zwischen den Bergen Makovice und Proštípána kartierte man die Anlage eines Hügelgräberfeldes, das schon im Jahre 1931 entdeckt worden war (Siehe Anm. 1a—c). Acht Hügelgräber liegen in drei ziemlich regelmäßigen Reihen in Süd—Nord-Orientierung auf einer Fläche von 30 × 15 m. Der Abstand zwischen den einzelnen Reihen beträgt annähernd 5 m. Die östliche Reihe wird von zwei, etwa 6 m voneinander entfernten Hügelgräbern gebildet. Die drei Hügelgräber der mittleren Reihe sind 6,5 m voneinander entfernt und die drei Hügelgräber der westlichen Reihe, wenn man in der Richtung von Süden nach Norden schreitet, 10 und 8 m. Die Hügel haben einen kreisrunden Grundriß von 350 cm Durchmesser und überhöhen das umliegende Land um rund 40—50 cm. Die Erdaufschüttung ist durch einen Steinmantel gefestigt. Zwei Hügelgräber grub man im Jahre 1940 aus, ein drittes im Jahre 1954. An Fundgut gewann man ein burgwallzeitliches Gefäß, zwei Ohringe, zwei Scherben, Bruchstücke des eisernen Sargbeschlags und einen Teil der Nägel. Zeitlich wurde das Hügelgräberfeld der mittleren Burgwallzeit zugewiesen.

VELKOMORAVSKÝ HROB ZE STARÉHO MĚSTA (okr. Uherské Hradiště)

ROBERT SNÁŠIL, Slovákcké muzeum, Uherské Hradiště

(Tab. 71)

Ve Starém Městě u Uherského Hradiště byl v poloze „Nad haltýři“ porušen při úpravě terénu pro stavbu drůbežárny slovanský hrob. Staveniště se rozkládá ve vzdálenosti asi 300 m západně od silnice Staré Město—Huštěnovice. Při polní cestě, která odbočuje ke staveništi ze státní silnice, byly postaveny dvě budovy. Spojnice jihozápadního rohu vzdálenější, druhé stavby a středu hrobové jámy probíhá ve směru v—z v délce 20,3 m.

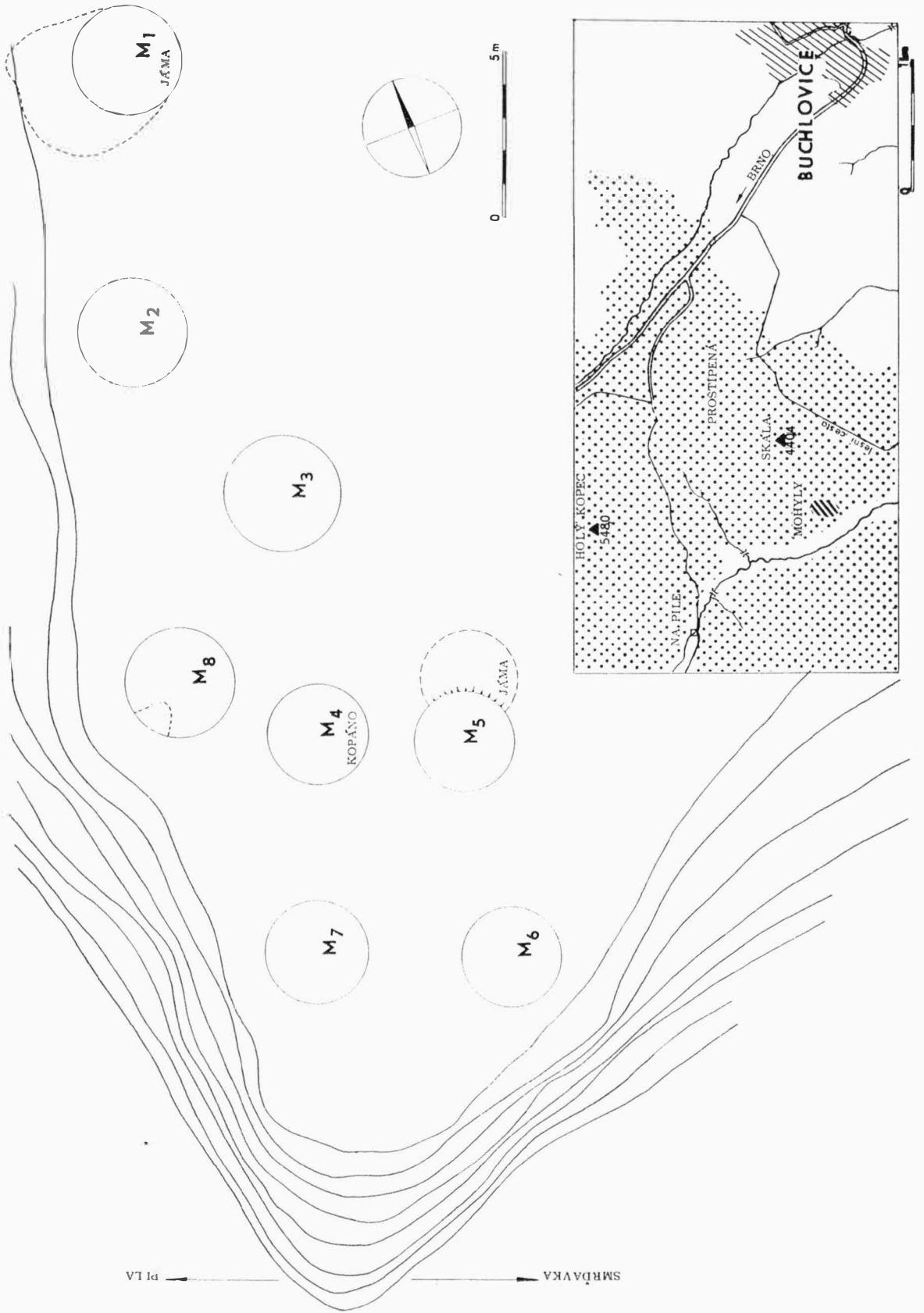
Na základě upozornění se dostavil 31. 8. 1967 na místo nálezu pracovník archeologického oddělení Slovákckého muzea v Uherském Hradišti, který provedl záchranný výzkum. Hrob byl původně zahlouben do šterkopisčitého podloží, které bylo překryto asi 30 cm vrstvou ornice. Ornice i část podloží byly sníženy buldozerem tak, že z hrobové jámy se dochovalo pouze dno se stěnami zachovalými do nepatrné výšky. Jeho délka byla 160 cm, šířka 65 cm. Původně mohlo být dno zahloubeno od dnešního povrchu asi 150 cm. Zbytek hrobové jámy byl obdélný, měl zaoblené rohy. Výplň, pokud se zachovala, byla totožná s okolním podložním šterkopískem, měla pouze nepatrně tmavší odstín. Zda bylo dno hrobu nějakým způsobem upraveno, nebylo průzkumem zjištěno. Hrobová jáma byla orientována jjv—ssz.

Na dně ležela část lidské kostry. Chyběla lebka, kosti horní části kostry až po pánevní kost byly zpřeházené. Podle výpovědi dělníků byl hrob den před záchranným výzkumem amatérsky zkoumán. (Později byl osteologický materiál doplněn i chybějící lebkou.) Kostra ležela v natažené poloze n—znak, paže byly uloženy podél těla, nohy byly rovněž nataženy vedle sebe. Kostra byla shodně orientovaná s hrobovou jámou, lebka původně ležela na jjv straně, prý na týlu, obličejem k ssz. Podle antropologického posudku tu byla pochována žena, stará 18—20 let.¹

V zásypu, který byl v místě lebky a části porušeného hrudníku po provedení amatérského zásahu nahnut zpět na dno hrobové jámy, byla nalezena jedna celá a zlomek druhé bronzové náušnice

PŘEHLED VÝZKUMŮ 1967

Vydává: Archeologický ústav ČSAV, pobočka v Brně, sady Osvobození 17/19
Odpovědný redaktor: Prof. dr. Josef Poulik, DrSc.
Redaktoři: Dr. A. Medunová, dr. J. Meduna, dr. J. Řihovský
Překlady: Helena Plátková
Kresby: B. Ludíková, tab. 1—3 dr. B. Klima, tab. 8, 11—13 S. Ševčík
Na titulní obálce: Bronzový závěsek ze slovanského hradiska v Mikulčicích
Tiskem: Grafia, n. p., Brno, provozovna 04, Gottwaldova 21
Vydáno jako rukopis — 450 kusů — neprodejné
59/104/68.



Tab. 70.

Buchlovce (okr. Uherské Hradiště). Slovanský mohylník. — Slawisches Hügelgräberfeld.