

ARCHEOLOGICKÝ ÚSTAV ČESKOSLOVENSKÉ AKADEMIE VĚD
POBOČKA V BRNĚ

PŘEHLED VÝZKUMŮ 1967



BRNO 1968

Volutová keramika je reprezentována jedním střepem ze silnostěnné nádoby s příměsí tuhy a slídy v hlíně (Tab. 4:3). Několik typických střepů patří skupině s vypíchanou keramikou (Tab. 4:4, 5, 6, 7). U některých dalších zlomků keramiky lze uvažovat event. o nálevkovitých pohárech (poměrně starobylého rázu). Přítomnost lidu lužických popelnicových polí je na zdejších nalezišti rovněž doložena (srov. příslušný příspěvek J. Nekvasila v tomto Přehledu výzkumů). Výčet kvantitativně méně zastoupených kultur a skupin uzavírá slovanská keramika, doložená několika fragmenty, kterou lze zařadit do 10. stol. n. l.

Nejpočetněji je zastoupena v nálezech keramika z pozdní fáze skupiny s moravsko-slovenskou malovanou keramikou (lengyel IV). Kromě masivních zásobnic, z nichž zůstala zachována převážně jen dna, se vyskytují též větší amforovité nádoby s menšími polokulovitými výčnělky pod okrajem (Tab. 5:6), jemnější amforovité tvary s přesekávaným okrajem (Tab. 4:1), fragment masivní nožky z mísy na nožce, větší mísy se široce rozevřeným okrajem a lomem na výdutí (Tab. 4:2), nízké misky s lomem na výdutí a s přesekávaným okrajem, pod nímž jsou umístěny drobné výčnělky, opatřené po obou stranách malým důlkem (tzv. „soví hlavy“) (Tab. 5:1, 2), obdobné výčnělky jsou též na lomu výdutí (v jednom případě jsou ohraničené dvěma rytými soustřednými kružnicemi) (Tab. 5:11).¹ Obměny uvedených výčnělků se vyskytují také na některých fragmentech z jiných nádob (Tab. 5:9, 10). Zastoupeny jsou též menší zobákovité výčnělky (Tab. 5:4), větší tzv. „bochánkovité“ (Tab. 5:3), rovněž velká zobákovitá ucha jsou mezi nálezy (Tab. 5:5). Na jednom drobném černohnědém střípku se dochovaly zbytky červené barvy(?). Do okruhu lengyelské kultury patří snad i fragment jakéhosi většího přívěsku (Tab. 5:7) a zlomek spondylového závesku se třemi drobnými prvky (Tab. 5:8).

Pokud jde o doklady neolitické štípané industrie — převážně čepelky, z nich jedna srpová — nelze stanovit jejich bližší kulturní příslušnost.

Poznámka:

¹ Průměr okraje 12,5 cm, výška 4,3 cm, průměr dna 4,8 cm.

NEOLITHISCHE UND JÜNGERE FUNDE VON NÁMEŠŤ NAD HANOU

In dem Fundgut, das man aus vorzeitlichen Objekten, die beim Grundmaueraushub für Familienhäuser auf der Flur „Valník“ gestört wurden, gewann, sind folgende Kulturen und Kulturgruppen vertreten: die Linearbandkeramik, die Stichbandkeramik, die Trichterbecherkultur, die Lausitzer Urnenfelderkultur und auch slawische Keramik. Am häufigsten und eindruckvollsten tritt die Spätphase der mährisch-slowakischen bemalten Keramik (Lengyel IV) entgegen, insbesondere durch Bruchstücke charakteristischer Gefäße.

VÝZKUM NEOLITICKÉHO A HALŠTATSKÉHO SÍDLIŠTĚ V „SUTNÁCH“ U KYJOVIC (okr. Znojmo)

VLADIMÍR PODBORSKÝ, Filosofická fakulta UJEP Brno
VEDOMIL VILDOMEČ, Jihomoravské muzeum, Znojmo

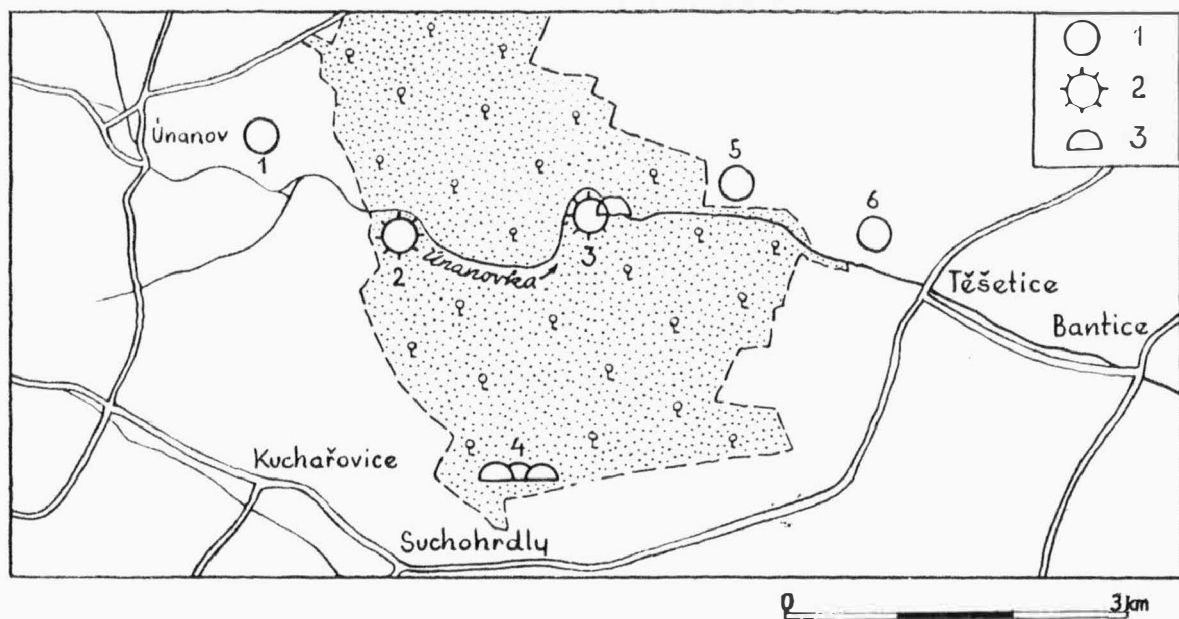
(Obr. 1, tab. 6—13)

Výzkum v poloze „Sutny“ u Kyjovic, okres Znojmo, provádí Prehistorický ústav filosofické fakulty University J. E. Purkyně v Brně a Jihomoravské muzeum ve Znojmě. V roce 1967 jsme navázali na zjišťovací a sondážní práce z let 1958 a 1964¹ a započali se systematickým plošným odkryvem (plocha C — cca 1600 m²).

Naleziště leží těsně při východním okraji lesa Purkrábky, po levém břehu potoka Únanovky, asi 2 km severozápadně obce Těšetic, na katastru Kyjovic. Celé povodí Únanovky je poznamenáno četným pravěkým osídlením, zejména neolitickým a halštatským: Tak hned za vsí Únanovem se nalézá velké, dosud nezkoumané neolitické sídliště s volutovou, píchanou i malovanou keramikou (Obr. 1:1). V samotném lese Purkrábka jsou jednak dvě hradiska — v poloze Deblínek (obr. 1:2) a v poloze Starý Zámek (Obr. 1:3), jednak nejméně dvě skupiny mohyl (Obr. 1:4); obě hradiska nesou nejpočetnější doklady osídlení z pozdní doby bronzové (HB), zejména Starý Zámek však byl obydlen již v eneolitu, ve starší době bronzové a později ještě v pozdním halštatu; v HC — v době trvání horákovské kultury — byla na Starém Zámku zbudována velmožská mohyla. Ostatní mohyly v lese Purkrábka jsou dílem středobronzové, většinou však opět horákovské. Dále ve směru toku

Ůnanovky pak se nalézá naše poloha „Sutny“ (Obr. 1:5) a na Vinohradech u Těšetic (Obr. 1:6) další neolitická osada, silně porušená osídlením únětické, středodunajské mohylové a zejména opět horákovské kultury.² Také v samotné obci Těšetice a dále v Banticích jsou známy nálezy především z neolitu a eneolitu.

Poloha „Sutny“ je ideálním sídlištním útvarem: Jde o sprašový, jihovýchodně exponovaný svah (Tab. 6:1), chráněný ze západu lesním komplexem a vybíhající na severu v planinu. Rozkládá se v nadmořské výšce 290–265 m. Těsně pod jižním svahem „Suten“ protéká Ůnanovka, měnící se tu v bažinatý rybník. Naleziště má velmi dobré podmínky pro výzkum, je neporušené a v jeho sprašovém podloží, ležícím na bázi dekalcifikačního horizontu, je dobrá čitelnost a dobře se tu zachovala zejména malba na keramice.



Obr. 1.

Kyjovice (okr. Znojmo). Situační plán „Suten“ (č. 6) a hlavních okolních lokalit. Vysvětlivky značek: 1. sídliště; 2. hradiště; 3. mohyla. — Situationsplan der Flur „Sutny“ (Nr. 6) und der Hauptfundplätze in der Umgebung Erklärung der Zeichen: 1. Siedlung; 2. Burgwall; 3. Hügelgrab

Dosavadní výzkum na „Sutnách“ prokázal osídlení na ploše nejméně 15 ha a doložil nálezy kultur s volutovou, píchanou a moravskou malovanou keramikou (dále jen MMK), konečně ojedinělé objekty starobronzové a intenzivní odílení halštatské (horákovská kultura). Nejvýznamnějším se zatím jeví osada MMK a horákovské kultury. Halštatské sídliště je koncentrováno spíše ve východní části (v nižších polohách) svahu, zatímco neolitické sídliště pokrývá svah celý, bohatě zejména jeho západnější (hořejší) část.

Dosud jsme prozkoumali 32 sídlištních objektů různých kultur. Především je třeba uvést tři velké jámové objekty s MMK (č. 1, 3, 4). Největší z nich (č. 4) měl osy v nejbližších místech svého nepravidelného půdorysu dlouhé 17 a 12 m (Tab. 6:2) a jeho křivolaké dno dosahovalo hloubky až 2,40 m; objekty č. 1 a 3 měly rozměry jen o málo menší. Objekt č. 4 byl užíván nejméně ve dvou časových fázích (v rámci staršího stupně kultury s MMK): původně zřejmě sloužil jako hliník, později, po částečném zaplnění jámy, vyhloubili v jeho východní části hlubokou kotlovitou obilní jámu a v jeho jihozápadní části (část D Tab. 7:2) zřídili dílnu na roztírání barev, příp. i na broušení kamenných a kostěných nástrojů. V té části jsme zjistili dále zbytky tří hliněných pecí, vyhozených na periferii objektu. Ve vrstvách objektu č. 4 se našlo velké množství keramických zlomků (Tab. 8, 10), četné kostěné a parohové nástroje (Tab. 11), množství zvířecích kostí (také celá medvědí hlava s proraženou lebkou), četné zlomky kamenných broušených nástrojů, větší množství obsidiánové a rohovcové, ojediněle i křišťálové štípané industrie (čepelky, hroty, škrabadla, rydla, srpové nožíky), dále zlomky hliněné lidské i zvířecí plastiky, hliněný šperk, říční škeble s eliptickým výřezem, mazanice, uhlíky, množství červené a žluté hlíny a desítky kamenných podložek s vydřenou základnou. Keramika není dosud zpracována a tudíž její definitivní hodnocení není zatím možné. Výběr hlavních keramických typů osady je na tabulce 8; je zřejmé, že se tu setkáváme se všemi základními keramickými tvary jako jsou hrnce, hrnky, vázy, putny, pernicové misky, misky se zalomeným hrdlem, misky na podstavě, tenkostěnné misečky, jemné pohárky, naběračky, pokličky se zoomorfním držadlem a miniaturní nádoby. Ze zvláštních tvarů zaznamenáváme část střechy modelu chaty

a zlomek misky na dvou destičkovitých nožkách. Keramika je z velké části polychromně malovaná. Na mnohých střepích (Tab. 10) se dodnes dochoval pastózní žlutý nános s tence rýsovaným meandroidním vzorem. Ornamentační bohatství malované keramiky tvoří následující prvky: červená eliptická oka v negativně vymezeném tmavém (hnědém, černém) pruhu, šachovnicovitě střídané polychromní čárky, žluté vlnité linie, polychromní meandry, červené klínovité motivy, prosté polychromní pásy atd. Hojně jsou dále střepy s ostře rýsovanou ornamentací (meandry, spirály), doplněnou v některých případech červenou nebo fialovou barvou mezíplach. Tenkostěnná keramika z jemně plavené světle šedé hlíny upomíná na plavenou keramiku volutové kultury; starší volutové tradice lze ostatně hledat i v rýsované ornamentaci. — Z objektu č. 4 jsme dále získali již celkem přes 35 zlomků hliněných plastik, vesměs „střelického“ typu, tj. s pahýlovitě naznačenými rukama (Tab. 9). Ojedinelé jsou i malované či nesou jinou plastickou výzdobu (Tab. 9:2). Torzo zobrazené na tab. 9:3 pochází ze sošky vysoké podle proporcionálního propočtu nejméně 45 cm. Plastika na tab. 9:1 je zatím ojedinelá: jde opět o ženskou postavu, jejíž tělo přechází do dlouhé splývající suknice, zdobené vespod drobnými pupičky. Našlo se i několik hlaviček s naznačeným obličejem a účesem, řada nožek s naznačeným chodidlem a kolenem a také ruka ohnutá v pravém úhlu. Zvířecí sošky představují asi psa či berana. Objevila se i hliněná plastika napodobující kamenné kopytovité klíny. Přimo ve vrstvách objektu č. 4 ležely i střepy volutové a zejména píchané keramiky.

Další dva velké objekty s MMK (č. 1 a 3) vykazovaly obdobnou, ač nálezově poněkud chudší situaci. Vedle toho se zjistilo několik menších a mělčích jam stejné kulturní i časové hodnoty, keramicky rovněž velmi bohatých.

Zvláštní zmínky zasluhuje seskupení kúlových jam v místě severně objektu č. 4 (Tab. 6:2). Jamky dávají zatím neúplný půdorys zřejmě pětiřadého sloupového domu. Podle nálezů střepů s píchanou výzdobou v některých kúlových jamkách by bylo možno předběžně přiřadit tento dům kultuře s píchanou keramikou; avšak vzhledem k tomu, že v rámci uvedeného seskupení jamek se nalézají také jáma s píchanou keramikou (objekt č. 9) a že půdorys domu na dosud otevřené ploše je kusý, je s datováním objektu nutno vyčkat dalších zjištění. Existence kúlových jamek na lokalitě má zatím význam spíše všeobecný a naznačuje možnost vyřešení otázky druhu a typu sídelní jednotky lidu s MMK; na třech dalších místech plochy C jsme totiž zachytili zbytky menších obdélníkových sestav kúlů (6×4,5 m; 4,5×4 m; 5×3,5 m), dávajících jisté předpoklady k úsudku, že by tu mohlo jít o zbytky kúlových domů kultury s MMK.

Dalším zjištěním roku 1967 je objev žlábků (Tab. 7:1), vybíhajících zpod objektu č. 8 a pokračujících jižním směrem do neprokopané plochy. Žlábek je široký 30–45 cm a jeho hloubka (v menší dosud vybrané části) dosahuje až 60 cm. Zdá se, že obě sídelní fáze objektu č. 8 (fáze MMK a fáze horákovská) žlábek porušily; měl by tudíž být starší než MMK I. Důležitý je i střepový materiál z výplně žlábků: jde zatím výhradně o zlomky volutové keramiky. I v tomto případě však je nutno s konečnými závěry o datování i funkci žlábků vyčkat otevření další plochy.

Nakonec se chceme zmínit a halštatském osídlení, rozptýleném i na odkryté ploše C v horní části naleziště, koncentrovaném však zejména ve východní části „Suten“. Zemnicový objekt č. 10 (Tab. 12) představuje typickou chýši horákovské kultury. Je celkem pravidelného kruhového tvaru (Ø cca 6 m). Z jižní strany měla vchod a zevnitř lavicovitý schůdek. Vzhledem k položení na jižním svahu měla chýše dno vyrovnáno do horizontu (jak je patrné ze severojižního řezu); hloubka dna zemnice tudíž klesala po svahu. Není zřejmě náhodné, že právě při jižním obvodu stěn chýše jsou nepravidelně rozmístěny kúlové jamky, z nichž alespoň některé dokládají existenci sloupů nesoucích střechu. Střecha v této části nutně čněla do výšky nejméně 2 m, zatímco směrem proti svahu, kde dno zemnice sahalo do hloubky až 2 m od povrchu, mohla dosedat až na úroveň terénu. Ze severu přiléhala k zemnici hliněná, kameny obestavená pec, která se po destrukci střechy a zaplnění zemnice svezla k severnímu okraji ještě patrné jámy. Destrukci této pece jsme zjistili na ploše cca 3 m² hned pod ornici, v nejhořejší vrstvě výplně objektu č. 10 (Tab. 12). V popelovité výplni objektu se našla běžná horákovská keramika, jejíž výběr podává tab. 13, dále množství zvířecích kostí (též 2 zlomky lidské lebky), 2 přesleny, hliněná kolečka a kusy mazanice.

Chceme-li shrnout závěrem dosavadní výsledky výzkumu osady na „Sutnách“ můžeme konstatovat:

1. Osídlení lidem volutové kultury je zatím doloženo jen sporadickými nálezy keramiky (výzdoba notových značek); pocházejí buď z vrstev objektu 4 nebo ze žlábků. Samostatné objekty s volutovou keramikou jsme zatím nezjistili.

2. Klasická píchaná keramika je jednak z vrstev objektů s MMK, jednak ze samostatných menších jam (např. obj. č. 5, 9 aj.) a některých kúlových jamek. Objekty s píchanou keramikou jsou materiálově chudé a také jejich výplň se liší strukturou i zbarvením od vrstev objektů s MMK. Z objektu č. 4 s malovanou keramikou pochází větší množství píchané keramiky než ze všech samostatných objektů s píchanou keramikou. Píchaná keramika náleží vesměs mladší fázi dané kultury.³

3. Osídlení s MMK je reprezentováno především velkými „hliníky“ (obj. č. 1, 3, 4) s velmi bohatým inventářem, dále drobnými jámami (obj. č. 7, 13, 14, 15 aj.) a s velkou pravděpodobností i třemi kúlovými domy středních rozměrů. Datování žlábků do lengyelského neolitu je zatím nejisté.

Osada s MMK se zdá pocházet ze staršího stupně této kultury,¹ z rozpětí jeho I. a maximálně ještě 2. fáze.

4. Halštatský sídelní horizont je reprezentován zemnicí (obj. č. 10) a dalšími menšími jámami (obj. č. 12, 17 aj.). Kulturně náleží mladší horákovské kultuře a jeví se souběžný a částečně mladší než prozkoumaná osada na nedalekých Vinohradech u Těšetic. O vztazích horákovského sídliště na „Sutnách“ k mohylám v lese Purkrábka, které jsme zmínili úvodem, se nelze zatím vyslovit.

Poznámky:

¹ Stov. V. Podborský, Eine neolithische Siedlung mit bemalter Keramik bei Kyjovice (Bezirk Znojmo), Südmähren. Sborník prací filosofické fakulty University v Brně E 11, 1966, 15–22, tab. I–VIII; týž, Site a céramique peinte morave près de Kyjovice (Moravie), Investigations archéologiques en Tchécoslovaquie, Praha 1966, 67, tab. A.

² V. Podborský, Sídelní nálezy z neolitu a doby bronzové v poloze „Vinohrady“ u Těšetic (okres Znojmo), Sborník prací filosofické fakulty University v Brně E 9, 1964, 19–46, tab. I–VI; týž, Die Hallstattiedlung in Těšetice, Fontes archaeologici Pragenses 9, 1965.

³ Podle třídění M. Steklé-Zápotočké (AR 11, 1959, 211 ad.) jde o III.–IV. fázi kultury s píchanou keramikou.

⁴ F. Vildomec, O moravské neolithické keramice malované, OP 7–8, 1928–1929, 1 ad.

AUSGRABUNG DER NEOLITHISCHEN UND HALLSTATTZEITLICHEN SIEDLUNG AUF DER FLUR „SUTNY“ BEI KYJOVICE (Bez. Znojmo)

Die Grabung auf Flur „Sutny“ bei Kyjovice führt das Prähistorische Institut der philosophischen Fakultät J. E. Purkyně zu Brünn und das Südmährische Museum in Znojmo durch. Im Jahre 1967 knüpften wir an die Arbeit vom Jahre 1964¹ an und begannen mit der systematischen Flächenabdeckung (Fläche C — cca 1600 m²).

Auf der angeführten Fläche konnten wir 32 verschiedene Siedlungsobjekte feststellen und zum Teil untersuchen, die der Stichbandkeramik, der mährischen bemalten Keramik und der hallstattzeitlichen Horákov-Gruppe angehören. Am wichtigsten ist Objekt Nr. 4 (Taf. 6:2) mit neolithischer bemalter Keramik (Taf. 8, 10), zahlreichen Knochengeräten (Tab. 11), einer Menge Tierknochen, mit Erzeugnissen der geschliffenen Steinindustrie und der Abschlagindustrie, mit Tonplastiken (Taf. 9) u. ä. m. Die Keramikfunde datieren das Objekt in die ältere Stufe der mährischen bemalten Keramik.⁴ Die Keramik ist bunt bemalt (gelb und rot in verschiedenen Farbtönen) und es erscheinen auch fein gezeichnete Ornamente (Mäander und Spirale); jüngere Stichbandkeramik begegnet ebenfalls. Das Objekt Nr. 4 (Länge 17 m, Breite 12 m, Tiefe stellenweise bis 2,40 m) benützte man mindestens in zwei Zeitphasen; ursprünglich hatte es als Lehmgrube gedient, später, nach dem die Grube teilweise aufgefüllt war, schachtete man in ihrem östlichen Teil eine tiefe kesselförmige Getreidegrube aus und richtete in ihrem südwestlichen Teile eine Werkstatt zum Auftragen von Farbstoff, allenfalls auch zum Schleifen von Stein- und Knochengerät (Taf. 7:2) ein; in diesem Teile trafen wir ferner Reste dreier Lehmöfen bis an den Rand des Objekts geräumt, an.

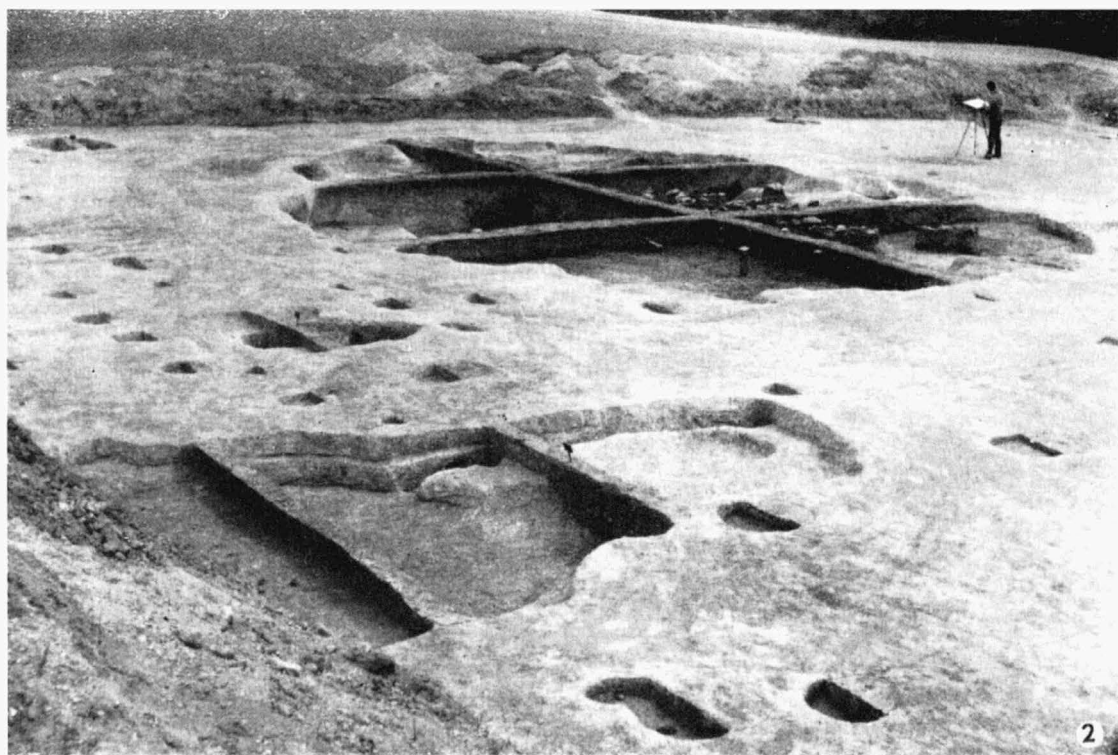
Nördlich von Objekt Nr. 4 entdeckten wir eine Anhäufung von Pfostenlöchern, die den unvollkommenen Grundriß eines Pfostenhauses mit fünf Pfostenreihen ergaben. Nach den nicht allzu häufigen Funden von Stichbandkeramikscherben in einigen Pfostenlöchern konnte das Haus der jüngeren Phase der Stichbandkeramik zugesprochen werden.³ An drei weiteren Plätzen der Fläche C beobachteten wir Pfostengrundrisse von kleinerer rechteckiger Gestalt (6 × 4,5; 4,5 × 4 m; 5 × 3,5 m), die die Vermutung gestatten, daß es sich um Pfostenhäuser der Kultur mit mährischer bemalter Keramik handeln könnte.

Unterhalb des Objekts Nr. 8 (= eine Grube mit mährischer bemalter Keramik, die von einer hallstattzeitlichen Grube überlagert wird) beginnt ein Graben (Breite 30–45 cm, Tiefe bis 60 cm), der unmittelbar nach Süden führt, dann die Richtung ändert und westwärts in dem noch unerforschten Teil der Fläche fortsetzt. Aus der Grabenaufschüttung traten Linearbandkeramikscherben zutage. Bislang jedoch kann man nicht mit Sicherheit sagen, ob der Graben eine Umwehrung oder lediglich eine Umzäunung bedeutete. Auch die Datierung des Grabens ist problematisch.

Die hallstattzeitliche Besiedlung repräsentiert neben einer Reihe kleinerer Gruben vor allem ein kreisrundes Grubenhaus (Ø = 6 m) mit Pfostenlöchern an dem südlichen Teil der Bodenumrißlinie und am Eingang an der südlichen Seite (Taf. 12). Das Haus befand sich an einem ziemlich stark geneigten Hang und darum glich man den Fußboden horizontal zu einer Ebene aus. An der Nordseite schloß sich an das Grubenhaus ein mit Steinen umgebener Lehmofen an, der nach dem Einsturz der Hütte gegen den Nordrand der noch sichtlichen Erdgrube hin zusammenfiel. In der aschigen Auffüllung des Objekts Nr. 10 fand man die übliche Siedlungskeramik der jüngeren Horákov-Kultur (Taf. 13), eine Menge Tierknochen, fragmentäre Menschenschädel, 2 Spinnwirtel, Tonräder und Lehmverstrichbrocken.

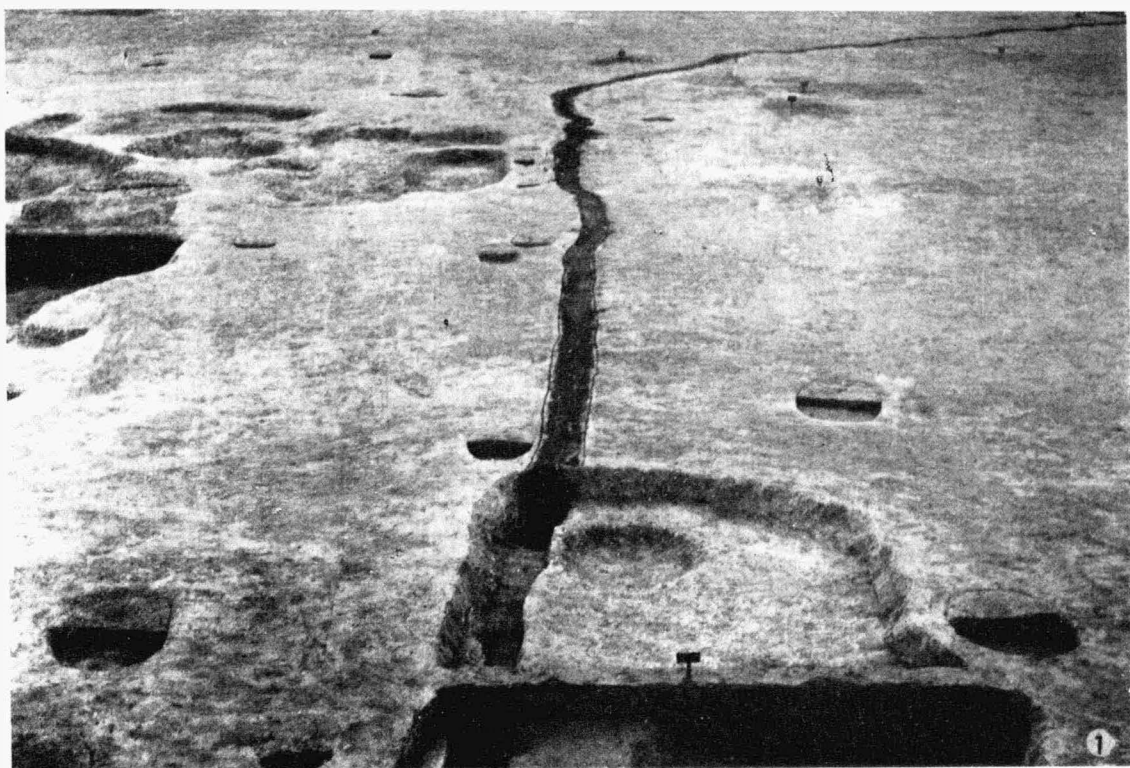
PŘEHLED VÝZKUMŮ 1967

Vydává: Archeologický ústav ČSAV, pobočka v Brně, sady Osvobození 17/19
Odpovědný redaktor: Prof. dr. Josef Poulik, DrSc.
Redaktoři: Dr. A. Medunová, dr. J. Meduna, dr. J. Řihovský
Překlady: Helena Plátková
Kresby: B. Ludíková, tab. 1—3 dr. B. Klima, tab. 8, 11—13 S. Ševčík
Na titulní obálce: Bronzový závěsek ze slovanského hradiska v Mikulčicích
Tiskem: Grafia, n. p., Brno, provozovna 04, Gottwaldova 21
Vydáno jako rukopis — 450 kusů — neprodejné
59/104/68.



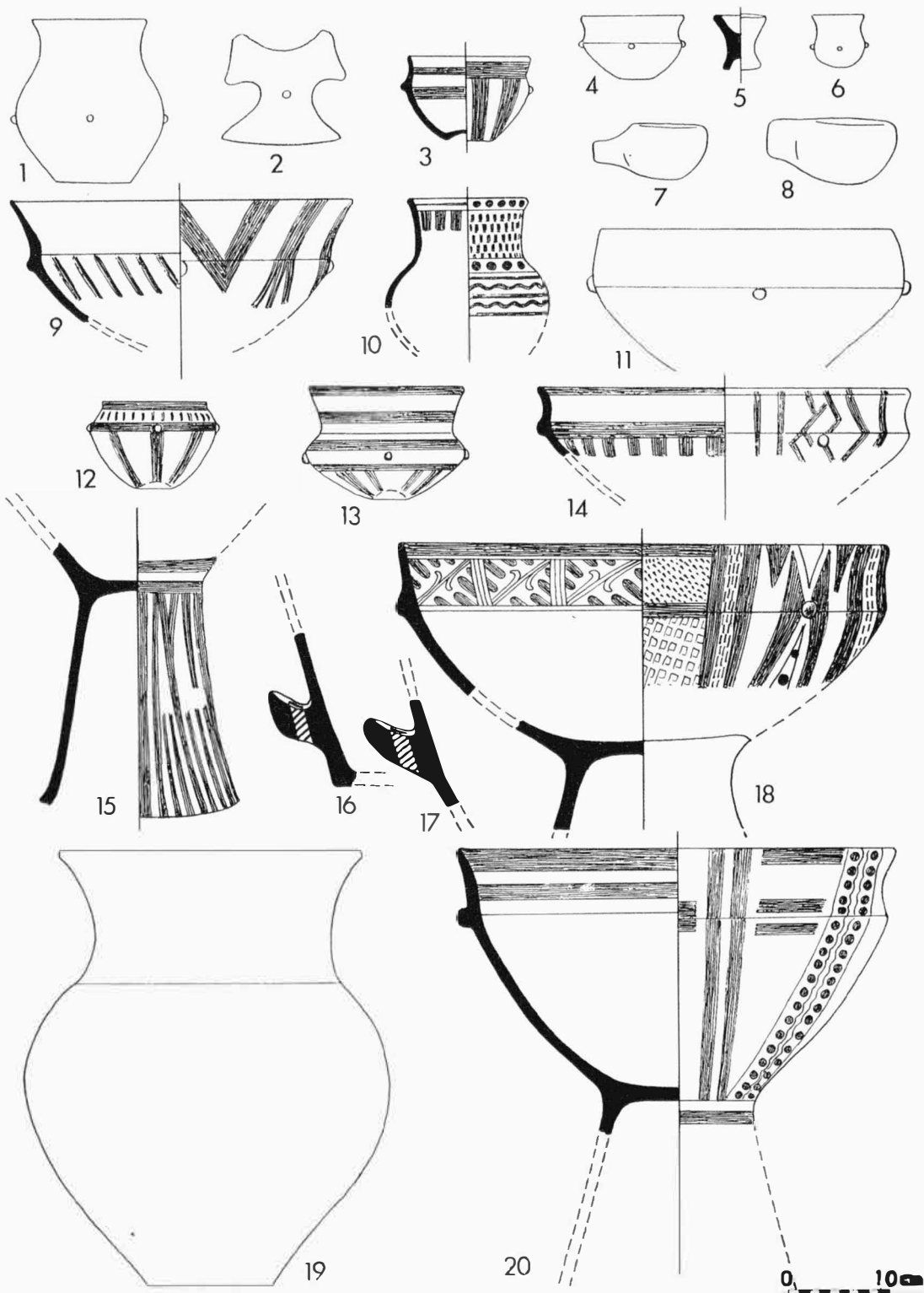
Tab. 6.

Kyjovice (okr. Znojmo) Neolitické a halštatské sídliště 1 poloha lokality v „Sutních“, 2 částečný pohled na plochu C s objektem č. 4. — Neolithische und hallstattzeitliche Siedlung. 1 Lage der Fundstelle auf der Flur „Sutny“; 2. Teilansicht der Grabungsfläche C mit dem Objekt Nr. 4.



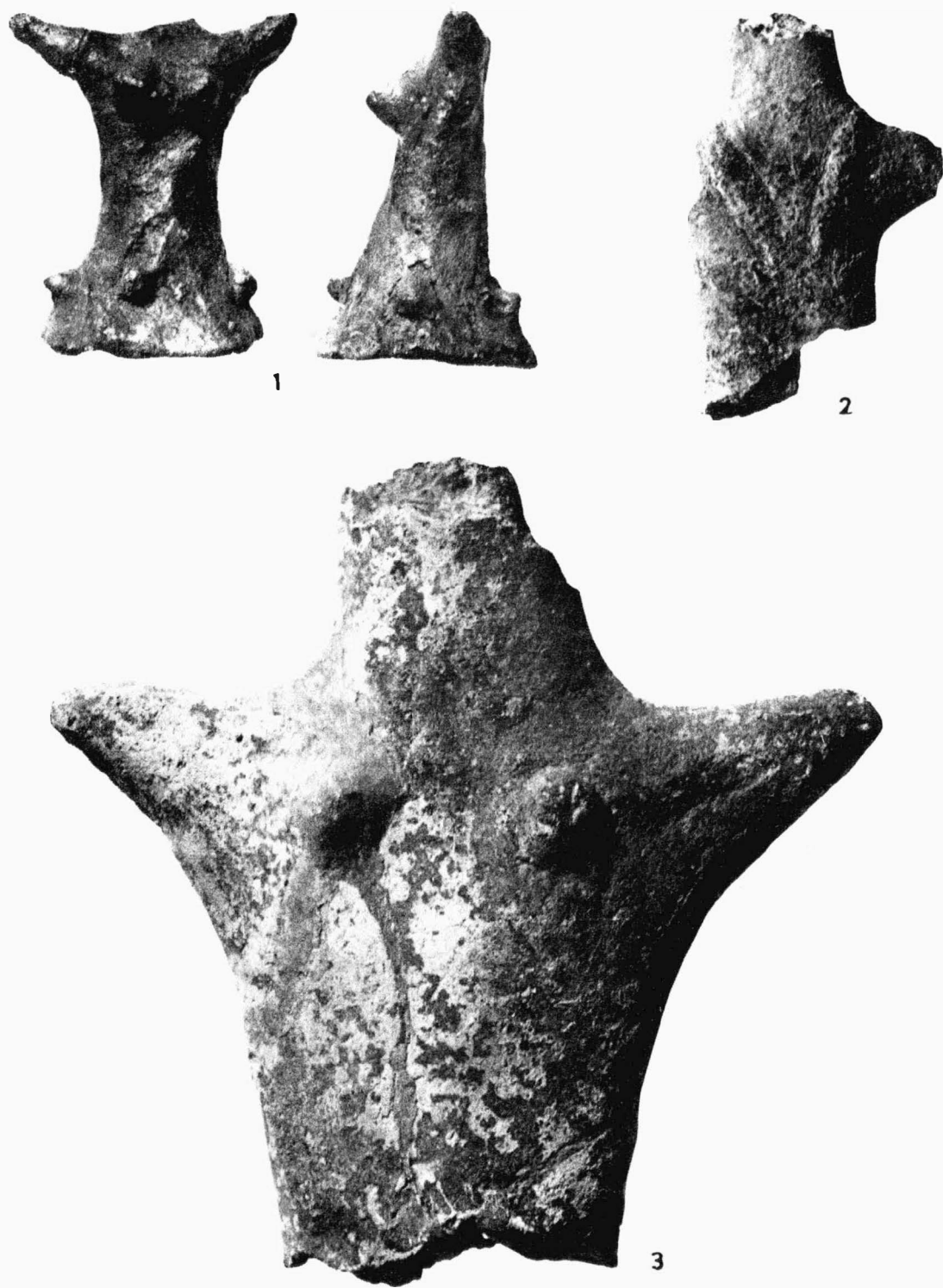
Tab. 7.

Kyjovice (okr. Znojmo). Neolitické a halštatské sídliště. 1. průběh zlábků od objektu č. 8 k jihu; 2. pozůstatky „dílny“ s nakupeninou kamenných podložek a barviva. — Neolithische und hallstattzeitliche Siedlung. 1. Grabenverlauf vom Objekt Nr. 8 südwärts; 2. Reste der „Werkstatt“ mit Steinunterlagen und Farbmitteln.



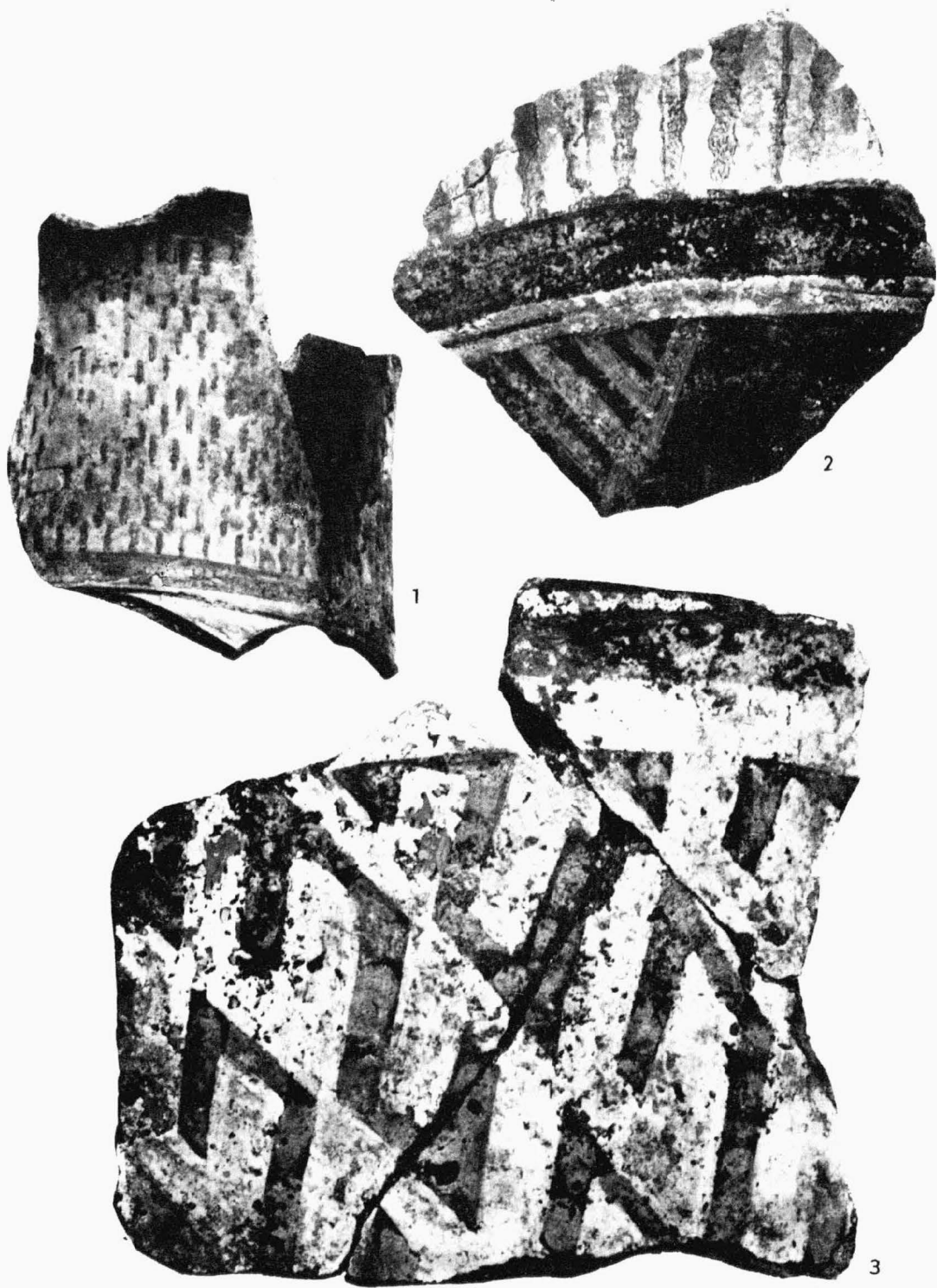
Tab. 8.

Kyjovice (okr. Znojmo) Neolitické a halštatské sídliště. Výběr typů neolitické moravské malované keramiky. — Gefäßtypen der neolithischen mährischen bemalten Keramik.



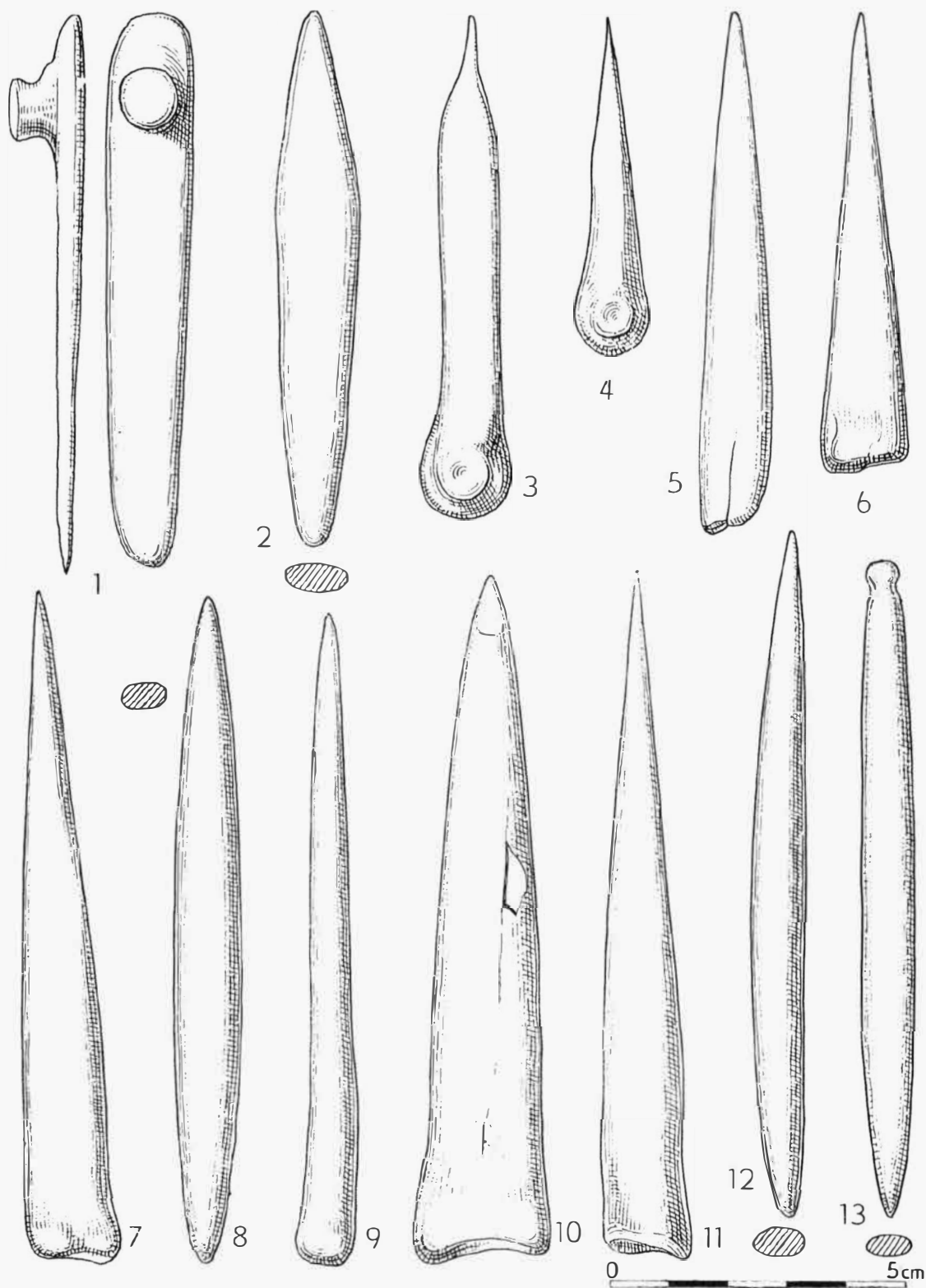
Tab. 9.

Kyjovice (okr. Znojmo). Neolitické a halštatské sídliště. Ukázky ženské plastiky kultury s moravskou malovanou keramikou. — Neolithische und hallstattzeitliche Siedlung Plastische Frauenfiguren der Kultur mit mährischer bemalter Keramik.



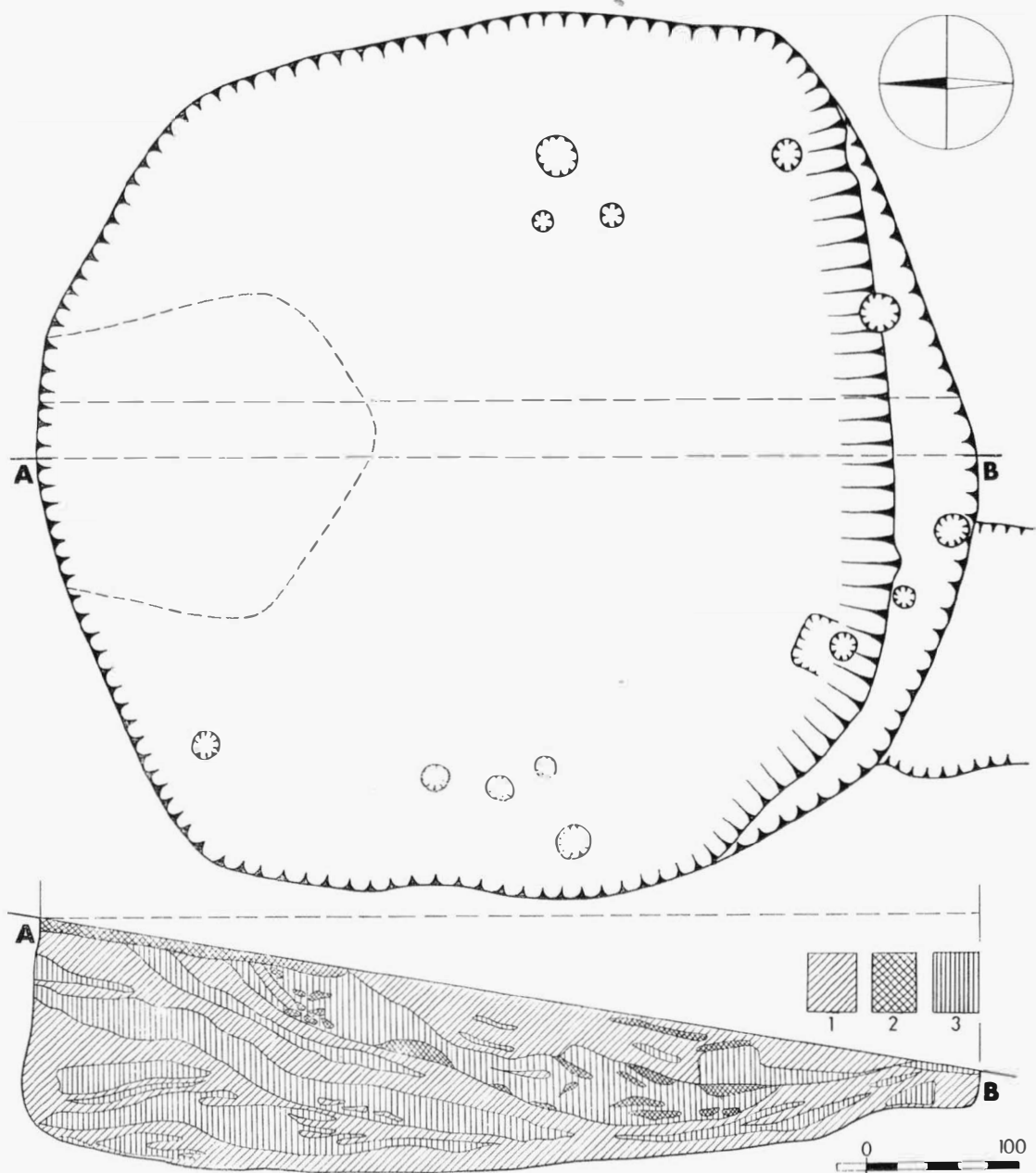
Tab. 10.

Kyjovice (okr. Znojmo). Neolitické a halštatské sídliště. Ukázky neolitické malované keramiky z objektu č. 4. —
Neolithische und hallstattzeitliche Siedlung. Proben neolithischer bemalter Keramik aus Objekt Nr. 4.



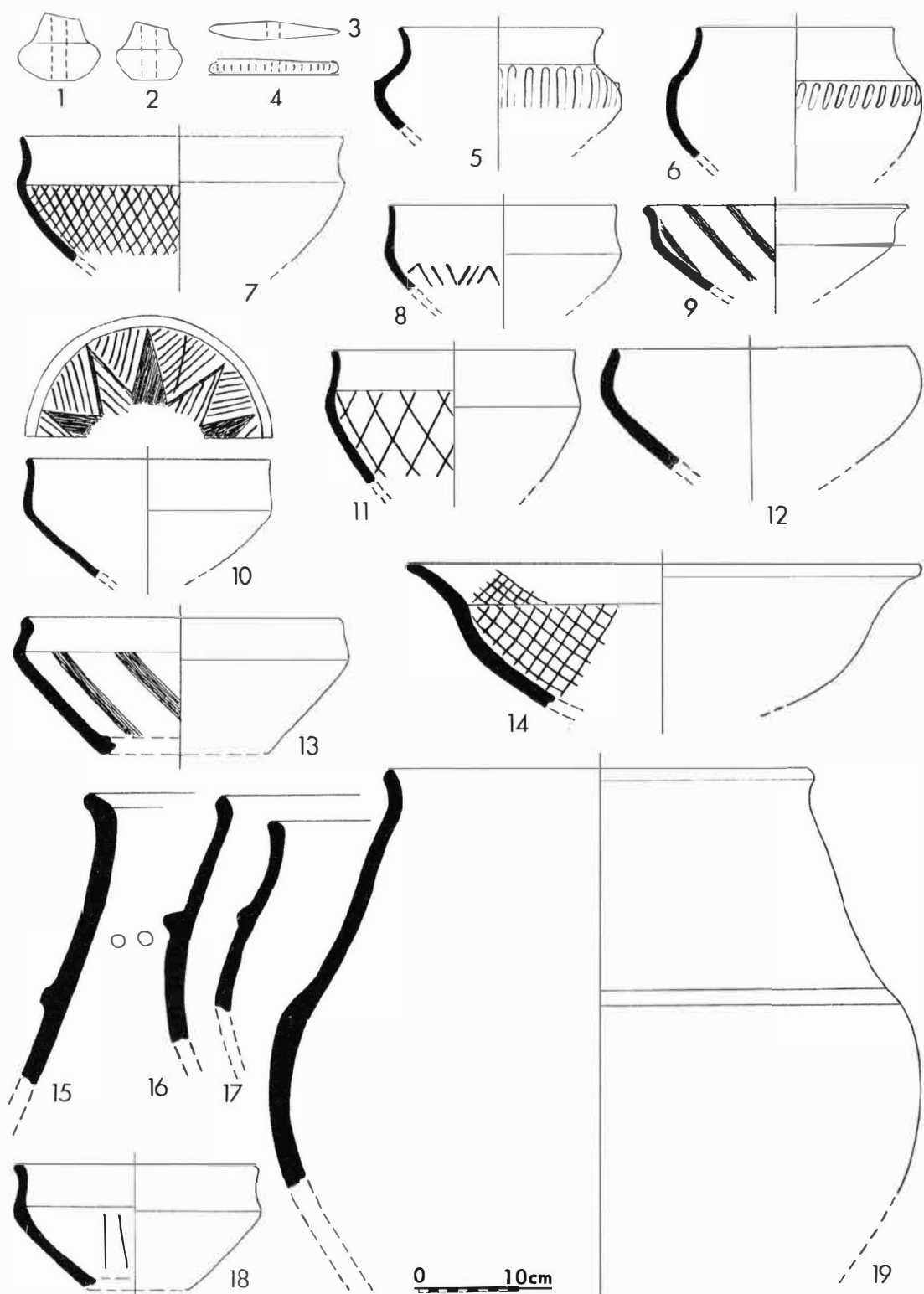
Tab. 11.

Kyjovice (okr. Znojmo). Neolitické a halštatské sídliště. Výběr kostěných nástrojů z objektu č. 4 s moravskou maľovanou keramikou. — Neolithische und hallstattzeitliche Siedlung. Knochengerte aus Objekt Nr. 4 der Kultur mit mährischer bemalter Keramik



Tab. 12.

Kyjovice (okr. Znojmo). Pádorys a profil zemnice horákovské kultury (objekt č. 10). Vysvětlivky značek: 1. popelovitá vrstva, 2. kra do červena vypálené mazanice, 3. spraš. — Grundriß und Profil des Grubenhauses der Horákov-Kultur (Objekt Nr. 10). Erläuterung der Zeichen: 1. Aschenschicht, 2. rot gebrannte Lehmbeurfschicht, 3. Löss.



Tab. 13.

Kyjovice (okr. Znojmo). Neolitické a halštatské sídliště. Výběr typů horákovské keramiky z objektu č. 10. —
 Neolithische und hallstattzeitliche Siedlung. Gefäßtypen der Horákov-Keramik aus Objekt Nr. 10.