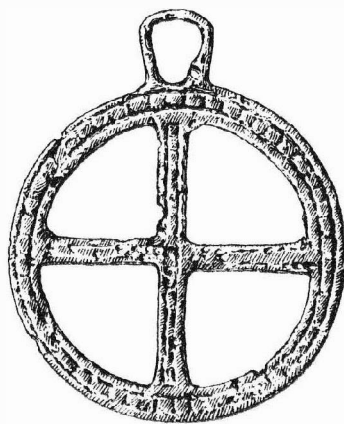


ARCHEOLOGICKÝ ÚSTAV ČESKOSLOVENSKÉ AKADEMIE VĚD  
POBOČKA V BRNĚ

# PŘEHLED VÝZKUMŮ 1967



BRNO 1968

## NOVÉ NÁLEZY Z KLOBOUK U BRNA

(okr. Břeclav)

JAROMÍR ONDRÁČEK, AŮ ČSAV Brno

Při kopání vodovodu jižně od Klobouk v trati Padělky u Morkovského kříže bylo v roce 1966 a 1967 rozrušeno několik pravěkých hrobů. Záchranou akci provedli členové vlastivědného kroužku při klobouckém muzeu V. Samec, F. Špaček a P. Samec, kteří prozkoumali celkem 5 hrobů, z nichž 4 patřily kultuře zvoncovitých pohárů a jeden kultuře únětické. Tři hroby kultury zvoncovitých pohárů byly žárové (popelnicové) a obsahovaly běžnou tmavou keramiku, nátepní ploténku a měděné sídlo. Ze čtvrtého pohřbu, uloženého v oválné hrobové jámě (120 × 60 cm) se zachovala značně zeflelá lebka, zlomky nádob a rohový ústěp. V únětickém, značně porušeném hrobě, se našla jen část kostry, orientované hlavou k jihozápadu. Před pasem stála nádobka a u lebky ležela cyperská jehlice. Všechny získané předměty předali nalezcí Archeologickému ústavu ČSAV v Brně, kde budou laboratorně zpracovány.

Naleziště u Morkovského kříže je známé již od roku 1925 a 1935, kdy zde byly rozkopány hroby kultury zvoncovitých pohárů (J. Skutil, *Pravěké nálezy na Kloboucku*, 51). Další hroby této kultury se našly ještě u evangelického kostela v zahradě notáře L. Odstrčila, na náměstí (J. Skutil, l. c.) a v trati Staré Hory (A. Benešová, *nález. zpráva v AŮ ČSAV Brno*, č. j. 694/57). V zahradě kořáče Bezděka vykopal J. Knies kulturní jámu s poměrně bohatým nálezovým materiálem (J. Knies, *Pravěk*, 1904, 78; obr. I). Únětická kultura je zastoupena na klobouckém katastru jen ojedinělými nálezy (J. Skutil, l. c., 51).

## NEUE FUNDE VON KLOBOUKY U BRNA

(Bez. Břeclav)

Bei der Rettungsgrabung südlich von Klobouky auf der Flur „Padělky u Morkovského kříže“ gruben im Jahre 1966 und 1967 die Mitglieder der Gruppe für Heimatforschung beim Museum Klobouky 4 Gräber der Glockenbecherkultur und ein Körpergrab der Aunjetitzer Kultur aus. Drei der angetroffenen Glockenbechergräber waren Brandgräber (Urnenbestattung) und in dem vierten fand man nur einen fast verwesenen Schädel. Alle Funde (dunkle Keramik, Armschutzplatte, Kupferpfriem, Hornsteinabschlag und die Zypernadel aus dem Aunjetitzer Grab) wurden der Brüner Zweigstelle des Archäologischen Instituts der ČSAV zur Bearbeitung übergeben.

Neben dem Gräberfeld auf der Flur „Padělky u Morkovského kříže“ sind in der Gemarkung Klobouky drei weitere Plätze mit Glockenbechergräbern und eine Kulturgrube mit verhältnismäßig reichem Inhalt bekannt geworden. Die Aunjetitzer Kultur dagegen war in der Gemarkung Klobouky bislang allein durch Einzelfunde vertreten.

---

## HROB KULTURY ZVONCOVITÝCH POHÁRŮ V BRNĚ - JULIÁNOVĚ

IVAN PEŠKAŘ, AŮ ČSAV Brno

(Tab. 17:4)

Pod Bílou (Hybešovou) horou v Juliánově, na východním okraji Brna, se zvedá návrší, na němž bylo od třicátých let při těžbě písku a stavebních pracích příležitostně odkryto několik hrobů kultury zvoncovitých pohárů.<sup>1</sup> Další objekt tohoto druhu byl rozrušen v září 1967 hloubením asi 60 cm širokého průkopu, vedeného podél východní stěny školy v Krásného ulici č. 24. Ve vzdálenosti asi 5 m od severovýchodního rohu školní budovy byla zachycena lidská kostra, jejíž část dělníci výkopem zeminy zničili, zachovalý zbytek však ještě stačil ke zjištění některých okolností.

Hrobová jáma, jejíž obrys nebyl zřetelný, byla vykopána do štěrkopískového podloží a vyplňoval ji okrově hnědý a nažloutle zbarvený zásep, vápenitými složkami pevně stmelový. Na jejím dně, ve hloubce 140 cm pod dnešním povrchem, ležela kostra ve skrčené poloze na levém boku, hlavou k severu. Paže směřovaly před hrud a v lokti byly ohnuty vzhůru před obličej, obrácený k východu, nohy byly mírně pokrčené. Orientace a způsob uložení mrtvého jsou příznačné pro pohřby mužských příslušníků lidu se zvoncovitými poháry.<sup>2</sup> Mezi pánev a chodidla zemřelého byla jako milodar postavena nádobka, která patří k běžným tvarům hrobové keramiky této kultury. Je to hrnek s mírně nálevkovitě rozevřeným hrdlem a s odsazeným tvaritým tělem, které má rovné dno. Ouško bylo

nahoře vytažené od okraje a dole připojené pod rozhraním obou částí nádoby, vypálené z materiálu s příměsí hrubších kamínků. Hlazený povrch je tmavohnědě zbarvený, místy se světlejšími skvrnami. Výška = 96 mm; průměr okraje = cca 105 mm; průměr dna = 56 mm.

Poznámky:

<sup>1</sup> J. Ondráček, Hrob lidu s kulturou zvoncovitých pohárů z Brna-Juliánova. Přehled výzkumů, 1961, Brno 1962, 49; nálezné zprávy v archivu AÚ v Brně: č. j. 478/47 (J. Poulik); č. j. 2220/62 (J. Ondráček).

<sup>2</sup> Srov. např. K. Schirmeisen, Einige Bemerkungen über die Schöllschitzer Glockenbecherkultur. Verhandlungen des Naturforschenden Vereins in Brünn 68 1937, 133.

## EIN GRAB DER GLOCKENBECHERKULTUR IN BRNO-JULIÁNOV

Auf der Anhöhe in Brno-Juliánov, wo hin und wieder seit den dreißiger Jahren u. Jhs. bei der Sandgewinnung Gräber der Glockenbecherkultur zutage kamen,<sup>1</sup> störte man im Jahre 1967 ein weiteres Skelettgrab dieser Kultur. Auf der Grabsohle, in der Tiefe von 140 cm unter der heutigen Oberfläche traf man eine Männerbestattung in linker Hockerlage, den Kopf gegen Norden gerichtet, an. Zwischen dem Becken und den Fußsohlen fand sich als Beigabe ein einfacher Topf.

### KOSTRA Z HROBU S KERAMIKOU ZVONCOVITÝCH POHÁRŮ Z BRNA-JULIÁNOVA

MILAN STLOUKAL, AÚ ČSAV Brno

(Tab. 18)

Z kosterních pozůstatků se zachovala mírně poškozená lebka s rozbitou bází a levou polovinou týlu a zlomky postkraniálního skeletu. Lebka je středně robustní, výrazně brachymorfní.

V laterální normě má lebka výraznou glabellu IV. stupně, klenuté čelo, vysoké téměř rovné těmeno a zcela oploštěný týl s hrbolovitou protuberantia occipitalis externa 3. stupně. Spánkové šupiny jsou vysoko klenuté, zachovaný levý bradavkový výběžek je spíše malý. Lícni kosti jsou masivní, ale bez výraznějších marginálních hrbolků, kořen nosu silně zaříznut, téměř rovné nosní kůstky výrazně prominují.

V normě vertikální má lebka obrys sphenoidu, lebeční švy na vnější desce začínají srůstat (na lamina interna jsou již zcela obliterovány).

V normě faciální je lebka výrazně leptomorfní, má široké čelo, silně vyklenuté nadočnicové oblouky, ale poměrně tenké horní okraje obou očí. Kořen nosu je úzký, nos silně prominuje, špičkové jámy jsou hluboké.

Dolní čelist je středně robustní s rovnými úhly a vysokou bradou. Na vnitřní ploše dolní čelisti je v oblasti 2. a 3. stoliček na obou stranách úzká mandibulární hyperostosa (torus mandibularis). Chrup je v obou čelistech silně obroušen (abrase 2 až 3. stupně), pouze v horní čelisti jsou však zuby kazivé a alveoly zhojené po intravitální ztrátě:

X X X 5 4 3 2 1    1 2 R X R X X 8  
8 7 6 5 4 3 2 1    1 2 3 4 5 6 7 8

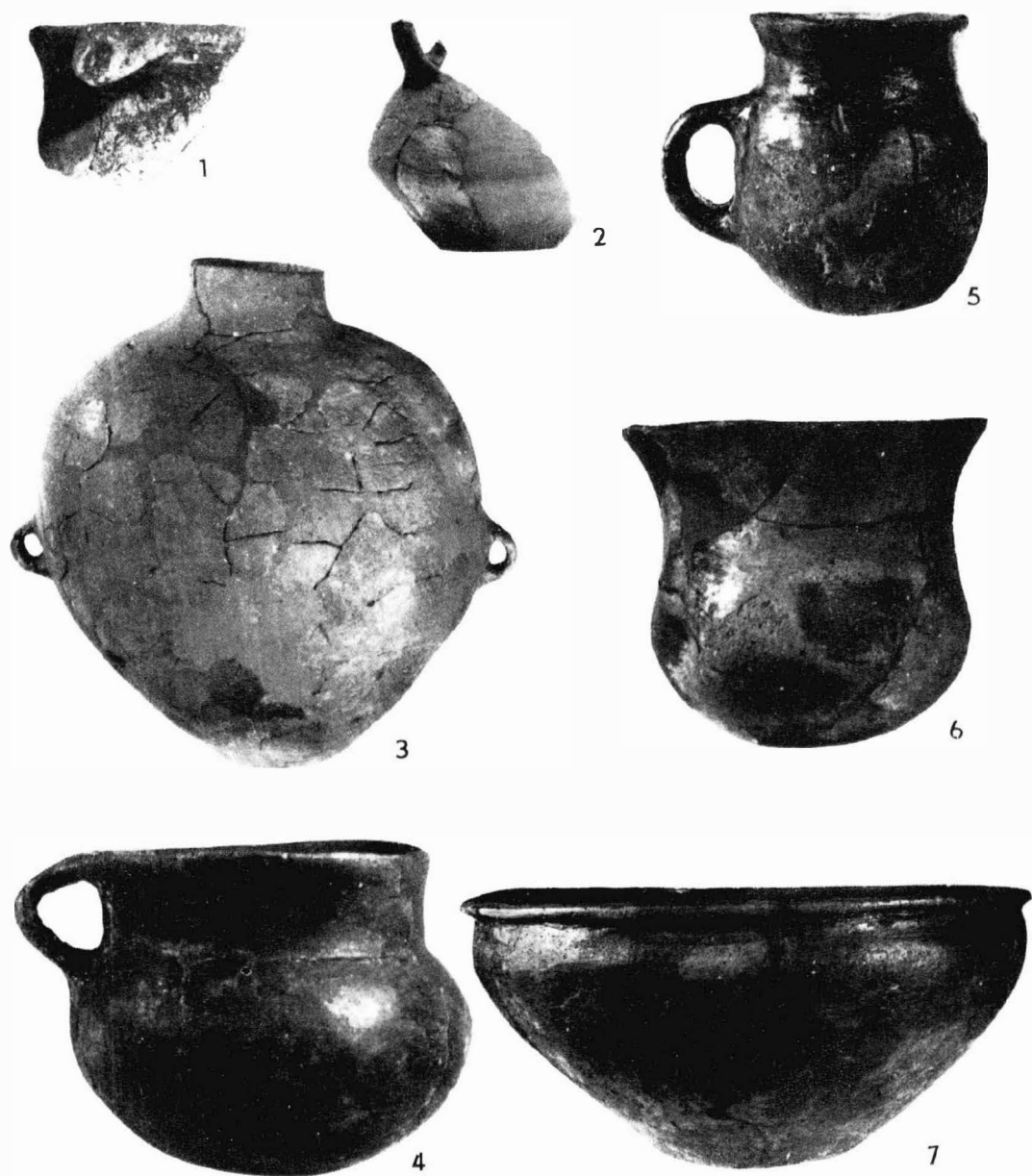
X — intravitální ztráta  
R — kazem destruovaný zub

Metrická charakteristika:

největší délka lebky (1)	180	— střední
délka báze lebky (5)	105	
největší šířka lebky (8)	150?	— střední
nejmenší šířka čela (9)	100	
výška, lebka ba-b (17)	137	— střední
obvod lebky (23)	528?	
týlní tetiva (31)	94	
kapacita lebky (vypočítaná -- 38)	1541	-- aristencefal
délka obličej (40)	102?	
šířka bizygomatická (45)	135?	— střední
výška obličej (47)	124	— vysoký
výška horního obličej (48)	74	— střední
šířka oční (51)	43	
výška oční (52)	32	

## PŘEHLED VÝZKUMŮ 1967

Vydává: Archeologický ústav ČSAV, pobočka v Brně, sady Osvobození 17/19  
Odpovědný redaktor: Prof. dr. Josef Poulik, DrSc.  
Redaktoři: Dr. A. Medunová, dr. J. Meduna, dr. J. Řihovský  
Překlady: Helena Plátková  
Kresby: B. Ludíková, tab. 1—3 dr. B. Klima, tab. 8, 11—13 S. Ševčík  
Na titulní obálce: Bronzový závěsek ze slovanského hradiska v Mikulčicích  
Tiskem: Grafia, n. p., Brno, provozovna 04, Gottwaldova 21  
Vydáno jako rukopis — 450 kusů — neprodejné  
59/104/68.



Tab. 17.

1–3. Miškovice (okr. Kroměříž). Nálezy eneolitické skupiny Kosiho-Čaka. — Funde der äneolithischer Gruppe Kosiho-Čaka; 4. Brno-Juliánov. Nádoba z hrobu kultury zvoncovitých pohárů. — Gefäß aus einem Grab der Glockenbecherkultur; 5–7. Bučovice (okr. Vyškov). Keramika z hrobu kultury zvoncovitých pohárů. — Tonware aus einem Grab der Glockenbecherkultur.