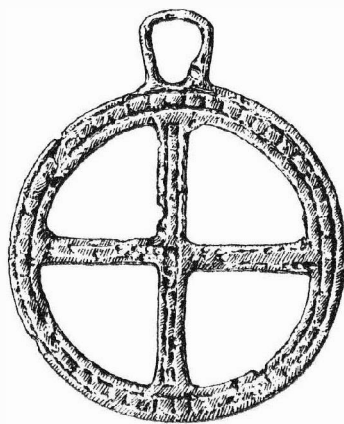


ARCHEOLOGICKÝ ÚSTAV ČESKOSLOVENSKÉ AKADEMIE VĚD  
POBOČKA V BRNĚ

# PŘEHLED VÝZKUMŮ 1967



BRNO 1968

## DIE AUNJETITZER-SIEDLUNG VON MORAŠICE

(Bez. Znojmo)

Bei der Ausschachtung eines Kanals für die elektrische Leitung südlich von Morašice wurde neben einem Horákov-Grab auch ein Siedlungsobjekt der Aunjetitzer Kultur gestört. Durch die Rettungsgrabung in den Tagen vom 18. bis 20. Aprils 1967 konnte nur ein Teil eines größeren Objekts freigelegt werden, das aus einem Komplex verschiedenartiger Eintiefungen besteht. Unter diesen befand sich auch eine tiefere Grube. Das ganze Objekt war mit schwarbrauner Füllerde, die erhältnismäßig zahlreiche Keramikscherben und Tierknochen enthielt, aufgefüllt. Das Fundgut ist laboratorisch noch nicht bearbeitet worden.

---

## DALŠÍ ÚNĚTICKÉ NÁLEZY Z PRASKLIC U KROMĚŘÍŽE

JAROMÍR ONDRÁČEK, AÚ ČSAV Brno

Na návrší „Křéby“ došlo při povrchové skrývce humusovité vrstvy v písečníku JZD Kovalovice u Tištiny k porušení dalších dvou únětických jam. Jejich horní části byly již zcela zničeny buldozerem, který snížil původní terén asi o 50–70 cm. Zachraňovací výzkum provedl 5. 5. 1967 AÚ ČSAV v Brně na základě hlášení J. Ulmana z Prasklic.

Jáma 1 měla kruhový půdorys o průměru 120 cm. Neporušená zůstala jen její spodní část, zahloubená maximálně 20 cm do šterkopískového podloží. V tmavohnědém zásypu, silně promíšeném pískem, bylo nalezeno jen několik střepů a zvířecí kosti.

Jáma 2 byla rovněž v půdorysu kruhovitá (průměr 150 cm) a zachovala se z ní jen část při dně do výšky až 25 cm. Obsahovala vedle několika střepů i kamenný drtič.

Obě jámy jsou vzdáleny asi 10 m od místa, kde vykopal K. Ludikovský v roce 1959 jámu s hromadným pohřbem a v roce 1960 další zásobnicovou jámu, patřící únětické kultuře. (Srv. K. Ludikovský, Přehled výzkumů 1959, 41; týž, Přehled výzkumů 1960, 55.)

## WEITERE AUNJETITZER FUNDE VON PRASKLICE BEI KROMĚŘÍŽ

Auf der Anhöhe „Křéby“ störte man bei Arbeiten in der Sandgrube zwei weitere Aunjetitzer Gruben. Nur der untere Teil von ihnen blieb erhalten, da die obere Schicht bis zu einer Tiefe von 50–70 cm von dem Bulldozer abgeräumt wurde. An Funden gewann man einige Keramikscherben, Tierknochen und einen Reibstein. Beide Gruben sind etwa 10 m von der Stelle entfernt, wo K. Ludikovský im Jahre 1959 eine Aunjetitzer Getreidegrube mit einer Kollektivbestattung und im Jahre 1960 eine weitere Getreidegrube entdeckt hatte.

---

## DROBNOSTI ZE SÍDLIŠTĚ ÚNĚTICKÉ KULTURY V RAJHRADĚ

(okr. Brno-venkov)

IVAN PEŠKAŘ, AÚ ČSAV Brno

Jižní část obce Rajhradu zasahuje do pravěkého areálu se sídlištními i hrobovými nálezy z doby bronzové.<sup>1</sup> Výkopem hlíny v místě novostavby domu J. Starého v ulici 9. května byla v červnu 1967 zničena menší okrouhlá jamka, jejíž dno v hloubce 90 cm pod dnešním povrchem mělo průměr asi 80 cm. Tmavohnědě zbarvený hlinitý zásyp objektu obsahoval malé množství střepů z různých nádob únětické kultury.

Poznámka:

<sup>1</sup> Srov. např. I. Peškař, Sídlíště z období únětické a velatické kultury v Rajhradě. Přehled výzkumů 1957, Brno 1958, 39–41; J. Ondráček, Únětické sídlíště v Rajhradě. Přehled výzkumů 1960, Brno 1961, 54; I. Peškař, Nálezy ze sídlíště velatické kultury v Rajhradě. Přehled výzkumů 1962, Brno 1963, 36–37; týž, Nové únětické nálezy z Rajhradu. Přehled výzkumů 1964, Brno 1965, 34, tab. 4.

# KLEINE FUNDE AUS DER AUNJETITZER-SIEDLUNG IN RAJHRAD

(Bez. Brno-venkov)

Im südlichen Teile der Gemeinde Rajhrad, von dem schon aus früheren Jahren zahlreiche bronzezeitliche Funde<sup>1</sup> vorliegen, störte man bei einem Hausbau im Jahre 1967 eine kleinere Grube, die etwas Scherbenmaterial von verschiedenen Aunjetitzer Gefäßen enthielt.

---

## DALŠÍ NÁLEZY Z TVRDONIC

(okr. Břeclav)

JAROMÍR ONDRÁČEK, AŮ ČSAV Brno

Koncem ledna 1967 oznámil p. Nešpor, že v písčínku JZD Tvrdonice byly vybagrovány pravěké střepy. Při návštěvě naleziště dne 2. 2. 1967 jsme zjistili, že v místě, kde se odebírá písek, není patrný žádný pravěký objekt. Od dělníků jsme však získali několik věteřovských střepů, které jsou prý z jam, rozrušených začátkem roku. Místo nálezů je vzdálené asi 5 m od objektů, prozkoumaných v roce 1966. (Srv. J. Ondráček, Přehled výzkumů 1966, 27, 28.)

## WEITERE FUNDE VON TVRDONICE

(Bez. Břeclav)

Von den Arbeitern der Sandgrube bei Tvrdonice erhielten wir am 2. II. 1967 einige Aunjetitzer Keramikscherben. Die Funde entstammen angeblich zerstörten Gruben, die in einer Entfernung von etwa 5 m von Objekten lagen, die im Jahre 1966 untersucht wurden.

---

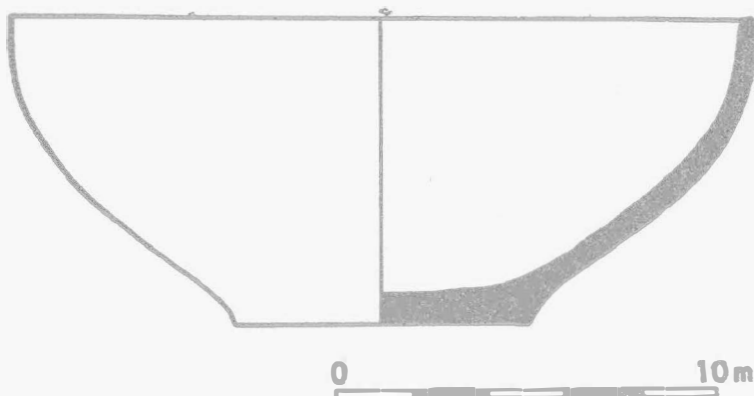
## VĚTEŘOVSKÁ JÁMA Z DUBU NAD MORAVOU

(okr. Olomouc)

ZORA TRŇÁČKOVÁ, Vlastivědný ústav, Olomouc

(Obr. 4)

Oblast jižně od Olomouce na pravém břehu Moravy až k Tovačovu je známa řadou archeologických lokalit z různých období pravěku. V nálezích je zastoupena i kultura věteřovského typu, a to hlavně na sídlišti v Charváttech.<sup>1</sup> Dokladem jiného sídliště této kultury je jáma, zachycená v r. 1967 u domu čp. 6 v jižní části obce Dub nad Moravou (v blízkosti zahradnictví JZD). Jáma byla zjištěna na svahu nad silnicí Dub nad Moravou – Nenakonice a nad Mlýnským náhonem, te-



Obr. 4.

Dub nad Moravou (okr. Olomouc). Miska, inv. č. A 8816. — Schale, Inv. Nr. A 8816.

## PŘEHLED VÝZKUMŮ 1967

Vydává: Archeologický ústav ČSAV, pobočka v Brně, sady Osvobození 17/19  
Odpovědný redaktor: Prof. dr. Josef Poulik, DrSc.  
Redaktoři: Dr. A. Medunová, dr. J. Meduna, dr. J. Řihovský  
Překlady: Helena Plátková  
Kresby: B. Ludíková, tab. 1—3 dr. B. Klima, tab. 8, 11—13 S. Ševčík  
Na titulní obálce: Bronzový závěsek ze slovanského hradiska v Mikulčicích  
Tiskem: Grafia, n. p., Brno, provozovna 04, Gottwaldova 21  
Vydáno jako rukopis — 450 kusů — neprodejné  
59/104/68.