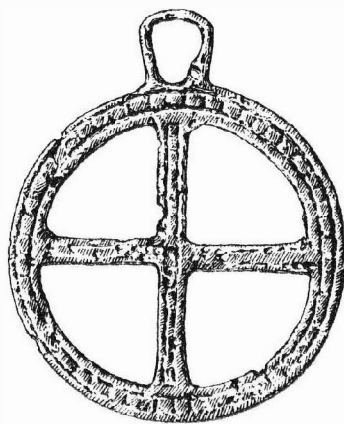


ARCHEOLOGICKÝ ÚSTAV ČESKOSLOVENSKÉ AKADEMIE VĚD
POBOČKA V BRNĚ

PŘEHLED VÝZKUMŮ 1967



BRNO 1968

**HRNČÍŘSKÁ DÍLNA
ZE SKLONKU II. STOLETÍ N. L. V CHR LICÍCH
(okr. Brno-venkov)**

R. M. PERNIČKA, Filosofická fakulta UJEP Brno

(Tab. 43—44)

Z archeologického naleziště, ležícího při jižním okraji Chrlice (jižně od chrlického nádraží), pocházejí nálezy několika kultur z doby bronzové (kultura únětická a mohylová) a z doby železné (zastoupena doba halštatská, laténská a římská). Hrubší střepový materiál z doby římské svědčí o tom, že zde tehdy existovala osada,¹ která však dosud nebyla blíže zkoumána a proto nelze s jistotou mluvit ani o jejím územním rozsahu. Pokud lze podle místního výskytu nálezů soudit, prostírá se zmíněné naleziště přibližně od silnice, směřující do Rebešovic na východ přes zářez železniční trati Chrlice—Sokolnice a dále proti svahu směrem k SV až přibližně po vrstevnici o nadmořské výšce 225 m, zhruba do míst, kde byl dříve písečník Fr. Černého, známý několika staršími nálezy.² Na jihu tvoří patrně hranici dnes již zanikající potůček, na severní straně pak naleziště překryla jižní část obce a částečně asi též nádražní prostor.

Toto naleziště (na němž k prvním náhodným nálezům pravděpodobně došlo před rokem 1937)³ bylo v posledních letech silně porušeno výstavbou obilních sil při východní straně železniční trati a stavbou rozsáhlých hospodářských objektů JZD Chrlice na terénu jihozápadně od míst, kde se železniční trať počíná stáčet k východu. Za těchto okolností nelze již pomýšlet na komplexní archeologický výzkum, nelze však vyloučit možnost významných nálezů, jak se ukázalo právě v minulém roce.

Vzhledem k tomu, že při terénních úpravách byly na obou staveništích zničeny pravěké objekty, rozhodli se členové Vlastivědného kroužku při Osvětové besedě v Chrlicích — vedeni pp. L. Davidkem (nynější laborant katedry prehistorie UJEP v Brně) a Z. Smutným — provést na jaře 1967 zkusmou zachraňovací akci. Svou pozornost zaměřil na bortící se stěnu umělého terénního stupně. probíhajícího podél severní strany hospodářských budov JZD, neboť zde zjistili kromě ojedinělých střepů i nápadný shluk říčních škeblí. Pro vlastní výzkum bylo zvoleno místo při východním konci zmíněného stupně, bezprostředně u rampovitého výjezdu na pole, který zvyšoval nebezpečí porušení terénu. Výkop, prováděný po vrstvách 20 cm silných, byl postupně rozšiřován až na plochu asi 410 × 470 cm.⁴

Při výzkumu byl zachycen větší porušený objekt s dusanou podlahou v hloubce asi 80 cm pod dnešním povrchem, vybavený zvláště upravenou pracovní plochou o rozměrech 110 × 170 cm, vytvořenou zvýšeným mazanícovým stupínkem a orientovanou delší osou ve směru Z—V. Na jižní straně, u stěny terénního stupně, bylo v hloubce okolo 70 cm objeveno prohnuté oválné dno hrnčírské pece o rozměrech 90 × 120 cm a v jeho blízkosti tři kruhové jamky, které neměly vysloveně charakter kulových jamek. Přesnou půdorysnou dispozici objektu a jeho konečnou velikost se nepodařilo zjistit; byla-li hrnčírská pec vně objektu, což se zdá být z praktických důvodů pravděpodobnější, stála patrně v těsné blízkosti objektu. V každém případě je třeba počítat s tím, že tento objekt byl prostornější než obvyklé obytné objekty téže doby.

Zůstává-li půdorysná dispozice objektu (a ovšem i způsob jeho svrchní výstavby) v mnohém nejasná, není na druhé straně, díky výmluvnému svědectví drobných nálezů, pochybnosti o jeho funkci a datování. Bohatý nálezový materiál reprezentují především keramické doklady (zastoupené hlavně fragmenty hliněných nádob) a početné zvířecí kosti. Chronologický a procentuální profil kulturně zařaditelných keramických dokladů pak ukazuje, že vlastní objekt s pecí patří době římské. Nejhezčím hrnčírským výtvozem je velká ostrohanná mísa, bohatě zdobená na těle pod ostrým přelomení kombinací čtyř ornamentálních technik, která je vynikajícím představitelem jemné domácí keramiky z doby jejího rozkvětu v II. století n. l. Dále jsou zde zastoupeny terinovitě a miskovitě tvary, pohárek na nožce vícemilického typu, vázička s kulovitým tělem, esovitě profilované hrncovitě tvary, velká zásobnicová nádoba, středodunajské prstencové misky aj. V tomto pestrém materiálu se setkáváme s některými tvarovými a ornamentálními prvky, jejichž používání po polovině II. století doznívalo, nebo naopak s prvky, jež se počaly objevovat právě v průběhu druhé poloviny téhož století. Proto je třeba podle našich současných znalostí datovat závěrečnou fázi existence odkrytého objektu zhruba do doby okolo r. 175 n. l.

O tom, že objekt byl hrnčírskou dílnou, svědčí kromě upravené pracovní plochy a zbytků pece zejména drobné nálezy. Ve spodní vrstvě výplně byly totiž nalezeny nejen celistvější a fragmentální doklady hotové vypálené keramiky, ale též dvě vytvarované misky jednoduchých tvarů, které ještě nebyly náležitě vypáleny a při dotyku se rozpadaly. Dále bylo odtud získáno více než 15 kusů zhruba kulovitých dávek hrnčírské hlíny, dosud nepoužitě, a 22 kusů tkalcovských závaží kuželovitého tvaru, z nichž několik nebylo ještě opatřeno provrty k zavěšení. Tyto drobné nálezy současně dosvědčují, že činnost dílny byla náhle přerušena. Prostředí si částečně zachovalo vzhled, který mělo v kritické době, z větší míry však bylo zničeno a předpokládaná nadzemní konstrukce asi lehla popelem (silně popelovitá vrstva nad dusanou podlahou).

Jestliže nyní přihlédneme k datování objektu, které vyplývá z rozboru keramiky, nabízí se nám pochopitelně možnost uvést zánik této hrnčířské dílny do souvislosti s bouřlivými událostmi tzv. markomanských válek, k jejichž ničivým účinkům dosud na Moravě nemáme prokazatelné svědectví. V kladném případě by to byl první důkaz škod, jichž se tehdy domácí obyvatelstvo prostě nemohlo vyvarovat, a současně i významný ukazatel pro posouzení otázky, kam až tehdy mohly proniknout útočící oddíly římské armády. Těmito okolnostmi získávají nové objevy v Chrlicích výjimečné postavení a mimořádný význam pro studium historického pozadí doby římské na Moravě.

P o z n á m k y :

- ¹ Ve svém seznamu moravských lokalit z doby římské registruji tuto osadu jako lokalitu Chrlice II.
- ² Jde zejména o porušený ženský kostrový hrob z období stěhování národů, přičítaný původně pozdní době římské. Srov. E. Beninger—H. Freising, Die germanischen Bodenfunde in Mähren, 1933, 20; I. L. Červinka, Anthropologie 14 1936, 117, obr. 13; nověji též B. Dostál, SPFFBU E 10 1965, 363 n., tab. VI:9.
- ³ Lépe jsou však známy až nálezy ze sběru MUDr. P. Němce, viz archiv AÚ ČSAV v Brně, č. j. 1757 (keramické doklady inv. č. 352-1 až 9/57).
- ⁴ Podrobné zpracování tohoto výzkumu bylo uveřejněno ve Sborníku prací filosofické fakulty brněnské university, v archeologicko-klasické řadě E, č. 13/1968, str. 117—138, tab. XXIII.—XXVIII. Příslušný nálezový materiál je v majetku Vlastivědného kroužku při OB v Chrlicích a zatím nebyl inventován.

DIE TÖPFERWERKSTATT AUS DER ZWEITEN HÄLFTE DES 2. JAHRHUNDERTS U. Z. VON CHR LICE (Bez. Brno-venkov)

Von der südlich vom Bahnhof in Chrlice gelegenen archäologischen Fundstelle (Chrlice II), die sich in den südlichsten Teilen der Gemeinde befindet, liegen derzeit bronzezeitliche, hallstattzeitliche, latènezeitliche und kaiserzeitliche Funde vor. Da diese Fundstelle durch die rege Bautätigkeit in diesem Bereich in den letzten Jahren stark gestört wurde, entschlossen sich im Frühjahr 1967 die Mitglieder des historischen Zirkels in Chrlice, eine kleinere Probegrabung im besonders gefährdeten Raum nordöstlich der neuen Wirtschaftsgebäude der LPG durchzuführen.

Auf einer Fläche von etwa 410 × 470 cm legte man die Reste einer Töpferwerkstatt frei. Der Fußboden der Werkstatt lag annähernd 80 cm unter der heutigen Oberfläche und war mit einer eigens hergerichteten Arbeitsfläche mit Lehmewurf (Lehmestrich) und einem Töpferofen ausgestattet. Leider gelang es bei der Ausgrabung nicht, die genaue Grundrißgliederung dieses Objekts zu ermitteln.

Die hier angetroffenen Funde gestatten die Datierung der Töpferwerkstatt in die römische Kaiserzeit, genauer in die zweite Hälfte des 2. Jhs. und zeugen von der lebhaften Tätigkeit in dieser Werkstatt und von ihrem jähen Abbruch. Unsere besondere Aufmerksamkeit verdient vor allem die reich verzierte scharfkantige Schüssel, die zu dem Schönsten gehört, was die heimische kaiserzeitliche Töpferkunst in Mähren schuf, von dem wir Kunde haben.

Die festgestellte Zeitstellung der Werkstatt von Chrlice gestattet uns den plötzlichen Abbruch der Tätigkeit hier mit den verhängnisvollen Ereignissen der sog. Markomannenkriegen in Zusammenhang zu bringen. Sollte sich diese Annahme als richtig erweisen, so hätten wir in diesem Fund einen bedeutungsvollen Beitrag zur Geschichte der kaiserzeitlichen Epoche in Mähren zu sehen und gleichzeitig einen wichtigen Beleg, der uns die Frage, wie weit die Legionen des römischen Heeres nach Mähren vorgedrungen waren, erhellen hilft.

EIN NEUENTDECKTES SIEDLUNGSOBJEKT AUS DER VÖLKERWANDERUNGSZEIT IN LOVČIČKY (Bez. Vyškov)

JAROSLAV TEJRAL. AÚ ČSAV Brno

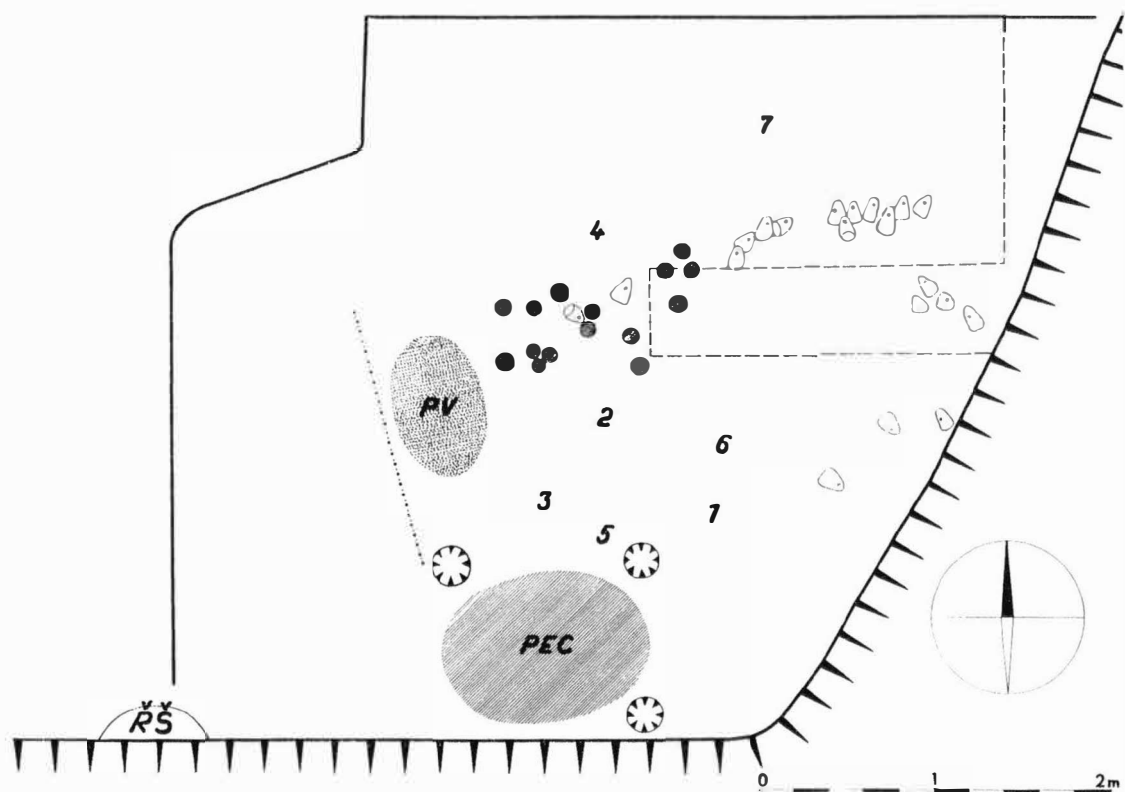
Ende August des Jahres 1967 legte man in der Lehmgrube der Otnicer Gemeindeziegelei (Gemarkung der Gemeinde Lovčičky) zwei Siedlungsobjekte frei. Das erste enthielt nicht genügend überzeugendes Scherbenmaterial und die kulturelle Zuweisung dieses Objekts blieb darum fraglich. Im zweiten fand man Bruchstücke von Töpfen, die aus gröberem Ton auf der Drehscheibe gefertigt waren. Nach mährischen Entsprechungen ist diese Abfallgrube in den Beginn der Völkerwanderungszeit zu datieren.¹

Anmerkung:

- ¹ J. Ondráček a J. Tejral, Obytný objekt z počátku doby stěhování národů v Lovčičkách u Vyškova, Pam. arch. 55 1944, 363 n.

PŘEHLED VÝZKUMŮ 1967

Vydává: Archeologický ústav ČSAV, pobočka v Brně, sady Osvobození 17/19
Odpovědný redaktor: Prof. dr. Josef Poulik, DrSc.
Redaktoři: Dr. A. Medunová, dr. J. Meduna, dr. J. Řihovský
Překlady: Helena Plátková
Kresby: B. Ludíková, tab. 1—3 dr. B. Klima, tab. 8, 11—13 S. Ševčík
Na titulní obálce: Bronzový závěsek ze slovanského hradiska v Mikulčicích
Tiskem: Grafia, n. p., Brno, provozovna 04, Gottwaldova 21
Vydáno jako rukopis — 450 kusů — neprodejné
59/104/68.



Tab. 43.

Chrlice (okr. Brno-venkov). Plánek výzkumu hrnčířské dílny s pecí. Čárkovaně — dočasná hranice výzkumu s kontrolním blokem, který překrýval severní část zvláštní pracovní plochy. Hlavní keramické nálezy: ostrohranná miska (1), zlomky zásobnice (3, 4), nevypálené misky (5, 6), vazička (7), shluk stiepů ve vyšší vrstvě (2). Poloha kalcovských závaží a dávek hrnčířské hlíny je vyznačena schématickými znaky. PV — mělké zahloubení s popelovou vrstvou. ŘŠ — shluk říčních škeblí. — Grabungsplan der Töpferwerkstatt mit Ofen. Gestrichelt — die derzeitige Grabungsgrenze mit Kontrollblock, der den nördlichen Teil der eigens hergerichteten Arbeitsfläche bedeckte. Die wichtigsten Keramikfunde: scharfkantige Schale (1), Vorratsgefäßscherben (3, 4), ungebrannte Schalen (5, 6), kleine Vase (7). Scherbennest in der höheren Schicht (2). Die Lage der Webgewichte und die vorbereiteten Tonmassenmengen sind durch schematische Zeichen kartiert. PV — flache Eintiefung mit Aschenschicht. ŘŠ — Flußmuschelanhäufung. (Kresba — Zeichnung: Pernička—Kamenská.)



Tab. 44.

Chrlíec (okr. Brno-venkov). Nález z hrnčičské dílny. — Funde aus der Töpferwerkstatt.