

ARCHEOLOGICKÝ ÚSTAV ČESKOSLOVENSKÉ AKADEMIE VĚD
POBOČKA V BRNĚ

PŘEHLED VÝZKUMŮ 1967



BRNO 1968

ze středního (slezského) období. Podobně i hrnek se dvěma uchy a dvěma lištami pod hrdlem je ještě velmi podobný starším tvarům hrnků. Poklička, která se dochovala ve zlomcích, patřila k jinému hrnku, protože má větší průměr. Snad pochází z jiného hrobu spolu se střepy z jiných hrnků. Větší baňatá nádoba s nízkým prohnutým hrdlem je tvarem typologicky vyspělejší, již z pokročilejšího stadia halštatského (platěnického) období. Mísa se zataženým okrajem se profilací zdá být také mladší. Drobnější keramika, která patrně také byla v těchto hrobech zastoupena byla asi přehlédnuta, zvláště byla-li rozpadlá ve střepy. Dochoval se jen střep ode dna menší baňaté nádoby a jiný střep ze silnostěnné nádoby.

Nálezy z hrobů v Gorkého ulici je doloženo pohřebiště, které patřilo velkému sídlišti lužické kultury na severozápadním svahu návrší. Pozůstatky tohoto sídliště byly zničeny již před desítkami lety hlínky bývalé Zajčkovy cihelny.¹ Na tomto návrší však byly zachovány žárové hroby již v letech 1941 a 1942 při stavbách v Dykové ulici. Podle nálezů, dochovaných v muzeu, byly to hroby jak ze staršího lužického období, tak také hroby z halštatského (platěnického) období.² I když mezi oběma místy je vzdálenost okolo 500 m, není vyloučeno, že tyto hroby patřily k jednomu pohřebišti společně s hroby z Gorkého ulice.

Poznámky:

¹ J. Slovák, Čas. vlast. mus. v Olomouci 9 1893, 27; I. L. Červinka, Morava za pravěku, 226.

² Zprávy I. L. Červinky a J. Hlobila v Archivu AÚ Brno, č. j. 520/59, 1301/46.

EIN FUND LAUSITZER-KERAMIK IN KROMĚŘÍŽ

Unweit der großen Siedlung am rechten Ufer der March¹ entdeckte man auch Branngäber, die zum Teil bei den Bauarbeiten in den Jahren 1963 und 1967 zerstört wurden. Die gerettete Keramik gehört der hallstattzeitlichen (Plätenicer) Phase der Lausitzer Kultur an. Andere Gräber wurden schon in den Jahren 1941 und 1942 an einer etwas weiter entfernt gelegenen Stelle vernichtet. Vielleicht gehörten beide Gräbergruppen zu einem größeren Gräberfeld, das während des ganzen Verlaufs der Lausitzer Kultur belegt worden war.²

VLACHOVICE — „ĎULŮV KOPEC“ 1967 (okr. Gottwaldov)

JIRÍ PAVELČÍK, AÚ ČSAV Brno
(Tab. 32:2—7)

Vzhledem k lesním pracím (zalesňování) musel být v roce 1967 ukončen výzkum severní části žárového pohřebiště na „Ďulově kopci“ u Vlachovic (okr. Gottwaldov). Výkopové práce se soustředily do východní části severní skupiny, jehož hranice se nám zde podařilo stanovit. Méně úspěšní jsme byli v severním úseku na ploše mezi systematickým výzkumem a okrajovou částí prokopanou dr. Richtrem. Mohli jsme zde položit sondu pouze o ploše 28 m². Zbytek neprobádaného území (zhruba 50—70 m²) byl již zalesněn. V uvažované ploše zůstal i hrob mohyly 47/66 (322), z níž jsme v roce 1966 prozkoumali jen západní polovinu konstrukce. Sondy při jižním okraji severní skupiny opětně potvrdily, že jižní a severní uskupení mladších pohřbů (od lužické III až po platěnická I) byla od sebe oddělena a ojedinělé hroby ve „hluchém prostoru“ náležejí střednímu úseku lužické kultury a jeho „řadovému pohřebišti“ velkých mohyl, sledujícím vrstevnice kopce.

Během výzkumu jsme prokopali cirka 400 m² plochy, na níž jsme zachytili 73 hrobů. Převážná většina z nich náležejí mladšímu stupni lužické a slezské kultury. Mezi zjištěnými objekty převažují jámové hroby s kamenným obložením pohřbu, zasypané zbytky hranice. Nad nimi se nacházely nevelké, jednovrstvé kamenné konstrukce kruhového tvaru, které byly převážně narušeny při dalším pohřbívání. Jen ojediněle se vyskytly pravé skříňkové hroby (př. 42/67), budované z pískovcových ploten. O mohylových konstrukcích můžeme mluvit pouze ve dvou případech. V okrajových částech skupiny jsme narazili, obdobně jako u uskupení jižního, na několik hrobů s odlišnou konstrukcí. Jejich základ tvořila kupa drobného lomového kamene (jinak se běžně používal na lokalitě sbíraný povrchový ovětralý kámen), pod níž se nacházela pouze čmouha popele s několika uhlíky a drobnými kůstkami. Rovněž prosté hroby v jamách bez milodarů se vyskytly jen ojediněle.

Řada hrobů opětně vykazovala stopy vykrádání. Nasvědčovaly tomu především silně rozrušené nádoby. Části z nich jsme nacházeli porůznu dislokované v pohřební komoře, i v jejím blízkém okolí. Přímo klasickým dokladem vyloupení se ukázala být mohyla 53/67 s mohutnou kruhovou konstrukcí prstencovitého tvaru, která byla ve východní části nepatrně porušena. Další průzkum pak ukázal, že v místě narušení se nacházel hrob, zasypaný okolní žlutkou a pískem, který byl zcela zničen, nádoby

z něho vybrány a rozptýleny v širokém okolí. V průběhu výzkumu získané poznatky potvrzují již vyslovenou tezi, že cílem vykrádačů byl bronz a patrně i sklo a jantar, které musely být vyzvedávány z hrobů krátce po jejich uložení, dokud bylo lze ještě rozpoznat nejen konstrukce věnců, nýbrž i místo nálezu vlastní pohřbu, neboť kamenné věnce překrývající hrobové jámy jsou vždy narušeny přesně nad nimi.

Hroby obsahovaly běžnou výbavu. Jako popelnice sloužilo převážně osudí, řidčeji terina nebo latka. Vždy je kryla mísa. V urně na kůstkách nebo jen na popelu stál šálek nebo koflík a drobná nádobka (osudíčko, okřínek, konvička). V jednom případě (hrob 30/67) se nacházela v urně na kůstkách „kojenecká láhev“, tj. konvička s kolínkovým vrtaným uchem. Výbavu hrobů doplňovaly další nádoby — zejména latky, menší osudí, koflík nebo šálek. Ojediněle jsme našli v hrobě 57/67 šterchátka (druhé na lokalitě). Kovových milodarů, vzhledem k výše řečenému, jsme zjistili málo, převážně silně ztrávené jehlice (3 ks). Pod jedním z kamenů konstrukce věnce hrobu 30/67 ležela železná tyčinka s vývalky. Opětovně jsme v jednotlivých případech zjistili ukládání zrnitěrek do konstrukcí věnců.

VLACHOVICE — „ĎULŮV KOPEC“ 1967

(Bez. Gottwaldov)

Die achte Grabungsetappe der Plangrabung auf dem Urnengräberfeld von Vlachovice (Bez. Gottwaldov) hatte die Untersuchung der nördlichen Gräbergruppe zum Ziel. Es gelang uns, ihre östliche Grenze festzustellen und ihre Abgrenzung gegenüber der südlichen Gräbergruppe sicher nachzuweisen. Auf einer Fläche von ungefähr 400 m² ergruben wir 73 Gräber. Es überwiegen Grubengräber mit Aschenschüttung und einer von Steinen umgebenen Bestattung. Selten wurden einfache Grubengräber und Sandsteinplattengräber festgestellt. Über jedem Grab fand sich ein Steinkranz von rund 2 m Durchmesser. Hügelkonstruktionen gab es nur zweimal. Durch einen eigenartigen Grabbau zeichnen sich die Gräber am Rande des Gräberfeldes aus. Sie werden von Haufen kleiner Steine gebildet; unter diesen fanden wir Aschenstreifen mit Kohlenstückchen und vereinzelt Knöchelchen. Ein verhältnismäßig großer Teil der Gräber war ausgebaut. Bronze-, Glas- und Bernsteingegenstände wurden vornehmlich geraubt. Im Fundgut herrschen Keramikfunde vor: Amphoren, Schalen, Terrinnen, Milchtöpfe, kleine Amphoren, Kannen, Schälchen und Tassen, vereinzelt erscheint eine Tonklapper und eine sog. „Säuglingsflasche“. An Metallfunden erweckt namentlich der Eisenstab aus Grab Nr. 30 unsere Aufmerksamkeit.

Die Gepflogenheit, zur Konstruktion des Steinkranzes auch Mahlsteine zu verwenden, dürfen wir als besondere Eigenart der Nekropole betrachten. Der überwiegende Teil der im Jahre 1967 ergrabenen Gräber kann voraussichtlich dem Zeitraum — Lausitzer Phase III bis schlesische II (Ha bis HB) zugewiesen werden.

POPELNICOVÉ POHŘEBIŠTĚ V TOVAČOVĚ

(okr. Přerov)

MARIE JAŠKOVÁ, ● VM Přerov

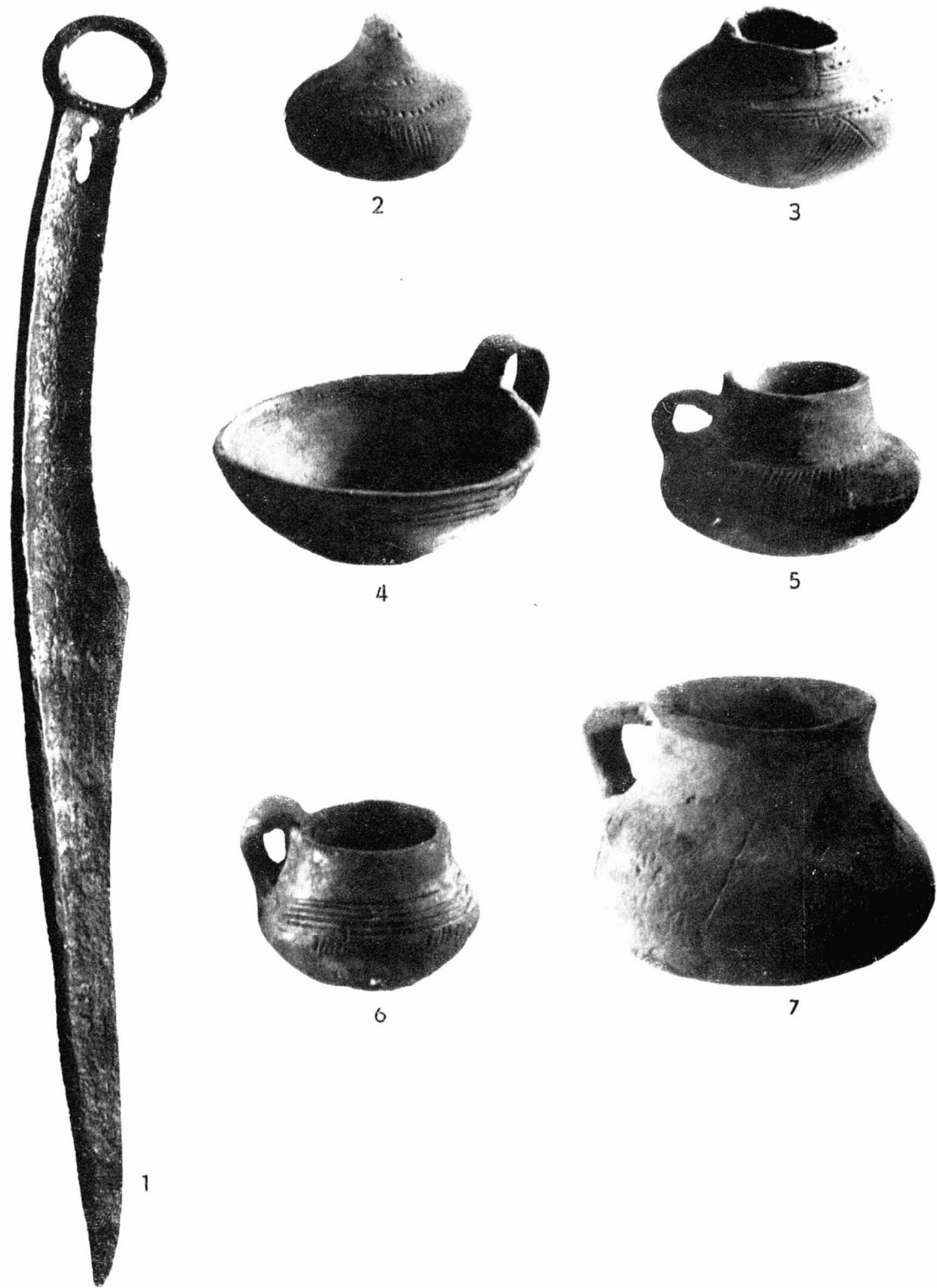
(Tab. 33)

Při hloubení žlábků pro základ plotu u závodu Prefa v Tovačově (osada Anín) v červenci 1965 bylo vyhrnuto množství zlomků keramiky, tři celé nádoby a úlomky spálených kůstek. Zlomky pocházely asi z 10 nádob. Keramiku lze přiřít nejmladší fázi staršího a počátku středního lužického období podle Nekvasilova dělení moravského materiálu.¹ Starý název polí v těchto místech byl „Na basách“ (nebo „Basy“). Tato lokalita je známa již z dřívějších dob. Při stavbě cukrovaru, změněného dnes na závod Prefa, dráhy a silnice, se přišlo na archeologické památky z období kultury volutové, únětické a lužické.² V přerovském muzeu je uložena část těchto nálezů. Lužická keramika odpovídá málo pokročilé fázi staršího lužického období. Protože nový nález představoval vývojově mladší tvary než nálezy dřívější, byl v Tovačově v r. 1967 proveden výzkum, který měl ukázat, navazuje-li starší část pohřebiště na mladší a je-li tu možno zachytit kontinuitu vývoje.

Sonda o rozměru 10×20 m byla vedena od místa nálezu z r. 1965 podél západní stěny plotu. Delší osa měla směr sever—jih, kratší východ—západ. Uprostřed byl ponechán kontrolní profil, kterým byla sonda rozdělena na dvě části. V severní polovině byly jen tři hroby, poměrně značně od sebe vzdálené. V jižní polovině bylo 14 hrobů v menších vzdálenostech od sebe, někdy až těsně u sebe uložených, především v jihovýchodní části sondy. Ke shluku hrobů v tomto místě je nutno přiřít i hrob z r. 1965, označený A (plánek výzkumné sondy). Směr hrobových jam byl buď se-

PŘEHLED VÝZKUMŮ 1967

Vydává: Archeologický ústav ČSAV, pobočka v Brně, sady Osvobození 17/19
Odpovědný redaktor: Prof. dr. Josef Poulik, DrSc.
Redaktoři: Dr. A. Medunová, dr. J. Meduna, dr. J. Řihovský
Překlady: Helena Plátková
Kresby: B. Ludíková, tab. 1—3 dr. B. Klima, tab. 8, 11—13 S. Ševčík
Na titulní obálce: Bronzový závěsek ze slovanského hradiska v Mikulčicích
Tiskem: Grafia, n. p., Brno, provozovna 04, Gottwaldova 21
Vydáno jako rukopis — 450 kusů — neprodejné
59/104/68.



Tab. 32.

1. Hradec (okr. Opava). Bronzový nůž. — Bronzemesser; 2—7. Vlachovice (okr. Gottwaldov). Keramika z pohřebiště lužické kultury. — Keramik vom Gräberfeld der Lausitzer-Kultur.