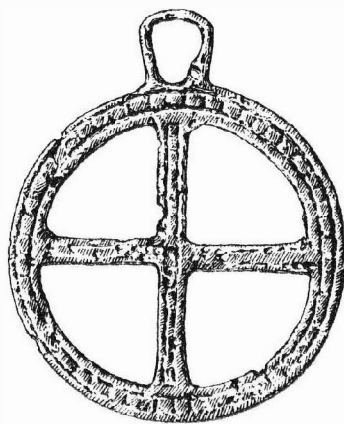


ARCHEOLOGICKÝ ÚSTAV ČESKOSLOVENSKÉ AKADEMIE VĚD
POBOČKA V BRNĚ

PŘEHLED VÝZKUMŮ 1967



BRNO 1968

obvod lebky (23)	528
délkošířkový index (I 1)	70,6 — dolichokran:
transv. frontoparietální index (I 13)	73,2 — curymetop

Jde tedy o dolichomorfní lebku, u níž je obtížné určit pohlaví zemřelého; proto u označení absolutních měr uvádím dvě charakteristiky.

3. Zlomek lebeční klenby dospělého muže, zemřelého ve věku matusus, přesněji asi mezi 40 a 50 lety. Zachovala se většina čelní šupiny a části obou temenních kostí, lebeční švy srůstají (na lamina interna je šípový šev již obliterován). Nadočnicové oblouky jsou výrazně vyklenuty (glabella je poškozena), horní okraje obou očnic jsou velmi tlusté.

4. Větší zlomek čelní šupiny z mužské lebky a několik dalších fragmentů lebečních kostí. Glabella je středně vyklenuta, horní okraj pravé očnice je tlustý, nadočnicové oblouky středně výrazné. Všechny lebeční kosti jsou tlustostěnné, věncový šev byl zřejmě zcela otevřen. Diagnóza pohlaví na základě tohoto zlomku samozřejmě není bezpečná, ale přece je větší pravděpodobnost, že jde o pozůstatky muže.

5. Zlomky gracilních lebečních kostí, čelní šupiny, týlní šupiny a obou kostí temenních, švy mezi nimi jsou zcela otevřené. Vzhledem k tomu, že mezi částmi postkranálních skeletů, které byly spolu s těmito lebkami nalezeny, jsou také necipifyzované dlouhé kosti, je možné, že v tomto případě jde o lebku, která patří k těmto pozůstatkům, tedy o lebku nedospělého člověka.

Kromě těchto vyjmenovaných částí lebek byly v nález, předloženém k rozboru, ještě další zlomky lebek (části dvou horních čelistí, zlomky dvou spánkových kostí aj.), u nichž není možné zjistit, ke které z popsaných lebek patří.

Celkově tedy můžeme shrnout, že v nález z Holasovic byly rozeznány pozůstatky jedné ženy, dvou mužů, jedné další dospělé osoby a jedné osoby nedospělé. Zachovala se ovšem jen malá část pozůstatků těchto osob, většinou ve zlomcích, některé fragmenty jsou, jak již bylo řečeno, ohořelé a mezi těmito lidskými kostmi jsou i zlomky kostí zvířecích. Za této situace se samozřejmě vynoří myšlenka, že může jít o svědectví antropofagie. Ovšem z antropologického hlediska nejsou pro tento názor doklady, na kostech nejsou patrné stopy umělých zásahů.

DER ANTHROPOLOGISCHE BEFUND ÜBER DIE MENSCHENKNOCHENFUNDE VON HOLASOVICE

Bei der Rettungsgrabung in Holasovice im Juni 1967 hob V. Šikulová auf einem äneolithischen Siedlungsplatz u. a. auch Menschenknochen. Nach der anthropologischen Analyse stammen diese Knochenreste von mindestens fünf Personen. Es handelt sich um Überreste einer erwachsenen Frau, zweier erwachsener Männer, einer jungendlichen Person und einer weiteren erwachsenen, bei denen es aber nicht möglich war, das Geschlecht des Verstorbenen zu bestimmen. Es fanden sich hier sowohl Schädelteile, als auch Bruchstücke des postkranialen Skeletts, aber größtenteils konnte man nicht feststellen, ob diese Teile zusammengehören. Nur der Frauenschädel ist verhältnismäßig gut erhalten und konnte gemessen werden (die Maße sind im tschechischen Text angeführt), einige Messungen konnten auch an dem Schädel jenes erwachsenen Menschen vorgenommen werden, von dem wir nicht sagen können, ob er einem Manne oder einer Frau gehörte. Der Zustand des Fundes spricht für Anthropophagie, es fehlen jedoch vom anthropologischen Gesichtspunkt aus die Belege hierfür; Spuren künstlicher Eingriffe konnten nicht festgestellt werden

NOVÝ NÁLEZ Z BÁNOVA (okr. Uherské Hradiště)

JIRÍ PAVELČÍK. AŮ ČSAV BRNO

(Tab. i4:1-2)

Při revizi na známé lokalitě Bánov-Hrad jsme zjistili, že v severní části lomu došlo k sesuvu a obnažení kulturních vrstev. Při jejich prohlídce jsme získali z horní světle hnědé hlíny zlomky keramiky a drobné železné předměty, které lze zhruba datovat do konce XIV. až do druhé poloviny XV. stol.¹

Ve spodní černé kulturní vrstvě jsme našli zlomky bošácké keramiky s typickou výzdobou kolky, širokým brázděným vpichem a slámováním. Vedle střepů zaujaly naši pozornost dvě drobné kostěné ploténky, získané přímo z vrstvy, u nichž bych se chtěl pozastavit.

Prvá z nich má tvar obdélníka se zkosenou jednou (nebo oběma?) z kratších stran, zatímco druhá je odlomena a chybí. Ploténka byla vyřezána z kompakty ploché kosti a na své svrchní straně je

pečlivě vyleštěna. Podélně je lehce prohnutá. Okraj kratší z obou delších stran lemuje nepravidelná strmá klikatka pozitivně vyrytá vrubořezem mezi dvě předrýsované tenké linie. Při kratší stěně jsou umístěny dva otvůrky a třetí sedí uprostřed dochované délky klikatky. Zbytky eruptivních kráterků na rubové straně destičky dokazují, že otvory byly vrtány poměrně tupým předmětem pod velkým tlakem nebo že vznikly při přímém přibití destičky na podložku. Funkce ploténky není jasná. Lze toliko konstatovat, že patrně sloužila k intarzování nějakého blíže nedefinovatelného předmětu (koňský postroj, sedlo, řemen, toulec, rukojeť nože?). Rozměry: D — 57 mm, š — 16 mm, s — 1,5 mm, Ø ot — 2 mm (Tab. 14:2).

Druhá ploténka má tvar obdélníka a byla odlomena z většího předmětu, který měl zaoblené rohy (na destičce je dochován jen jeden a i ten je oštipán). Okraje předmětu lemovala měkká klikatka — skoro až vlnice — pozitivně provedená vrubořezovou technikou mezi předem předrýsované dvě jemné linie. Proti rohům do úhlů, které svírají linie klikatky, byly umístěny po jednom otvůrky. Rubní stranu destičky pokrývají nepravidelně vedené podélné linie. Z dochovaného rohu vybíhají tři kolmé linie, které přibližně sledují průběh okraje. Po poškození původního předmětu byla na nalezené části polovina lomu zbroušena a destička nově používána jako nůž či škrabka. Předmět byl vybroušen patrně z kompakty jeleního parohu nebo dlouhé kosti velkého savce (tur). Rozměry: D — 47 mm, š — 16 mm, s — 1 mm, Ø ct — 3,5 mm (Tab. 14:1).

Funkce a původní účel předmětu, z něhož byla destička č. 2 odlomena, není zcela jasný. Způsob zpracování kosti, výzdoba a umístění otvorů nás opravňují vyslovit domněnku, zdali se nejedná o pásovou záponu. Pak ovšem vystupuje otázka, jakého typu. Na základě tvaru destičky, která zřejmě představuje bázi zápony, vidíme, že s největší pravděpodobností musíme vyloučit typ Sulejovice—Veletice,² s nímž má náš kus shodnou techniku výzdoby. Závažné rozdíly však zjišťujeme v umístění otvorů, které u uvažovaného typu jsou vždy umístěny při středu dolní kratší stěny a ne v jejích rozích a ve výzdobě, která mimo okraje běží i středem předmětu. Z případného uvažování musíme patrně vyloučit i zápony typu Barca II/a,³ s nimiž má náš kus shodné rozměry a rozmístění otvorů. Naproti tomu však zjištěný stav výzdoby nedovoluje předpokládat boční vybrání — alespoň v žádném případě ne v uvažovaném tvaru. Při podrobném rozboru se ukazuje, že zápona, pochází-li z ní destička, měla tvar odpovídající typu Barca I⁴ nebo Brašov—Szöreg.⁵ Oproti druhému z nich má však na bázi méně otvorů.

Nález obou destiček v bošácké vrstvě na Bánově nás upozorňuje i na další zajímavé aspekty. Potvrzují již dřívější poznatek,⁶ že bošácká skupina se vytváří mimo jiné i za konfrontace severních a jižních kulturních prvků. (Výzdoba obou plotének ukazuje svým původem na území severně od východní Moravy — viz mapu,⁷ zatím co tvar zápony byl s největší pravděpodobností jižní). Současně upozorňují na časové vztahy mezi bošáckou keramikou a kulturou lidu se šňůrovou keramikou (a jeho prostřednictvím i s lidem se zvoncovitými poháry), v jehož prostředí má použitý výzdobný prvek svůj původ.

P o z n á m k y :

¹ Za určení děkuji J. Královi.

² L. Hájek, Kostěná industrie otomanské kultury v Barce, Slov. arch. 7 1959, 285—300.

V. Moucha, Příspěvek k časovému zařazení eneolitických pásových zápon, AR 10 1958, 62—78.

³ L. Hájek, l. c., obr. 2.

⁴ L. Hájek l. c., obr. 4:2.

⁵ L. Hájek l. c., obr. 12:2, 13:2.

⁶ Jiří Pavelčík, Eneolitická skupina s keramikou bošáckého typu na Moravě, Pam. arch. 55 1964, 279—293.

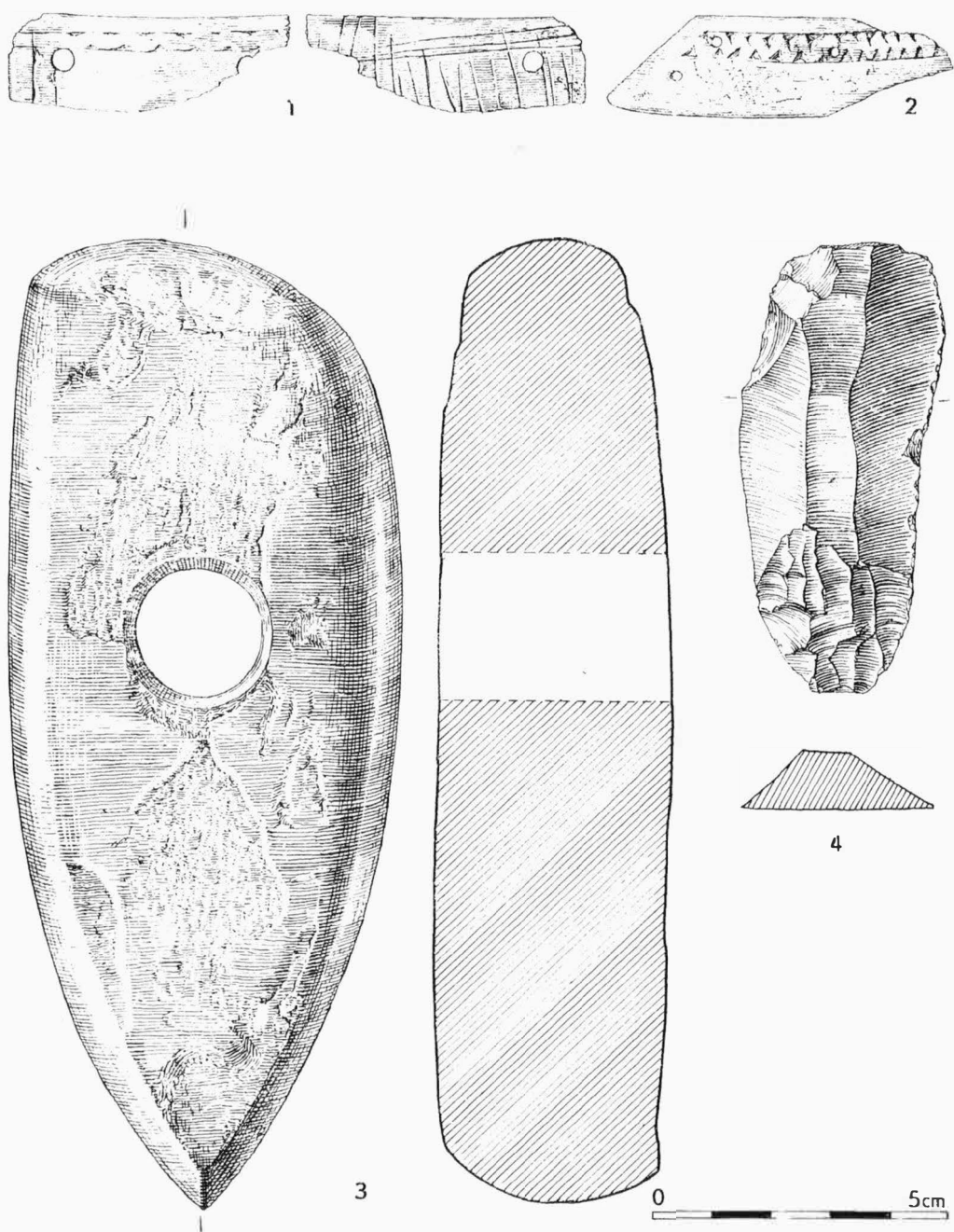
⁷ V. Moucha l. c., obr. 40.

EIN NEUER FUND AUS BÁNOV (Bez. Uherské Hradiště)

Aus den durch einen Erdbeben freigelegten Schichten gewannen wir neben Material aus dem 14. und 15. Jh. vom Hangende, Keramikfragmente vom Bošáca-Typus aus einer ungestörten Kulturschicht. Außer ihnen erweckten unsere Aufmerksamkeit zwei Knochenplatten, die eine erhabene Zickzacklinie in Kerbschnitttechnik zwischen zwei zarten Führungslinien als Verzierung tragen. Beide waren beschädigt und ihre Deutung ist nicht ganz klar. Die erste diente vermutlich als Ziereinlage oder Schmuckplatte an einem Gürtel, Pferdezaumzeug, Köcher, Messergriff (?) oder einem anderen ähnlichen Gegenstände. Die zweite stammt vielleicht von einem Gürtelhaken vom Typus Barca I⁴ oder Brašov—Szöreg.⁵ Beide Knochenplatten bestätigen die schon früher festgestellte Tatsache, daß sich die Bošáca-Gruppe unter anderem auch durch die Einwirkungen und das Zusammentreffen nördlicher und südlicher Kulturelemente herausgebildet hatte. Gleichzeitig sei hier auf die chronologischen Beziehungen der Bošáca-Gruppe und Schnurkeramik hingewiesen, denn das besprochene Zierelement hat seine Heimat in der schnurkeramischen Umwelt.

PŘEHLED VÝZKUMŮ 1967

Vydává: Archeologický ústav ČSAV, pobočka v Brně, sady Osvobození 17/19
Odpovědný redaktor: Prof. dr. Josef Poulik, DrSc.
Redaktoři: Dr. A. Medunová, dr. J. Meduna, dr. J. Řihovský
Překlady: Helena Plátková
Kresby: B. Ludíková, tab. 1—3 dr. B. Klima, tab. 8, 11—13 S. Ševčík
Na titulní obálce: Bronzový závěsek ze slovanského hradiska v Mikulčicích
Tiskem: Grafia, n. p., Brno, provozovna 04, Gottwaldova 21
Vydáno jako rukopis — 450 kusů — neprodejné
59/104/68.



Tab. 14.

1—2. Bánov (okr. Uherské Hradiště). Zlomky zdobených kostěných destiček. — Bruchstücke verzierter Knochenplatten;
 3. Kloboučky (okr. Vyškov). Kamenný s-keromlat. — Steinhammeraxt; 4. Komárov (okr. Opava). Jaspisová čepel. — Jaspisklinge.