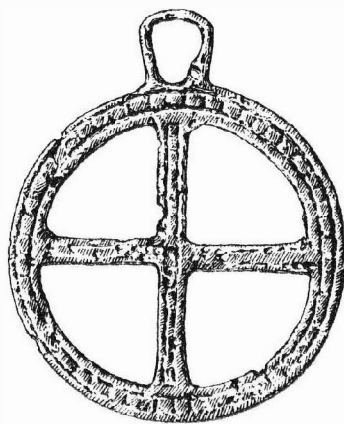


ARCHEOLOGICKÝ ÚSTAV ČESKOSLOVENSKÉ AKADEMIE VĚD  
POBOČKA V BRNĚ

# PŘEHLED VÝZKUMŮ 1967



BRNO 1968

## ARCHEOLOGICKÉ NÁLEZY 1967 VE SBÍRKÁCH MĚSTSKÉHO MUZEA V HOLEŠOVĚ

VÁCLAV MĚSÍC, Městské muzeum, Holešov

- Dobrotice. „Hradisko“: v okolí zaniklé tvrze sesbírala středověké střepy, zlomky kostí a lastur vedoucí Vlastivědného kroužku Ludmila Mucalíková z Holešova.
- Horní Lapač. Trať „Obora“: při melioraci nalezen sekeromlat (d. 160 mm, š. 70 mm, v. 47 mm).
- Hostýn. U parkoviště aut: na povrchu zeminy vyhrnuté buldozerem nalezeno několik menších laténských střepů.
- Němčice u Kroměříže. Trať „Břestsko“: se sesbíraným kamením vyhozen u polní cesty sekeromlat (d. 100 mm, š. 50 mm, v. 40 mm).
- Rymice. U kravína JZD: při stavbě silážních jam narušeny dvě jámy kultury věteřovské.
- Tučapy. Hřiště na kopanou: při stavbě tohoto hřiště buldozer rozhrnul větší množství mazanice a smíchal střepy různého stáří.
- Všetuly. „U jámy“: orbou narušeno laténské sídliště. Získány střepy z nádob, přeslen ze střepu, mazanice a kosti.
- Všetuly. „Za humny“: nalezeny středověké střepy.

---

## ZPRÁVY O DROBNÝCH ZÁCHRANNÝCH AKCÍCH ZA ROK 1967 V OKRESE ŠUMPERK

VLADIMÍR GOŠ, Vlastivědné muzeum, Mohelnice

- Třeština. V trati „Háj“ našel J. Jarmar při odkopávání řepy na okraji pole masivní sekeromlat, který tam dříve položil některý ze zemědělských dělníků.
- Moravičany. V trati „Na dílečcích“ narazili dělníci v červnu při stavbě na dvě jámy, náležející kultuře nálevkovitých pohárů.
- Dubicko. V trati „Na újezdě“ bylo při melioračních pracích na již dříve zkoumaném pohřebišti objeveno 8 dalších hrobů lužické kultury.
- Mohelnice. Při asanaci domu ve Smetanově ulici č. 6 narazili dělníci ve sklepních prostorách na nádobku, obsahující 66 pražských grošů králů Karla IV. a Václava IV.

---

## ARCHEOLOGICKÉ NÁLEZY A VÝZKUMY ZA ROK 1967 MUZEA J. A. KOMENSKÉHO V UHERSKÉM BRODĚ

JAN PAVELČÍK, Muzeum J. A. Komenského, Uherský Brod

- Uherský Brod. U kostela církve československé při opravě chodníku byly vykopány zbytky lidských kostí asi v hloubce 1,50 m. Kostí byly ve velmi špatném stavu, byly již patrně několikrát přehazovány. Pocházejí ze zbytků hřbitova, který se ve středověku kolem tohoto kostela prostíral.
- Uherský Brod. V Příční ulici (dům čís. 63) při stavbě skladiště na nábytek, při výkopu základů, byly objeveny jámy. Obsahovaly střepy keramiky, střepy kachlí, spečenou hlínu a zbytky železných předmětů. Asi 17. stol. n. l.
- Nivnice. Při drenážování v trati „Nivnické čtvrtky“ bylo zjištěno na ploše 1 km<sup>2</sup> rozsáhlé sídliště z mladší doby kamenné s moravskou malovanou keramikou.
- Uherský Brod. V trati „Za hájom“ našel Jiří Pavelčík kamennou sekeru ze zelené břidlice, hrubě otlučenou, pazourkovou štípanou industrií a úlomky keramiky. Kultura moravská malovaná.
- Vlachovice. V měsíci srpnu se pokračovalo ve spolupráci s Archeologickým ústavem ČSAV v Brně ve výkopech na „Dulově kopci“ u Vlachovic. Výkopy řídil dr. Jiří Pavelčík, CSc.

- Havříce. V trati „Nad cihelnou“ byl nalezen oboustranně nedovrtaný sekeromlat z hrubého pís-kovce, asi 8 cm dlouhý. Náleží ke keramice kanelované, jejíž rozsáhlé naleziště je v nejbližším okolí.
- Uherský Brod. Při bourání tří domů v ulici Primátora Hájka byly zjištěny zbytky staré zdi, probí-hající rovnoběžně s hradbami, které jsou od objevené zdi asi 20 m vzdáleny. Snad to byly zbytky staré zdi, která kdysi uzavírala židovské město uvnitř městských hradeb? Přes urgence komise památkové péče dal MěstNV tyto zbytky zdi předčasně zbořit.
- Uherský Brod. Při opravě domu čis. 241 při kladení kanalizace přišli dělníci na staré hroby, z nichž se podařilo zachránit jen zbytky lebky. Hroby pocházejí ze starého bratrského hřbitova, který se prostíral kolem bratrského sboru, který stával na místě nynějšího gymnasia. Na tomto hřbi-tově byli pochováni i rodiče J. A. Komenského.
- Havříce. Při kopání dláždění před domem čis. 49 byly nalezeny kulturní vrstvy až do hloubky 2 m. Byl v nich nalezen střep a sekeromlat v provrtu přelomený. Vše patří moravské malované keramice.
- Bystřice pod Lopeníkem. Učitel Martin Baránek našel na „Ordějově“ střepy, vyrobené z tuhového materiálu, některé i zdobené vtisky prstů, rýhováním a vlnicí. Také strusku. Asi 12. století.
- Hluk. V trati „Paligr“ zjištěny střepy při stavbě JZD. Střepy mají charakter moravské malované keramiky.

## PŘEHLED VÝZKUMŮ 1967

Vydává: Archeologický ústav ČSAV, pobočka v Brně, sady Osvobození 17/19  
Odpovědný redaktor: Prof. dr. Josef Poulik, DrSc.  
Redaktoři: Dr. A. Medunová, dr. J. Meduna, dr. J. Řihovský  
Překlady: Helena Plátková  
Kresby: B. Ludíková, tab. 1—3 dr. B. Klima, tab. 8, 11—13 S. Ševčík  
Na titulní obálce: Bronzový závěsek ze slovanského hradiska v Mikulčicích  
Tiskem: Grafia, n. p., Brno, provozovna 04, Gottwaldova 21  
Vydáno jako rukopis — 450 kusů — neprodejné  
59/104/68.