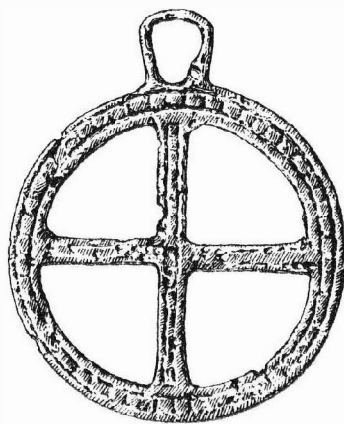


ARCHEOLOGICKÝ ÚSTAV ČESKOSLOVENSKÉ AKADEMIE VĚD
POBOČKA V BRNĚ

PŘEHLED VÝZKUMŮ 1967



BRNO 1968

koucími jižním směrem na úpatí terasy pravého břehu Moravy. Nedaleko od jámy z r. 1967 byl při úpravách cesty k zahradnictví porušen objekt (?) se slovanskými střepy a odřezky parohů,² podle sdělení se na blízkých polích ojediněle našly též střepy kultury popelnicových polí.

Jáma z r. 1967 byla proříznuta úzkým průkopem ve směru V—Z. Její výplň tvořila humusovitá hlína, po vyschnutí tmavošedá, na pohled homogenní a shodná s nadložní humusovitou vrstvou. Původní povrch je v těchto místech překryt 3–10 cm mocnou vrstvou navážky, vzniklou zřejmě při stavebních pracích (novostavba domu čp. 6, cesta, různé hospodářské budovy). Vrstva humusoviny v okolí jámy je 42–50 cm silná, podloží tvoří žlutá sprašovitá zemina. Zachycená část jámy byla 420 cm široká, stěny jámy šikmé, ploché dno bylo v západní části v hloubce 110 cm, ve východní v hloubce 94 cm pod dnešním povrchem. Při hloubení průkopu bylo nalezeno několik střepů, převážně drobných, a zlomky zvířecích kostí. — Popis nálezů: A 8816 — část misky, vyrobené ze šedočerného drobně písčitého materiálu, na povrchu vně při dně zahnědlého. Povrch je hlazený, vně místy slabě leštěný. Okraj misky je poněkud zatažen dovnitř, dno tvoří nízkou nožku. Výška 80, Ø okraje asi 194, Ø dna 76 mm. — A 8817 — drobný střípek z nádoby, vyrobené z černošedého zrnitého materiálu. Povrch je černý, uvnitř hlazený a vně leštěný. A 8818 — malý střep z výdutě nádoby, vyrobené ze šedookrového zrnitého materiálu. Povrch je vně i uvnitř vodorovně vyleštěn. A 8819 a A 8820 — zlomky zvířecích kostí.

Kulturní zařazení jámy nebylo zprvu jednoznačné. Podle zpracování povrchu střepů bylo však při detailním srovnání možno určit, že jde nepochybně o keramiku věteřovského typu. Tomuto zařazení se nevymyká ani rekonstruovaná část misky, jejíž tvar s esovitě prohnutými stěnami a náznakem nožky má analogie na jiných věteřovských nalezištích (Hodonice, Věteřov, Bezměrov).³ Můžeme tedy naleziště v Dubu nad Moravou přiřadit k dosud známým věteřovským lokalitám na pravém břehu Moravy — Skrbni, Olomouci, Charvátům a Tovačovu.⁴

Poznámky:

¹ K. Tihelka, Moravský věteřovský typ, část II., Študijné zvesti AÚ SAV 8 1962, 73–76.

² Archeologické oddělení Vlastivědného ústavu v Olomouci, přír. č. 601/66, Zprávy VÚ č. 133, 1967, 16.

³ K. Tihelka, Moravský věteřovský typ, Pam. arch. 51 1960, 45, obr. 9-7, a 73, obr. 24-5, 10.

⁴ K. Tihelka, Študijné zvesti 8 1962, 73–76 (Charváty), 101–102 (Olomouc), 111 (Skrbeň), 117 (Tovačov).

EINE VĚTEŘOV-GRUBE IN DUB NAD MORAVOU (Bez. Olomouc)

Im Jahre 1967 schnitt man in südlichen Teile der Gemeinde Dub nad Moravou eine größere Grube, in deren gestörtem Teile man einige, zumeist kleine Scherben vom Věteřov-Typus und Tierknochenfragmente fand. Durch diesen Fund wird die bisher bekannte Zahl der rechts der March liegenden Věteřov-Fundorte — Skrbeň, Olomouc, Charváty und Tovačov — ergänzt.

ZÁCHRANNÁ AKCE NA VĚTEŘOVSKÉM SÍDLIŠTI V LOVČIČKÁCH (okr. Vyškov)

JAROMÍR ONDRÁČEK, AÚ ČSAV Brno

Na známém sídlišti v cihelně nedaleko Otnic rozrušili dělníci při odebrání hlíny několik jam s věteřovskou keramikou. Záchrannými akcemi ve dnech 30. 3. a 19. 6. 1967 byly prozkoumány tři značně narušené jámy, obsahující vedle nepřilíš početného keramického materiálu i zvířecí kosti a mazanici. Dvě z nich měly v profilu tvar lichoběžníku se širší základnou a další byla nepravidelně kotlovitá. Získané nálezy nejsou dosud laboratorně zpracované.

RETTUNGSAKTIONEN IN DER VĚTEŘOV-SIEDLUNG VON LOVČIČKY (Bez. Vyškov)

Auf der bekannten Fundstelle unweit von Otnice störte man bei der Lehmgewinnung in der Ziegelei drei weitere Gruben mit nicht allzu reichem Scherbenmaterial der Věteřov-Keramik, Lehmverputzbrocken und Tierknochen. Zwei Gruben hatten im Profil eine trapezförmige Gestalt, die dritte war unregelmäßig kesselförmig. Die laboratorische Bearbeitung der Funde steht derzeit noch aus.

PŘEHLED VÝZKUMŮ 1967

Vydává: Archeologický ústav ČSAV, pobočka v Brně, sady Osvobození 17/19
Odpovědný redaktor: Prof. dr. Josef Poulik, DrSc.
Redaktoři: Dr. A. Medunová, dr. J. Meduna, dr. J. Řihovský
Překlady: Helena Plátková
Kresby: B. Ludíková, tab. 1—3 dr. B. Klima, tab. 8, 11—13 S. Ševčík
Na titulní obálce: Bronzový závěsek ze slovanského hradiska v Mikulčicích
Tiskem: Grafia, n. p., Brno, provozovna 04, Gottwaldova 21
Vydáno jako rukopis — 450 kusů — neprodejné
59/104/68.