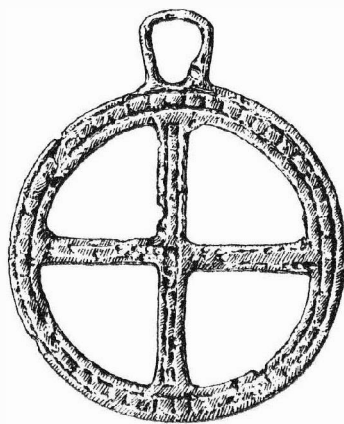


ARCHEOLOGICKÝ ÚSTAV ČESKOSLOVENSKÉ AKADEMIE VĚD
POBOČKA V BRNĚ

PŘEHLED VÝZKUMŮ 1967



BRNO 1968

lehmigen Boden und sandigen Untergrund eingetieft waren. Nur im Grab Nr. 1 traf man ein doch teilweise erhaltenes Skelett an. Es handelt sich anscheinend um eine Männerbestattung und der Tote mochte 25—35 Jahre alt gewesen sein. Er lag in rechter Hockerlage mit den Armen gegen den Kopf erhoben in der Grabgrube.

Die Achse des Skeletts war in der Richtung Süd—Süd—West — Nord—Nord—Ost orientiert. Der Kopf lag in Süd—Süd—West mit dem Blick nach West—Nord—West. An Beigaben, die zu meist nicht mehr an ihrem ursprünglichen Platze lagen, konnte man einen Krug, Inv. Nr. 40.029 (Höhe 17 cm), den Randscherben einer halbkugeligen Schale, Inv. Nr. 40.028, zwei Ohrringe aus einfachem Bronzedraht Inv. Nr. 40.015—40.016 (Durchmesser — 3,3 × 2,9 cm, 3,9 cm), eine Haarspange zum Teil aus Doppelbronzedraht gefertigt, Inv. Nr. 40.017—40.018 (Durchmesser 6,1 cm), zwei Armringe aus einfachem Bronzedraht, Inv. Nr. 40.019 40.020, — 40.026 (Durchmesser 5,8 cm, 6,4 × 5,6 cm) und ein Stäbchen aus Bronzedraht, vielleicht eine Haarnadel mit spitzem Ende, Inv. Nr. 40.027 (Länge — 5,6 cm) bergen. Aus dem vollkommen zerstörtem Grab Nr. 2 rettete man eine Tasse, Inv. Nr. 40.030 (Höhe — 8,7 cm) und aus dem gleichfalls zerstörtem Grab Nr. 3 einen Topf, Inv. Nr. 40.031 (Höhe — 15,2 cm). Die Gräber, die zu einem größeren Gräberfelde gehört haben mochten, sind voneinander wie folgt entfernt: Grab Nr. 1 und 2—3,2 m, Grab Nr. 1 und 3—8,5 m, Grab Nr. 2 und 3—10 m. Nach den Ergebnissen der Analyse der Keramik- und Bronzenfunde konnten die Gräber an den Beginn der reifen Aunjetitzer Kultur gesetzt werden. Sowohl an der Keramik, als auch an den Bronzen beobachtete man einige Merkmale der älteren Phase. Der Fundort ergänzt die bisher kleine Zahl der Aunjetitzer Begräbnisplätze im Inundationsgebiet der March. In regionaler Hinsicht, im sog. „Mittleren Marchgebiet“ stellt unser Begräbnisplatz nach seiner Zeitstellung die älteste Aunjetitzer Nekropole dar, in geographischer Hinsicht im Rahmen seiner zeitlichen Einordnung das einzige bisher entdeckte Gräberfeld am rechten westlichen Ufer der March.

ÚNĚTICKÝ HROB Z BRNA-KRÁLOVA POLE

JAROMÍR ONDRÁČEK, AÚ ČSAV Brno

(Tab. 21:10)

Při výkopových pracích na staveništi podniku Orgrez zničili dělníci kostrový únětický hrob. Při zachraňovací akci (6. 9. 1967) se nepodařilo zjistit žádné bližší nálezové okolnosti. Pracovníkům ústavu byly předány jen zbytky poměrně dobře zachovalé kostry muže, zemřelého ve věku 30—40 let, a střepy z nádoby, která se dala jen částečně rekonstruovat. Jde o větší černohnědě hlazený hrnek esovitého profilu s páskovým uchem na spodní části hrdla. Nález patří zřejmě do pokročilejšího vývojového období únětické kultury.

DAS AUNJETITZER - GRAB VON BRNO - KRÁLOVO POLE

Auf der Baustelle des Unternehmens Orgrez zerstörten Arbeiter bei Ausschachtungsarbeiten ein Aunjetitzer Skelettgrab. Bei der Rettungsaktion (6. 9. 1967) konnten die näheren Fundumstände nicht mehr festgestellt werden. Dem Archäologischen Institut der ČSAV übergab man nur die Reste eines gut erhaltenen männlichen Skeletts und die Scherben eines schwarzbraunen größeren Topfes mit geglätteter Oberfläche, der zum Teil rekonstruiert werden konnte. Der Fund gehört augenscheinlich der reiferen Entwicklungsphase der Aunjetitzer Kultur an.

ÚNĚTICKÁ KOSTRA Z BRNA-KRÁLOVA POLE

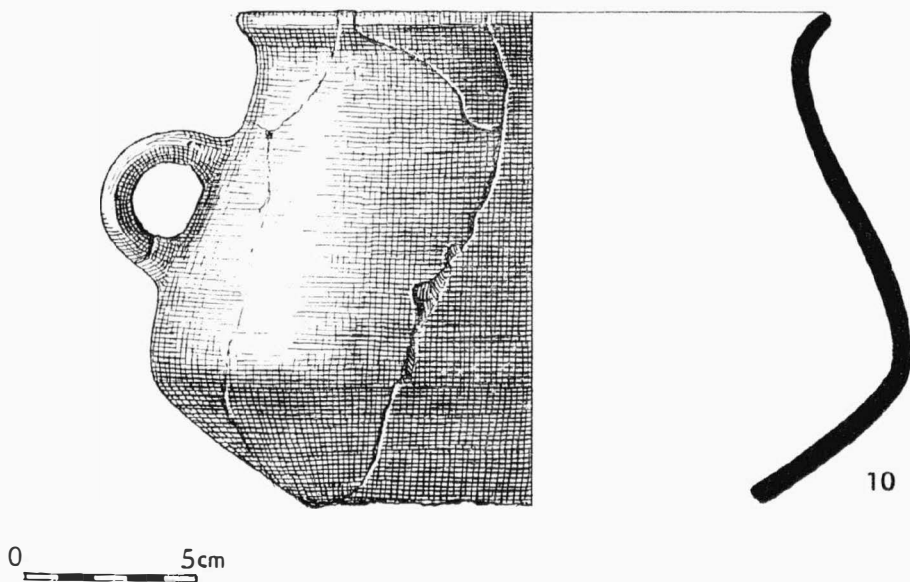
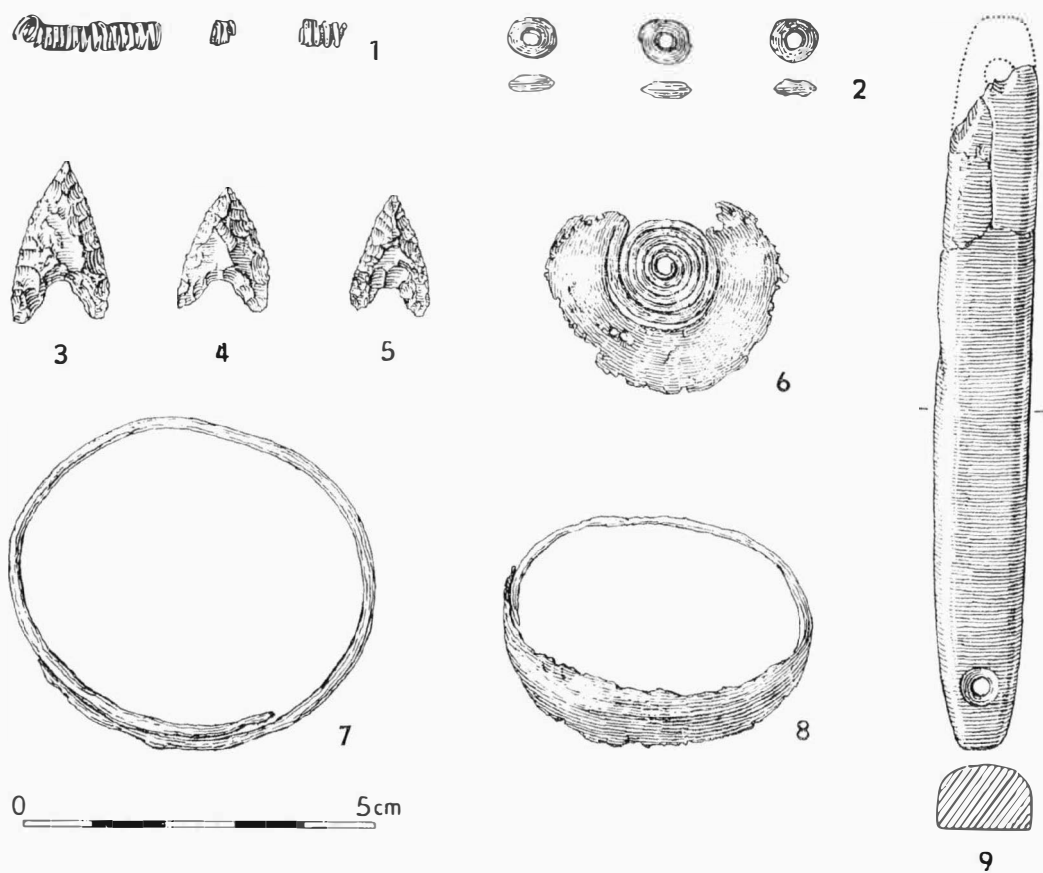
MILAN STLOUKAL, AÚ ČSAV Brno

(Tab. 22)

Zachovala se silně poškozená lebka a části postkranialního skeletu. Lebka je robustní, dolichomorfní. V normě laterální má středně vyklenutou glabellu III. stupně, široce klenuté čelo, oblé temeno a slabě vystupující týl s velikou protuberantia occipitalis externa 4. stupně. Spánkové šupiny tvoří nízký oblouk, bradavkové výběžky jsou velké, na masívních lícních kostech jsou výrazná tubercula marginalia.

PŘEHLED VÝZKUMŮ 1967

Vydává: Archeologický ústav ČSAV, pobočka v Brně, sady Osvobození 17/19
Odpovědný redaktor: Prof. dr. Josef Poulik, DrSc.
Redaktoři: Dr. A. Medunová, dr. J. Meduna, dr. J. Řihovský
Překlady: Helena Plátková
Kresby: B. Ludíková, tab. 1—3 dr. B. Klima, tab. 8, 11—13 S. Ševčík
Na titulní obálce: Bronzový závěsek ze slovanského hradiska v Mikulčicích
Tiskem: Grafia, n. p., Brno, provozovna 04, Gottwaldova 21
Vydáno jako rukopis — 450 kusů — neprodejné
59/104/68.



Tab. 21.

1—9. Holešov (okr. Kroměříž). Nálezy z pohřebiště nitranské skupiny. — Funde vom Gräberfeld der Nitra-Gruppe;
 10. Brno-Královo Pole. Nadoba z únětického hrobu. — Gefäß aus einem Grab der Aunjetitzer-Kultur.