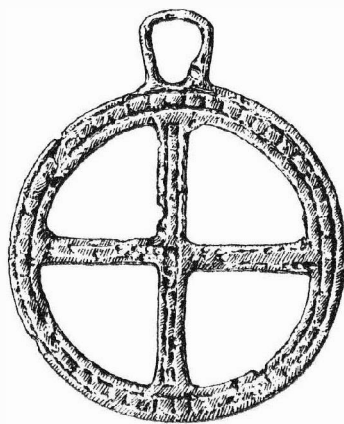


ARCHEOLOGICKÝ ÚSTAV ČESKOSLOVENSKÉ AKADEMIE VĚD  
POBOČKA V BRNĚ

# PŘEHLED VÝZKUMŮ 1967



BRNO 1968

## HROB KULTURY ZVONCOVITÝCH POHÁRŮ Z PUSTIMĚŘE NA VYŠKOVSKU

(okr. Vyškov)

JAROMÍR ONDRÁČEK, AÚ ČSAV Brno

(Tab. 20:1—6)

Při kopání jámy na vápno v zahradě za domem K. Smékala (č. 32) zničil majitel pozemku kostrový hrob. Zachránil z něj jen lidské kosti a střepový materiál. Podle údajů, které jsme získali při zachraňovací akci dne 5. 5. 1967, ležela kostra ve skrčené poloze, hlavou k západu. Naleziště se nachází vlevo od silnice z Vyškova do Pustiměře v osadě Pustiměřské Prusy, která je nyní sloučena s Pustiměří. Ze získaných střepů se daly rekonstruovat 4 celé nádoby a části dvou dalších.

1. Mísa s mírně vyduťtými stěnami a s rozšířeným, vodorovně seříznutým okrajem. Dosti hladký, hnědočerně skvrnitý povrch.  
Výška — 7,0—8,1 cm; dno — 10,0 cm; okraj — 23,7—24,0 cm. Inv. č.: 876-1/67. (Tab. 20:1.)
2. Černě hlazený baňatý hrníček. Z okraje nálevkovitě rozevřeného hrdla vybíhá páskové ouško. Výška — 6,8 cm; dno — 4,3 cm; okraj — 7,6—8,0 cm; výduť — 9,0 cm. Inv. č. 876-2/67. (Tab. 20:3.)
3. Silnostěnný, dosti hrubě vypracovaný nízký džbánec s mírně prohnutým, nepatrně odsazeným hrdlem. Pod oblým okrajem je páskové ucho. Hladký hnědožlutý povrch s šedivými skvrnami. Výška — 7,4 cm; dno — 4,0—4,3 cm; okraj — 7,8 cm; výduť — 7,5 cm. Inv. č.: 876-3/67. (Tab. 20:6.)
4. Baňatý černohnědý hrníček, téměř plynulého esovitého profilu. Prohnuté hrdélko má ven vyhnutý oblý okraj, ze kterého vybíhalo ouško. Zachovaly se však jen stopy ve stěně nádoby. Výška — 5,9 cm; dno — 2,6 cm; okraj — 7,1 cm; výduť — 7,8 cm. Inv. č.: 876-4/67. (Tab. 20:2.)
5. Část hnědočerně vyhlazené nádoby tvaru zvoncovitého poháru.  
Zach. výška — 9,3 cm; dno — 5,0 cm; výduť — 11,3 cm. Inv. č.: 876-5/67. (Tab. 20:4.)
6. Spodní část štíhlé nádoby s mírně odsazeným dnem. Hladký hnědý povrch s tmavšími skvrnami.  
Zach. výška — 15,0 cm; dno — 10,0 cm; výduť — 15,0 cm. Inv. č.: 876-6/67. (Tab. 20:5.)

Získaná keramika představuje běžné formy, charakteristické pro mladší období kultury zvoncovitých pohárů. Za zmínku stojí ještě ta okolnost, že hrob byl nalezen asi 400 m na jihozápad od stejné starého birituálního pohřebiště u cihelny v Pustiměři. (Srv. K. Ludikovský, Přehled výzkumů 1961, 47, 48.)

## DAS GLOCKENBECHERGRAB VON PUSTIMĚŘ IN DER GEGEND VON VYŠKOV

(Bez. Vyškov)

Bei dem Aushub für eine Kalkgrube im Garten hinter dem Hause K. Smékals (Nr. 32) in der Gemeinde Pustiměřské Prusy zerstörte der Besitzer des Anwesens ein Skelettgrab, in dem angeblich ein Hocker mit dem Kopf nach Westen gerichtet, lag. Aus dem geretteten Scherbenmaterial konnten vier ganze Gefäße und Teile zweier weiterer rekonstruiert werden. Es handelt sich durchweg um die übliche dunkle Keramik, die für die jüngere Phase der Glockenbecherkultur kennzeichnend ist. Das Grab lag etwa 400 m südwestlich von dem gleichalten birituellen Gräberfeld bei der Ziegelei von Pustiměř (vgl. K. Ludikovský, Přehled výzkumů 1961, 47, 48).

## NOVÝ NÁLEZ KERAMIKY KULTURY ZVONCOVITÝCH POHÁRŮ Z BUČOVIC

(okr. Vyškov)

KAREL TIHELKA, AÚ ČSAV Brno

(Tab. 17:5—7)

Na jaře r. 1968 byla nalezena při kácení stromu v prostoru kasáren v Bučovicích, okr. Vyškov, pravěká keramika většinou ve zlomcích, kterou zachránil pro místní muzeum prof. Josef Palatin.

## PŘEHLED VÝZKUMŮ 1967

Vydává: Archeologický ústav ČSAV, pobočka v Brně, sady Osvobození 17/19  
Odpovědný redaktor: Prof. dr. Josef Poulik, DrSc.  
Redaktoři: Dr. A. Medunová, dr. J. Meduna, dr. J. Řihovský  
Překlady: Helena Plátková  
Kresby: B. Ludíková, tab. 1—3 dr. B. Klima, tab. 8, 11—13 S. Ševčík  
Na titulní obálce: Bronzový závěsek ze slovanského hradiska v Mikulčicích  
Tiskem: Grafia, n. p., Brno, provozovna 04, Gottwaldova 21  
Vydáno jako rukopis — 450 kusů — neprodejné  
59/104/68.



Tab. 20.

Pustiměř (okr. Vyškov). Keramika z hrobu kultury zvoncovitých pohárů — Tonware aus einem Grab der Glockenbecherkultur.