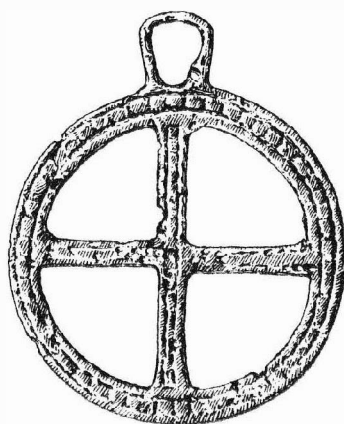


ARCHEOLOGICKÝ ÚSTAV ČESKOSLOVENSKÉ AKADEMIE VĚD
POBOČKA V BRNĚ

PŘEHLED VÝZKUMŮ 1967



BRNO 1968

NÁHODNĚ OBJEVENÝ HROB LUŽICKÉ KULTURY U DRYASIC (okr. Vyškov)

JINDRA NEKVASIL, AŮ ČSAV Brno

(Tab. 25—27)

Jihovýchodně od Drysic se rozkládá protáhlé návrší, zvané „Ohruny“. Je ohraničeno velmi strmými svahy, které spadají hluboko do úžlabin, jen k jihu návrší přechází nižším sedlem do sousedního kopce. Při hluboké orbě po žních v roce 1967 narazili traktoristé JZD na skupinu kamenů, uložených těsně pod ornici a snažili se je odstranit. Po zásahu pana J. Altmana a pana V. Knapa z Drysic byly kameny ponechány na místě a byla podána zpráva AŮ v Brně.

Při zjišťovacím výzkumu pak byl odkryt lužický hrob s kamennou konstrukcí, který byl patrně již v pravěku vyloupen. Při hloubení hrobu byl probrán násyp nad hrobem složený z kamenů a byla vyhrabána trychtýřovitá jáma dosahující až téměř ke dnu hrobové jámy. Spodní část tohoto zahloubení byla zasuta žlutou hlinou a střepy ze zničených nádob. Větší část pak byla vyplněna kameny, sesutými z jejího okraje a humózní hlinou, a to nasvědčuje tomu, že po vyloupení zůstal hrob otevřen a jáma se vyplnila přirozenou cestou.

Při vyloupení zůstaly nedotčeny v podstatě původní obrysy hrobové jámy. Její vrchní část měla oválný půdorys a spadala svisle do hloubky 45 cm od zachyceného okraje. V této hloubce byl vytvořen schod o šířce 15—25 cm a od něj spadaly stěny znovu svisle o dalších 25 cm ke dnu. V severní části dna pak byla vyhloubena ještě mísovité jamka (hloubka 15 cm). V původním uložení se nalézalo pouze dno popelnice, postavené v této jamce a dva okřínky, stojící vedle ní. Střepy z vrchní části popelnice, mísy, která ji pravděpodobně kryla, dalšího okřínku, osudíčka, kónické misky, osudí a hrnku pak byly rozptýleny v zásypu vyloupené části hrobové jámy. Také spálené kůstky ze žárového pohřbu byly roztroušeny pouze v zásypu vyloupené části hrobové jámy. V částech původního zásypu vrchní poloviny hrobové jámy dochovala se vrstva složená z uhlíků, popela, hrudek spálené hlíny a se zlomky přepálených drobných bronzových ozdob, tedy pozůstatky sesbírané z pohřební hranice. Při jihovýchodním okraji hrobové jámy se rýsovala v podloží slabě propálená plocha (průměr 50—60 cm), která je pravděpodobně stopou po pohřební hranici.

Původní podoba kamenné konstrukce nad hrobovou jámou i žárovištěm nedala se již rozpoznat. Pravděpodobně tu byl z kamenů sestaven kopulovitý tumulus o průměru 3 m.

Keramika, která se dala zčásti rekonstruovat, spadá do nejmladší fáze starolužického období (II. stupeň podle J. Kvíčaly). Tomuto datování odpovídá i výskyt kamenné konstrukce nad hrobem, i když takováto úprava hrobové jámy je v lužické kultuře na Moravě neobvyklá.

Při prohlídce návrší bylo zjištěno, že při jeho samém okraji byl patrně rozorán další žárový hrob, ale bez nádob. V těchto místech také před lety vykopal pan V. Knap velkou zásobnici, která asi také byla součástí hrobu. To vše svědčí, že na temeni návrší se rozkládá větší pohřebiště lužické kultury.

EIN ZUFÄLLIG ENTDECKTES GRAB DER LAUSITZER-KULTUR IN DER UMGEBUNG VON DRYSICE

(Bez. Vyškov)

Auf dem Gipfel der Anhöhe „Ohruny“ bei Drysice entdeckte man beim Pflügen zufällig ein Lausitzer Brandgrab.

Anscheinend war es schon in vorgeschichtlicher Zeit ausgeraubt worden. Neben der Grabgrube fand man Reste des Scheiterhaufens und über ihm und über der Grabgrube war eine Steinhügel von etwa 3 m Durchschnitt aufgeschüttet. Nach der erhaltenen Keramik können wir das Grab dem Ausgang der Altlausitzer Zeit (II. Stufe der Lausitzer Kultur im Sinne J. Kvíčalas) zuweisen.

VÝZKUM NA POHŘEBIŠTI LUŽICKÉ KULTURY V MORAVIČANECH V ROCE 1967

(okr. Šumperk)

JINDRA NEKVASIL, AŮ ČSAV Brno

Po skončení systematických výzkumů na pohřebišti lužické kultury v Moravičanech¹ zůstaly neprokopány pouze menší úseky na jihozápadním okraji pohřebiště, kde nebylo dosud možno provádět výzkum mezi zemědělskými objekty. V roce 1967, při různých stavbách v těchto místech, mohli jsme odkrýt ještě malou plochu (20×8 m) a na ní sledovat pokračování velké prohlubně kolem jedné z kruhových ploch, představujících základnu pro mohylový násyp, která byla prokopána již zčásti

v roce 1961. V prohlubni jsme zaznamenali obvyklé seskupení starolužických popelnicových hrobů, pohřby v dolících i propálené plochy pod pohřebními hranicemi. Při průkopech opodál bylo pak zachráněno několik dalších hrobů; tím se celkový počet hrobů, prozkoumaných v Moravičanech, zvýšil o 21 hrobových celků na počet 1204.

P o z n á m k a :

¹ J. Nekvasil, Zprávy o výzkumech v Moravičanech, Přehled výzkumů AÚ od roku 1957 do roku 1966.

AUSGRABUNGEN IM GRÄBERFELD DER LAUSITZER-KULTUR IN MORAVIČANY IM JAHRE 1967

Nach den Plangrabungen auf der Lausitzer Nekropole führte man im Jahre 1967 nur kleinere Rettungsgrabungen am Südwestrand des Gräberfeldes im Bereiche landwirtschaftlicher Objekte durch, wo früher keine Grabungsmöglichkeit bestand. Man legte 21 Brandgräber aus der älteren Lausitzer Zeit frei.

ZACHRAŇOVACÍ VÝZKUM NA POHŘEBIŠTI LUŽICKÉ KULTURY V RÁJCI (okr. Šumperk)

JINDRA NEKVASIL, AÚ ČSAV Brno

(Tab. 28)

Malé pohřebiště lužické kultury v Rájci je známo již od roku 1958, kdy při kopání průkopu pro plynovod bylo porušeno a zachráněno šest žárových hrobů.¹ Na jaře 1967 bylo pohřebiště znovu poškozeno hlubokou orbou. Především se podařilo zachránit část z rozoraných hrobů z plochy pohřebiště, velké zhruba 50×100 m. Při odkrytí nejvíce porušené části pohřebiště (14×11 m) bylo zjištěno, že orbou byla zachycena jen menší část hrobů, většinou uložených hlouběji. Dále jsme zjistili, že povrch pohřebiště byl členěn plytkými koryty menších vodních toků, patrně dočasných. V několika případech se na jejich dně nalézaly pozůstatky hrobů asi stržených z břehů. Na malé ploše výzkumu však tato neobvyklá situace nemohla být objasněna.

Vcelku bylo odkryto 61 hrobů z celého průběhu středního (slezského) období lužické kultury. Jak se zdá, nejstarší hroby s keramikou zdobenou souvislým žlábkováním se nalézaly na severním okraji pohřebiště a hroby s keramikou konečného stupně tohoto období tvořily pak skupinu na jižním okraji pohřebiště. Zdá se, že toto pohřebiště bylo daleko menší než jiná pohřebiště tohoto období, jako například v Domamyslicích, Kostelci a Určicích-Kumberkách.

P o z n á m k a :

¹ J. Nekvasil, Nově objevené pohřebiště lužické kultury v Rájci, Severní Morava 16, 1968, 26.

RETTUNGSGRABUNG IN DEM LAUSITZER-GRÄBERFELD VON RÁJEC (Bez. Šumperk)

Im Jahre 1967 wurde durch Pfulgbau eine kleine Nekropole der Lausitzer Kultur bei Rájec gestört, wo man schon im Jahre 1958 6 Brandgräber ausgrub. Durch die Rettungsgrabung konnten über 40 Gräber der mittleren (schlesischen) Phase der Lausitzer Kultur in Sicherheit gebracht werden. Die Gräber waren auf übliche Art hergerichtet.

K NÁLEZŮM LUŽICKÉ KULTURY Z NÁMĚŠTĚ NA HANĚ (okr. Olomouc)

JINDRA NEKVASIL, AÚ ČSAV Brno

(Tab. 29)

Ve zprávě o nálezech z trati „Valník“ v Náměšti na Haně se R. Tichý (str. 8) zmiňuje i o výskytu keramiky, kterou je možno zařadit do lužické kultury. Mezi vyzvednutými neolitickými střepey

PŘEHLED VÝZKUMŮ 1967

Vydává: Archeologický ústav ČSAV, pobočka v Brně, sady Osvobození 17/19
Odpovědný redaktor: Prof. dr. Josef Poulik, DrSc.
Redaktoři: Dr. A. Medunová, dr. J. Meduna, dr. J. Řihovský
Překlady: Helena Plátková
Kresby: B. Ludíková, tab. 1—3 dr. B. Klima, tab. 8, 11—13 S. Ševčík
Na titulní obálce: Bronzový závěsek ze slovanského hradiska v Mikulčicích
Tiskem: Grafia, n. p., Brno, provozovna 04, Gottwaldova 21
Vydáno jako rukopis — 450 kusů — neprodejné
59/104/68.