

ARCHEOLOGICKÝ ÚSTAV ČESKOSLOVENSKÉ AKADEMIE VĚD
POBOČKA V BRNĚ

PŘEHLED VÝZKUMŮ 1967



BRNO 1968

v roce 1961. V prohlubni jsme zaznamenali obvyklé seskupení starolužických popelnicových hrobů, pohřby v dolících i propálené plochy pod pohřebními hranicemi. Při průkopech opodál bylo pak zachráněno několik dalších hrobů; tím se celkový počet hrobů, prozkoumaných v Moravičanech, zvýšil o 21 hrobových celků na počet 1204.

Poznámka:

¹ J. Nekvasil, Zprávy o výzkumech v Moravičanech, Přehled výzkumů AÚ od roku 1957 do roku 1966.

AUSGRABUNGEN IM GRÄBERFELD DER LAUSITZER-KULTUR IN MORAVIČANY IM JAHRE 1967

Nach den Plangrabungen auf der Lausitzer Nekropole führte man im Jahre 1967 nur kleinere Rettungsgrabungen am Südwestrand des Gräberfeldes im Bereiche landwirtschaftlicher Objekte durch, wo früher keine Grabungsmöglichkeit bestand. Man legte 21 Brandgräber aus der älteren Lausitzer Zeit frei.

ZACHRAŇOVACÍ VÝZKUM NA POHŘEBIŠTI LUŽICKÉ KULTURY V RÁJCI (okr. Šumperk)

JINDRA NEKVASIL, AÚ ČSAV Brno

(Tab. 28)

Malé pohřebiště lužické kultury v Rájci je známo již od roku 1958, kdy při kopání průkopu pro plynovod bylo porušeno a zachráněno šest žárových hrobů.¹ Na jaře 1967 bylo pohřebiště znovu poškozeno hlubokou orbou. Především se podařilo zachránit část z rozoraných hrobů z plochy pohřebiště, velké zhruba 50×100 m. Při odkrytí nejvíce porušené části pohřebiště (14×11 m) bylo zjištěno, že orbou byla zachycena jen menší část hrobů, většinou uložených hlouběji. Dále jsme zjistili, že povrch pohřebiště byl členěn plytkými koryty menších vodních toků, patrně dočasných. V několika případech se na jejich dně nalézaly pozůstatky hrobů asi stržených z břehů. Na malé ploše výzkumu však tato neobvyklá situace nemohla být objasněna.

Vcelku bylo odkryto 61 hrobů z celého průběhu středního (slezského) období lužické kultury. Jak se zdá, nejstarší hroby s keramikou zdobenou souvislým žlábkováním se nalézaly na severním okraji pohřebiště a hroby s keramikou konečného stupně tohoto období tvořily pak skupinu na jižním okraji pohřebiště. Zdá se, že toto pohřebiště bylo daleko menší než jiná pohřebiště tohoto období, jako například v Domamyslicích, Kostelci a Určicích-Kumberkách.

Poznámka:

¹ J. Nekvasil, Nově objevené pohřebiště lužické kultury v Rájci, Severní Morava 16, 1968, 26.

RETTUNGSGRABUNG IN DEM LAUSITZER-GRÄBERFELD VON RÁJEC (Bez. Šumperk)

Im Jahre 1967 wurde durch Pfulgbau eine kleine Nekropole der Lausitzer Kultur bei Rájec gestört, wo man schon im Jahre 1958 6 Brandgräber ausgrub. Durch die Rettungsgrabung konnten über 40 Gräber der mittleren (schlesischen) Phase der Lausitzer Kultur in Sicherheit gebracht werden. Die Gräber waren auf übliche Art hergerichtet.

K NÁLEZŮM LUŽICKÉ KULTURY Z NÁMĚŠTĚ NA HANÉ (okr. Olomouc)

JINDRA NEKVASIL, AÚ ČSAV Brno

(Tab. 29)

Ve zprávě o nálezech z trati „Valník“ v Náměšti na Hané se R. Tichý (str. 8) zmiňuje i o výskytu keramiky, kterou je možno zařadit do lužické kultury. Mezi vyzvednutými neolitickými střepey

byla větší část nádoby a také střep z jiné nádoby. Bohužel porozování v terénu nemohla být provedena tak, aby mohlo být přímo stanoveno, pocházejí-li tyto nálezy z hrobů nebo sídlištních objektů.

Nádoba, kterou se podařilo slepit, je zajímavá již sama pouze z typologického hlediska. Můžeme pro ni použít názvu osudí, i když ještě není typickým lužickým osudím, byť i nejstaršího vývojového stadia. Má nízké svislé hrdlo, ostře nasazené na kulovitou výduť, přecházející ve zúženou spodní část. Přes rozhraní hrdla a výduti byla posazena dvě široká ucha, jejichž okraje jsou vespod zesíleny a přecházejí na výduť v podobě téměř vodorovných žeberek. Úpravou materiálu a povrchu se neliší od běžných nádob starolužických (výška 186 mm).

Tato nádoba ještě silně připomíná tvary, které se dostaly do oblasti lužické kultury s jinými keramickými typy mohylové kultury.¹ Tvoří přechod k osudím lužického typu, která měla buď již vyšší hrdla (př. Slatinky, hr. 4),² nebo byla vyráběna bez nožkovitě protažené spodní části (př. Vávrovce).³ Na nádobách této vývojové fáze doznívala také plastická výzdoba v podobě kratších vodorovných lišt pod rozhraním hrdla a výduti. Použití plastických lišt jako výzdobných prvků je typické pro keramiku v horizontu B na Hradisku u Kroměříže a je posuzováno jako doklad přežívání větševských prvků do předlužického období.⁴ Uvedené příklady, spolu s dalšími nálezy ze severní Moravy, jsou zařazovány jako předlužický horizont,⁵ který je datován do II. Mont. per. či BB Reineckova systému. I když se nádoba z Náměště zdá být typologicky o něco starší, je ji také možno takto zařadit. Rozhroňuje dosud ne zcela zřetelný obsah předlužického horizontu na severní Moravě a je příkladem jeho tvárnění z prvků mohylové kultury.⁶

Posouzení malého střepu z náměštského nálezu je obtížnější. Je to střep z kónicky rozevřeného okraje; patrně menší mísy. Je vyroben běžnou hrnčářskou technikou doby bronzové z lehce zrnitého materiálu s příměsí slídy. Je do šeda až černa vypálený, na povrchu je vyhlazený. Nádoba, z níž pochází, se podle předpokládaného tvaru i podle úpravy mohla podobat běžným mísám ze staršího období lužické kultury, ale mohla by být zařazena ještě i do středního (slezského) období. Toto určení však komplikuje výzdoba, zachycená na vnitřní straně střepu. Je to svislý pás, zavěšený pod okrajem, sestavený z ostře vyrytých obloučků, tvořících klikatku. Tento vzor je vytvořen zvláštní technikou, ve výzdobě keramiky neobvyklou. K jeho vytvoření sloužilo rydlo s ostrou hranou tak širokou, jak udává šířka vzoru. Bylo vtiskováno do povrchu nádoby kolébavým způsobem; nejprve od levého konce k pravému a pak odtud byla váha přenesena znovu na levý konec, ale hrana byla již posazena o něco níže. Je to výzdoba příznačná pro kovotepectví. Na Moravě jsou k tomuto vzoru analogie na třech bronzových předmětech; je použit na uchu jednoho z bronzových šálek ze známého depotu v Nákla⁷ a v kolekci nálezů z knížecího pohřbu v Býčí skále u Adamova se vyskytl na plechové záponě a na závěsku, který byl vykrojen z jiného většího plechového předmětu takto zdobeného.⁸ Jak šálky z Nákla, tak i uvedené předměty z Býčí skály nejsou výrobky domácími, ani lužickými, ani z prostředí jihomoravské horákovské kultury. Byly to zřejmě importy ze Středomoří, které se na Moravu dostaly obchodními cestami přes východohalštatskou kulturní oblast. Právě tento použitý výzdobný prvek je jedním z vodítek k hledání jejich původu. Vyskytuje se hojně v okruhu řecké výroby bronzových předmětů. Jako příklad mohou být uvedeny člunkové spony, pásové zápony, různé závěsky i kování z Olympie.⁹ Jelikož nálezy z Nákla a Býčí skály jsou bezpečně datovány do pozdního halštatského období (HD), měl by být i střep z Náměště takto datován, tedy měl by pocházet z nádoby III. stupně halštatského (platěnického) období lužické kultury na severní Moravě. Avšak, jak již bylo uvedeno, zdá se být ze starší nádoby. K ověření tohoto rozporu je nutno vyčkat na další nálezy.

Nový nález z trati Valníku není však prvním dokladem lužické kultury z těchto míst. Již v roce 1914 uvádí J. Kovář,¹⁰ že V. Houdek daroval do Vlasteneckého muzea v Olomouci 7 nádobek. Podle inventáře muzea jsou to provděpodobně nálezy pod inv. č. 1864—1867 a snad i některé z dalších nádob (inv. č. 1880—1883), které jsou označeny Houdkovým jménem, ale bez bližšího označení. Jiné nádoby (inv. č. 7749—7751) mají označení „při kopání silnice v roce 1932“. Konečně v zámecké sbírce v Náměšti na Hané je uloženo pět nádob a několik střepů lužické kultury. Jedna nádoba nese nápis: Náměšť, 4. září 1937 — u nádraží. Tyto nádoby pocházejí ze žárových hrobů, neboť v jedné z nich se dochovaly spálené kosti ještě v původním uložení.¹¹ Vše nasvědčuje tomu, že v trati Valník, kde se nalézají i náměštské nádraží, se rozkládá pohřebiště lužické kultury. Údaje ovšem nejsou natolik přesné, aby bylo možno blíže odhadnout jeho rozlohu. Časové rozpětí pohřebiště je dáno samotnými nálezy jen přibližně. Zdá se, že tu mohly být již hroby z předlužického období, řadu nádob je možno zařadit do starolužického období (1914: č. inv. 1880—1882, 1864, 1865; nálezy z roku 1932; 1937: 665/5). Je možné, že tu byly i porušeny hroby ze středního (slezského) období, pokud ovšem střepy, uložené v zámecké sbírce, pocházejí z téhož místa (665/7, 8 a 9). Do halštatského období patří nádoby nalezené v roce 1914 (1866, 1867, 1883) i v roce 1937 (665/1 až 5, 8, 10).

Pohřebiště u „Valníku“ v Náměšti není jediným na katastru obce. Dále k jihovýchodu je z podobných náhodných nálezů znám obsah několika žárových hrobů z trati „U sv. Janů“. Na levém břehu Sumice pak byly v roce 1927 rozkopány hroby při křižovatce dráhy se silnicí do Senice. Je možné, že s tímto pohřebištěm souvisejí i nálezy, označované za hrob bojovníka za humny (bohatě vybavený hrob z halštatského období a starolužická keramika) a keramika z hrobů v trati „Vrchy“, která byla vykopána v letech 1890 a 1900.¹² Všechna tři lokalizovatelná pohřebiště nalézají se v ne-

velké vzdálenosti 1—2 km od sebe. Doplnují souvislý pás nalezišť lužické kultury, který se prostírá od Vyškovské brány pod vyššími svahy Dražanské vysočiny až k Mladči, kde se spojuje s pásem osídlení podél řeky Moravy.¹³

Poznámky:

- ¹ L. Jisl, K počátkům lužické kultury v Československu, Česko-polský sborník vědeckých prací I, 4, obr. 3.
- ² J. Kvičala, Začátky lidu popelnicových polí v olomouckém kraji, Sborník SLUKO BI 1951—1953, 27, tab. 11:2.
- ³ J. Král, Žárový hrob č. 5 z Vávrovic, okr. Opava, Čas. Slezského muzea 9 1960, 69, obr. 13.
- ⁴ V. Spurný, Osídlení Hradiska u Kroměříže ve střední době bronzové. Pam. arch. 45 1954, 370, 372.
- ⁵ V. Spurný, Neue Forschungen über die Anfänge der Lausitzer Kultur in Mähren. Kommission für das Äneolithikum und die ältere Bronzezeit, Nitra 1958, 125.
- ⁶ J. Nekvasil, Mohylový hrob v Moravičanech, AR 12 1960, 751.
- ⁷ J. Wankel, Čas. vlast. mus. spolku v Olomouci 6 1889, 54.
- ⁸ J. Wankel, Bilder aus der Mährischen Schweiz, Wien 1882, 379; Naturhistorisches Museum in Wien, č. inv. 11587 a 11629/2.
- ⁹ A. Furtwängler, Bronzen von Olympia, Berlin 1890, tab. XVII: 297—302, XXI: 403, 427, XXVII: 543, XXXVI: 681.
- ¹⁰ Fr. Kovář, Soupis archeologických předmětů, Čas. vlast. mus. spolku Olomouc 31 1914, 143.
- ¹¹ Tyto nálezy byly referentem dokumentovány v roce 1967 podle klíče AÚ v Brně, č. inv. 665/1 až 665/10. Archiv AÚ ČSAV v Brně, č. j. 147/68.
- ¹² V. Houdek, Čas. vlast. mus. spolku Olomouc 2 1885, 180; týž, Čas. vlast. mus. spolku Olomouc, 18 1901, 128; J. Kramář, Čas. vlast. mus. spolku Olomouc 7 1890, 144; I. L. Červinka, Morava za pravěku, 253.
- ¹³ J. Nekvasil, AR 16 1964, 230 a d.

ZU DEN LAUSITZER-FUNDEN VON NÁMEŠŤ NA HANĚ (Bez Olomouc)

Zu den neolithischen Funden, die man von Flur „Valník“ in Náměšť (siehe S. 00) rettete, gehört auch ein Gefäß, das man der Vorlausitzer Entwicklung in Nordmähren¹⁻⁶ zuweisen kann. Ohne Zweifel gehört auch die konische Schale, von der hier angetroffene Rendscherben stammt, in den Kreis der Lausitzer Kultur und dürfte nach dem Material der älteren oder mittleren (Schlesischen) Stufe der Lausitzer Kultur zuzusprechen sein. Allerdings trägt das Randbruchstück den sog. Tremolierstich als Verzierung, der in Mähren erst im späten Hallstatthorizont (HaD) auf den Bronzegefäßen von Náklo und Býčí skála⁷⁻⁸ erscheint, die vermutlich aus dem griechischen Herstellungskreis bronzener Gegenstände⁹ eingeführt wurden. Da man auf der Flur „Valník“ auch früher schon Denkmäler der Lausitzer Kultur fand, die allem Anschein nach zum größten Teil Brandgräbern entstammen, könnte auch die hier beschriebene Keramik aus vernichteten Gräbern zutage gekommen sein.¹⁰ Die erhaltene Keramik aus den übrigen Funden, deren Dokumentation z. T. das Archäologische Institut, Zweigstelle Brünn, durchführte, beweist, daß auf der Nekropole Gräber der Altlausitzer Zeit, möglicherweise auch der mittleren (Schlesischen) Stufe und Gräber der hallstattzeitlichen (Plátenicer) Stufe der Lausitzer Kultur¹¹ gestört wurden. Dieses Gräberfeld zusammen mit mindestens zwei weiteren¹² in der Gemarkung der Gemeinde, die mit der ehemaligen Gemarkung Biskupství vereinigt worden war, gehören zu einem kontinuierlichen Siedlungsraum unter den höher gelegenen Hängen des Dražaner Hochlands¹³

NÁLEZ KERAMIKY LUŽICKÉ KULTURY V KROMĚŘÍŽI

JINDRA NEKVASIL, AÚ ČSAV Brno

JAN COUFALÍK, Kroměříž

(Tab. 30—31)

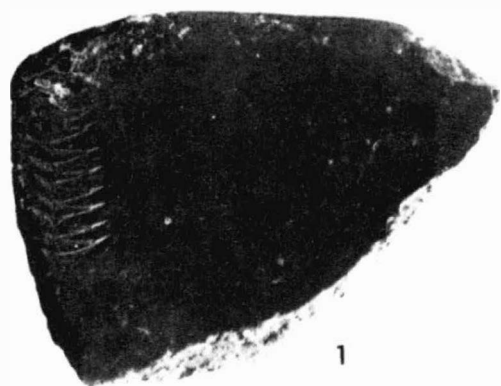
Na pravém břehu řeky Moravy se na jihovýchodním konci města Kroměříže rozkládá protáhlé návrší. Po jeho temeni směřuje silnice ke Kotojedům a podle ní se stále rozšiřuje výstavba obytných domů. V Gorkého ulici, při kopání základů pro dům č. p. 2763, byly již v roce 1963 objeveny střepy z nádob, avšak nebyly zachráněny. V roce 1967 pak na zahradě téhož domu vykopal jeho majitel, pan Josef Vavrečka, při hloubení jámy pro sklep další střepy z nádob. Okresní konzervátor Jan Coufalík získal nálezy pro Okresní vlastivědné muzeum v Kroměříži.

Zochráněná keramika pochází provděpodobně ze žárových hrobů, neboť jsou to téměř celé nádoby a podle čerstvých lomů se rozpadly teprve při vyzvednutí ze země.

Nádoby můžeme zařadit do halštatského (platěnického) období lužické kultury. Dvě nádoby jsou typy ze samého počátku tohoto období, kdy se teprve začaly vytvářet nižší vázovité tvary ze starších středolužických (slezských) osudí snižováním a rozevíráním hrdla. Výzdoba jedné z těchto nádob je již také v halštatském duchu sestavena do klínových vzorů. Avšak použití uch je ještě přežitkem

PŘEHLED VÝZKUMŮ 1967

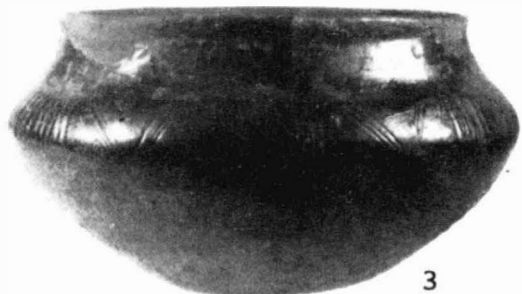
Vydává: Archeologický ústav ČSAV, pobočka v Brně, sady Osvobození 17/19
Odpovědný redaktor: Prof. dr. Josef Poulik, DrSc.
Redaktoři: Dr. A. Medunová, dr. J. Meduna, dr. J. Řihovský
Překlady: Helena Plátková
Kresby: B. Ludíková, tab. 1—3 dr. B. Klima, tab. 8, 11—13 S. Ševčík
Na titulní obálce: Bronzový závěsek ze slovanského hradiska v Mikulčicích
Tiskem: Grafia, n. p., Brno, provozovna 04, Gottwaldova 21
Vydáno jako rukopis — 450 kusů — neprodejné
59/104/68.



1



2



3



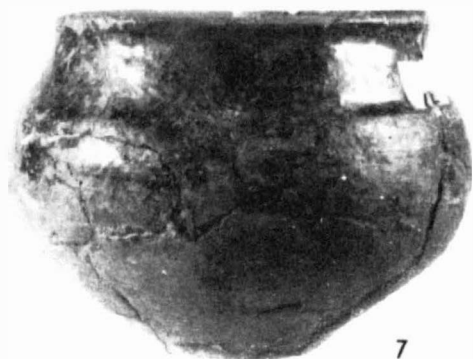
4



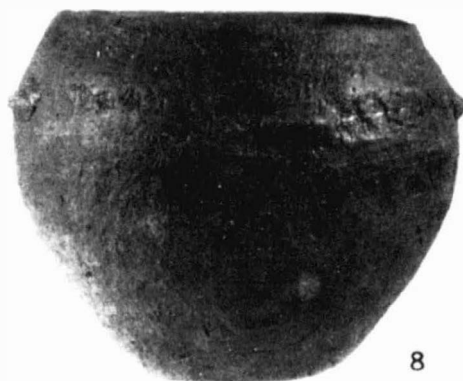
5



6



7



8

Tab 29

Náměšŭ na Hané (okr. Olomouc). Keramika ze zničených hrobů lužické kultury. — Keramik aus zerstörten Gräbern der Lausitzer-Kultur.