

ARCHEOLOGICKÝ ÚSTAV ČESKOSLOVENSKÉ AKADEMIE VĚD
POBOČKA V BRNĚ

PŘEHLED VÝZKUMŮ 1967



BRNO 1968

kleine atypische Scherbenmaterial angewiesen, das die Pfostenlöcher lieferten, ferner auf Horizontalstratigraphie, insbesondere bei den Grundrissen X und Y, und vielleicht kann uns in dieser Hinsicht auch die unterschiedliche Bauweise und Wandkonstruktion weiterhelfen. Dies alles ist aber noch sehr problematisch. Mehr versprechen wir uns von der laboratorischen Bearbeitung der Keramik und den in den nächsten Jahren fortsetzenden Grabungen.

HROB HORÁKOVSKÉ KULTURY Z MORAŠIC

(okr. Znojmo)

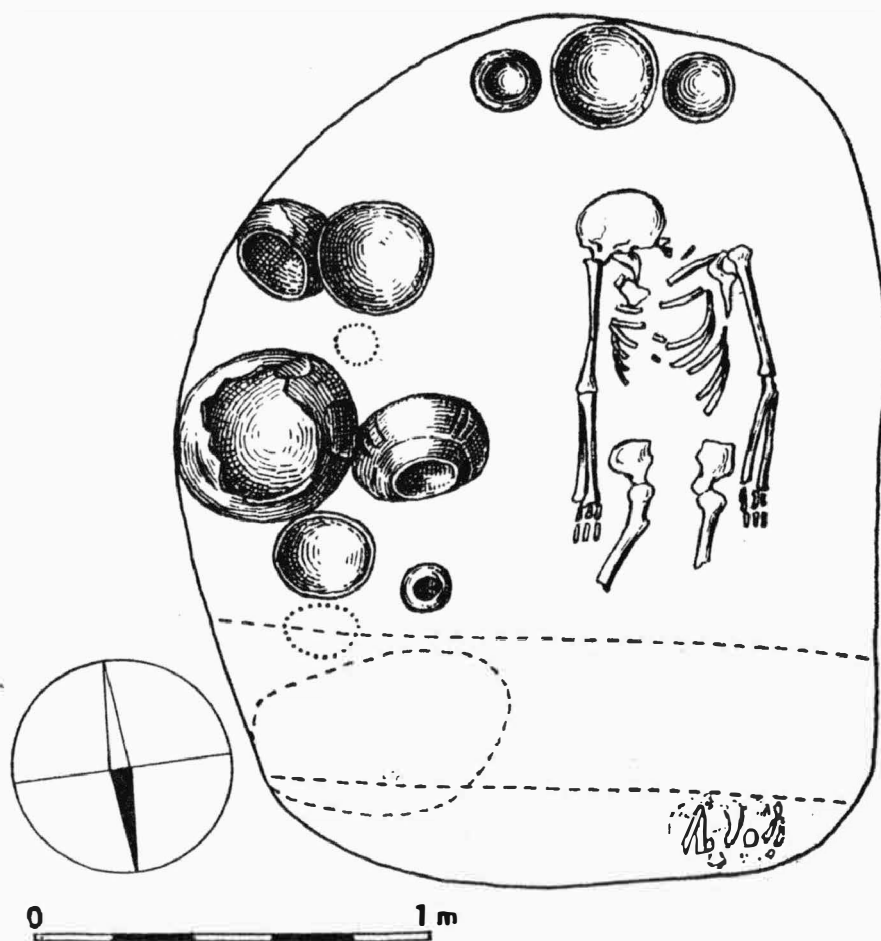
JINDRA NEKVASIL, AŮ ČSAV Brno

(Obr 5, tab. 37—38)

Jižně od Morašic, v trati „Na kopci“, byl v dubnu 1967 vykopán průkop pro kabel elektrického vedení. Při tom byl porušen hrob horákovské kultury, který pak prozkoumal J. Ondráček z AŮ v Brně.

Hrobová jáma měla nepravidelný oválný půdorys, orientovaný v podélné ose od severu k jihu (rozměry 225 × 180 cm, hloubka 90 cm od dnešního povrchu). Severní část hrobové jámy porušoval průkop. Na dně hrobové jámy, v její západní části, se našla lidská kostra, směřující hlavou k jihu a nohama k severu. Byla uložena na zádech a pažemi položenými podél těla a s nataženými nohama, které však při porušení hrobu byly z větší části již z hrobu vyhozeny.

Podle posudku M. Stloukala pochází kostra z muže, zemřelého ve věku přesahujícím 60 let: „Na lebce jsou výrazně vytvořeny znaky charakteristické pro muže a také postkranální skelet je velmi



Obr. 5.

Morašice (okr. Znojmo). Hrob horákovské kultury. — Grab der Horákov-Kultur.

robustní, pánev je však zachována jen v malých zlomcích a není ji možno rekonstruovat. Lebka má zcela obliteratedé švy, teprve další podrobná analýza však může rozhodnout, zda změny na lebni klenbě jsou výsledkem patologického procesu anebo projevem senilní osteoporozы.

U jižní stěny, tedy za hlavou pohřbeného, nalézala se trojice nádob, dvě mísy a hrnek. Ve východní polovině hrobu byly poskládány další nádoby hustě vedle sebe. Byla to větší baňatá nádoba, stojící na jižní straně této skupiny, vedle ní ležely dvě mísy, vložené do sebe. Dále stály dvě amfory a před nimi se nalézaly střepy z džbánku. U jiné mísy stála malá kulovitá nádobka. Jiné 4 nádoby, talířovitá miska, malá miska a dvě baňaté nádobky byly z hrobu vyhozeny při jeho porušení. Při severní stěně hrobové jámy, u chodidel mrtvého, ležely ojedinelé kosti, které Zd. Kratochvíl označil za kosti z mladé ovce nebo kozy. V zásypu hrobu se objevily pouze atypické střípky, patrně z únětického sídliště, které se rozkládá na tomto místě.

Hrob byl vybaven běžně, jako většina hrobů horákovské kultury. Jsou v něm zastoupeny dvě skupiny nádob, jedna s amforami a druhá s hrnkem. Také zvířecí kosti zde byly uloženy, jen v poněkud menším počtu, než v horákovských hrobech bývá pravidlem a také zde chyběl železný nůž. Jelikož však byly v porušené části hrobu, mohly další kosti i nůž být již zničeny nebo přehlédnuty.

Keramika se poněkud odlišuje od keramiky známé z hrobů horákovské kultury, považovaných za hroby klasického stupně této kultury. Obě amfory mají protáhlý tvar a nejsou výrazně profilovány. Větší z nich má vrchní část tuhovanou, menší nese na výdutí 4 skupiny svislých plastických žeberek. Znakem pokročilejšího vývoje je právě použití svisle orientované výzdoby, vedle zjednodušování profilace. Podobně je i u jiných dvou nádobek použito svisle orientovaných výzdobných prvků. Nádoba s kulovitou výdutí a nízkým prohnutým hrdlem, která upomíná na starší kulovité amfory s malovanou výzdobou, nese na výdutí svazky, sestavené z jemně hřebenovaných pruhů začínajících pod hrdlem velkými dolíky. Malá baňatá nádobka s prohnutým hrdlem má zase na výdutí svisle tuhované pruhy. Méně jsou typické ostatní nádoby s výdutí: větší nádoba se stlačeným profilem, členěným do hrdla a okraje, malá kulovitá nádobka s prohnutým hrdlem a džbánek běžné profilace, který je na výdutí zdoben jemnými rýhami, sestavenými do zkřížených šikmých pruhů. Všechny jsou na povrchu tuhované. Ve skupině mís a misek jsou zastoupeny jak talířovité typy, tak i mísy se zataženým okrajem a mísy s prohnutým hrdlem. Největší z nich je talířovitá mísa s rozšířeným a šikmo seříznutým okrajem, která má také zjednodušenou profilaci oproti starším talířovitým mísám. Výzdoba na vnitřní straně musí být považována za výzdobu s rozloženou horákovskou ornamentací. Mezi tuhovaným dnem a okrajem má na černém podkladě vytvořen negativní obrazec z tuhových pásků, sestavených do šrafovaných trojúhelníků. Také na mise se zataženým okrajem tvoří tuhové pásy velmi nepravidelný vzor. U ostatních mís a misek zůstala výzdoba omezena buď na tuhování okrajů nebo celých stěn. Keramický soubor doplňuje hrnek s nevýraznou profilací a linií prstových vrypů pod hrdlem.

Hrob z Morašic je ojedinelým celkem, který může být postaven vedle sídlištních nálezů z jaro-měřicko-střelického horizontu horákovské kultury. Zdá se však, je nutno jej položit na sám jeho počátek, protože v jeho keramice doznívají ještě klasické prvky a nové, pozdě halštatské nejsou ještě plně rozvinuty.

EIN GRAB DER HORÁKOV-KULTUR IN MORAŠICE

(Bez. Znojmo)

Bei der Ausschachtung eines Durchstichs auf Flur „Na kopci“ südlich der Gemeinde stieß man auf ein Grab der Horákov-Kultur. Im westlichen Teile der Grabgube lag das Skelett eines sehr alten Mannes (über 60 Jahre) in Strecklage mit dem Kopf nach Süden gerichtet. Zu Häupten des Toten standen zwei Schalen und ein Topf, zu Füßen lagen Tierknochen. In der östlichen Hälfte der Grabgrube standen elf Gefäße, darunter auch zwei Amphoren. Die Keramik in diesem Grabe gehört in den Übergang von der klassischen Entwicklungsphase der Horákov-Kultur zu ihrer jüngeren Střelice-Jaroměřice-Phase.

HORÁKOVSKÁ KOSTRA Z MORAŠIC

(okr. Znojmo)

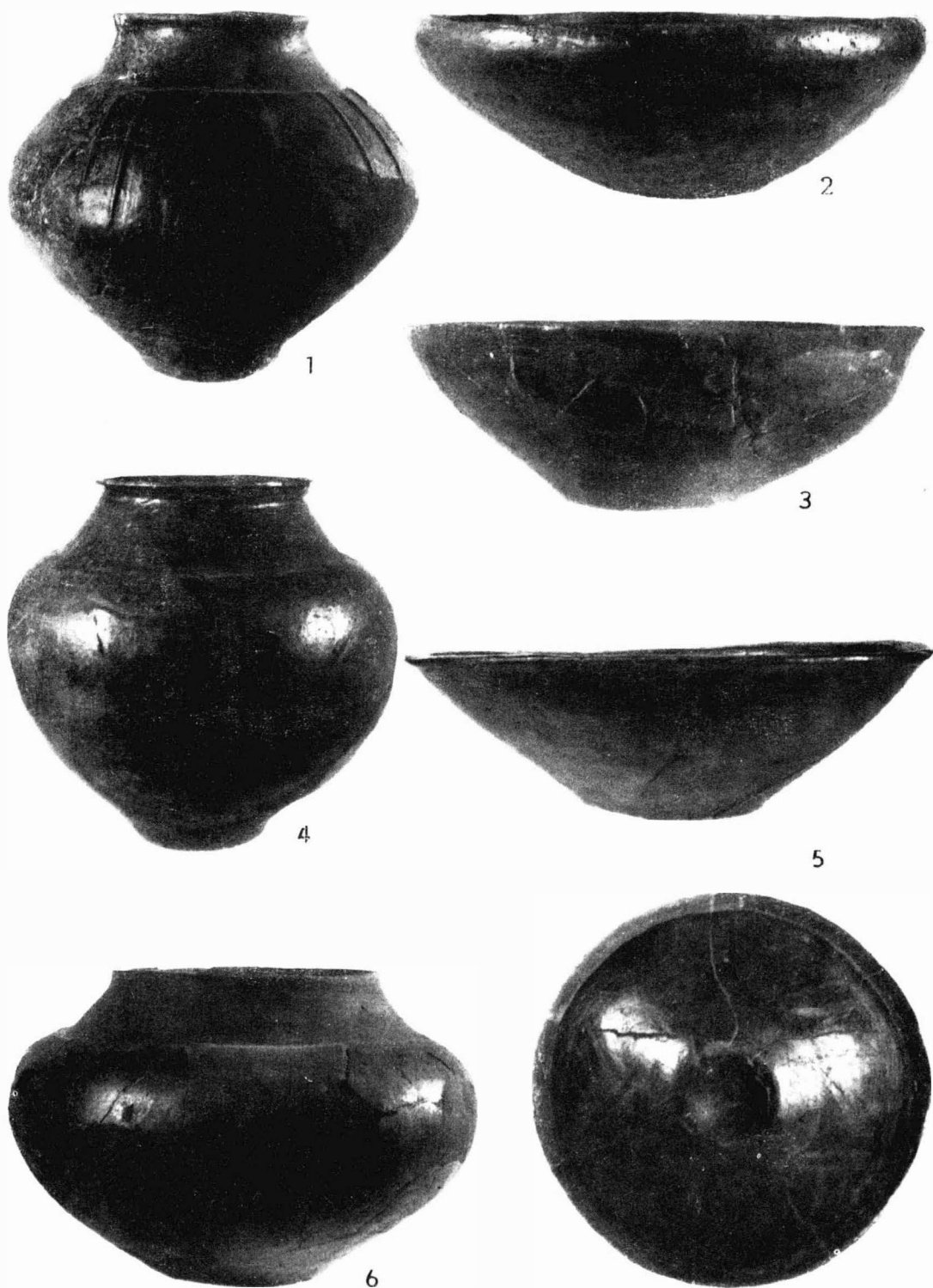
MILAN STLOUKAL, AÚ ČSAV Brno

(Tab. 39)

Lebka kostry z horákovského hrobu v Morašicích je jen slabě poškozena, má rozbitou bázi a defekt na pravé polovině mozkovny. Je celkově středně robustní a je velmi výrazně profilována.

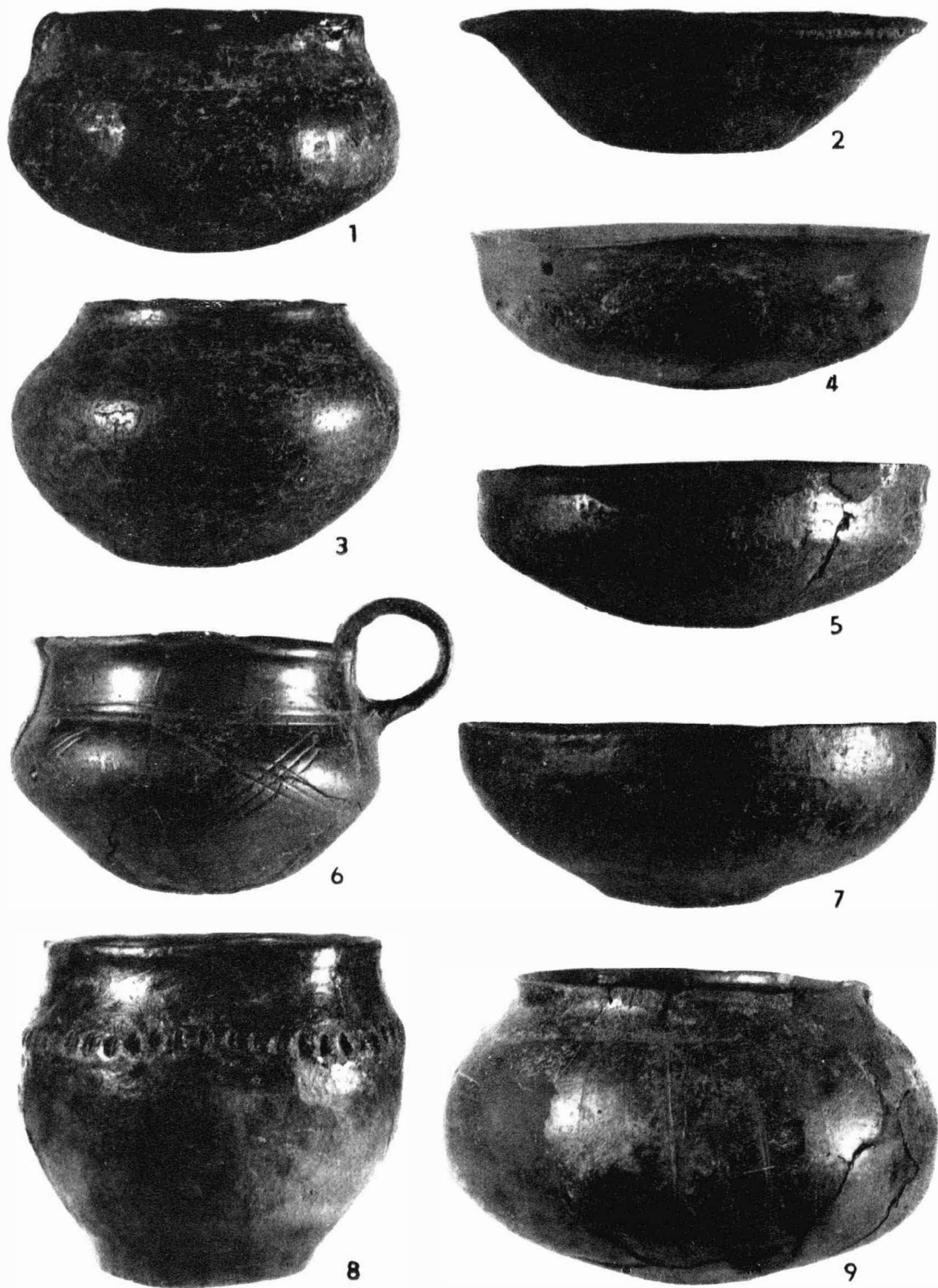
PŘEHLED VÝZKUMŮ 1967

Vydává: Archeologický ústav ČSAV, pobočka v Brně, sady Osvobození 17/19
Odpovědný redaktor: Prof. dr. Josef Poulik, DrSc.
Redaktoři: Dr. A. Medunová, dr. J. Meduna, dr. J. Řihovský
Překlady: Helena Plátková
Kresby: B. Ludíková, tab. 1—3 dr. B. Klima, tab. 8, 11—13 S. Ševčík
Na titulní obálce: Bronzový závěsek ze slovanského hradiska v Mikulčicích
Tiskem: Grafia, n. p., Brno, provozovna 04, Gottwaldova 21
Vydáno jako rukopis — 450 kusů — neprodejné
59/104/68.



Tab. 37.

Morašice (okr. Znojmo). Keramika z hrobu horákovské kultury. — Keramik aus einem Grab der Horákov-Kultur



Tab. 38.

Morašice (okr. Znojmo). Keramika z hrobu horákovské kultury. — Keramik aus einem Grab der Horakov-Kultur.