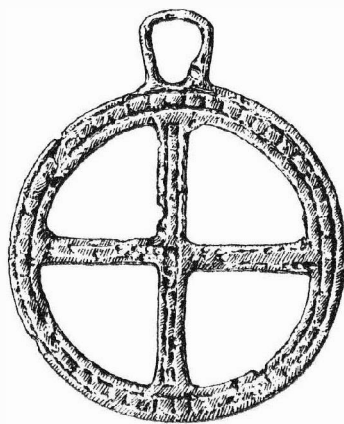


ARCHEOLOGICKÝ ÚSTAV ČESKOSLOVENSKÉ AKADEMIE VĚD
POBOČKA V BRNĚ

PŘEHLED VÝZKUMŮ 1967



BRNO 1968

Wir untersuchten eine Fläche von 300 m² und in den beiden Grabungssaisonen konnten wir den Nordrand der Siedlung erfassen. Die 80 cm mächtige Kulturschicht wird von dunklem aschigen Erdreich gebildet, was die Identifikation der einzelnen Bauwerke sehr erschwert. Wie aus den bisherigen Ergebnissen ersichtlich ist, standen am Rande der Siedlung ebenerdige Objekte, von denen unregelmäßige Anhäufungen von Steinen, Scherben und Knochen zeugen. In den gelben Untergrund waren nur zwei Gruben eingetieft. Zwischen den Steinen der Einsturzschiicht in der Tiefe von 65 cm unter der Oberfläche traf man das Skelett einer 40—50jährigen Frau an.¹ Die Tote lag auf der linken Seite, mit zum Körper angezogenen Füßen, die linke Hand unter dem Kopfe, die rechte im Schoß.

Der Großteil der Keramik war aus Graphitton oder aus sandhaltigem, mit Graphitklümpchen vermengtem Ton gefertigt. In der Siedlung fand man unmittelbar Graphitklumpen und in der Grabungskampagne im Jahre 1966 ergrub man eine kesselförmige Grube, die ganz mit Graphit gefüllt war. Den Hauptteil der Keramikscherben können wir in drei große Gruppen einreihen. Der ersten Gruppe weisen wir alle Gefäße mit einfach ausladendem und senkrecht oder schräg abgeschnittenem Rand zu, der zweiten alle mit nach oben gezogenem und vom Halse durch eine dreieckige Leiste getrenntem Rand und der dritten endlich alle Bruchstücke der massiven Vorratsgefäße. Etwa ein Drittel der Tonware trägt Bodenzeichen von sehr verschiedener Gestalt.

Man ergrub bislang nur wenige Eisengegenstände, einigemal Messer, eine einfache Axt vom Typus V nach B. Dostál² und einen einfachen Teller, ferner einen bronzenen S-förmigen Schläfenring. Eisenschlackenstückchen sprechen für Schmiedearbeit im Ort.

Nach unseren bisherigen Grabungsbefunden können wir sagen, daß die Hauptbesiedlungszeit vom 11. Jh. bis zur Mitte des 13. Jhs. währte. In der untersten Schicht hob man Scherben, die wir dem 10. Jh., allenfalls sogar der zweiten Hälfte des 9. Jhs. zusprechen möchten. Die Ausgrabungen werden in den nächsten Jahren in südlicher Richtung gegen den Mittelpunkt der Siedlung hin fortsetzen und vielleicht gelingt es uns hier, ein eingetieftes und kennzeichnendes Objekt freizulegen.

Im übrigen konnte man im Grabungsbereich Spuren der Trichterbecherkultur, der Glockenbecher, der Lausitzer Kultur und Latènezeit feststellen.

NÁLEZ GOTICKÉHO KACHLE V BRNĚ, GOTTWALDOVA Č. 107

PAVEL MICHNA, MM Brno

(Tab. 88)

Při výkopu šachty pro podnikový výtah na nádvoří továrny n. p. Protetika (Gottwaldova 107) byla v hloubce 4 m zjištěna středověká odpadní jáma. Byla zahloubena do sterilního jílu přímo pod JZ základem tovární budovy (š. profilu 130 cm, hl. pod základem 80 cm). Ze zásypu jámy, který tvořila černá humusovitá hlína s jílovými splachy, vybrali dělníci střepy dvou nádob a jednoho kachle.

Tenkostěnné zlomky obou nádob byly vyrobeny z šedočerné hlíny s bohatou příměsí slídy. Dna (Ø 12 cm) nesou stopy po odříznutí.

Komorový kachel (slepovaný) nese reliéf rytíře na koni cválajícím vlevo. Jezdec v kolčí přilbě s klenotem (koruna?) a s příkrývadly drží v levé ruce uzdu a štít a v pravé kopí. Na viditelné levé noze má dlouhou turnajovou ostruhu. Kůň je opatřen čabrákou. Kachel je vyroben z hlíny cihlově červeně pálené, s příměsí ostřídla.

Po stránce chronologické je možno keramický nález z Brna, Gottwaldovy ulice, klást do druhé polovice 15. století.

Poznámka:

Materiál je uložen v historickém oddělení Moravského muzea pod inv. č. 29597-599; (viz nál. zpr. 17/67).

FUND EINER GOTISCHEN KACHEL IN DER GOTTWALDSTRASSE Nr. 107 IN BRNO

Bei Geländearbeiten im Hofe des Nationalunternehmens Protetika entdeckte man in der Tiefe von 4 m eine mittelalterliche Abfallgrube, die in den sterilen Lehm eingetieft war. Die humusartige Füllerde enthielt Bruchstücke zweier Gefäße und eine gotische Kachel.

Der Scherben der Gefäßfragmente war aus grauschwarzem Ton mit einer reichlichen Beigabe von Glimmer gefertigt und der Bodenteil beider Gefäße war abgeschnitten.

Die Kachel zeigt als Verzierung das Relief eines Ritters zu Pferde, der nach links reitet. Er trägt einen Stechhelm mit einem Kleinod (Krone?) und Visier. In der linken Hand hält er Schild und Zügel, in der rechten die Lanze. Am Fuße des Ritters ist der lange Turniersporn deutlich zu erkennen. Die Kachel ist aus rot gebranntem, mit Sand gemagertem Ton gefertigt.

Datierung: zweite Hälfte des 15. Jhs.

PŘEDBĚŽNÁ ZPRÁVA O VÝZKUMU V KOSTELE SV. VÁCLAVA V OSTRAVĚ

VLASTA ŠIKULOVA, Slezské muzeum, Opava

(Tab. 89—91)

Výzkum v ostravském kostele sv. Václava zahájilo archeologické oddělení Slezského muzea na žádost KSPPOP v Ostravě jako zjišťovací akci, vyvolanou přípravami na generální opravu tohoto objektu. Kostel sv. Václava je jedinou dobře zachovanou gotickou stavební památkou ve městě. Plán opravy předpokládal instalaci ústředního topení skrytého pod podlahou, i jiné zásahy, a proto bylo nutné ověřit zde nálezovou situaci.

Hlavním úkolem bylo zjistit, jestli kromě hrobů současných s budovou dnešního kostela, o nichž svědčily náhrobní kameny, bude možno získat doklady původního vzhledu této stavby a odkrýti horizont, předcházející jejímu založení. Vycházejíce z předpokladu, že neporušené nejstarší vrstvy by měly být především tam, kde se nemohlo pohřbívat, tj. v místech, kde stály oltáře, situovali jsme první úzkou zjišťovací sondu do jihovýchodního rohu lodi. Již v hloubce 55 cm jsme tu zjistili základ zdi, široké 143 cm, směřující pod základ vítězného oblouku kostela. Nad zdí byla vrstva uhlíků a přepálené hlíny, pak hnědá hlína a opět vrstva uhlíků a nad nimi recentní násyp. Protože však v té době nebyla z lodi kostela odstraněna ještě poslední mramorová dlažba, zahájili jsme plošný odkryv v presbytáři kostela.

V závěru presbytáře byla původní situace porušena půlkruhovým základem novodobého oltáře, při jehož stavbě bylo použito i kamenických článků z ostění zrušených gotických oken.

Po odstranění novodobé dlažby kolem tohoto základu se ukázala v pruhu mezi základem a zdívením polygonálního závěru kostela vrstva sytké černé hlíny, překrývající litou maltovou podlahu. Tato podlaha není zcela rovná, na hlubších místech je vrstva lité malty silná až 40 mm, kdežto na vyšších má charakter tenkého povlaku o síle 2—3 mm. Místy se zachoval její původní uhlazovaný povrch, místy však je již poněkud zvětřalý. Na jihovýchodní straně, kde malta vyplnila jednu z mělkých prohlubní, jsme zjistili v maltě zalitou minci, ležící ve sklonu 45° tak, že ze zvětřalého povrchu malty vyčnívala pouze hrana jejího okraje. Tyto okolnosti nasvědčují, že se sem mince dostala již před utuhnutím malty. Zbývá ještě podle patiny a malty k ní přichycené vyřešit otázku, jestli mince přišla do malty přímo z oběhu (a tedy nepatinovaná), nebo již pokrytá patinou zároveň s materiálem, v němž byla dříve uložena. Podle předběžného určení jde o parvus Karla IV. (1346 až 1378), takže již před vyřešením uvedené otázky vyplývá, že maltová podlaha mohla být budována nejdříve v době jeho vlády. Pod maltovou podlahou je 35 cm silný násyp jemného říčního písku. Pod ním je kra z maltové suti, překrývající základové zdivo z lomového pískovce spojovaného zelenošedou maltou. Zdivo široké 143 cm probíhá napříč presbytářem a je stejného charakteru jako zmíněný již základ v lodi, na nějž je kolmé. Maltová kra i základové zdivo bylo přefáto při hloubení základů presbytáře. Do maltové kry byl zahlouben i základ staršího oltáře z kamene spojovaného hlínou, porušený základem novodobého oltáře tak, že se z něho zachovala jen západní lícovaná strana.

Další pokračování základů starší stavby jsme zachytili podél severní zdi lodi, která je do jeho vnějšího okraje zapuštěna. Na jižní straně lodi jsme zatím mohli sledovat průběh zdiva v délce 515 cm až po první sloup gotické klenby, jehož základ je do zdiva osazen. Závěry z půdorysu této starší stavby by nyní byly ještě předčasné.

V lodi kostela se nad základovým zdivem starší stavby a v jeho okolí zachovaly požární vrstvy. Protože všechny mladší hroby, které je porušily, nejsou ještě vyzvednuty, bylo možno tyto vrstvy zatím hodnotit jen podle profilů na stěnách hrobů. Nejspodnější je černá souvislá vrstva uhlíků v síle 1—10 cm, v níž jsou patrné i celé kusy dřeva (například na dně hrobu 95, které sahá právě po tuto vrstvu). Nad ní je vrstva hlíny, nasypané zřejmě přímo na žhavé uhlíky, neboť její spodní část je do červena vypálena. Tato vrstva obsahuje pruhy maltové suti různé síly a nahoře je ohraničena další přepálenou vrstvou. Bude úkolem dalšího výzkumu zjistit, jestli jde o dvě fáze jednoho

PŘEHLED VÝZKUMŮ 1967

Vydává: Archeologický ústav ČSAV, pobočka v Brně, sady Osvobození 17/19
Odpovědný redaktor: Prof. dr. Josef Poulik, DrSc.
Redaktoři: Dr. A. Medunová, dr. J. Meduna, dr. J. Řihovský
Překlady: Helena Plátková
Kresby: B. Ludíková, tab. 1—3 dr. B. Klima, tab. 8, 11—13 S. Ševčík
Na titulní obálce: Bronzový závěsek ze slovanského hradiska v Mikulčicích
Tiskem: Grafia, n. p., Brno, provozovna 04, Gottwaldova 21
Vydáno jako rukopis — 450 kusů — neprodejné
59/104/68.



Tab. 88.

Brno-město, Gottwaldova ulice. Gotický kachel. — Gotische Kachel.