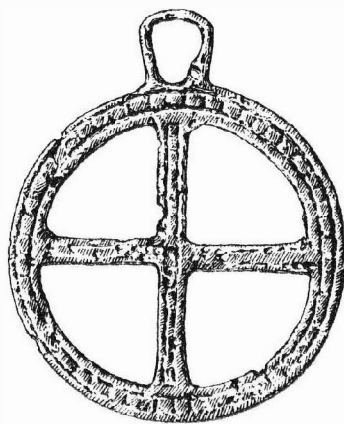


ARCHEOLOGICKÝ ÚSTAV ČESKOSLOVENSKÉ AKADEMIE VĚD
POBOČKA V BRNĚ

PŘEHLED VÝZKUMŮ 1967



BRNO 1968

NÁLEZ PRAVĚKÉ KERAMIKY V OPAVĚ-KYLEŠOVICÍCH

VLASTA ŠIKULOVÁ, Slezské muzeum, Opava

Na podzim roku 1967 odevzdal Karel Váleček Slezskému muzeu v Opavě pravěké střepey, které našel při kopání jam pro zasazení jabloní na zahradě domu na Josefské ulici č. 5 podél hranice parcely, sousedící se zahradou domu č. 7. Zahrada je na mírném jižním svahu, pod níž teče řeka Moravice. Jámy byly kopány do hloubky 70 cm, kde byla tmavě hnědá hlína vystřídána žlutkou. Střepey byly údajně v hloubce 30–40 cm. Jsou to hladké střepey z den a výduť asi pěti hrubých nádob, z hlíny s příměsí křemičitého písku, vypálené do světle hnědé a šedé barvy. Pouze podle charakteristických lomů v místech, kde byla výduť spojena se dnem nádoby, můžeme je s výhradou zařadit do mladší doby kamenné. Při obhlídce naleziště, která se pro pozdní ohlášení uskutečnila až po zaházení jam, jsme kromě několika dalších střepeů nenašli nic, co by pomohlo zpřesnit charakter nálezu. Zřejmě jde o sídliště, pro něž právě jižní svahy nad řekou byly nejvýhodnějším místem.

EIN FUND VORGESCHICHTLICHER KERAMIK IN OPAVA-KYLEŠOVICE

Im Herbst 1967 fand man im Garten des Hauses Nr. 5 in der Josefgasse in Opava-Kylešovice durch Zufall Scherben grober Gefäße, die vermutlich aus der jüngeren Steinzeit stammen.

JASPISOVÁ ČEPEL Z KOMÁROVA (okr. Opava)

VLASTA ŠIKULOVÁ, Slezské muzeum, Opava
(Tab. 14:4)

Na podzim 1967 našel zaměstnanec Melioračního družstva v Opavě Jiří Nistor při hloubení sondy pro kanalizační potrubí v Komárově (okr. Opava) čepel, kterou odevzdal Slezskému muzeu v Opavě. Místo nálezu je nedaleko železniční stanice na trojúhelníkové ploše ohraničené silnicí na Hrabyň, železniční tratí, která ji přetíná, a budovou vrátnice Branceckých železáren. Čepel je vyrobena z tmavě červeného jaspisu, 75 mm dlouhá a na levém ostří má nepravou retuš. Byla nalezena v ornici, která zde sahá do hloubky 40 cm. V sondě ani v jejím okolí se nevyskytly žádné další nálezy, které by svědčily o pravěkém osídlení tohoto místa.

EINE JASPISKLINGE IN KOMÁROV (Bez. Opava)

Im Herbst 1967 fand man in Komárov (Bez. Opava) zufällig eine Klinge aus dunkelrotem Jaspis mit unechter Retusche. Sie ist 75 mm lang. In der Nähe der Fundstelle gab es keine weiteren Belege einer vorzeitlichen Besiedlung.

DALŠÍ NÁLEZY Z ENEOLITICKÉHO MOHYLOVÉHO POHŘEBIŠTĚ OHROZIMSKÉHO TYPU V LUTOTÍNĚ (okr. Prostějov)

ANNA MEDUNOVÁ-BENEŠOVÁ, AŮ ČSAV Brno
(Tab. 15:1)

Muzeu v Prostějově byl předán další materiál pocházející ze zárového pohřebiště ohrozimského typu v Lutotíně, okr. Prostějov. Dodal jej A. Lucker, který jej vybral v r. 1961 nebo 1962 ze základů novostavby svého domku u lutotínského nádraží. Jsou to střepey hrncovité nádoby se zesfle-

ným okrajem, zdobeným prstovými vpichy a s lalokovitými pupky, dále několik nezdobených střepů patrně z další nádoby a šálek se svisle kanelovanou výdutí a vývalkovitě členěným uchem. Tato keramika patří nepochybně do souboru již publikovaných nálezů z této lokality.¹

Poznámka:

- ¹ A. Benešová, Eneolitické zárově hroby v Lutotíně. Přehled výzkumů 1957, Brno 1958, 98–99;
A. Medunová-Benešová, Eneolitické mohyly ohrozimského typu na Moravě, Pam. arch. 58 1967, 341.

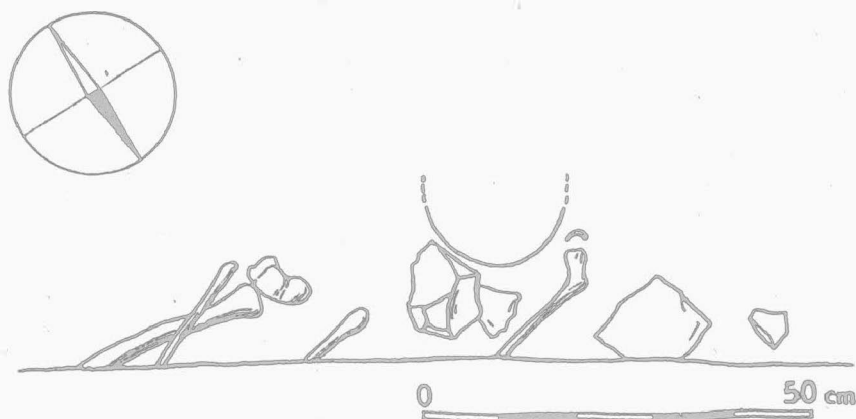
NEUE FUNDE
AUS DEM ÄNEOLITHISCHEN HÜGELGRÄBERFELD
VOM TYPUS OHROZIM IN LUTOTÍN
(Bez. Prostějov)

Das Museum zu Prostějov gewann weiteres Material, das aus dem Brandgräberfeld vom Typus Ohrozim in Lutotín, Bez. Prostějov, stammt. Die Funde brachte A. Lucker, der sie im Jahre 1961 oder 1962 bei der Ausschachtung des Erdreichs für die Grundmauern seines Neubaus beim Bahnhof von Lutotín hob. Es handelt sich um Scherben eines Topfs mit verdicktem Rand, der mit Fingereindrücken und lappenförmigen Knubben verziert ist, ferner um einige unverzierte Scherben vermutlich von einem weiteren Gefäß und eine Tasse mit Senkrechtkanneluren und durch Wulste gegliedertem Henkel. Diese Keramik gehört ohne Zweifel zu der Tonwarenkollektion, die von diesem Fundort bereits veröffentlicht wurde.¹

NÁLEZ LIDSKÝCH KOSTÍ
NA ENEOLITICKÉM SÍDLIŠTI V HOLASOVICÍCH
(okr. Opava)

VLASTA ŠIKULOVÁ, Slezské muzeum, Opava
(Obr. 2, tab. 15:2–5)

20. června 1967 ohlásili družstevníci z JZD Holasovice (okr. Opava) nález lidských kostí. Ihned jsem do Holasovic odjela a zjistila jsem, že k nálezu došlo při generální opravě starého kravína bývalého velkostatku na známé ostrožně uprostřed obce. Kravín stojí na jihovýchodní straně ostrožny (parc. č. 85/4), po jejímž obvodu jde kamenná ohradní zeď. Mezi kravínem a ohradní zdí vykopali do hloubky 90 cm sondu pro základy přístavku na přípravu krmiv. Sonda široká 55 cm a dlouhá 380 cm je kolmá na zeď kravína, od jehož jižního rohu je vzdálena 770 cm. Dále zahýbá v pravém úhlu a končí u starého betonového zdiva vstupu do budovy. Složení prokopané hlíny je naprosto

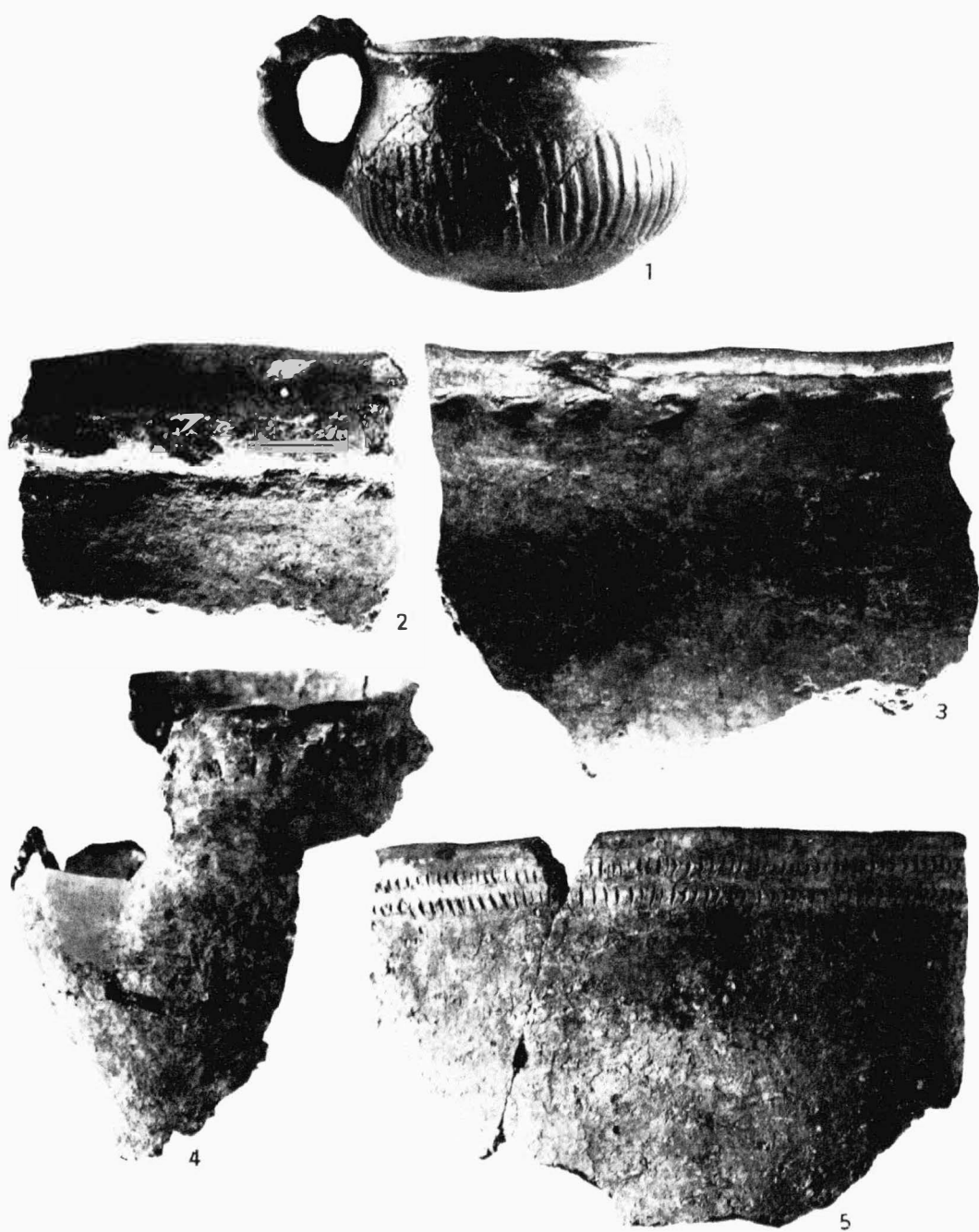


Obr. 2.

Holasovice (okr. Opava). Lidské kosti v sondě. — Menschenknochen im Probegraben.

PŘEHLED VÝZKUMŮ 1967

Vydává: Archeologický ústav ČSAV, pobočka v Brně, sady Osvobození 17/19
Odpovědný redaktor: Prof. dr. Josef Poulik, DrSc.
Redaktoři: Dr. A. Medunová, dr. J. Meduna, dr. J. Řihovský
Překlady: Helena Plátková
Kresby: B. Ludíková, tab. 1—3 dr. B. Klima, tab. 8, 11—13 S. Ševčík
Na titulní obálce: Bronzový závěsek ze slovanského hradiska v Mikulčicích
Tiskem: Grafia, n. p., Brno, provozovna 04, Gottwaldova 21
Vydáno jako rukopis — 450 kusů — neprodejné
59/104/68.



Tab. 15

1. Latouin (okr. Prostějov). Nález z eneolitického pohřebiště. — Fund aus dem äneolithischen Gräberfeld; 2—5. Holasovice (okr. Opava). Nálezy z eneolitického sídliště. — Funde aus der äneolithischen Siedlung.