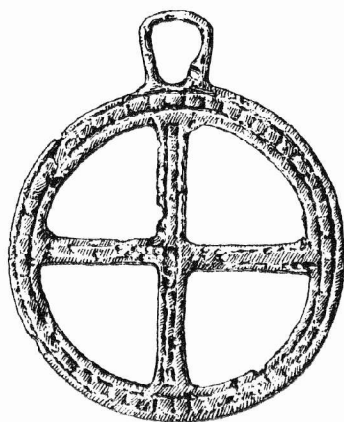


ARCHEOLOGICKÝ ÚSTAV ČESKOSLOVENSKÉ AKADEMIE VĚD
POBOČKA V BRNĚ

PŘEHLED VÝZKUMŮ 1967



BRNO 1968

VÝZKUM NA KELTSKÉM SÍDLIŠTI V MISTRÍNĚ (okr. Hodonín)

KAREL LUDIKOVSKÝ, AŮ ČSAV Brno

(Tab. 40—42)

Terénní práce, provedené v letošní výzkumné sezóně, se soustředily na dvě části lokality: především na plochu sídliště v zahradě F. Marada, která byla nejvíce ohrožena narušováním původního terénu, dále na stavebními úpravami ohroženou část pohřebiště níže ve vsi, ve dvoře a v zahradě usedlosti V. Mančíka. Plošný výzkum sídliště v zahradě F. Marada byl ukončen výzkumem keltské zemnice¹⁾ č. 4. Terénní podloží tvořila vrstva hnědého a žlutého písku, do kterého byla vyhloubena pravouhlá jáma se zaoblenými rohy o rozměrech $2,6 \times 3,7$ m s poměrně rovným dnem v hloubce 2,25 m pod úrovní dnešního terénu. Vstupní část půlelptického půdorysu byla připojena k severní podélně stěně chaty, kterou směrem jižním a západním rozšiřovaly půlkruhovitě jámy, jejichž dno dosahovalo až k úrovni dna pravouhlého obrysu jámy. Menší destrukce mazanice a černých propálených vrstev v severozápadním nároží ukazuje na místo výroby, charakter obsahu určuje chatu za dílnu kovotepce. Obdobné doklady poskytl dříve chata č. 1/1966, odkrytá v nevelké vzdálenosti od této. Celá skupina zkoumaných chat se soustřeďovala před a na přechodové hraně svahové části v rovné části terénu, které však již neobsahovaly sídelní objekty, nýbrž pouze vrstvu popela, kosti, úlomky keramiky apod. Zdá se — pokud lze z tak malé části prozkoumané plochy vyvozovat závěry — že se osídlení koncentrovalo především na svahové části terénu (dnes již bohužel z valné části rozrušené). Koncentrace chat se souhlasnou výrobní funkcí by ukazovala na určitou kumulaci stejných výrobních odvětví a dávala by předpoklad k úvaze o odchylném charakteru tohoto sídliště jako o „neagráním výrobním centru“, odlišném jak urbanistickou strukturou, tak i způsobem obživy obyvatelstva od typických keltských vsí. Jde snad o jakési „krajové obchodní a výrobní centrum“. Dosavadní rozsah výzkumu je však příliš malý, než aby mohl tyto teoretické předpoklady prokázat.

Z obsahu zemnice lze uvést spony spojené konstrukce (železné i bronzové), zlomky skleněných a lignitových náramků, kování, nástroje, části zbraní, kelímek na tavení bronzu, keramiku atd.

Z nich uvádíme výběr:

- Inv. č. 623-3/67: Spona spojené konstrukce, bronz, vinutí odlomeno. D = 4,4 cm, V = 1,9 cm (Tab. 42:1).
- Inv. č. 623-1/67: Spona spojené konstrukce, železo. Před kleštvitým upevněním patky rozšířena v kruhovou destičku. Vinutí 5 + 5 závitů s vnější tětvivou opatřeno pomocnou osou. D = 8,6 cm, V = 1,7 cm, Š vinutí = 2,8 cm (Tab. 42:2).
- Inv. č. 623-11/67: Zlomek modrého skleněného náramku s šikmým plastickým členěním, zdobeným okrově žlutou vlnicí. D fragmentu = 2,6 cm, Š = 1,1 cm, vnitřní \varnothing = \pm 6,5 cm (Tab. 42:3).
- Inv. č. 623-7/67: Zlomek modrého skleněného náramku, jehož středové plastické žebro je zdobeno trojicemi bradavek. D fragmentu = 4,5 cm; Š = 0,85 cm, vnitřní \varnothing = 6,5 cm (Tab. 42:4).
- Inv. č. 623-14/67: Zlomek z kobaltově modrého skla s výzdobou bílým sklem. Dochovaná část vytváří dojem fantastické obličejové masky; fragment je však tak rozlomen, že nelze vyloučit symetrické členění s jiným obrazcem. \varnothing ústí = 2,6 cm, V = 3,6 cm, síla stěny 0,4 cm (Tab. 42:5).
- Inv. č. 623-19/67: Bronzový snubní prsten plankonvexního průřezu, \varnothing = 2,4 cm, R materiálu $0,4 \times 0,25$ cm (Tab. 42:6).
- Inv. č. 623-18/67: Neúplný kelímek, zhotovený z tuhy s příměsí hlíny a písku, se stopami strusky po tavení bronzu. \varnothing = 3,8 cm, V = 3,5 cm, síla stěny 0,6 cm (Tab. 42:7).
- Inv. č. 623-16/67: Rámečkovité zakončení pochvy, vykované ze železného plechu. D = 3,6 cm, Š = 1,4 cm, S plechu 0,15 cm (Tab. 42:8).
- Inv. č. 623-15/67: Kovaný železný nůž s hákovitou rukojetí. D = 28,2 cm, max. Š ostří = 4,5 cm, S hřbetu = 0,8 cm (Tab. 42:9).

Ve dvoře Vavřince Mančíka byly odkryty 3 kostrové hroby, náležející k pohřebišti zachraňovanému J. Gabrielem²⁾ a dále zkoumanému V. Dohnalem a J. Ondrušem.³⁾ Pozoruhodný je zvláště dvojhrob 1—2 se superpozicí skeletů. Svrchní hrob č. 2 byl zjištěn pod vrstvou navážky a hlíny v hloubce 1,05 m; dno hrobu bylo vyhloubeno do písku. Půdorys hrobové jámy byl nepravdělně vejčitý ($2,26 \times 1,00$ m), na dně ležela kostra mladého individua v natažené poloze s rukama podél těla, orientovaná ve směru S—J. Z nálezů lze uvést zlomky 2 železných spon a železného náramku na levé ruce. Spodní hrob č. 1 byl zahlouben 0,30 m hlouběji pod úroveň dna svrchního hrobu do žlu-

tého písku. Hrob obsahoval chatrné zbytky skeletu. Orientace kostry byla obrácená oproti předchozí. JJV—SSZ. Z nálezů lze uvést železnou sponu spojené konstrukce a 2 kančí kly.

Srovnání nálezů ukazuje na chronologickou současnost sídliště a pohřebiště; některé prvky (především ze starších výzkumů) na rozsáhlé obchodní kontakty. Keramický obsah stále zřetelněji vymezuje tvarový obsah místních dílen, charakteristický pro toto prostředí a sledovatelný i v prostředí jiném.

P o z n á m k y :

¹ V Mistříně — na rozdíl od jiných zkoumaných keltických osad na Moravě (Komořany, Jiříkovice, V. Hostěradky, ze starších Brnětko, Žebětín apod.) lze hovořit u většiny sídelních objektů o zemnicích.

² J. Filip, AR 5 1953, 332—336, 346—361, 369—372; Keltové ve střední Evropě, 401 aj.

³ V. Dohnal—V. Ondruš, Výzkum na laténském pohřebišti v Mistříně u Kyjova. AR 16 1964, 169—179, obr. 58—59, 64—67.

AUSGRABUNG DER KELTISCHEN SIEDLUNG IN MISTRŮN

(Bez. Hodonín)

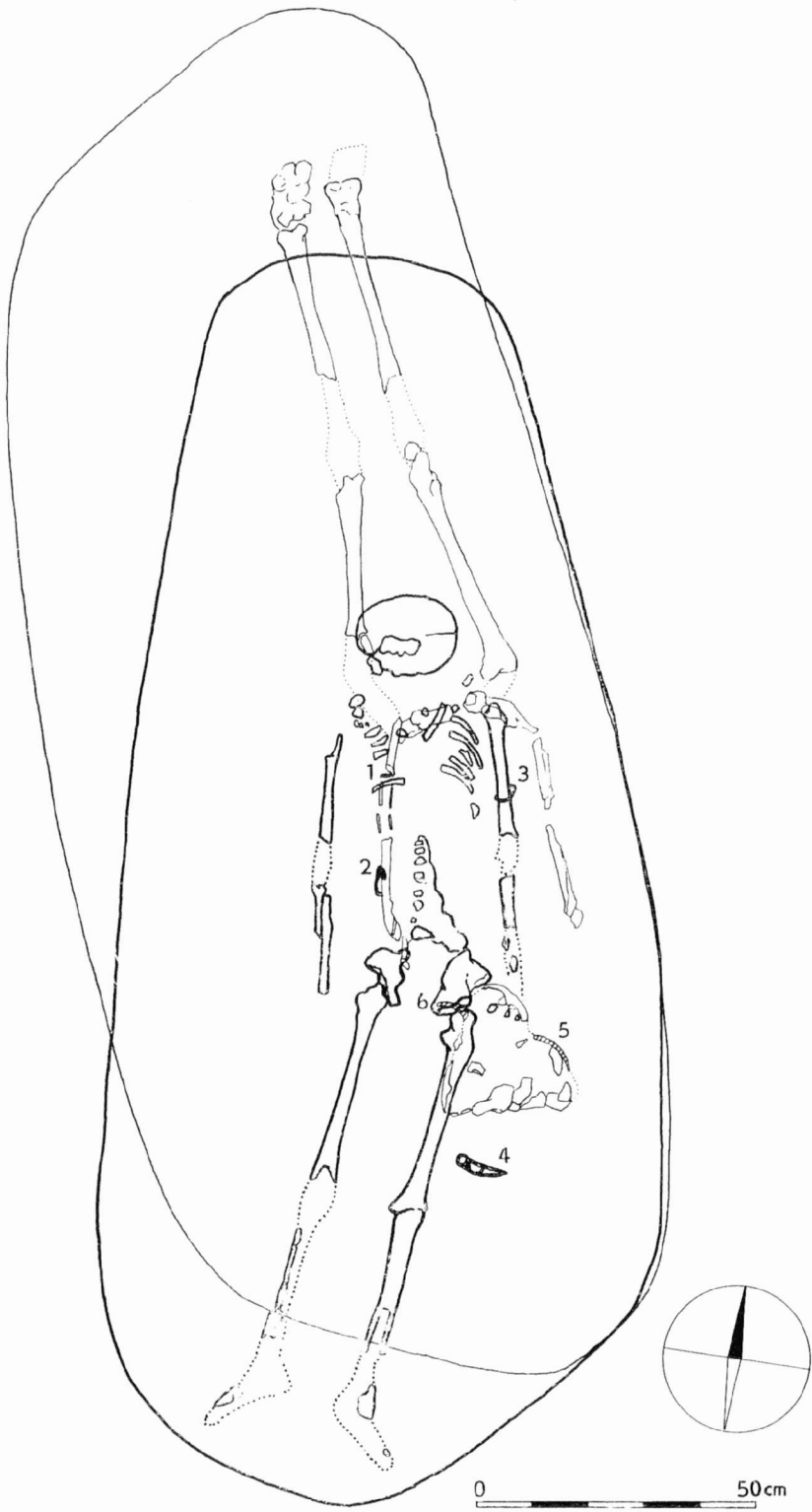
Die Geländearbeiten die in der diesjährigen Grabungssaison durchgeführt werden, konzentrierten sich auf zwei Abschnitte in dem Fundort: vor allem auf die Siedlungsfläche im Garten H. F. Maradas und auf den durch Bautätigkeit gefährdeten Teil des Gräberfeldes weiter unten im Dorfe, im Hofe und Garten des H. Mančíks. Die Flächenuntersuchung der Siedlung im Garten F. Maradas wurde durch die Erforschung des keltischen Grubenhauses¹ Nr. 4 beendet. Den Untergrund im Gelände bildet eine braune und gelbliche Sandschicht, in die eine rechtwinkelige Grube mit gerundeten Ecken von 2,6 × 3,7 m Ausmaß eingetieft war. Der verhältnismäßig ebene Fußboden befindet sich 2,25 cm tief unter der heutigen Erdoberfläche. Der Eintrittsbereich mit halbellenförmigem Grundriß schließt an die nördliche Längsseite des Hauses an. In südlicher und westlicher Richtung wurde diese Hütte durch zwei nahezu halbrunde Gruben erweitert, deren Sohle auf dem gleichen Niveau wie der Boden Grube mit rechteckigem Umriß lag. Eine kleineren Lehmverputzhaufen und schwarz gebrannte Schichten in der nordwestlichen Ecke sprechen für eine Produktionsstätte; nach dem Charakter des Fundguts dürfen wir das Grubenhaus aus Werkstatt eines Metallschlägers ansehen. Ähnliche Belege lieferte schon früher Hütte Nr. 1/1966, die unweit von hier freigelegt wurde. Die ganze Gruppe der untersuchten eingetieften Hütten liegt vor und auf der Linie, mit der der Hang in den ebenen Teil der Landschaft übergeht, in welchem sich jedoch keine Siedlungsobjekte mehr finden, sondern lediglich eine Schicht Asche, Knochen, Keramikscherben u. ä. Es hat den Anschein — soweit es bei einem so kleinen Teil der untersuchten Fläche möglich ist, Schlüsse zu ziehen — als bevorzugte man in dieser Gegend vor allem die Hänge zur Besiedlung (leider heute zum größten Teil schon zerstört). Die Konzentration der Hütten von übereinstimmenden Werkstattcharakter weist auf eine Kumulation bestimmter Produktionszweige hin und gibt zu Erwägungen über das unterschiedliche Gepräge dieser Siedlung Anlaß, die sich durch ihre urbanisierte Struktur, durch die abweichende Lebens- und Wirtschaftsweise der Bewohner u. ä. m. von den übrigen typischen keltischen Dörfern unterscheidet und wohl eine Art ländliches Handels- und Herstellungszentrum darstellt. Der Umfang der bisherigen Grabungen ist aber noch zu gering, um die theoretischen Voraussetzungen hinlänglich unterbauen zu können. An Fundgut lieferte das Grubenhaus Fibeln von zweiteiliger Konstruktion aus Eisen und Bronze, Bruchstücke von Glas- und Lignitartringen, Beschläge, Geräte und Werkzeug, Waffenteile, einen Bronzeschmelztiegel, Keramik u. a.

Im Hofe des H. Vavřinec Menšík legte man drei Skelettgräber frei, die zu dem von J. Gabriel² geretteten Gräberfelde gehören, das später V. Dohnal und J. Ondruš untersuchten.³ Unserer Beachtung wert ist besonders das Doppelgrab 1—2 mit den Bestattungen in Superposition. Das obere Grab Nr. 2 lag 1,05 m tief unter einer Aufschüttungs- und Lehmschicht, die Grabsohle war in den sandigen Grund eingetieft. Der Grundriß der Grabgrube war von unregelmäßig einförmiger Gestalt (2,26 × 1,00 m); auf der Grabsohle lag das Skelett eines jugendlichen Individuums in gestreckter Lage mit den Armen entlang des Körpers in der Richtung Nord-Süd. An Funden sind die Bruchstücke zweier Eisenfibeln und eines Eisenarmrings an der linken Hand anzuführen. Das untere Grab Nr. 1 war um 0,30 m tiefer als die Grabsohle des oberen Grab in den gelblichen Sand eingetieft. Es enthielt schadhafte Skelettreste in umgekehrter Orientierung; SSO—NNW. An Funden sind eine Eisenfibel mit verbundener Konstruktion und zwei Eberhauer zu nennen. Der Vergleich des Fundguts von Siedlung und Gräberfeld spricht für die Zeitgleichheit der beiden und einige, vornehmlich durch die älteren Grabungen ermittelten Elemente, weisen auf weitreichende Handelsbeziehungen hin. Der keramische Inhalt gibt immer deutlicher Auskunft über den Formenschatz der heimischen Werkstätten, der für diese Umwelt bezeichnend ist und auch andernorts beobachtet werden kann.

PŘEHLED VÝZKUMŮ 1967

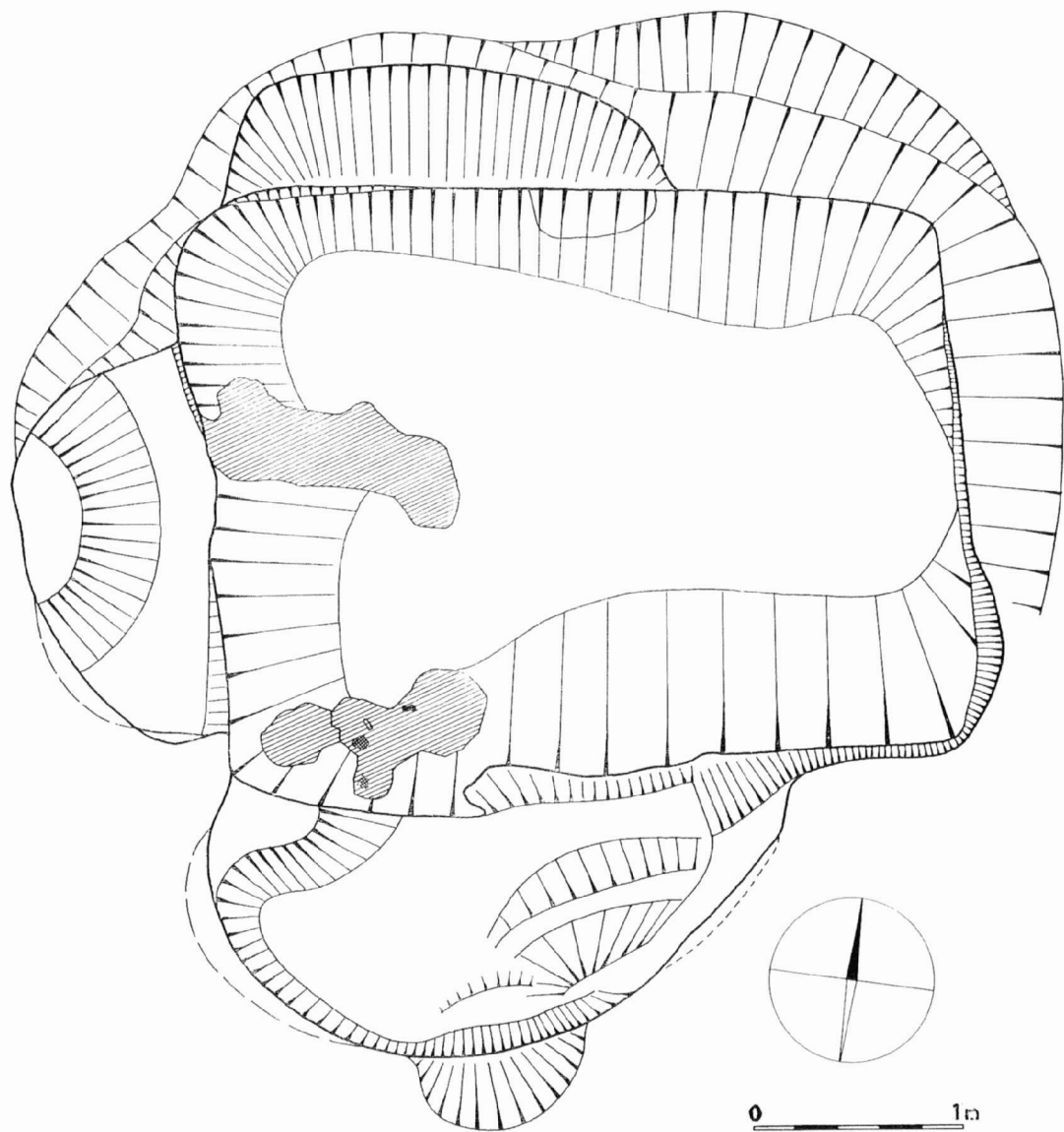
Vydává: Archeologický ústav ČSAV, pobočka v Brně, sady Osvobození 17/19
Odpovědný redaktor: Prof. dr. Josef Poulik, DrSc.
Redaktoři: Dr. A. Medunová, dr. J. Meduna, dr. J. Říhovský
Překlady: Helena Plátková
Kresby: B. Ludikovská, tab. 1—3 dr. B. Klíma, tab. 8, 11—13 S. Ševčík
Na titulní obálce: Bronzový závěsek ze slovanského hradiska v Mikulčicích
Tiskem: Grafia, n. p., Brno, provozovna 04, Gottwaldova 21
Vydáno jako rukopis — 450 kusů — neprodejné

59/104/68.



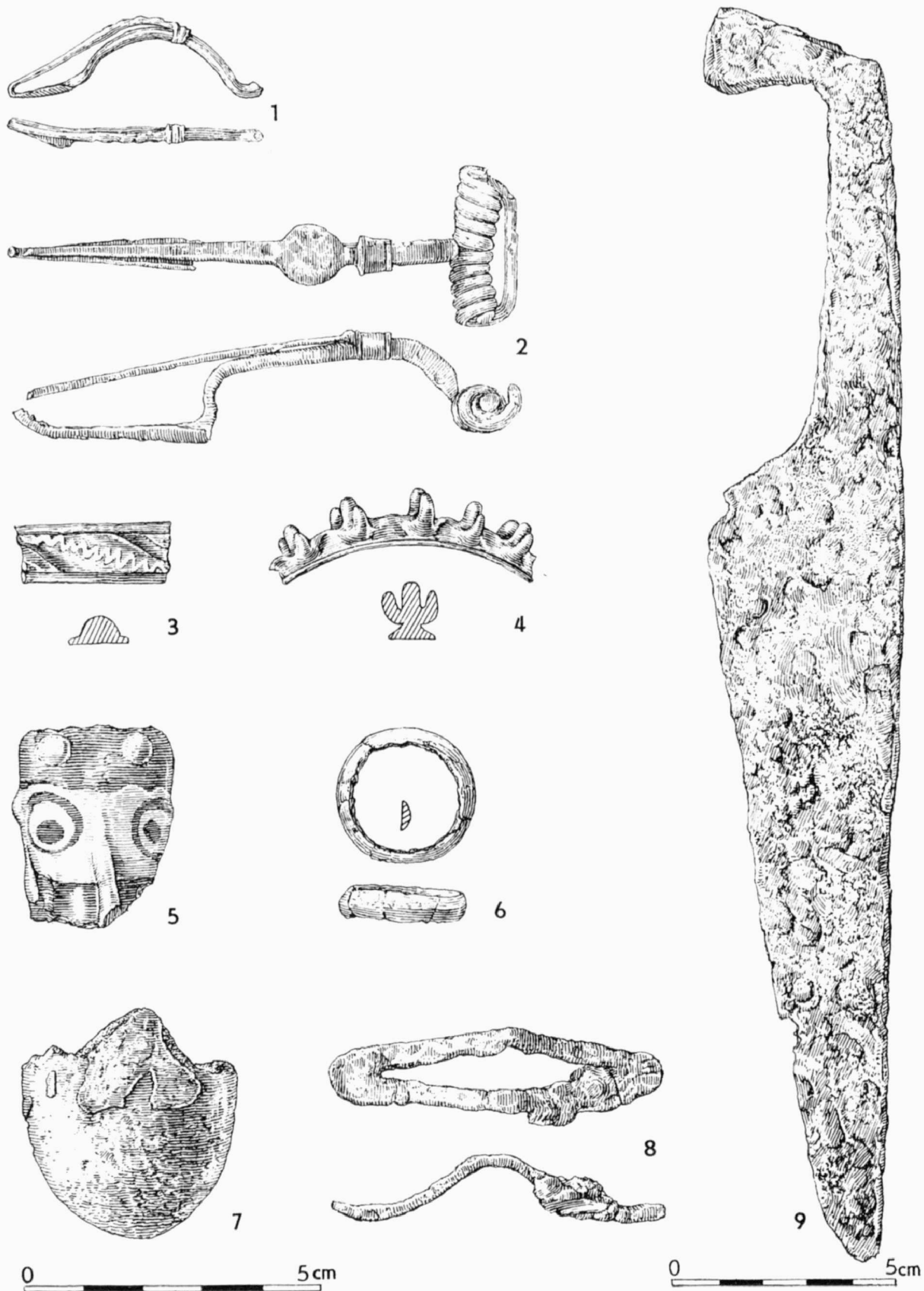
Tab. 40.

Místřín (okr. Hodonín) Pohřebiště laténské kultury. Hrob č. 1 a 2. — Latènezeitliches Gräberfeld. Grab Nr. 1 und 2.



Tab. 41.

Miřtřín (okr. Hodonín). Laténské sídliště. Chata č. 4. — Latènezeitliche Siedlung. Hütte Nr. 4.



Tab. 42.

Místřín (okr. Hodonín). Laténské sídliště. Výběr nálezů z chaty č. 4. — Latènezeitliche Siedlung. Funde aus Hütte Nr. 4