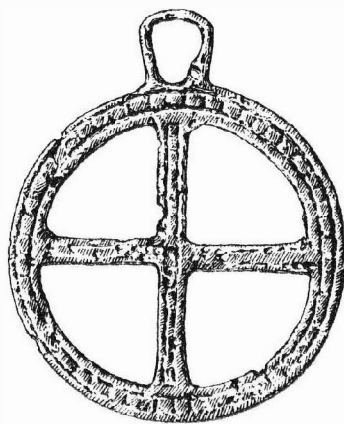


ARCHEOLOGICKÝ ÚSTAV ČESKOSLOVENSKÉ AKADEMIE VĚD  
POBOČKA V BRNĚ

# PŘEHLED VÝZKUMŮ 1967



BRNO 1968

barg wie Grube Nr. 1 und die jüngere Tonware, die für das 14. Jh. charakteristisch ist. Am Ende des Jahres stießen die Arbeiter bei dem Erdaushub für die Fundamente der neuen Schildmauer des nördlichen Flügels Gebäudes auf einen Holzfußboden mit Wandresten. Der Fußboden nahm eine Fläche von 195 × 303 cm ein und bestand aus fünf ungleich breiten Dielenbalken, die an den Enden auf Querbalken lagen. An den Schmalseiten fanden sich starke flache Balken, an den Längsseiten Bohlen. An den Schmalseiten beobachteten wir je zwei Zapfen zur Verzapfung der Pfosten. Von diesen blieb in der ursprünglichen Lage Rinde erhalten, die es uns ermöglicht, die Pfostenform zu ermitteln. Zwei Pfosten waren an den Ecken bei der nördlichen Wand errichtet und die beiden weiteren etwa jeweils im zweiten Drittel der Länge der Schmalseite. An den Längsseiten gab es jedesmal nur einen Zapfen rund 60 cm von der westlichen Wand entfernt. Die östliche Wand reichte von der südöstlichen Ecke 104 cm weit und an ihrem nördlichen Ende war ein senkrechter, 5 cm breiter Falz. Vermutlich schob man in diesen die Tür, die die 49 cm breite Öffnung schloß. In nächster Nähe der Öffnung lag auf dem Fußboden ein ganzes Gefäß. Die zu diesem Gefäße verwendete Tonmasse war stark mit Quarz gemagert, was im übrigen auch für das hier sonst angetroffene Scherbenmaterial von vorwiegend grauer, häufig silbrig glänzender Farbe bezeichnend ist. An den Böden der Gefäße sind Streuspuren, allein ein Gefäß von ziegelroter Farbe war von der laufenden Scheibe abgeschnitten. Vorderhand können wir diese Kollektion dem Ende des 14. Jhs. zusprechen. In der Schicht knapp unter dem Fußboden fand man Keramik von gleichem Gepräge. Die ältere Schicht über dem Untergrund lieferte dieselbe Keramik, wie Grube Nr. 1. Die schwarze Füllerde des Objekts barg eine große Menge organischen Materials, dessen Analyse derzeit noch nicht beendet ist. Der beschriebene Holzbau mochte als Wirtschaftsgebäude dem Kloster gedient haben.

In der Wagnergasse in nächster Nähe des Hauses Nr. 20 störte man eine Abfallgrube, von der nur die unterste Schicht über der Sohle untersucht werden konnte. Die mit Holzzimmerung ausgestattete Grube enthielt tiefschwarzes Erdreich, aus dem man mehrere ganze Töpfe, einen Krug, eine Schüssel und eine Menge Scherben hob, die allesamt dem 15. Jh. angehören. Daß die Gefäße von der laufenden Scheibe abgeschnitten worden waren, belegen Spuren an den Böden. Neben der Keramik blieben in der Abfallgrube Tierknochen und verschiedene Pflanzenreste erhalten, die aber bislang bestimmt wurden.

Auf dem Platz des 1. Mai störte man beim Baggern eine Grube mit steilen Wänden und ebener Sohle. In der untersten Schicht fanden sich vorwiegend Scherben von Graphittonvorratsgefäßen und grober Graphittonkeramik mit ausgezogenem, wellenlinienverziertem Rand. Vier dicke Vorratsgefäßbruchstücke waren an Kanten und Bruchstellen nach Art der Rollsteine abgeschliffen. Vermutlich verwendete man sie ihrer groben Struktur halber, als Schaber. Neben der Graphittonkeramik fand man hier auch mehrere Scherben grauer Keramik mit weißem Bruch, die in der folgenden Schicht das Übergewicht hatten. Nach Aussage der Keramik ist die Aufschüttung der Grube am Ende des 13. Jhs. anzunehmen.

---

## NÁLEZ STŘEDOVĚKÝCH VRAT V OPAVĚ V ROCE 1967

JAROSLAV KRÁL, AÚ ČSAV Brno

(Tab. 84:2)

V prosinci 1967 byly zahájeny pozemní práce na náměstí 1. máje v Opavě, kde dochází k obnově jižní části zástavby, zničené v poslední válce. Bagrováním byly obnaženy vrstvy středověkého osídlení města, které jsou zvláště silné v prostoru směrem k Ostrožné ulici, kde je známe již z dřívějších pozorování.

V severovýchodním rohu staveniště, ve vrstvách, které vznikly během 13. a 14. století, jsme mohli díky zvláštní shodě okolností odkrýt a vyzvednout polovinu dřevěných vrat, vysokých 2,82 m a 1,25 m širokých. Byly zhotoveny ze silných svislých desek z měkkého dřeva, sesazených tak, že zaostřená hrana jedné desky zapadala do klínovitého hlubokého zářezu desky sousední. Nahoře, dole a uprostřed probíhaly vodorovné vaznicové desky, spojené v jedné polovině (horní?) čtvrtou, úhlopříčně probíhající, a ty byly z tvrdého dřeva. Vrata byla zavěšena na čepch a pevně spojena dřevěnými kulatými i čtyřhrannými kolíky, nikde nebylo použito železa.

Určit přesně dobu, z které polovina vrat pochází, nelze. Domnívám se však podle náleзовých okolností vrstev, že pocházejí z období před husitskými válkami, tedy před počátkem 15. století. Po vyzvednutí vrat se objevila původní úroveň dvora, pokrytá velkým množstvím třísek a jiných drobných úlomků dřeva, působící dojmem značného nepořádku. Na fotografii, pořízené za krajně nepříznivých okolností (mlha, černý objekt, černé vrstvy), je patrný negativní otisk svislých desek a původní vazné příčky z tvrdého dřeva.

## FUND EINES MITTELALTERLICHEN TORES IN OPAVA IM JAHRE 1967

Im Dezember 1967 wurden die Erdarbeiten auf dem Platz des 1. Mai in Opava in Angriff genommen, mit denen die Erneuerung des südlichen Teils der im letzten Kriege vernichteten Bebauung begann. Beim Baggern kamen Schichten der mittelalterlichen Besiedlung der Stadt zutage, die besonders stark im Bereich, in den die Ostrožná-Gasse mündet, wie uns früher schon bekannt geworden ist, sind.

In der nordöstlichen Ecke des Bauplatzes, in den Schichten, die im Verlaufe des 13. und 14. Jhs. entstanden waren, gelang es uns, durch ein glückliches Zusammentreffen besonderer Umstände die Hälfte eines 2,82 m hohen und 1,25 m breiten Holztores freizulegen und zu heben. Es war aus dicken vertikalen Platten aus weichem Holz gefertigt, die so zusammengesetzt waren, daß die scharfe Kante der einen Platte genau auf die keilförmige tiefe Kehle in der benachbarten Platte abgestellt war. Oben, unten und in der Mitte waren waagerechte Binderplatten angebracht, die in der einen Hälfte (der oberen?) mit einer vierten, diagonal gestellten Platte verbunden waren. Diese Platten waren aus hartem Holz gefertigt. Das Tor war an Zapfen eingehängt und mit runden und vierkantigen Stiften fest verbunden. Nirgends kam Eisen in Verwendung.

Genau die Zeit zu bestimmen, der die Torhälfte entstammt, war nicht möglich. Ich nehme aber aufgrund der Fundumstände an, daß das Tor aus der Epoche vor den Hussitenkriegen stammt, demnach aus der Zeit vor dem Beginn des 15. Jhs. Nachdem das Tor gehoben worden war, zeigte sich die ursprüngliche Hofebene, die mit einer großen Menge von Holzspänen und anderen kleinen Holzabfällen bedeckt war und Eindruck starker Unordnung erweckte. Auf der Photographie, die unter äußerst ungünstigen Umständen aufgenommen werden mußte (Nebel, schwarzes Objekt, schwarze Schichten), sind die Abdrücke der vertikalen Platten und der ursprünglichen Querverbindung aus hartem Holz kenntlich.

---

## VÝZKUM ZANIKLÉ STŘEDOVĚKÉ OSADY KONŮVKY NA SLAVKOVSKU (okr. Vyškov)

DAGMAR ŠAUROVÁ, Městské muzeum, Slavkov

Archeologický kolektiv Městského muzea ve Slavkově u Brna pokračoval r. 1967 v systematickém výzkumu zaniklé středověké osady Konůvky (katastr Heršpice u Slavkova, okres Vyškov). Práce zde probíhá od r. 1960. Zkoumaná osada se rozkládá v lučním údolí stejného jména v severních svazích Ždánského lesa, při pramenech potoka, který se u Křižanovic vlévá do řeky Litavy.

Historickými zápisy je osada doložena mezi lety 1365—1481 pod názvem Chunovice (Kunovice), později Kunovičky, s tvrzí, alodním dvorem a kostelním podacím. V terénu se projevuje mohylovitými vyvýšeninami, o nichž si lidové podání vytvořilo hypotézu, že v každé vyvýšenině je ukryt izolovaně jednoprostorový domek.

Systematický výzkum, provedený až dosud na ploše 16 a půl arů v síti 66 čtverců 5×5 m, prokázal, že domky byly tříprostorové o půdorysu ve tvaru přesného tiskacího písmene „L“. Mohylovitá vyvýšenina byla tvořena vždy kamennou destrukcí pece. Pecní základy jsou ze tří stran tvořeny pískovcovými kvádry velikosti přibližně 30×15 cm, na sebe kladenými a z vnitřní strany omítnutými hlínou, která se v nálezů jeví drtí červeně vypálené mazanice. Čtvrtá strana topeniště ponechává volný pecní otvor, stavebně pečlivě vypracovaný. Po stranách je zpevněn plochými pískovci, vertikálně vsazenými do země. Pecní dno je buď vyloženo malými plochými pískovci, nebo je z hladké červené mazanice. Značná kamenná destrukce nad pecí a po její některé straně ukazuje na vysoké vyzdění pece.

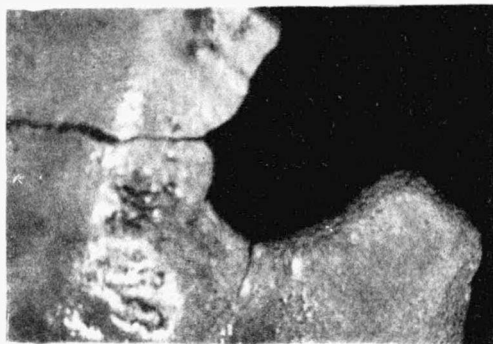
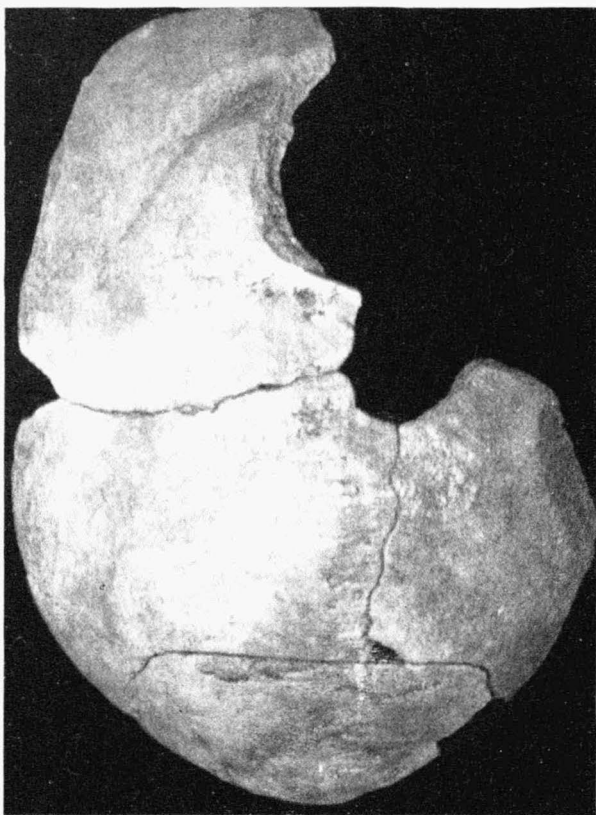
Pec je umístěna vždy při zdi jedné místnosti, ne však v rohu. Ostatní dvě místnosti jsou studené. Podlaha pecní místnosti je barevně markantní oproti ostatnímu terénu i oběma dalším místnostem. Někdy ukazuje na kamenné vydláždění.

Základy domů se jeví konfigurací plochých pískovců, které tvořily mělké kamenné podložení dřevěné srubové konstrukce, která byla v rozích chalupy svazována do pravého úhlu a speciálně v těch místech podložena větším čtvercovým pískovcem.

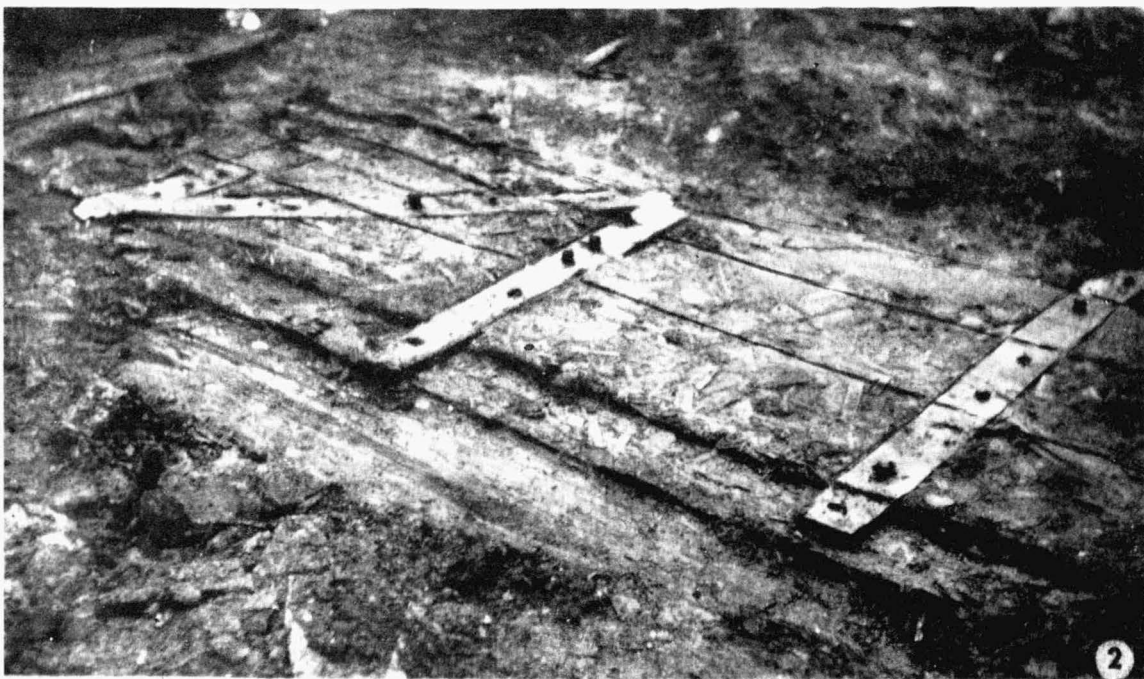
V řadě případů byly nad částí domových půdorysů zachyceny silné příkrovy z mazanice, téměř kompaktní. Jsou to zbytky stropů stavení, jak ukázal folklórní výzkum, konkrétně ve stavení č. 17 ve Vážanech nad Litavou, kde byly stropy kryty prkny, omazanými zespodu i svrchu hlínou, promíšenou plevami. Vzorky výmazu zde odebrané měly stejné profily jako mazanice z příkrovu v Konůvkách.

## PŘEHLED VÝZKUMŮ 1967

Vydává: Archeologický ústav ČSAV, pobočka v Brně, sady Osvobození 17/19  
Odpovědný redaktor: Prof. dr. Josef Poulik, DrSc.  
Redaktoři: Dr. A. Medunová, dr. J. Meduna, dr. J. Řihovský  
Překlady: Helena Plátková  
Kresby: B. Ludíková, tab. 1—3 dr. B. Klima, tab. 8, 11—13 S. Ševčík  
Na titulní obálce: Bronzový závěsek ze slovanského hradiska v Mikulčicích  
Tiskem: Grafia, n. p., Brno, provozovna 04, Gottwaldova 21  
Vydáno jako rukopis — 450 kusů — neprodejné  
59/104/68.



1



2

Tab. 84.

1. Strachotín (okr. Břeclav). „Louka sv. Petra“. Fragment lidské lebky. Vlevo celkový pohled na zachovaný zlolek lebeční klenby, uprostřed zhojený trepanační otvor (jedna strana odlomena), nahoře malý žlábkovitý zásek v čelní kosti a dole dlouhý nezhojený zásek napříč šipovým švem. Vpravo nahoře detail trepanačního otvoru, vpravo dole detail žlábkovitého záseku v čelní kosti. — Fragment eines Menschenschädels. Links Gesamtansicht des erhaltenen Teils der Kalotte, inmitten die verheilte Trepanationsöffnung (eine Seite gebrochen) oben die kleine furchenartige Hieb- wunde im Stirnbein, unten die lange unverheilte Hieb- wunde quer durch die Pfeilnaht. Oben rechts Detailaufnahme der Trepanationsöffnung, unten rechts Detailaufnahme der furchenartigen Hieb- wunde im Stirnbein; 2. Opava (okr. Opava) Středověká vrata. — Blick auf das mittelalterliche Tor.