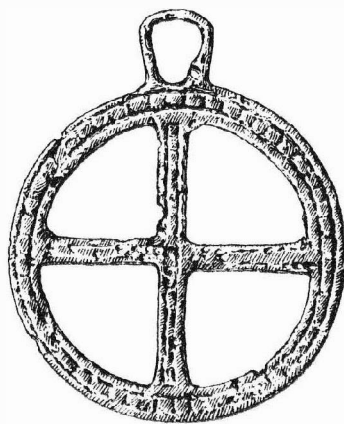


ARCHEOLOGICKÝ ÚSTAV ČESKOSLOVENSKÉ AKADEMIE VĚD
POBOČKA V BRNĚ

PŘEHLED VÝZKUMŮ 1967



BRNO 1968

PLOŠNÝ VÝZKUM PALEOLITICKÉ STANICE PAVLOV II.

(okr. Břeclav)

BOHUSLAV KLÍMA, AŮ ČSAV BRNO

(Tab. 1—3)

Úkoly výzkumných prací na paleolitických stanicích pod Pavlovskými kopci byly pro rok 1967 ovlivněny zvláštními okolnostmi. Dosud neprozkoumané plochy hlavního naleziště u Pavlova byly pro zemědělské obdělávání archeologicky nepřístupné a otevřený výkop se skládkou mamutích kostí na stanici u Dolních Věstonic bylo nutno ponechat k výzkumu pro následující rok Světového geologického kongresu v Praze, jehož čtyři exkurze přivedou na pracoviště Archeologického ústavu ČSAV v Dolních Věstonicích značný počet kvarterních geologů, paleontologů a odborníků příbuzných disciplín. Se zřetelem k ohlášeným odborným návštěvám, zejména pak k očekávané exkurzi H. Obermaier-Gesellschaft hned v počátku sezóny se nabízela vhodná příležitost odkrýt ve větší ploše stanici Pavlov II, kde na podzim r. 1966 byl sondážními pracemi ověřen průběh slibné kulturní vrstvy (Přehled výzkumů 1966).

Výzkum byl zahájen proto již počátkem měsíce dubna a trval do prvních dnů července, některé úkoly s ním spojené, zvláště pak očištění tří profilů ve stěně přilehlého úvozu, pokračovaly ještě v podzimním období. Otevřená plocha na parcele J. Vašíčka navazovala bezprostředně na areál prošetřený již na sousedním pozemku V. Michny. Měla protáhlý obdélníkový tvar a zabírala východní polovinu v nejsvrchnější části parcely v přímém dosahu usedlosti J. Vašíčka. Celá plocha (180 m²) byla rozdělena do pomocných nálezových celků (čtverce 2×2 m), oddělovaných při prošetřování kulturní vrstvy pevnou sítí kontrolních profilů.

Důsledné uplatňování zmíněné metody mělo sice svůj význam pro přesné zachycení horizontálního rozmístění nálezů, nikoliv však pro posouzení jejich stratigrafických okolností. Ty byly velmi jednoznačné, jednoduché a potvrdily dřívější zjištění. Morfologie někdejšího povrchu se odlišuje od dnešní modelace terénu. Paleolitická stanice zde byla založena na vyvýšeném protáhlém hřbetu, který vybíhá východním směrem do údolí řeky Dyje a je tvořen vápencovými sutěmi, promíslenými sprašovým, ale i slinitým třetihorním materiálem. Tyto sedimenty, které označoval K. Jüttner za suťové spraše, jsou překryty na některých místech zbytky povrchového zahlinění a nejmladší pohřbené půdy (hnědozem interstadiálu W 2/3). Kulturní vrstva paleolitické stanice je vázána na její průběh, zpravidla značně rozrušený soliflukcí. Naleziště překrývá nejmladší spraš, která na nejvíce exponovaných místech hřbetu dosahuje jen minimální mocnosti. Do jeho obou stran však nasedá jako mohutnější colická návěj, dosahující níže ve svahu podobu prostorného pokryvu.

Jen při východní stěně výkopu probíhala kulturní vrstva souvisle, směrem západním se vytrácela a nabývala podobu šedých popelovitých čoček, spojených jen málo výrazným nálezovým horizontem s plynulým přechodem do nadloží i podloží. Výjimečně v oblasti ohnišť dosahovala mocnosti 10 cm. Do obou stran vyvýšeného hřbetu se nořila do hloubky 120—180 cm pod čistou, okrově zbarvenou spraš. V takových podmínkách probíhala popelovitá poloha s uhlíky a ojedinělými nálezy kamenné industrie někdy až 30 cm nad interstadiální hnědozemí a tedy zcela obdobně jako na hlavním pavlovském sídlišti.

Shodné stratigrafické úložné okolnosti vykazovaly i profily, které byly očištěny ve stěnách značně zahloubeného úvozu, jenž omezoval zdvižený výběžek s nalezištěm směrem jižním. V jeho horní části, přímo v dosahu stanice a v místě, kde byly ve třicátých letech získány prvé nálezy stanice Pavlov II (B. Klíma, AR XIII, 1961), byla očištěna stěna v délce osmi metrů. Studovaný profil se zásadně neodlišoval od výše uvedených pozorování. Jen jeho spodní část byla vyvinuta daleko nápadněji. Zásadně bylo možno rozeznat dva půdní horizonty, z nichž spodní přímo na podložní suti byl výraznější. Vzorky k provedení pylových analýz odebral B. Frenzel. Svrchní horizont a obě polohy oddělující sprašovou mezivrstvu provázely pestré soliflukční deformace. Celá spodní část profilu působila proto dojmem značně rozrušeného souvrství. Ojedinělé nálezy kamenných nástrojů a uhlíků byly i zde vázány na hladinu vrchního z nich. Dva další profily, očištěné níže v úvozu, předvedly horizont se spálenými uhlíky až v hloubce kolem tří metrů ve stejné stratigrafické pozici, avšak již bez ostatních nálezů.

Na podstatné části skryté plochy hlavního výkopu ležela kulturní vrstva jen nehluboko (40—80 cm) pod povrchem a byla proto značně rozrušena zemědělským obděláváním a zejména výsadbou vinic. Nepokračovala však, jak se původně dalo usuzovat, dále západním směrem, a v závislosti na ní ubývalo od zjištěné koncentrace do všech stran i nálezů. Vcelku nebyly tedy naplněny slibné předpoklady předchozích sondáží. Přesto se však podařilo sledovat dobře vyvinutou kulturní vrstvu v těch čtvercích, které navazovaly bezprostředně na plochu prošetřenou v r. 1966.

Ani tentokrát nebyly pozorovány také nějaké záměrné úpravy terénu, které by napovídaly existenci budovaných přístřešků. Ani obě studovaná ohniště nebyla zahloubena, nýbrž založena jen na otevřeném povrchu. Kolem nich bylo získáno nejvíce nálezů materiální kultury a s nimi též zvířecích kostí. Je až obdivuhodné, jak se některé z nich v tak nepříznivých podmínkách dobře zachovaly.

Z mamutích pozůstatků byla nejčastější žebra, přirozeně jen v menších zlomcích, pak fragmenty různých kostí a jedna téměř úplná kost stehenní, dále zlomky kostí rosomáka, soba, vlka, zajíce a lišky. V severní části výkopu to byly zase opakovaně kosti koně, zejména pánev menšího jedince, uložená v mělkém kruhovitém zahloubení.

Kosti i ostatní předměty v kulturní vrstvě obaloval zpravidla pevný sintr. Platilo to i o kamenné industrii, která byla spolu s drobnými úlomky harviva (400 malých hrudek krevele) a několika hrudkami pálené hlíny soustředěna v areálu ohnišť. Nebyla příliš četná. Pro podchycení v nálezo-
vém protokolu bylo vytříděno 550 nástrojů vhodných typologické klasifikace. Zlomky, úštěpky a průvodní předměty kamenné výroby dosáhly počtu 1250 kusů. Tyto poslední nálezy tříštěné kamenné industrie podávají již přesnější obraz o jejím tvarovém složení. Zásadně lze říci, že se nijak podstatně neodlišuje od industrie hlavního pavlovského sídliště. Obsahuje všechny jeho hlavní tvary, některé varianty sice chybí, vyskytují se zde však zase takové, které z tohoto prostředí zatím neznáme (atypický hrot s řapem). Doplňují tak typologický rámec pavlovienu, z jehož představy však industrie nevybočuje.

Vedle terminálně šikmo retušovaných čepelí (Tab. 1; 1–2) jsou nápadná škrabadla poměrně širokých obloukovitých hlavíc (3–6), kombinovaná někdy s rydloučnou úpravou (7–8), dále obloukovitá drásadla (9–10) a řada hrotů (Tab. 2). Tuto kategorii lze přehlédnout od prostých hrotitých čepelí jen s místní retuší při vrcholu (11–14), přes formy s průběžnou retuší na hranách (15–16) až k typickým hrotům la Gravette (19). Pozoruhodné jsou dva hroty, provázené inverzní retuší (17–18), která v případě většího z nich (17) nabývá jasnou podobu hrotu s řapem, připomínajícího podstatně mladší tvary epipaleolitické. Důsledné proplavení kulturní vrstvy ukázalo, že drobnotvará industrie je zde sice zastoupena pro pavlovien typickými formami (pilečky 20–23, čepelky s obitým bokem 24–26, geometricky pravidelné mikrolity 27–30), že však není početná. Z ostatních kategorií kamenných nástrojů jsou hojné retušované čepele, upravené úštěpy, rydla nejrůznějších druhů, vzácnější jsou pak zase dláta, vruby, vrtáky a kombinace nástrojů. Kostěnou industrii zastupují v nálezech roku 1967 jen dva zlomky hrotů z mamutoviny (Tab. 3; 32–33), z nichž větší má zploštělý vrchol, druhý je značně slabý, při čemž nelze vyloučit možnost, že jde o fragment šidla neb jiného nástroje.

Charakteristické jsou pro stanici Pavlov II ozdobné předměty, které jsou v poměru k množství předmětů výrobního charakteru neobyčejně početné. V roce 1967 bylo získáno 27 schránek měkkýšů (hlavně druhy *Melanopsis* a *Cerithium*) s provrty (33–37), k nimž přistoupilo ještě 14 trubcovitých schránek Dentalií (38). Zcela výjimečné jsou pak drobné a ploché hřidličné oblázky opatřeny rovněž provrty (celkem 23 kusů), které s předchozími podobnými nálezy tvoří zajímavou a jednotnou kolekci (39–48).

Výzkum paleolitické stanice Pavlov II v roce 1967 potvrdil domněnku, že jde o krátkodobé, menší stanoviště. Průvodní sondážní práce však znovu ukázaly, že v širším prostoru naleziště na příznivých svazích, vybihajících do údolí řeky Dyje na východ od obce Pavlova, probíhá v různé hloubce pod nejmladší spraší téměř souvislý popelovitý horizont s uhlíky, častěji i s mamutími kostmi, který nemůže mít přímou souvislost jen s takovým prostorově a časově omezeným stanovištěm, jakým se jeví být stanice Pavlov II. U vědomí této skutečnosti i pozoruhodného obsahu kulturní vrstvy tohoto stanoviště se neubráníme proto přesvědčení, že zde někde v jeho blízkosti bude ukryto patrně další, opravdové a významné sídliště tehdejší doby. Ale již samotné zjištění, že vedle velkých a dlouhodobě osídlených center (Dolní Věstonice, Pavlov I) existují na svazích Pavlovských kopců i menší sídlištní celky, je pro výklad celkové stavby a vývoje osídlení paleolitických loveckých skupin v tomto kraji, stejně i pro obecné historické hledisko, jistě závažné.

DIE FLÄCHENABDECKUNG DER PALÄOLITHISCHEN STATION PAVLOV II (Bez. Břeclav)

Im Rahmen der Untersuchungen der paläolithischen Stationen im Raum der Pollauer Berge in Südmähren führte man im Jahre 1967 die Flächenfreilegung der Station Pavlov II durch, nachdem man hier schon früher Suchgräben angelegt hatte (B. Klíma AR 13; ders. Přehled výzkumů 1966). Man legte durch die Abdeckung der rechteckigen Fläche von 180 m² Ausmaß den oberen Teil des Grundstücks H. F. Vašičeks unmittelbar hinter seinem Anwesen frei. Die Kulturschicht lag nicht sehr tief (40–80 cm) unter der Oberfläche und wurde darum, insbesondere durch den Weinbau vielfach bedeutsam gestört. Sie lag unter einer angewehten Schicht reinen Lösses, die zu beiden Seiten des langegezogenen Ausläufers, der sich von der Gemeinde Pavlov gegen Osten hin bis ins Thayatal zieht, immer mächtiger wurde. Der Umfang der Kulturschicht ist ziemlich beschränkt, gut kenntlich ist sie allein in dem Bereich, der unmittelbar an die bereits früher untersuchte Fläche anschließt und abhängig von ihr, kam dieser Raum um die Gruppierungen um zwei flache Feuerstellen in allen Richtungen und um Funde. Im großen und ganzen erfüllten sich die durch die vorausgehenden vielversprechenden Probegrabungen hohen Erwartungen nicht. Man konnte auch

keine beabsichtigte Geländeherrichtung feststellen, die für die Existenz einer errichteten Behausung sprechen würde.

Verhältnismäßig sehr gut blieben die Knochen der erjagten Tiere (Mammut, Renntier, Wolf, Pferd, Hase, Fuchs) erhalten. Bei den Funden erweckt insbesondere die Zusammensetzung der Abschlagindustrie Interesse, wo neben breiten Schabern (Taf. 1) eine Reihe von Spitzen (Taf. 2) erscheint. Unter diesen fand sich auch eine mit inverser Retusche zugerichtete Spitze mit Stiel (Taf. 2; 17), die an spätere epipaläolithische Formen erinnert. Bezeichnend für die Station Pavlov II sind die Zierate, deren Anteil im Vergleich zu dem Arbeitsgerät hier verhältnismäßig hoch ist (im Jahre 1967 ergrub man 550 Feuersteingeräte, die sich zur Klassifikation eignen, 1250 Stück Steinindustrie-Begleitmaterial und zwei Mammutelfenbeinspitzenfragmente). Aus der Kulturschicht gewann man 27 Weichtierschalen und Gehäuse mit Durchlochungen und 14 Dentalienröhren. Einen ganz ungewöhnlichen Fund bilden die kleinen durchbohrten Schieferplättchen (Taf. 3:39—48 — insgesamt 23 Stück), die mit dem vorher genannten Schmuck eine einheitliche Kollektion bilden.

Die Ausgrabungen im Jahre 1967 in der paläolithischen Station Pavlov II bestätigen unsere Annahme, daß es sich um einen vorübergehend und nur kurze Zeit benützten kleinen Wohnplatz gehandelt haben mußte. Die Begleitprobegrabungen im Talgrund erbrachten aber von neuem Beweise, daß sich im weiteren Bereiche des Fundplatzes in verschiedenen Tiefen unter der jüngsten Lößschicht ein nahezu zusammenhängender Horizont mit Holzkohle und reichlich Mammutknochen ausbreitet, der kaum mit einem räumlich und zeitlich so beschränkten Wohnplatz, wie ihn allem Anschein nach Pavlov II darstellt, in unmittelbarem Zusammenhang stehen kann. Irgendwo in der Nähe dürfte vermutlich ein weiterer, wirklich bedeutsamer Siedelplatz aus dieser Zeit verborgen sein. Indes allein schon die Erkenntnis, daß neben den großen und lang besiedelten Zentren des Pavloviens (Dolní Věstonice, Pavlov), auf den Hängen der Pollauer Berge auch kleinere Wohnplätze existierten, ist ohne Zweifel sowohl für die Beurteilung der Struktur und Entwicklung der Besiedlung dieser Landschaft durch die Mammutjägergruppen, als auch in allgemein historischer Hinsicht sicher von großer Bedeutung.

LENGYELSKÉ SÍDLIŠTĚ U DOLNÍHO NĚMČI (okr. Uherské Hradiště)

JIRÍ PAVELČÍK, AŮ ČSAV Brno

Meliorační práce v západní části Luckého pole narušily rozsáhlé sídliště lidu s moravskou malovanou keramikou. Lokalita leží jižně od okresní silnice Nivnice—Dolní Němčí na prvé rovinaté pravobřežní terase potůčku Okluky při kótě 276. Jednotlivými drenážními průkopy bylo zachyceno kolem 50 objektů, od drobných odpadových jam až po 2 m hluboké a 6—8 m dlouhé zahloubeniny ne zcela jasného významu. Z vytěžených hlíny jsme získali ukázky keramiky a štípané industrie. Lze jen litovat, že jsme nemohli nechat celou situaci zaměřit, a tak připravit podklady k případnému pozdějšímu výzkumu této cenné lokality.

EINE LENGYEL-SIEDLUNG BEI DOLNÍ NĚMČI (Bez. Uherské Hradiště)

Östlich der Gemeinde Dolní Němčí (Bez. Uh. Hradiště) störte man bei Meliorationsarbeiten eine Siedlung der Leute mit mährischer bemalter Keramik. Die Drainagegräben schnitten etwa 50 Objekte, die nicht untersucht werden konnten.

NEOLITICKÉ A MLADŠÍ NÁLEZY Z NÁMĚŠTĚ NA HANĚ

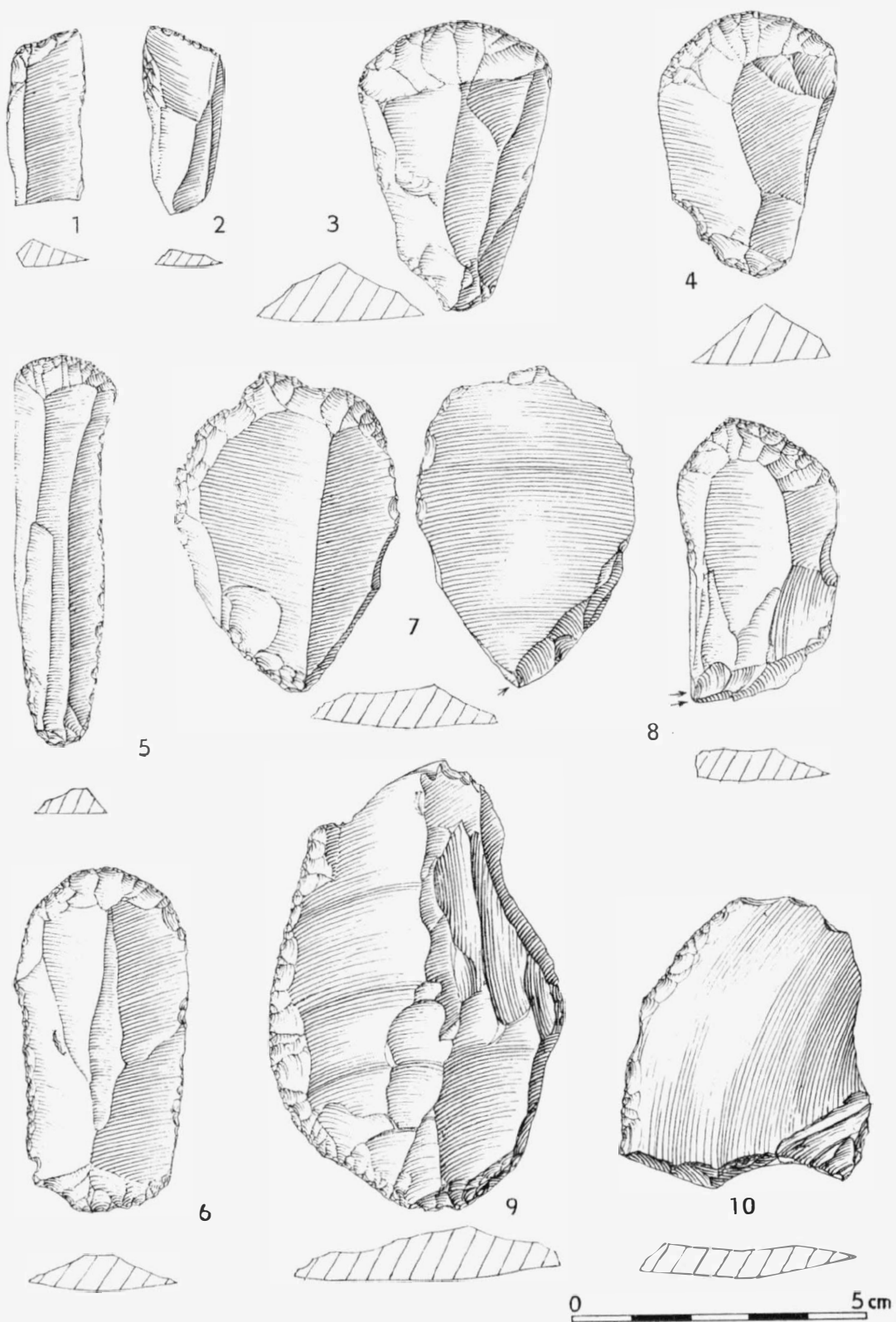
RUDOLF TICHÝ, AŮ ČSAV Brno

(Tab. 4—5)

Při hloubení základů pro rodinné domky na ulici Rudé armády, v trati „Valník“, došlo k narušení pravěkých objektů. Z nich sesbírali postupně žáci místní devítiletky zlomky keramiky, štípanou industrii aj. a předali je učiteli S. Daňhelovi. Na základě jeho hlášení navštívil lokalitu počátkem července 1967 dr. K. Ludikovský, CSC., vědecký pracovník AŮ ČSAV Brno. Dne 19. 7. 1967 jsem prohlédl společně s jmenovaným naleziště znovu; další materiál jsme však nezískali, neboť základy domků nebyly v té době již přístupné.

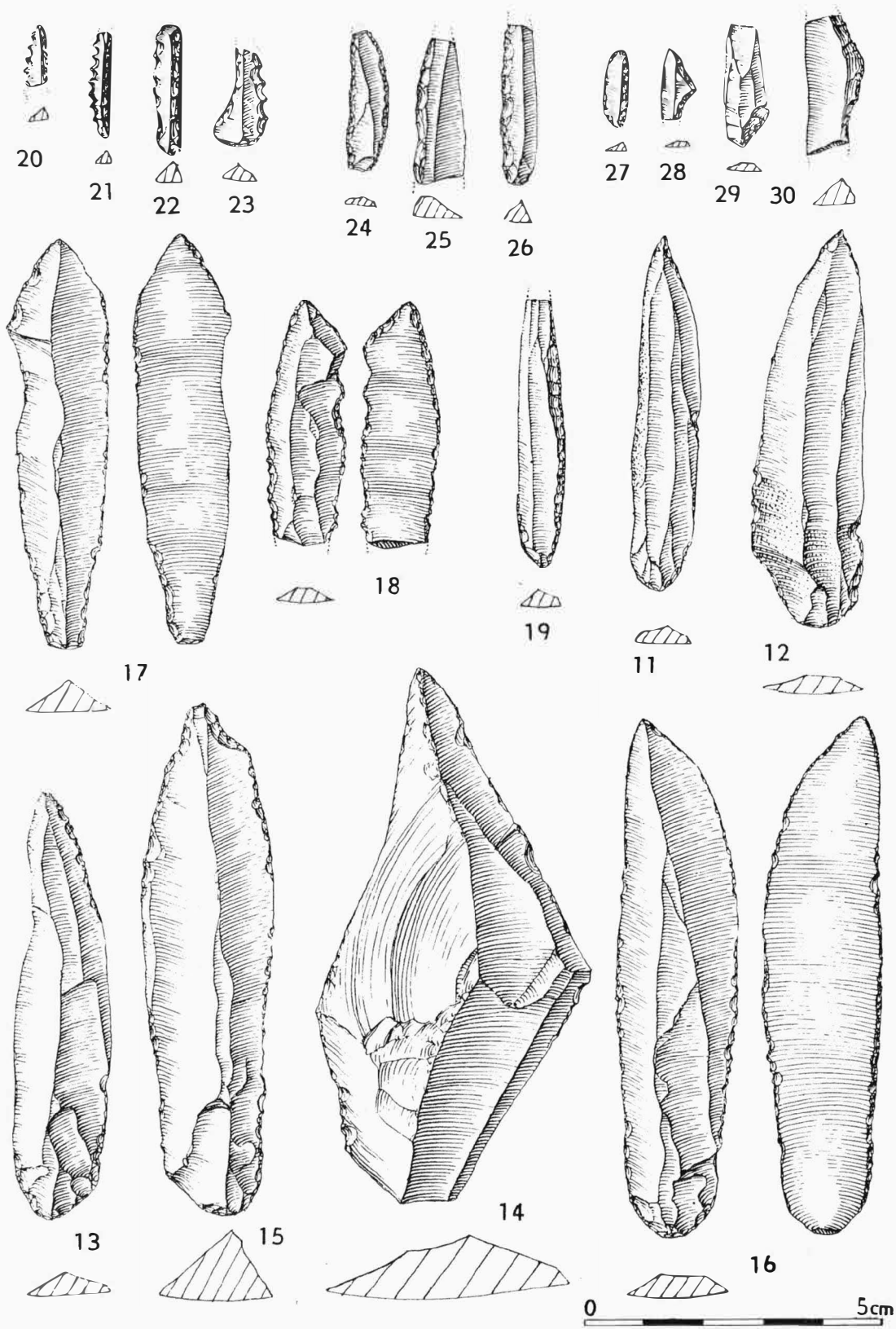
PŘEHLED VÝZKUMŮ 1967

Vydává: Archeologický ústav ČSAV, pobočka v Brně, sady Osvobození 17/19
Odpovědný redaktor: Prof. dr. Josef Poulik, DrSc.
Redaktoři: Dr. A. Medunová, dr. J. Meduna, dr. J. Řihovský
Překlady: Helena Plátková
Kresby: B. Ludíková, tab. 1—3 dr. B. Klima, tab. 8, 11—13 S. Ševčík
Na titulní obálce: Bronzový závěsek ze slovanského hradiska v Mikulčicích
Tiskem: Grafia, n. p., Brno, provozovna 04, Gottwaldova 21
Vydáno jako rukopis — 450 kusů — neprodejné
59/104/68.



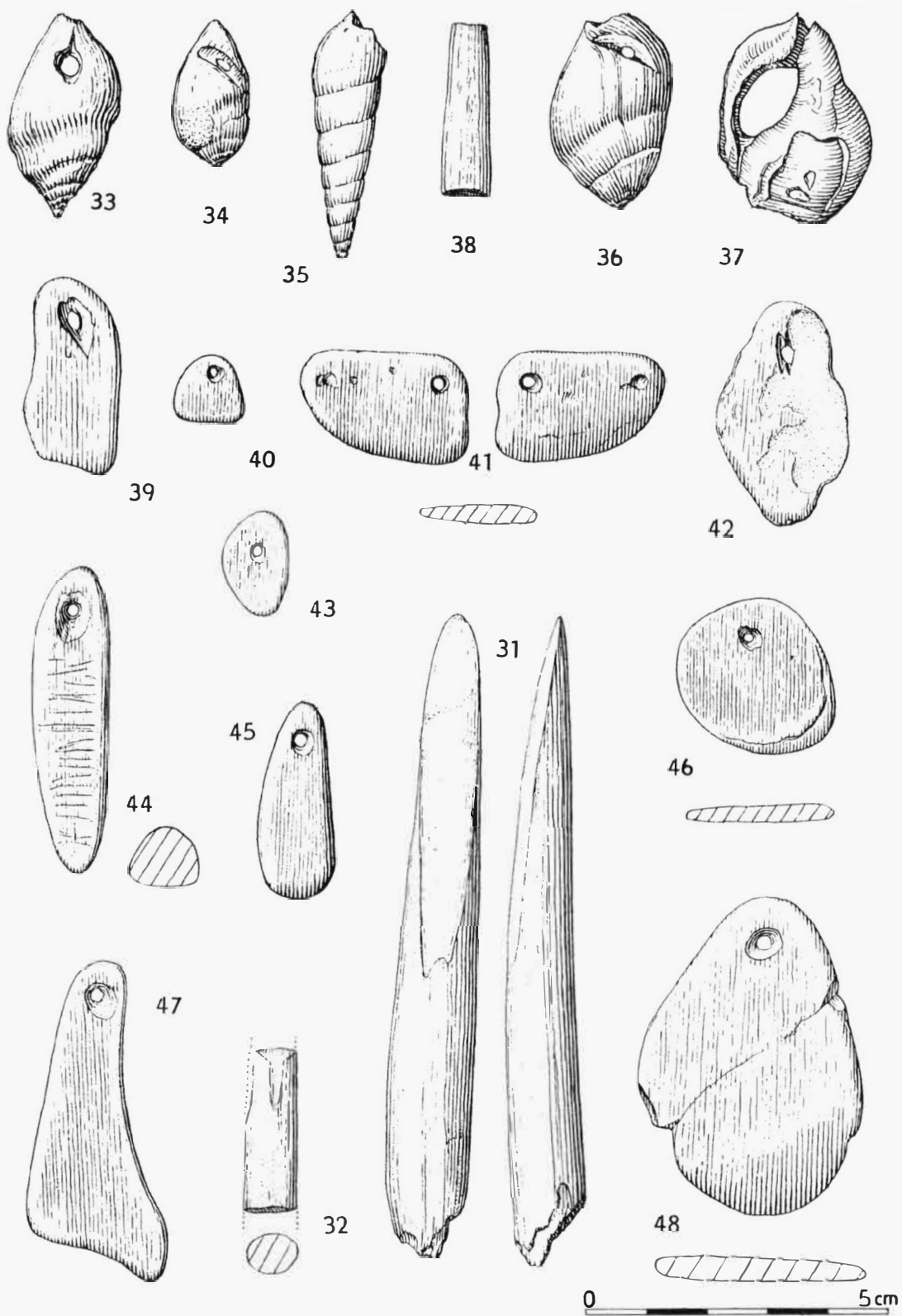
Tab. 1.

Pavlov (okr. Brno). Výběr paleolitické kamenné industrie. — Auswahl paläolithischer Steinindustrie.



Tab. 2.

Pavlov (okr. Břeclav). Výběr paleolitické kamenné industrie. — Auswahl paläolithischer Steinindustrie.



Tab. 3.

Pavlov (okr. Břeclav). Výběr paleolitických ozdobných předmětů — Auswahl paläolithischer Ziergegenstände.