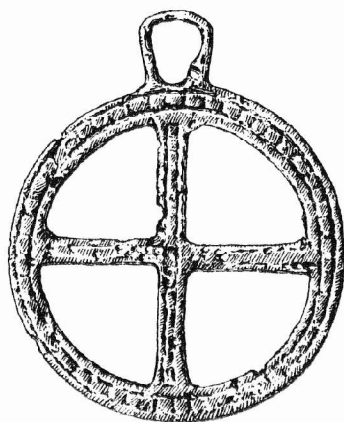


ARCHEOLOGICKÝ ÚSTAV ČESKOSLOVENSKÉ AKADEMIE VĚD
POBOČKA V BRNĚ

PŘEHLED VÝZKUMŮ 1967



BRNO 1968

STAROLUŽICKÉ SÍDLIŠTĚ V HORNÍ MOŠTĚNICI (okr. Přerov)

MARIE JAŠKOVÁ, OVM Přerov

Od r. 1965 až do jara 1967 se prováděly práce spojené s úpravou vodovodu pro obec Horní Moštěnice, okr. Přerov. V polní trati Bařiny u kyselky byly dvěma žlaby zachyceny pravěké objekty. Žlab I byl široký 100 cm a hluboký 180–200 cm. Žlab II, který šel souběžně s předešlým, asi 5 m jižněji, byl 75 cm široký a 90–110 cm hluboký. Žlab I prořezal na úseku dlouhém 48 m tři zásobní jámy a pec na vypalování keramiky. Žlab II profal na úseku 135 m dvě pece kupolovitě klenuté, jámu na uskladnění obilí, čtyři zásobní jámy jiného účelu a kromě toho zachytil 5 nepravidelných, silně vypálených skvrn. V nejzápadněji položené jámě žlabu II byl uložen kostrový pohřeb bez milodarů. Kostra byla pracemi zčásti porušena. Zemřelý (pravděpodobně dospělý muž), ležel na zádech, mírně natočen na levý bok, hlava směřovala k severu, obličej byl nachýlen k východu. Dolní končetiny byly přitaženy vysoko na hrud, paže přehozeny přes ně tak, že obě ruce byly uloženy nad levou klíční kostí. Zdá se, že jde o pohození do zásobní jámy.

Komplex jam a pecí byl umístěn na mírném svahu zhruba ve dvou souběžných řadách. Delší osy objektů měly směr východ–západ. V několika případech zbyly z jam zachovány jen slabé obrisy na stěně žlabů, protože výkop prošel téměř jejich středem. Jámy měly tvar oválný nebo mísovitý; v okrajích dosahovaly 115–310 cm, dna byla v hloubce 70–130 cm. Byly zaplněny hnědočernou humózní hlinou, která obsahovala jen málo zlomků keramiky, ojediněle zvířecí kosti, kameny a kusy mazanice; některé byly zcela bez nálezů. Jáma na uskladnění obilí měla mírně kuželovitý tvar, stěny byly vypáleny do červena, horní okraj lemován nepravidelně rozloženými kameny. Klenba obou kupolovitě zaklenutých pecí byla zborcená. Zůstaly z ní velké kusy mazanice s otisky silných prutů na vnitřní straně a s bělavým maltovitým povlákem na vnějšku. Vypalovací pec měla dno komory i kanálu pokryto silnou vrstvou sypké popelovité hmoty. Ve vypalovací komoře (dochovaná výška asi 120 cm) lpěly velké zlomky, pocházející ze tří zásobnic. Byly žarem deformovány a měly rozsklený povrch. Všechny úlomky keramiky získané z této lokality mají starolužický charakter. V prostoru, na němž byly rozloženy jámy a pece, nebyly viditelné žádné stopy příbytku (stopy kúlů nebo žlabů).

V Horní Moštěnici bylo zachyceno starolužické sídliště. Jako v řadě ostatních případů ukázalo se i zde, že obytná část osady bývala položena odděleně od komplexu jam a pecí, které zřejmě tvořily samostatnou část sídliště.¹ Pokud jde o nejbližší okolí, zjistil takovou situaci např. V. Spurný na sídlištích v Hulíně a Bezměrově.² Nálezem kostrového pohřbu se zvyšuje počet dosud známých kostrových pohřbů ze starší doby lužické na Moravě, i když v Horní Moštěnici nejde o rituální pohřeb. Nejbližše byl nalezen lužický kostrový hrob v Měrovicích.³ Kostrový pohřeb v Ivani byl uložen v nádobě a dokumentuje složitost kulturních a patrně i společenských poměrů na počátku lužického období.⁴

Poznámky:

¹ J. Bouzek—D. Koutecký, AR 16 1964, str. 38 a n. soudí podobně o poměrech na sídlištích doby bronzové.

² V. Spurný, Studie Krajského muzea v Gottwaldově 1957, č. 11, str. 25–27, týž, AR 11 1959, str. 334–353.

³ V. Spurný, AR 13 1961, str. 473–477.

⁴ J. Böhm, Ročenka muzea v Přerově I 1936; I. L. Červinka v Ročence II 1938 pokládá nález za problematický.

EINE ALT-LAUSITZER-SIEDLUNG IN HORNÍ MOŠTĚNICI (Bez. Přerov)

In Horní Moštěnice, Bez. Přerov, wurden durch zwei Gräben auf der Flur „Bařiny u kyselky“ Vorratsgruben von ovaler und schüsselförmiger Gestalt erfaßt, ferner eine kegelförmige Grube zur Getreideaufbewahrung, zwei Öfen mit gewölbter Ofenkuppe und ein Töpferofen. Die angetroffenen Keramikscherben gestatten die Datierung der Objekte in die Alt-Lausitzer Zeit. Man schnitt hier offenkundig den Teil einer Siedlung, in dem Vorratsgruben und Öfen konzentriert waren, und der vom Wohnteil des Siedelplatzes getrennt war. In einer Grube entdeckte man eine Körperbestattung, durch die die bisher bekannte Zahl der Lausitzer Körperbestattungen vergrößert wurde.

PŘEHLED VÝZKUMŮ 1967

Vydává: Archeologický ústav ČSAV, pobočka v Brně, sady Osvobození 17/19
Odpovědný redaktor: Prof. dr. Josef Poulik, DrSc.
Redaktoři: Dr. A. Medunová, dr. J. Meduna, dr. J. Říhový
Překlady: Helena Plátková
Kresby: B. Ludikovská, tab. 1—3 dr. B. Klíma, tab. 8, 11—13 S. Ševčík
Na titulní obálce: Bronzový závěsek ze slovanského hradiska v Mikulčicích
Tiskem: Grafia, n. p., Brno, provozovna 04, Gottwaldova 21
Vydáno jako rukopis — 450 kusů — neprodejné

59/104/68.