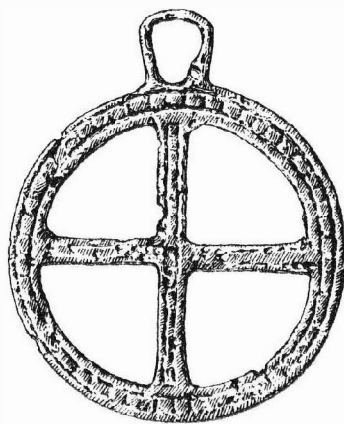


ARCHEOLOGICKÝ ÚSTAV ČESKOSLOVENSKÉ AKADEMIE VĚD  
POBOČKA V BRNĚ

# PŘEHLED VÝZKUMŮ 1967



BRNO 1968

z něho vybrány a rozptýleny v širokém okolí. V průběhu výzkumu získané poznatky potvrzují již vyslovenou tezi, že cílem vykrádačů byl bronz a patrně i sklo a jantar, které musely být vyzvedávány z hrobů krátce po jejich uložení, dokud bylo lze ještě rozpoznat nejen konstrukce věnců, nýbrž i místo nálezu vlastní pohřbu, neboť kamenné věnce překrývající hrobové jámy jsou vždy narušeny přesně nad nimi.

Hroby obsahovaly běžnou výbavu. Jako popelnice sloužilo převážně osudí, řidčeji terina nebo latka. Vždy je kryla mísa. V urně na kůstkách nebo jen na popelu stál šálek nebo koflík a drobná nádobka (osudíčko, okřínek, konvička). V jednom případě (hrob 30/67) se nacházela v urně na kůstkách „kojenecká láhev“, tj. konvička s kolínkovým vrtaným uchem. Výbavu hrobů doplňovaly další nádoby — zejména latky, menší osudí, koflík nebo šálek. Ojediněle jsme našli v hrobě 57/67 štěrchátko (druhé na lokalitě). Kovových milodarů, vzhledem k výše řečenému, jsme zjistili málo, převážně silně ztrávené jehlice (3 ks). Pod jedním z kamenů konstrukce věnce hrobu 30/67 ležela železná tyčinka s vývalky. Opětovně jsme v jednotlivých případech zjistili ukládání zrnitěrek do konstrukcí věnců.

## VLACHOVICE — „ĎULŮV KOPEC“ 1967

(Bez. Gottwaldov)

Die achte Grabungsetappe der Plangrabung auf dem Urnengräberfeld von Vlachovice (Bez. Gottwaldov) hatte die Untersuchung der nördlichen Gräbergruppe zum Ziel. Es gelang uns, ihre östliche Grenze festzustellen und ihre Abgrenzung gegenüber der südlichen Gräbergruppe sicher nachzuweisen. Auf einer Fläche von ungefähr 400 m<sup>2</sup> ergruben wir 73 Gräber. Es überwiegen Grubengräber mit Aschenschüttung und einer von Steinen umgebenen Bestattung. Selten wurden einfache Grubengräber und Sandsteinplattengräber festgestellt. Über jedem Grab fand sich ein Steinkranz von rund 2 m Durchmesser. Hügelkonstruktionen gab es nur zweimal. Durch einen eigenartigen Grabbau zeichnen sich die Gräber am Rande des Gräberfeldes aus. Sie werden von Haufen kleiner Steine gebildet; unter diesen fanden wir Aschenstreifen mit Kohlenstückchen und vereinzelt Knöchelchen. Ein verhältnismäßig großer Teil der Gräber war ausgebaut. Bronze-, Glas- und Bernsteingegenstände wurden vornehmlich geraubt. Im Fundgut herrschen Keramikfunde vor: Amphoren, Schalen, Terrinen, Milchtöpfe, kleine Amphoren, Kannen, Schälchen und Tassen, vereinzelt erscheint eine Tonklapper und eine sog. „Säuglingsflasche“. An Metallfunden erweckt namentlich der Eisenstab aus Grab Nr. 30 unsere Aufmerksamkeit.

Die Gepflogenheit, zur Konstruktion des Steinkranzes auch Mahlsteine zu verwenden, dürfen wir als besondere Eigenart der Nekropole betrachten. Der überwiegende Teil der im Jahre 1967 ergrabenen Gräber kann voraussichtlich dem Zeitraum — Lausitzer Phase III bis schlesische II (Ha bis HB) zugewiesen werden.

---

## POPELNICOVÉ POHŘEBIŠTĚ V TOVAČOVĚ

(okr. Přerov)

MARIE JAŠKOVÁ, OVM Přerov

(Tab. 33)

Při hloubení žlábků pro základ plotu u závodu Prefa v Tovačově (osada Anín) v červenci 1965 bylo vyhrnuto množství zlomků keramiky, tři celé nádoby a úlomky spálených kůstek. Zlomky pocházely asi z 10 nádob. Keramiku lze přiřít nejmladší fázi staršího a počátku středního lužického období podle Nekvasilova dělení moravského materiálu.<sup>1</sup> Starý název polí v těchto místech byl „Na basách“ (nebo „Basy“). Tato lokalita je známa již z dřívějších dob. Při stavbě cukrovaru, změněného dnes na závod Prefa, dráhy a silnice, se přišlo na archeologické památky z období kultury volutové, únětické a lužické.<sup>2</sup> V přerovském muzeu je uložena část těchto nálezů. Lužická keramika odpovídá málo pokročilé fázi staršího lužického období. Protože nový nález představoval vývojově mladší tvary než nálezy dřívější, byl v Tovačově v r. 1967 proveden výzkum, který měl ukázat, navazuje-li starší část pohřebiště na mladší a je-li tu možno zachytit kontinuitu vývoje.

Sonda o rozměru 10×20 m byla vedena od místa nálezu z r. 1965 podél západní stěny plotu. Delší osa měla směr sever—jih, kratší východ—západ. Uprostřed byl ponechán kontrolní profil, kterým byla sonda rozdělena na dvě části. V severní polovině byly jen tři hroby, poměrně značně od sebe vzdálené. V jižní polovině bylo 14 hrobů v menších vzdálenostech od sebe, někdy až těsně u sebe uložených, především v jihovýchodní části sondy. Ke shluku hrobů v tomto místě je nutno přiřít i hrob z r. 1965, označený A (plánek výzkumné sondy). Směr hrobových jam byl buď se-

ver — jih, někdy s malou odchylkou, nebo jihovýchod — severozápad, hloubka byla 30—80 cm. U některých hrobů nebyly jámy znatelné (hrob III, IV, VI, XII, XVII), jindy se dal směr jen předpokládat podle rozestavení nádob (XIII, XVI).

Hroby č. III, XII, XVII byly zapuštěny do sídlištního objektu ze starší doby bronzové (zlomky keramiky únětického charakteru) — velké obdélné jámy s dolíkovitou prohlubní na východní straně. Jáma měla rozměry zhruba 3,50 × 2 m a dosahovala největší hloubky asi 130 cm. Byla zaplněna sypkou šedočernou hlínou, promísenou zlomky keramiky, zvířecími kostmi a hrudkami vypálené hlíny. Nepravidelný okraj byl lemován velkými kameny a kostmi, které ležely vesměs ve větší hloubce než obsah hrobů. V prostoru mezi východním okrajem jámy a hrobem VI bylo 6 hliněných korálků a přeslen.

U některých pohřbů nelze přesněji určit tvary nádob, které sloužily za popelnice, protože se z nich zachovala pouze dna a spodní část těla (hroby III, IV, VI, VII). V hrobě č. V byla znatelná hrobová jáma, ale ze všech nádob zbyly jen rozptýlené střepy. V hrobě X byl pohřeb uložen na velkém střepu mísy a byl přikryt další částí této mísy, v hrobě XIV byl pohřeb v malé zásobničce. V ostatních případech sloužilo za popelnici osudí, vždy překryté mísou. Počet nádob v jednotlivých hrobech byl nestejný; nejlépe byl vybaven hrob I a hrob A (z r. 1965), které obsahovaly 13—14 nádob. Zlomky bronzových ozdob se našly v hrobech III, VII, XII, XIV, celý bronzový předmět byl v hrobě A (drobný drátěný kroužek) a v hrobě XV — nárameček z tyčinky oválného průřezu.

Zlomky keramiky i celé nádoby z hrobů v západní části sondy náleží starému lužickému období, jeho ještě ne nejvyspělejší fázi (osudí s kolmým hrdlem, některá i se 4 lehce naznačenými vypnulími na výduť, osudí s vysokým cylindrickým hrdlem, kónické šálky s nepřechňavajícím uchem, starší typy mís a hrnků). V obsahu hrobů z jihovýchodní části sondy lze sledovat řadu osudí, u nichž se vytváří nožkovité dno, vedle hrdel s doznívající etážovitostí se ve stejném hrobovém celku objevují i prohnutá hrdla s vychýleným okrajem a kromě nezdobených tvarů i osudí se svisle žlábkovanou výduť. Přicházejí i nízké džbánky s prohnutým hrdélkem a se svislým žlábkováním přes výduť, šálky a mísky se stěnami již mírně polokulovitě vydutými a s počínajícím členěním hrdla, s uchem přechňavajícím nad okraj, který je v tom místě mírně vtlačen dovnitř. V hrobě VIII byla malá kulovitá nádobka s pruhem šrafovaných trojúhelníků přes výduť. V hrobě A bylo osudí s náznakem stlačení výduť, zdobené obloukovými žlábkami dole ještě nespojenými, a zlomky dalšího podobného osudí. Tvary z těchto hrobů představují keramiku doznívajícího staršího lužického období a počáteční fáze středního lužického období. Mezi 18 objevenými hroby byl nejmladší hrob I, v němž se vedle této keramiky uplatnily již i tvary pokročilejší fáze středního období (slezského) — nízké polokulovité šálky a mísky s členěným hrdlem a v některých případech jemně zdobené na lomu, osudí se stlačenou hraněnou výduť, zdobenou obloukovými žlábkami a sluníčkovým motivem.

Popelnicové pohřebiště v Tovačově-Aníně odpovídá charakterem nálezů poměrně známým z řady pohřebišť na severní Moravě.<sup>3</sup> Přestože byl zkoumán jen malý úsek z jistě rozsáhlého pohřebiště, jehož nejstarší část ležela jihozápadně od sondy prokopané v r. 1967 a byla porušena již koncem minulého století, je možno říci, že i na této lokalitě byly zachyceny doklady o kontinuitě vývoje ze staršího lužického období v období střední. Kromě toho není bez významu, že bylo v Tovačově, v ulici Podvalí (dnes Švermova), asi 1 km východně od Anína, zjištěno pohřebiště z vyspělé fáze středního lužického období.<sup>4</sup> Z Tovačova je kromě toho známo sídliště na „Hraďouchu“,<sup>5</sup> které náleží střednímu až halštatskému období lužických popelnicových polí a je dalším dokladem plynu-  
lého osídlení v Tovačově.

#### Poznámky:

<sup>1</sup> J. Nekvasil, AR 16 1964, 248 n.

<sup>2</sup> I. L. Červinka, Morava za pravěku, 81, 205.

Fr. Peřinka, Kojetský okres 1930, 11.

<sup>3</sup> Poznatky získané na těchto pohřebištích jsou shrnuty v řadě prací, např. J. Kvičala, Pam. arch. 45 1964; J. Nekvasil, AR 18 1968.

<sup>4</sup> Nálezy jsou uloženy v tovačovském muzeu, uveřejněny J. Nekvasil, Přehled výzkumů za r. 1957 (1958), 107.

<sup>5</sup> I. L. Červinka, op. cit., 229.

## BRANDGRÄBERFELD IN TOVAČOV

(Bez. Přerov)

Im Jahre 1965 stürzte man bei Bauarbeiten ein Urnenfeldergrab in Tovačov, Bezirk Přerov auf der Feldflur „Na basách“, wo man schon früher Gräber der Lausitzer Kultur entdeckt hatte. Im Jahre 1967 wurde hier eine kleine Grabung durchgeführt, die Aufschluß geben sollte, ob der ältere Teil des Gräberfeldes in Zusammenhang mit den Bestattungen der jüngeren Phase stehe. In der Grabungsstelle von 10 × 20 m Ausmaß legte man insgesamt 17 Gräber frei. Im westlichen Teile traf man Gräber mit Grabgut an, das der nicht sehr entwickelten Phase der älteren Lausitzer Zeit im Sinne Nekvasils, der die Klassifizierung aufgrund des mährischen Materials vorgenommen hatte, entspricht. Im südöstlichen Teile der Grabungsstelle lagen Gräber mit Keramik aus der Endphase

dieser Periode und vom Beginn der mittleren Lausitzer Zeit. Grab I in dem nordöstlichen Teile war das jüngste im Grabungsbereich. Unweit von diesem Platze liegen zwei Fundstellen mit Funden der reifen mittleren bis hallstattzeitlichen Phase der Lausitzer Urnenfelderzeit: in der Podvalí-Gasse von Tovačov ein Gräberfeld und auf dem „Hradouch“ eine Siedlung. Es ist anzunehmen, daß zwischen allen genannten Fundstellen ein Zusammenhang besteht.

---

## BRONZOVÝ NŮŽ Z HRADCE

(okr. Opava)

VLASTA ŠIKULOVÁ, Slezské muzeum, Opava

(Tab. 32:1)

Od správy zámku Hradce získalo archeologické oddělení Slezského muzea v Opavě v lednu 1967 bronzový nůž s rukojetí opatřenou závěsným kroužkem, dlouhý 20,6 cm. Jak sdělil zámecký kastelán Mocek, který je zde zaměstnán od roku 1914, našel se tento předmět při lesních pracích na vrchu Hanuši (Δ 426,4) někdy v letech 1907–1914 za působení jeho předchůdce. Snaha jmenovaného po přesném zjištění místa a okolností nálezu zůstala bez výsledku, protože se již nepodařilo zjistit dělníka, který nůž našel.

Vrch Hanuše by si s ohledem na tento nález zasloužil bližší pozornosti, neboť je možné, že byl v mladší době bronzové protějškem osady na ostrožně hradeckého zámku, kterou objevil B. Novotný.<sup>1</sup>

---

Poznámka:

<sup>1</sup> B. Novotný, Archeologický výzkum Hradce u Opavy, Slezský sborník 57 1959, 450.

## EIN BRONZEMESSER VON HRADEC

(Bez. Opava)

Im Jahre 1967 gewann die Abteilung für Archäologie des Schlesischen Museums zu Opava ein Bronzemesser mit Griff, an dem sich ein Tragring befand. Das Messer ist 20,6 cm lang. Es stammt aus der jüngeren Bronzezeit und wurde in Hradec auf der Hanuše-Anhöhe (Δ 426,4) bei Waldarbeiten zufällig irgendwann in den Jahren 1907–1914 gefunden. Die näheren Fundumstände konnten nicht mehr ermittelt werden.

---

## VÝZKUM VELATICKÉHO SÍDLIŠTĚ V LOVČIČKÁCH

(okr. Vyškov)

JIRÍ ŘÍHOVSKÝ, AÚ ČSAV Brno

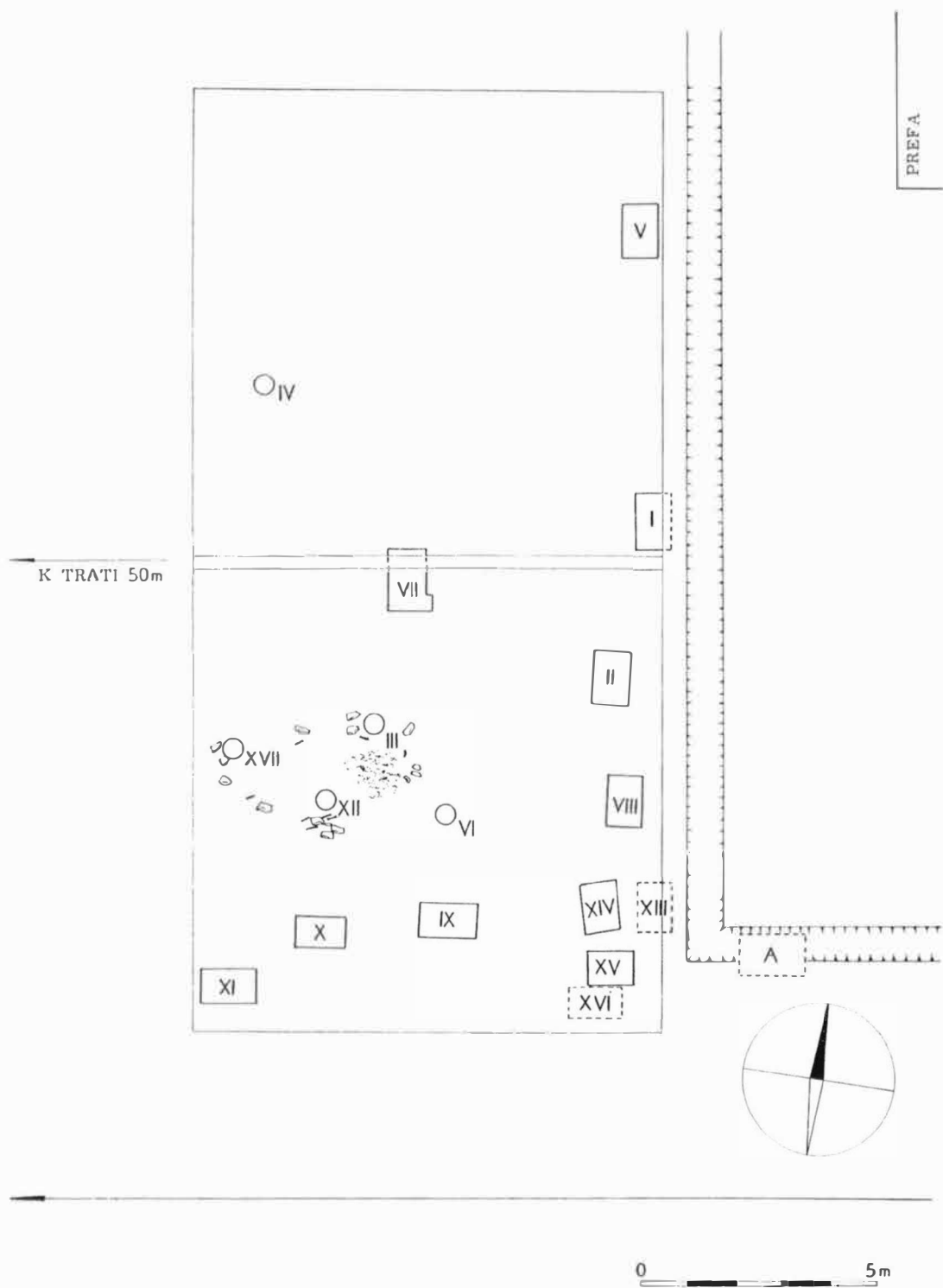
(Tab. 34–36)

V roce 1967 pokračoval výzkum velatického sídliště v Lovčičkách na Slavkovsku ve dvou samostatných etapách. Celková odkrytá plocha 2500 m<sup>2</sup> (25 × 100 m) navázala částečně na odkryv obou předchozích sezón z roku 1964 a 1965. Jejím cílem bylo sledování oblouku chat na východním okraji sídliště. Do sprašového podloží se zahlubovalo 325 kúlových jamek, 92 kulturních jam, 4 hrobové jámy a dosti pravidelný obloukovitý (téměř půlkruhovitý) žlábek.

Část kúlových jamek dovoluje vyčlenění 11 půdorysů větších i menších domků obdélníkovitého nebo čtvercovitého tvaru — zbývající část ve volnějším či hustším seskupení tvoří nepravidelné shluky pouze s několika náznaky řad bez odpovídajících protějšků. Odkryté půdorysy patří po stavební technice v konstrukci stěn ke dvěma základním skupinám. První skupinu tvoří domy s většími rozestupy kúlových jamek (O, P, R, S, T, V, Y, Z) — druhou domy s malými rozestupy kúlových jamek (U, W, X). Z pravidelných větších vzdáleností mezi jednotlivými kúly a z otisků zlomků mazanice je zřejmé, že stěny domků první skupiny byly sestavovány z vodorovných klád, jejichž přitesané konce se pravděpodobně zasunovaly do svislých žlábků v kolmých nosných kúlech. Naprosto odlišnou konstrukci stěn měly jistě stavby druhé skupiny. Je nemyšlitelné, aby tak malé rozestupy mezi svislými nosnými kúly vyplňovaly vodorovné klády; nejpřijatelnější a četnými zlomky mazanice byla doložena stará technika lehkých stěn z vyplétaného proutě vymazaného hlínou.

## PŘEHLED VÝZKUMŮ 1967

Vydává: Archeologický ústav ČSAV, pobočka v Brně, sady Osvobození 17/19  
Odpovědný redaktor: Prof. dr. Josef Poulik, DrSc.  
Redaktoři: Dr. A. Medunová, dr. J. Meduna, dr. J. Řihovský  
Překlady: Helena Plátková  
Kresby: B. Ludíková, tab. 1—3 dr. B. Klima, tab. 8, 11—13 S. Ševčík  
Na titulní obálce: Bronzový závěsek ze slovanského hradiska v Mikulčicích  
Tiskem: Grafia, n. p., Brno, provozovna 04, Gottwaldova 21  
Vydáno jako rukopis — 450 kusů — neprodejné  
59/104/68.



Tab. 33.

Tovačov (okr. Píseň). Plán lužického pohřebiště. — Plan eines Grabfeldes der Lausitzer-Kultur.