

ARCHEOLOGICKÝ ÚSTAV ČESKOSLOVENSKÉ AKADEMIE VĚD
POBOČKA V BRNĚ

PŘEHLED VÝZKUMŮ 1967



BRNO 1968

KAMENNÝ SEKEROMLAT Z KLOBOUČEK

(okr. Vyškov)

KAREL TIHELKA, AŮ ČSAV Brno

(Tab. 14:3)

Jan Smisitel z Klobouček u Bučovic, číslo domu 159, našel v poloze Zadní padělky v Kloboučkách v září r. 1967 kamenný sekeromlat, který odevzdal vlastivědnému muzeu v Bučovicích. Nástroj, jenž je asi z ruly, váží 81 dkg, je 165 mm dlouhý, max. 66 mm široký, na povrchu vyhlazený, světle šedý. Jeho zaoblené boky, jež se sbíhají na délkové ose nástroje, kde tvoří obloukovitě prohnuté ostří, jsou — stejně jako ostří — 35 mm vysoké. Sekeromlat má pravidelný tvar, avšak jeden jeho bok je poněkud více zaoblen než druhý. V místě, kde je nástroj nejširší (o málo výše než v polovině jeho délky), má přesně kruhový otvor o \varnothing 27 mm k nasazení topora. Otvor byl vykroužen poněkud šikmo. Jeho stěna je dokonale hladká. Na jedné straně týlu, který byl původně poněkud obloukovitě prohnut směrem vzhůru, avšak od obou boků sekeromlatu oddělen hranou, byl nástroj v době používání poškozen a pak tam znovu vyhlazen, ač nikoli tak pečlivě jako původně. Na povrchu obou ploch byl sekeromlat otlučen nepochybně při používání, nikoli však na bocích a na ostří, které zůstalo neporušeno.

Poněvadž jde o nález ojedinělý, bez průvodního materiálu, je možné pouze rámcové kulturní zařazení. Typologicky náleží sekeromlat mladší době kamenné, avšak podobné kamenné nástroje se vyskytují také v době bronzové, zejména na jejím počátku. Podobný byl např. nalezen na úněticko-věteřovském sídlišti na Cezavách u Blučiny při výzkumu AŮ ČSAV, pob. v Brně, v r. 1960 (viz Přehled výzkumů 1960, 58, tab. 20:2b).

DIE STEINHAMMERAXT VON KLOBOUČKY

(Bez. Vyškov)

Auf der Flur „Zadní padělky“ in Kloboučky fand man im September 1967 eine Steinhammeraxt, die dem Heimatmuseum in Bučovice übergeben wurde. Das Gerät ist 165 mm lang, an der breitesten Stelle 66 mm breit, es wiegt 81 dkg, der Durchmesser des Schaftlochs beträgt 27 mm. Typologisch gehört die Hammeraxt in die jüngere Steinzeit, Begleitmaterial, das eine genauere Datierung ermöglichen würde, fehlt aber.

NÁLEZY ENEOLITICKÉ SKUPINY KOSIHY-ČAKA V MÍŠKOVICÍCH NA HOLEŠOVSKU

(okr. Kroměříž)

VÍT DOHNAL. Oblastní muzeum jihovýchodní Moravy, Gottwaldov

(Tab. 17:1-3)

V červenci 1967 provedlo archeologické oddělení gottwaldovského muzea menší záchranný výzkum na pozemku kravína JZD Míškovice, při němž byla prozkoumána malá nehluboká oválná jáma, která obsahovala velkou baňatou amforu s nízkým úzkým hrdlem a se dvěma protilehlými uchy na výduti, část jiné podobné amfory, nerekonstruovatelný větší hrnec se šikmo seříznutým okrajem a střepy jiné podobné nádoby s okrajem vytaženým v jazykovité laloky. Poněkud nad horním okrajem jámy v ornici ležely zbytky nezdobeného džbánu. Jiné nálezy podobné keramiky zachraňoval od r. 1962 ředitel místní školy J. Zapletal.

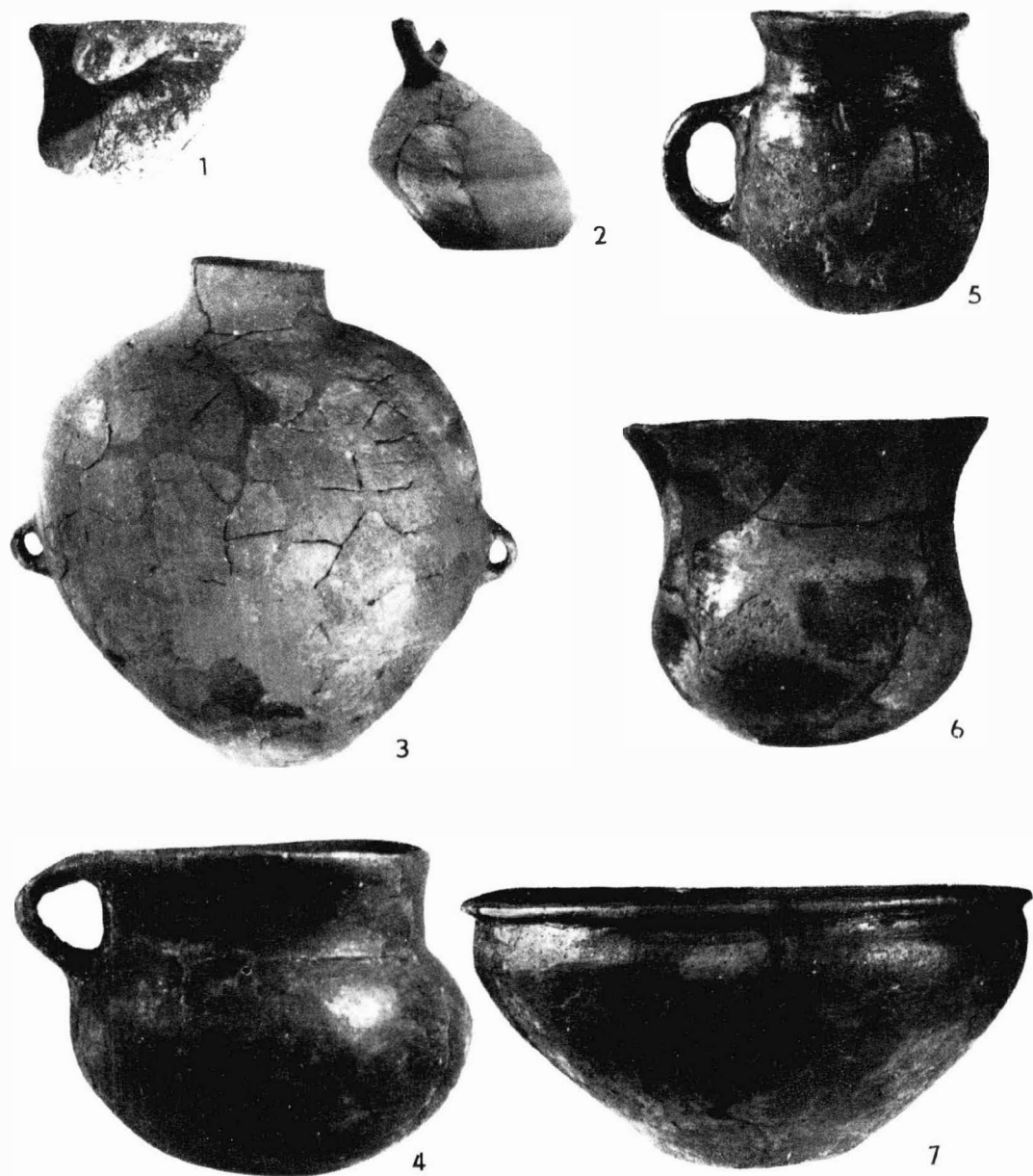
V Míškovicích se podařilo získat první uzavřený nálezový celek skupiny Kosihy-Čaka na Moravě. Podrobná publikace bude následovat, protože jde o nálezy, přispívající k otázce jihovýchodního proudu, který se na Moravě v pozdním eneolitu i později výrazně uplatnil.

FUNDE DER ÄNEOLITHISCHEN KOSIHY-ČAKA-GRUPPE IN MÍŠKOVICE IN DER HOLEŠOVER GEGEND

Im Jahre 1967 untersuchte man bei der Rettungsgrabung im Kuhstall der LPG Míškovice, Bez. Kroměříž eine kleine ovale Grube mit Keramik der spätäneolithischen Kosihy-Čaka-Gruppe. An Funden wurden eine große bauchige Amphore mit niedrigem Hals und zwei Henkeln am Umbruch geborgen, ferner ein Teil einer ähnlichen Amphore, Bruchstücke eines größeren Topfs mit schräg abgeschnittenem Rand, Scherben eines ähnlichen Gefäßes mit zungenförmigen Auslappungen am Rande und ein Krugfragment.

PŘEHLED VÝZKUMŮ 1967

Vydává: Archeologický ústav ČSAV, pobočka v Brně, sady Osvobození 17/19
Odpovědný redaktor: Prof. dr. Josef Poulik, DrSc.
Redaktoři: Dr. A. Medunová, dr. J. Meduna, dr. J. Řihovský
Překlady: Helena Plátková
Kresby: B. Ludíková, tab. 1—3 dr. B. Klima, tab. 8, 11—13 S. Ševčík
Na titulní obálce: Bronzový závěsek ze slovanského hradiska v Mikulčicích
Tiskem: Grafia, n. p., Brno, provozovna 04, Gottwaldova 21
Vydáno jako rukopis — 450 kusů — neprodejné
59/104/68.



Tab. 17.

1–3. Miškovice (okr. Kroměříž). Nálezy eneolitické skupiny Kosiho-Čaka. — Funde der äneolithischer Gruppe Kosiho-Čaka; 4. Brno-Juliánov. Nádoba z hrobu kultury zvoncovitých pohárů. — Gefäß aus einem Grab der Glockenbecherkultur; 5–7. Bučovice (okr. Vyškov). Keramika z hrobu kultury zvoncovitých pohárů. — Tonware aus einem Grab der Glockenbecherkultur.