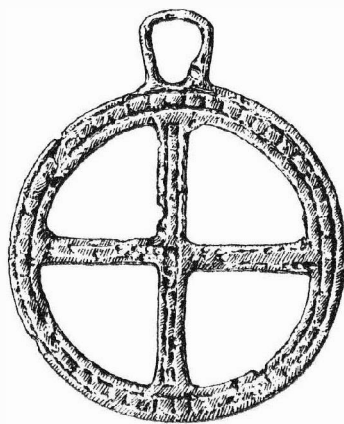


ARCHEOLOGICKÝ ÚSTAV ČESKOSLOVENSKÉ AKADEMIE VĚD  
POBOČKA V BRNĚ

# PŘEHLED VÝZKUMŮ 1967



BRNO 1968

hroby z Dolan (okr. Olomouc), Sborník III Karlu Tihelkovi k pětadesátinám, Brno 1963—1964, str. 229—231, tab. XXXVII—XXXIX. — Václav Burian, Husitské opevnění Kartouzka v Dolanech u Olomouce, AR 16 1964, str. 793—796, 805—820, 823—840, 893, 894. — Týž, Nálezy ze středověkého objektu v Dolanech (výzkum 1962), Práce odboru společenských věd Vlastivědného ústavu v Olomouci, č. 3, Olomouc 1964. — Týž, Nálezy z kartuzie a husitského opevnění v Dolanech, tamt., č. 6, Olomouc 1965. — Týž, Předběžná zpráva o historickoarcheologickém výzkumu Kartouzky v Dolanech 1964—1965, Zprávy Vlastivědného ústavu v Olomouci, 1966, č. 126, str. 9—15. — Václav Burian—Milan Stloukal, Dvojhrob husitských bojovníků (pohřby č. 4 a 5) na Kartouzce v Dolanech (výzkum 1966), tamt., 1967, č. 133, str. 3—8. — Václav Burian, Kartouzka v Dolanech — moravský protějšek hradu Siónu, Střední Morava, 1, Olomouc 1966, str. 5—18.

<sup>5</sup> Příklady viz Joseph Braun, Der christliche Altar, I, München 1924, str. 720—725.

<sup>6</sup> Milan Stloukal, Antropologický posudek o kostře z Dolan.

<sup>7</sup> Emanuel Opravil, Zpráva o určení zuhelnatělého dřeva z Dolan (za rok 1967).

## HISTORISCH-ARCHÄOLOGISCHE UNTERSUCHUNGEN IM KARTHÄUSERKLOSTER UND DER HUSSITISCHEN WEHRANLAGE IN DOLANY IM JAHRE 1967

(Bez. Olomouc)

Das im Jahre 1388 gegründete Karthäuserkloster in Dolany erfüllte im Jahre 1425 die Funktion einer hussitischen Wehranlage. Die Forschungstätigkeit begann hier im Jahre 1962. Im Jahre 1967 erfaßte die Grabung einen Teil des Presbyteriums der Konventkirche F, den Abschnitt des Kreuzgang G, den mittleren Teil des Mönchhauses M, den Rest des Friedhofsbereichs und die zweite Kapelle N, die an der nördlichen Seite der Kirche lag. Diese Kapelle gehört zu den best erhaltenen Bauten des Klosterkomplexes. In der polygonalen Apsis blieb nahezu vollkommen der Blockaltar mit der Predella erhalten und drei Nischen im südlichen Gemäuer, von denen eine die Funktion des Lavabo inne hatte. Der Fußboden des Raums bestand aus gebrannten quadratischen Fliesen, die Ziegelgewölbe hatten ein Gerippe von keilförmigen, doppelt gekehltem Profil. Hinter der Kapelle entdeckte man ein Kriegergrab mit einem Pferd. An bedeutsameren Funden seien wenigstens eine vollständige Kette, Pfeilspitzen, die Rosette von einem Bucheinband, Keramik und Kachelbruchstücke angeführt.

## STŘEDOVĚKÉ JÍMKY V OLOMOUCI — PAVELČÁKOVĚ ULICI

VÁCLAV BURIAN, Vlastivědný ústav, Olomouc

(Tab. 94—95)

V podzimním období r. 1967 probíhaly přípravné stavební práce na zbořeníšti domů čp. 10 a 12 v Pavelčákově ulici v Olomouci. Při výkopu základů a sklepních prostor zadního traktu novostavby pracovala skupina vězňů, jejíž dozorce, prap. Antonín Krejčíř, ohlásil Vlastivědnému ústavu v Olomouci dne 27. října 1967 první nálezy keramiky. Ihned po tomto hlášení byl proveden záchraňovací výzkum, který ukázal, že jde o středověkou bedněnou fekální jímku na zadní hranici domu čp. 10. Dne 9. listopadu ohlásil prap. Krejčíř objev další jímky, situované rovněž na zadní hranici parcely sousedního domu čp. 12. Třetí nález, oznámený 22. listopadu, tvořil shluk několika kusů keramického materiálu na povrchu středověkého terénu.

Původně bahnitě území naleziště bylo osídleno v druhé polovině 13. století, záhy po založení nedalekého kupeckého domu r. 1261. Patrně již v tomto období vznikly při severozápadní hranici obou domovních parcel prohlubně, prozkoumané r. 1967. Bezprostředním dokladem jsou nálezy keramiky, jejichž datování je souhlasné s prvotním osídlením, a jejichž řada končí 16. stoletím. V renesančním období zde vznikly nové domovní objekty a v této souvislosti došlo k definitivnímu zániku obou prohlubní. Obě domovní parcely směřují od SV k JV, kolmo na osu dnešní Pavelčákovy ulice a jsou označeny orientačními čísly 10 a 12, na katastrální mapě v témže sledu parcelními čísly 424 a 421, od josefinské doby konskripčními čísly 439 a 440. Jejich majitele lze sledovat v nepřetržité řadě podle knih lozunků teprve od 16. století.

Fekální jímka byla situována 18,10 m severozápadním směrem od průčelí z Pavelčákovy ulice a 5 m od hranice domu č. 3. Půdorysný čtvercový tvar 160×160 cm byl orientován souhlasně se směrem stavební parcely. V rozích jímky byly zaraženy jedlové kůly 17×17 cm, které držely bednění z jedlových desek 3 cm silných. Jímka, zahloubená do rostlého terénu (tmavý jíl), měla původní hloubku 310 cm, tuto situaci překrývala renesanční navážka 100 cm, přerušená nad jímkou cihlovým zdívem. Zemina stejného charakteru jako navážka, avšak s tmavšími skvrnami, vyplňovala horních 200 cm prostoru jímky. Dolní kubaturu jímky ve vrstvě 110 cm vyplňoval modravý páchnoucí jíl, v němž byl porůznu rozložen převážně keramický inventář. Tento materiál, získaný z jímky, zahrnuje pět nádob a střep. Vyskytují se zde podsypaná dna, rozevřené okraje, výzdobu tvoří horizontální rýhy, žlábkování a vrypy. Dále zde byl nalezen železný hřeb čtyřhranný vřeten-

vité formy. Ve vzorku, odebraném z dolní sedimentační vrstvy, zjistil dr. E. Opravil četné stopy dřev, jehličí, semen a plodů kulturních plodin, sbíraných v přírodě a plevelů.

Jímka B byla vzdálena od fekální jímky 250 cm v jihozápadním směru, její osa navazovala na prodloužení severního okraje jímky A. Válcovitá jímka  $\varnothing$  180 cm byla zahloubena do rostlého terénu 320 cm hluboko, původní úroveň překrývala pokračující 80 cm vrstva navážky, která spolu s příměsí tmavší zeminy a lomových kamenů vyplňovala také celou prohlubeň. Ve výplni bylo celkem 29 kusů nádob celých nebo v nerekonstruovatelných střepech. Zastoupeny jsou hlavně hrncové formy (12 kusů) s rozevřenými okraji, podsypaná i odříznutá dna, výzdobné prvky tvoří vlnice, horizontální šroubovice a žlábkování. Významnou složku keramiky tvoří džbánky (7 exemplářů) s válcovými okraji a okružím, pyskem a páskovým uchem. Méně jsou zastoupeny mísovité formy a zásobnice.

Skládka C. V dále prodloužené spojnici severní strany jámy A a středu jámy B, jihozápadním směrem ve vzdálenosti 80 cm od okraje jámy B, byla v místě C na povrchu původního terénu v hloubce 80 cm menší skládka keramického materiálu. Pokračují zde typy známé z předchozí jímky (džbánek, mísa), dále poklice a třínohé rendliky se šišticovým držadlem.

## MITTELALTERLICHE GRUBEN IN DER PAVELČÁK-GASSE IN OLOMOUC

In der Pavelčák-Gasse Nr. 10 und 12 in Olomouc im Bereich der fortschreitenden städtischen Besiedlung nach der Errichtung des „Kaufhauses“ vom Jahre 1261 setzte man im Herbst 1967 die Untersuchungen fort. Es wurden die Reste der ersten Besiedlung erfaßt, die in den Zeitraum von der zweiten Hälfte des 13. Jhs. bis in das 16. Jh. zu datieren sind. Es handelt sich um zwei Gruben (eine von quadratischen Grundriß mit Zimmerung, die zweite von kreisrunden Grundriß) und ein Keramiklager. An Tonware fand man Topfformen, Krüge, Schüsseln und Vorratsgefäße, in der Sedimentationsschicht der ersten Grube dann auch zahlreiche Belege für die mittelalterliche Pflanzenkost.

---

## ZÁCHRANNÉ AKCE V AREÁLU STŘEDOVĚKÉ OPAVY

VLASTA ŠIKULOVA, Slezské muzeum, Opava  
(Tab. 96—104)

### Janáčkovy sady

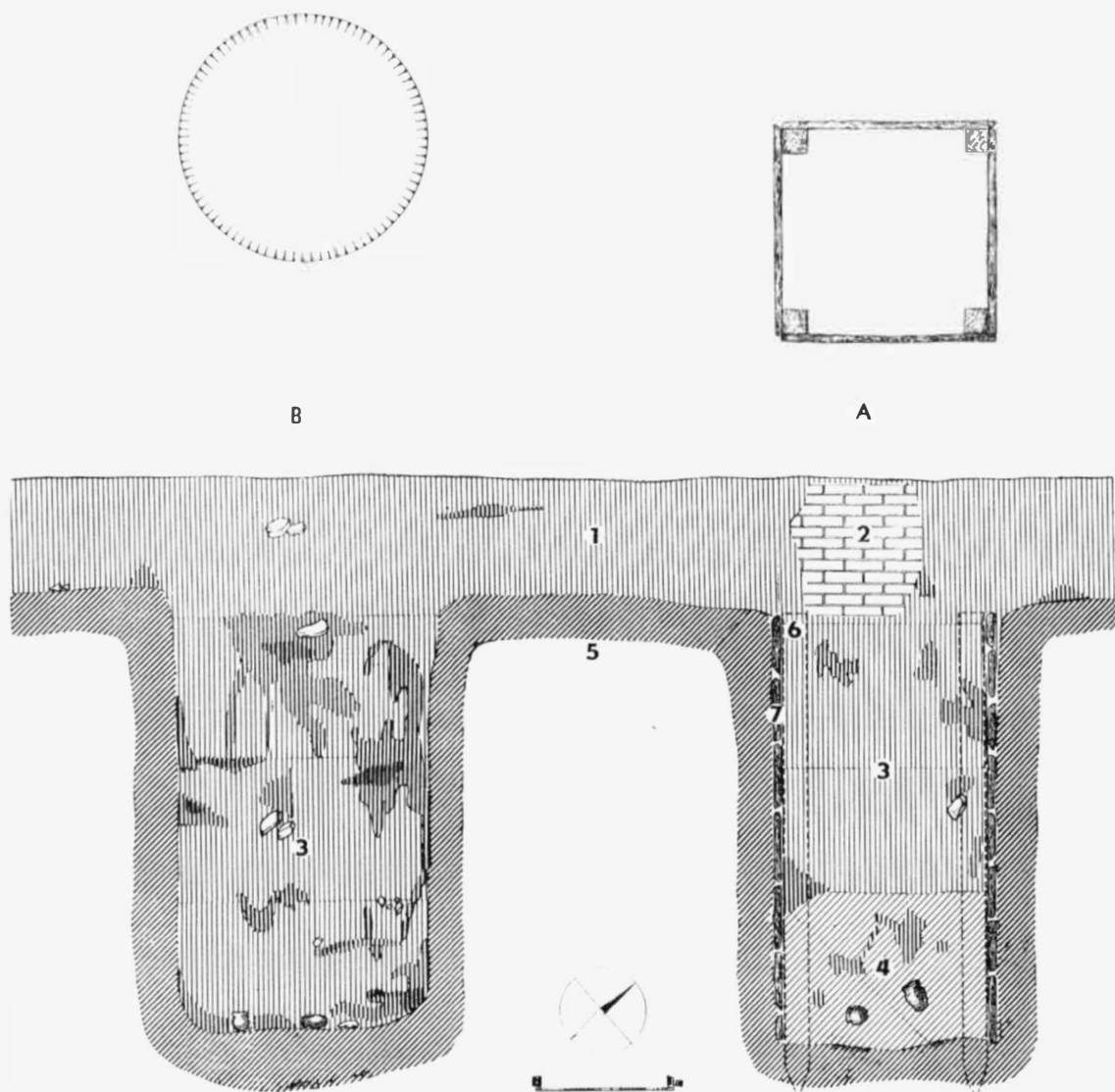
V červnu 1967 vybagrovali pracovníci Vodohospodářské správy v Opavě sondu v parku u bočního křídla budovy Státního archivu. V sondě měla být umístěna přečerpávací stanice, která by řídila stav vody v potrubí, položeném zde v roce 1954. Původní sonda pro potrubí, široká 70 cm, byla nyní v délce 650 cm rozšířena na 210 cm. Navíc se v době, kdy jsme tuto sondu zjistili, plánovalo ještě další její rozšíření o 50 cm směrem k budově, aby se do ní vešla i cihlová obzdvíčka stanice. Přistoupili jsme proto na této severní straně k průzkumu profilu, který označuji písmenem A. Rozdělili jsme jej po metrových dílech zleva doprava. Sonda hluboká 230 cm zachytila zde jílové podloží světle hnědožlutého zbarvení. Hlína, která tvoří nejstarší kulturní vrstvu je tmavě šedá, s hnědým nádechem, a velmi ulehlá. Obsahovala malé kousky mazanice, ojedinělé zvířecí kosti a uhlíky a několik atypických pravěkých střípků.

Výrazně se mezi nimi odlišují jen dva volutové střepy, ostatní je možno se značnou rezervou zařadit do eneolitu. Kromě střepů bylo ve vrstvě několik odštěpků pazourku a malé zlomky dvou čepelí. V 5. metru vybíhala z této vrstvy do podloží kúlová jamka s rovným dnem.

Nad touto vrstvou byla nejstarší vrstva středověká, tmavě šedá, s příměsí jílu a drobných uhlíků. Stejnou výplň měla i jamka po čtyřhranné špici kolíku rozměrů  $6 \times 5,5$  cm, zahloubená 40 cm za stěnou na rozhraní 1. a 2. metru do pravěké vrstvy. Obě vrstvy porušila jáma č. 1, kotlinovitého tvaru, ze které se za stěnou sondy zachoval jen zbytek. Byla vyplněna sypkou tmavě šedou hlínou s množstvím velkých uhlíků. Tuto jámu překrývala druhá středověká vrstva, rovněž šedá, ale s menší příměsí jílu, kterou nahoře uzavírala 5 mm silná souvislá vrstvička uhlíků a sazí, překrytá stejně silnou vrstvičkou do oranžova vypálené hlíny. Obě pokračují až do 5. metru, kde se spojují s podobnou dvojicí, v níž je nejprve vypálená hlína a nad ní uhlíky. Prostor mezi těmito dvojicemi je vyplněn hlínou s velkou příměsí rozdrobené mazanice, sazí i jílu, která neobsahovala žádnou keramiku. Všechny popsané vrstvy porušila jáma č. 2, jejíž jižní okraj stěna výkopu zachytila. Na profilu stěny měla nálevkovitý tvar, přecházející nahoře do vrstvy stejného složení. Vyplňovala ji šedá hlína obsahující kusy ztrouchnivělého dřeva. Nahoře byla překryta vrstvou šedé hlíny, po níž následovala vrstva šedohnědá. Obě vrstvy, i jámu č. 2, zasáhla ještě zahloubenina naplněná spá-

## PŘEHLED VÝZKUMŮ 1967

Vydává: Archeologický ústav ČSAV, pobočka v Brně, sady Osvobození 17/19  
Odpovědný redaktor: Prof. dr. Josef Poulik, DrSc.  
Redaktoři: Dr. A. Medunová, dr. J. Meduna, dr. J. Řihovský  
Překlady: Helena Plátková  
Kresby: B. Ludíková, tab. 1—3 dr. B. Klima, tab. 8, 11—13 S. Ševčík  
Na titulní obálce: Bronzový závěsek ze slovanského hradiska v Mikulčicích  
Tiskem: Grafia, n. p., Brno, provozovna 04, Gottwaldova 21  
Vydáno jako rukopis — 450 kusů — neprodejné  
59/104/68.



Tah 94.

Olomouc, Pavelčákova ulice 10. 12. Půdorys a profil středověkých objektů: A. fekální jímka; B. jímka; C. skládka keramiky. Legenda k profilu: 1. renesanční navážka; 2. cihlové zdivo; 3. zásyp jímek, zemina stejného charakteru jako renesanční navážka; 4. modravý íl s nálezy; 5. rostlý terén, tmavý íl; 6. jedlové kůly v rozích jímky; 7. bednění jímky. — Grundrisse und Profile mittelalterlicher Objekte: A. Abfallgrube; B. Grube; C. Keramiklager. Erläuterungen zum Profil: 1. Renaissanceaufschüttung; 2. Ziegelmauerwerk; 3. Grubenauffüllung, Erdrich von gleicher Art wie das der Renaissanceaufschüttung; 4. Bläulicher Lehm mit Funden; 5. gewachsener dunkler Boden-Lehm; 6. Tannenpfosten in den Grubenecken; 7. Zimmerung der Grube.



Tab. 95.

Olomouc, Pavelčákova ulice 10. 12. Keramika ze středověkých jímek. — Tonware aus mittelalterlichen Gruben.