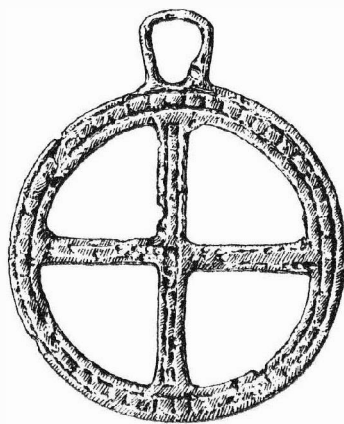


ARCHEOLOGICKÝ ÚSTAV ČESKOSLOVENSKÉ AKADEMIE VĚD
POBOČKA V BRNĚ

PŘEHLED VÝZKUMŮ 1967



BRNO 1968

HISTORICKO ARCHEOLOGICKÝ VÝZKUM
KARTUZIE A HUSITSKÉHO OPEVNĚNÍ V DOLANECH R. 1967
(okr. Olomouc)

VÁCLAV BURIAN, Vlastivědný ústav, Olomouc
(Tab. 92—93)

Úvodem ke zprávě o výzkumu v r. 1967 nutno předeslat několik slov o historii objektu i dosa-
vadních výsledcích výzkumu. Jde o kartuziánský klášter, založený Albertem ze Šternberka původně
v Tržku u Litomyšle r. 1378, který byl v r. 1388 přemístěn do centra svého pozemkového majetku
na Moravě. V ostrém ideologickém střetu s Janem Husem byl jeho reprezentantem převor Štěpán.
V roce 1425 byl klášter přepaden a obsazen husitským oddílem, řeholníci se uchýlili do Olomouce
kde jejich komunita setrvala až do josefinského zrušení. Dolanská kartuzie byla husity opevněna
a osvědčila se jako významný prvek ve vojenské blokádě Olomouce. Po marném dobývání získali
Olomoučtí opevnění za úplatu nejspíše ještě v roce 1425 a celý komplex budov srovnali se zemí.¹

Na zbořeníšti byla r. 1716 postavena kaple, ale i ta r. 1800 zanikla. Stavební materiál byl těžen
pro tuto stavbu nepochybně přímo na místě; je to zřejmé například z toho, že konzoly gotického
žebroví bylo odtud použito r. 1718 jako hranečníku.² V posledních dobách nechyběly ani zásahy
amatérských výzkumníků, jejichž výsledky bylo možno jen částečně zhodnotit.³

V roce 1961 byla provedena kartografická dokumentace lokality a od roku 1962 zde provádí olo-
moucký Vlastivědný ústav soustavný výzkum, který odkryl již celou východní polovinu klášterního
areálu. Vedle pravidelných nálezových zpráv byly jeho výsledky publikovány v řadě článků a
studii.⁴

Výzkum 1967 proběhl ve své terénní složce v období mezi 3. červencem a 4. srpnem. Podle
dlouhodobého záměru sledoval další pruh území na západní straně ostrožny, bylo dosaženo úhrnné
plochy 1.550 m².

Ze stavby konventního kostela F byla odkryta další část presbytáře, takže lze nyní zjistit šíři jeho
prostory (790 cm). Na podlahové úrovni polygonálního závěru pokračují zbytky podlahy z čtver-
cových pálených dlaždic a stupeň zvýšené úrovně presbytáře, lícovaný lomovými kameny. Do pásma
výzkumu zasahovala i další část základového zdiva oltáře, v jehož zadním evangelním rohu je ve-
zděn pískovcový blok tvaru U, obepínající dutinu, určenou patrně k uložení ostatků svěťce. V de-
strukci byl zlomek klenebního žebra hruškového profilu.

Další prozkoumaný úsek chodby G, široký 200 cm, je od severu a jihu ohraničen zdívem, které
se dochovalo do úrovně 105—230 cm, jeho omítka je bílená. Od severu je chodba spojena s mniš-
ským obydlím M vstupním otvorem a okénkem. V destrukci, vyplňující profil chodby, pokračuje
v hloubce 150—210 cm vrstva zřícené cihlové klenby, jejíž omítka byla hnědě lícená. V severním
zdivu byl zjištěn ve výši 200 cm ústupek široký 15 cm, na nějž původně dosedala valená klenba.
Podlahová úroveň chodby je zadlážděna břidlicovými tabulemi. Zlomky břidlicové krytiny pokrý-
valy dlažbu do výše asi 10 cm.

Z místnosti M, která od severu navazuje na chodbu G, byla prokopána střední část. V jižním
zdivu je místnost propojena s chodbou portálem, v jehož špaletě se dochoval pískovcový práh a
břidlicová dlažba. Podle zlomků, nalezených v destrukci, bylo ostění portálu profilováno výžlab-
kem. Na západní straně špalety byly zbytky závorového kanálu, obezděného cihlami a břidlicí.
Východně od vstupního otvoru se ve zdivu dochovaly nepatrné stopy okénka, které sloužilo k po-
dávání potravy obyvateli objektu. Pod tímto oknem byl v místnosti výklenek, předělený horizontálně
břidlicovou plotnou. V severním zdivu se nacházejí dva vstupní otvory (v západním zůstala dolní
část pískovcového ostění a práh), mezi vchody byl podle stavebních náznaků (řádek cihel, krytý
kamennou plotnou) další výklenek. Vápenná bílená omítka stěn se udržela jen ve zbytcích při po-
dlaze. Podlaha v odkryté části objektu byla kryta zčásti čtvercovými pálenými dlaždicemi, klade-
nými běhounovitě a šachovnicově (obě plochy předěloval trámeč). Jinek je podlaha zarovnána
také vápennou maltou. dochovaly se rovněž rýhy po jedlových trámčích, které tvořily polštáře deš-
těné podlahy (v zuhelnatělé hmotě trámčů byly řady kolmo postavených hřebů). V dolních vrstvách
destrukce byly stopy břidlicové krytiny.

Symetricky s kaplí E je při severní straně kostela situována kaple N, dosud nejlépe zachovaná
stavba, odkrytá při výzkumu. Během výzkumné akce 1967 byl odkryt její závěr a část lodi. Šířka
prostory je 480 cm, délka dosud neměřitelná. Nejvýše je uchováno zdivo ve zlomu průčelní a šikmé
evangelní stěny závěru (250 cm nad podlahovou úrovní), odtud pak jeho koruna klesá až na 115 cm
na evangelní straně, v této úrovni zde byla zeď přelomena a převrácena do kaple. Místo opěrných
pilířů má polygonální závěr nároží pouze armována okosenými pískovcovými kvádry. Na venkovní
lící je zdivo dole rozšířeno v sokl, v horní části složený z pískovcového okoseného pásu. Okenní
kružby, zjištěné pouze ve zlomcích, měly v hrotitém oblouku prvky vepsaného kruhu s oblým čtyř-
lístem a hrotitý čtyřlíst. V šikmé epistolní stěně závěru je zachován lavabový výklenek, umístěný
nepoměrně nízko, pouhých 32 cm nad úrovní podlahy. Výklenek je hladce omítnut a vybílen, ven-
kovní hrana rovného nadpraží zaoblená. V dolní části je pískovcové lavabo, jehož čelní strana má

trojí vertikální okosení a přechází do formy obráceného jehlance. Mísovitá prohlubeň ústí do žlábků, který navazuje na kanálek, vedoucí kolmo stěnou navenek do obezděné jímky. Výklenek měl horizontální přepážku, po níž zůstaly v bocích špalety klínové zářezy. Druhý výklenek v téže stěně je větší, výše umístěn, má segmentový záklenek a břidlicovou tabuli na dně. Na stejné straně, avšak již v podélně stěně, je v koruně zdíva zbytek třetího výklenku. Náhodně byl objeven v evangelijní stěně drobný kapsovitý výklenek, jehož dutinu překrývala omítka. V destrukci, nejčastěji před oltářem, byla nalézána klenební žebra dvakrát vyžlabaného klínového profilu s okosenými hranami báze. Žebra dosedala na konzoly souhlasného profilu, ostruhovitě ukončené; tyto konzoly jsou uloženy v úžlabí bloku, jehož úhel odpovídá úhlu zalomení zdíva závěru (byly rovněž nalézány v destrukci kaple). Zbytky cihlového klenebního zdíva tvořily shluky v dolních vrstvách destrukce. Bílená omítka pokrývala celou vnitřní plochu zdíva a v destrukci tvořila kruh asi 5 cm nad úrovní dlažby. Na omítce byly pozorovány stopy výmalby, např. na evangelijní zdi dvě horizontální linky červenohnědým pigmentem (mezi nimi rytá linka), nad lavabem černou hlinkou blíže nesrozumitelná kresba, v destrukci byly zlomky červené kresby kruhové rydlem ohraničené. Úroveň dlažby je oproti hřbitovu (kvadratuře) v presbytáři nižší o 80 cm, ve vlastní kapli o dalších 52 cm. Terén presbytáře tvoří dusaný násyp písku a drobných kamenů, event. pojený hubenou maltou, na povrchu vrstva vápené malty jako podklad pro čtvercové pálené dlaždice. Tyto dlaždice nahrazuje na evangelijní straně maltová plotna, po mnohých dlaždicích zůstaly jen negativní otisky v podkladu. V prokopené části lodi byly zjištěny jen sporadické otisky těchto dlaždic. Úroveň lodi a závěru spojovaly dva stupně z dubových trámů, po nichž vedle zuhelnatělých zbytků zůstaly dutiny po zhlavích ve zdívu. Nad úrovní presbytáře při průčelní zdi se zvedá blokový oltář, umístěný na stupni, vyzděném z cihel (lic) a stavebních zlomků, přední epištodní roh je z pískovce, evangelní roh má tupouhlý výkroj. Do stupně jsou zapuštěny čtyři hranolovité šachtice dvojí orientace (jz—sv, z—v), patrně pro ostatky svatých. Podle stop na oltářním bloku byl stupeň kryt deskou nebo dlažbou, boku omítnuté. Oltář blokového typu je při zdívu závěru zvýšen o predellu, která na evangelní straně vybíhá i z boční strany oltáře. Horní plocha predelly byla kryta rovněž deskou. Zvenčí je oltář zděn z cihel s bílým spárováním, vnitřek vyplňuje různý zlomkový stavební materiál. Ve zdívu nad oltářem jsou stopy po upevnění nástavce. Celek oltáře je situován excentricky k severu, vlastní oltář má půdorysný rozměr 140,5 × 90 cm a je vyzděn do výše 90 cm. Břidlicová krytina budovy byla nakupena při evangelní zdi v lodi a presbytáři. Zlomky nápisu s datováním 1409. nalezené v minulém sezóně na omítce pískovcových okenních dílců, jsou nepochybně součástí záznamu o konsekraci oltáře.⁵

V konečné fázi výzkumu hřbitova byl za presbytářem odkryt pohřeb husitského bojovníka, třicetiletého muže malé postavy (159 cm)⁶ a koně (11—15letého samčího jedince). Oba pohřby byly opět na úrovni původního terénu, pokryté destrukcí budovy.

Typickou skupinu nálezů tvoří předměty ze železa. Z nich uvedme alespoň z místnosti M vázací řetěz 352 cm dlouhý, ocílku, hrot šípů, zámek, pantovou skobu, klínový hrot a hřeby, z kaple N je to jezdecká ostruha a rozeta z kování knižní vazby. Na hřbitově byly další čtyři hroty šípů kosočtvercového a čtvercového příčného profilu, drobný lžičkový nástroj, železná tyčinka, řetězový článek a kus plechu pravděpodobně z dveřního závěsu.

Keramické doklady jsou vesměs silně mechanicky porušené a vyskytovaly se po celé ploše výzkumu. Zajímavým nálezem tohoto druhu je okraj zásobnice (Ø 40 cm) z místnosti M. Z chodby G byly získány zlomky červeně malované keramiky. Jinak se objevovaly profily s rozevřeným okrajem a šikmo převislou nebo břitovou římsou na hrdle, okraje různě ovalené a pásková ucha. Z technologického hlediska se vyskytly kusy různé kvality, některé glazované. Také kachlový materiál se nacházel ve fragmentech, z nichž nebylo lze provadět kompletní rekonstrukce: jsou to převážně hrncovité konkávní typy s kruhovým dnem a čtyřbokým okrajem, na funkční vnitřní straně glazované. Rovněž keramické kouřové roury jsou zastoupeny ve zlomcích. Úlomky skla, rozptýlené hlavně v prostorách kostela F a kaple N, mají formu tabulovou a profilovaných kotoučků, u prvního typu je materiál zbarven tmavohnědě, lom je vrstevnatý, kotoučkové sklo je šedé, zelenavé a hnědé, lom obdobný nebo zelený. Zuhelnatělé úlomky dřev pocházejí ze stavebních konstrukcí, inventáře, nebo dokládají pouze soudobý porost. Podle určení dr. E. Opravila je zde zastoupena jedle bělokorá, dub, buk, lesní líska a pačiči zob.⁷

Poznámky:

¹ Jan Šindler, Dějiny Dolan, Loštice 1942. — Josef Černík, Řád kartuziánský v markrabství moravském. StA Olomouc, universita Olomouc, fakulta bohoslovecká, disertační práce č. 56. — Týž, Kartuziáni na Moravě, Sborník historického kroužku, roč. 7, 1906, str. 78—85, roč. 8, 1907, str. 13—24. — Josef Bradáč, Štěpán Šrám Dolanský, disertace podaná r. 1964 na Římskokatolické cyrilometodějské bohoslovecké fakultě v Praze-Litoměřicích. — Rudolf Híkl, Štěpán z Dolan, Práce odboru společenských věd Vlastivědného ústavu v Olomouci č. 12, Olomouc 1966.

² Václav Burian, Staré hraniční kameny, Zprávy Vlastivědného ústavu v Olomouci, 1967, č. 135, str. 22—24.

³ Týž, Nálezy z husitského opevnění Kartouzka v Dolanech u Olomouce, AR 12 1960, str. 196—199, 204—212.

⁴ Václav Burian—Emanuel Opravil—Zdeněk Tempř, Botanická pozorování při archeologickém výzkumu Kartouzky v Dolanech. Zprávy Vlastivědného ústavu v Olomouci, 1963, č. 111, str. 11—14. — Václav Burian, Historicko-archeologický výzkum husitského opevnění v Dolanech u Olomouce 1962, Muzejní a vlastivědná práce, roč. I (72), 1963, str. 199—204. — Týž, Husitské opevnění Kartouzka v Dolanech. Průvodce po historickoarcheologickém výzkumu Vlastivědného ústavu v Olomouci 1962/1963, Olomouc 1964. — Václav Burian—Milan Stloukal, Středověké

hroby z Dolan (okr. Olomouc), Sborník III Karlu Tihelkovi k pětadesátinám, Brno 1963—1964, str. 229—231, tab. XXXVII—XXXIX. — Václav Burian, Husitské opevnění Kartouzka v Dolanech u Olomouce, AR 16 1964, str. 793—796, 805—820, 823—840, 893, 894. — Týž, Nálezy ze středověkého objektu v Dolanech (výzkum 1962), Práce odboru společenských věd Vlastivědného ústavu v Olomouci, č. 3, Olomouc 1964. — Týž, Nálezy z kartuzie a husitského opevnění v Dolanech, tamt., č. 6, Olomouc 1965. — Týž, Předběžná zpráva o historickoarcheologickém výzkumu Kartouzky v Dolanech 1964—1965, Zprávy Vlastivědného ústavu v Olomouci, 1966, č. 126, str. 9—15. — Václav Burian—Milan Stloukal, Dvojhrob husitských bojovníků (pohřby č. 4 a 5) na Kartouzce v Dolanech (výzkum 1966), tamt., 1967, č. 133, str. 3—8. — Václav Burian, Kartouzka v Dolanech — moravský protějšek hradu Siónu, Střední Morava, 1, Olomouc 1966, str. 5—18.

⁵ Příklady viz Joseph Braun, Der christliche Altar, I, München 1924, str. 720—725.

⁶ Milan Stloukal, Antropologický posudek o kostře z Dolan.

⁷ Emanuel Opravil, Zpráva o určení zuhelnatělého dřeva z Dolan (za rok 1967).

HISTORISCH-ARCHÄOLOGISCHE UNTERSUCHUNGEN IM KARTHÄUSERKLOSTER UND DER HUSSITISCHEN WEHRANLAGE IN DOLANY IM JAHRE 1967

(Bez. Olomouc)

Das im Jahre 1388 gegründete Karthäuserkloster in Dolany erfüllte im Jahre 1425 die Funktion einer hussitischen Wehranlage. Die Forschungstätigkeit begann hier im Jahre 1962. Im Jahre 1967 erfaßte die Grabung einen Teil des Presbyteriums der Konventkirche F, den Abschnitt des Kreuzgang G, den mittleren Teil des Mönchhauses M, den Rest des Friedhofsbereichs und die zweite Kapelle N, die an der nördlichen Seite der Kirche lag. Diese Kapelle gehört zu den best erhaltenen Bauten des Klosterkomplexes. In der polygonalen Apsis blieb nahezu vollkommen der Blockaltar mit der Predella erhalten und drei Nischen im südlichen Gemäuer, von denen eine die Funktion des Lavabo inne hatte. Der Fußboden des Raums bestand aus gebrannten quadratischen Fliesen, die Ziegelgewölbe hatten ein Gerippe von keilförmigem, doppelt gekehltm Profil. Hinter der Kapelle entdeckte man ein Kriegergrab mit einem Pferd. An bedeutsameren Funden seien wenigstens eine vollständige Kette, Pfeilspitzen, die Rosette von einem Bucheinband, Keramik und Kachelbruchstücke angeführt.

STŘEDOVĚKÉ JÍMKY V OLOMOUCI — PAVELČÁKOVĚ ULICI

VÁCLAV BURIAN, Vlastivědný ústav, Olomouc

(Tab. 94—95)

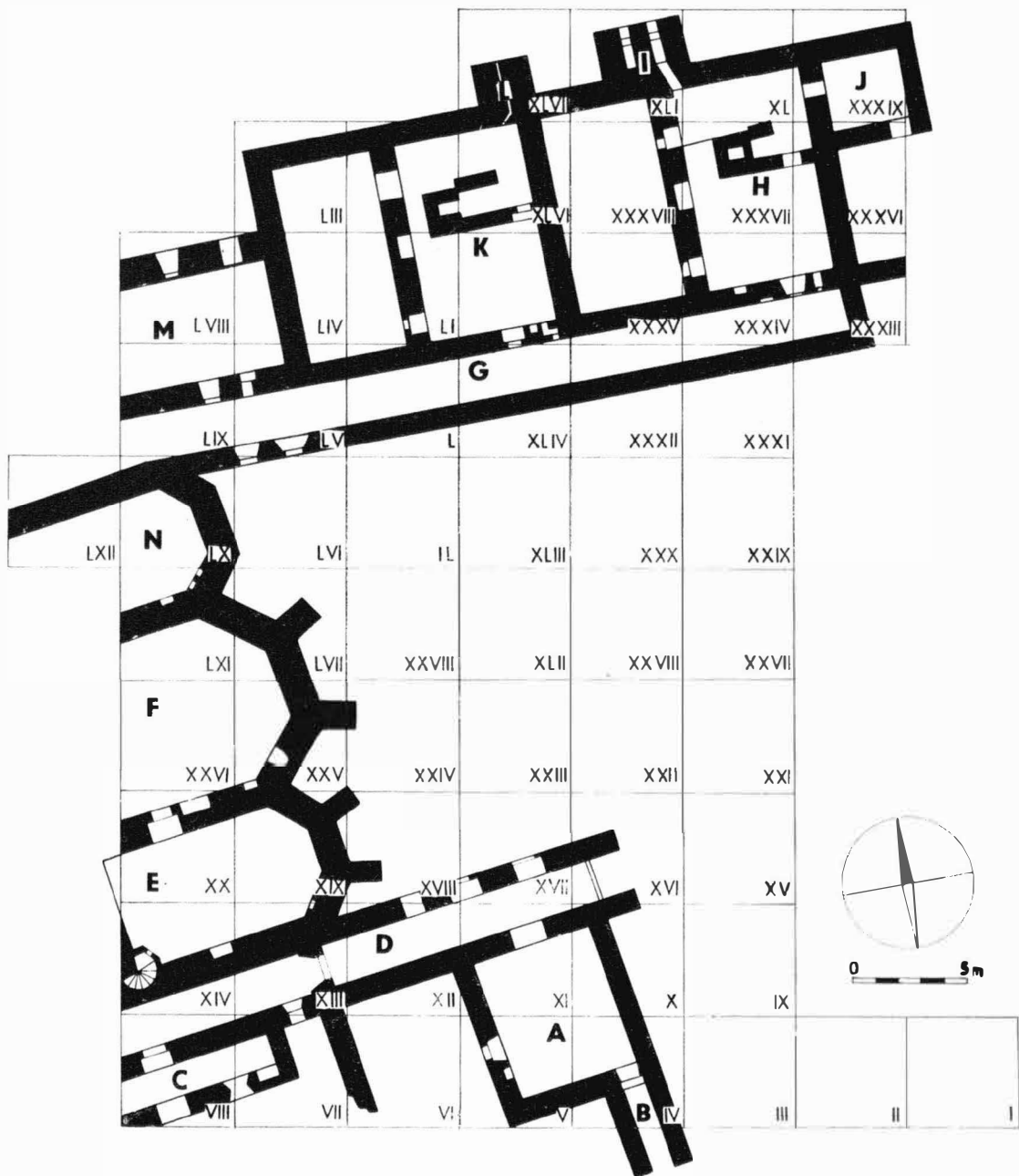
V podzimním období r. 1967 probíhaly přípravné stavební práce na zbořeníšti domů čp. 10 a 12 v Pavelčákově ulici v Olomouci. Při výkopu základů a sklepních prostor zadního traktu novostavby pracovala skupina vězňů, jejich dozorce, prap. Antonín Krejčíř, ohlásil Vlastivědnému ústavu v Olomouci dne 27. října 1967 první nálezy keramiky. Ihned po tomto hlášení byl proveden zachraňovací výzkum, který ukázal, že jde o středověkou bedněnou fekální jímku na zadní hranici domu čp. 10. Dne 9. listopadu ohlásil prap. Krejčíř objev další jímky, situované rovněž na zadní hranici parcely sousedního domu čp. 12. Třetí nález, oznámený 22. listopadu, tvořil shluk několika kusů keramického materiálu na povrchu středověkého terénu.

Původně bahnitě území naleziště bylo osídleno v druhé polovině 13. století, záhy po založení nedalekého kupeckého domu r. 1261. Patrně již v tomto období vznikly při severozápadní hranici obou domovních parcel prohlubně, prozkoumané r. 1967. Bezprostředním dokladem jsou nálezy keramiky, jejichž datování je souhlasné s prvotním osídlením, a jejichž řada končí 16. stoletím. V renesančním období zde vznikly nové domovní objekty a v této souvislosti došlo k definitivnímu zániku obou prohlubní. Obě domovní parcely směřují od SV k JV, kolmo na osu dnešní Pavelčákovy ulice a jsou označeny orientačními čísly 10 a 12, na katastrální mapě v témže sledu parcelními čísly 424 a 421, od josefinské doby konskripčními čísly 439 a 440. Jejich majitele lze sledovat v nepřetržité řadě podle knih lozunků teprve od 16. století.

Fekální jímka byla situována 18,10 m severozápadním směrem od průčelí z Pavelčákovy ulice a 5 m od hranice domu č. 8. Půdorysný čtvercový tvar 160×160 cm byl orientován souhlasně se směrem stavební parcely. V rozích jímky byly zaraženy jedlové kůly 17×17 cm, které držely bednění z jedlových desek 3 cm silných. Jímka, zahloubená do rostlého terénu (tmavý jíl), měla původní hloubku 310 cm, tuto situaci překrývala renesanční navážka 100 cm, přerušená nad jímkou cihlovým zdívem. Zemina stejného charakteru jako navážka, avšak s tmavšími skvrnami, vyplňovala horních 200 cm prostoru jímky. Dolní kubaturu jímky ve vrstvě 110 cm vyplňoval modravý páchnoucí jíl, v němž byl porůznu rozložen převážně keramický inventář. Tento materiál, získaný z jímky, zahrnuje pět nádob a střep. Vyskytují se zde podsypaná dna, rozevřené okraje, výzdobu tvoří horizontální rýhy, žlábkování a vrypy. Dále zde byl nalezen železný hřeb čtyřhranné vřeten-

PŘEHLED VÝZKUMŮ 1967

Vydává: Archeologický ústav ČSAV, pobočka v Brně, sady Osvobození 17/19
Odpovědný redaktor: Prof. dr. Josef Poulik, DrSc.
Redaktoři: Dr. A. Medunová, dr. J. Meduna, dr. J. Řihovský
Překlady: Helena Plátková
Kresby: B. Ludíková, tab. 1—3 dr. B. Klima, tab. 8, 11—13 S. Ševčík
Na titulní obálce: Bronzový závěsek ze slovanského hradiska v Mikulčicích
Tiskem: Grafia, n. p., Brno, provozovna 04, Gottwaldova 21
Vydáno jako rukopis — 450 kusů — neprodejné
59/104/68.



Tab. 92.

Dolany (chr. Olomouc). Výzkum kartuzie a husitského opevnění. Plán prokopané plochy. -- Ausgrabung des Kartäuserklosters und der hussitischen Wehranlage. Plan der Grabungsfliche.



Tab. 93.

Dolany (okr. Olomouc). Výzkum kartúzie a husitského opevnení. — Ausgrabung des Karthäuserklosters und der hussitischen Wehranlage. 1. letecký snímek výzkumu — Luftbildaufnahme der Grabung; 2. završ káple N s oltárem. — Abschlußraum der Kapelle N mit Altar.