

ARCHEOLOGICKÝ ÚSTAV ČESKOSLOVENSKÉ AKADEMIE VĚD  
POBOČKA V BRNĚ

# PŘEHLED VÝZKUMŮ 1966



BRNO 1967

## STŘEDOVĚKÁ KERAMIKA Z MIROSLAVI

Okres Znojmo

KAREL TIHELKA

Tab. 30

Vlastivědné muzeum v Bučovicích získalo r. 1966 pro své výstavní sbírky tři středověké nádoby (inv. č. 52/66—54/66), jež podle záznamu v muzeu vykopal učitel Jaroslav Slezák v Miroslavi, okres Znojmo. Bližší okolnosti výkopu nejsou bohužel známy. Jde o dva poháry a džbánek.

První pohár má výduť v horní polovině výšky. Výduť se směrem ke dnu úží a tak vzniká nožka, která není znatelně oddělena od ostatní nádoby. Nízké hrdlo (v. 19 mm) je odsazeno od výduti ostrou hranou. Je prohnuto dovnitř a má v polovině své výšky hranu rovnoběžnou s okrajem nádoby. Tento pohár je 151 mm vysoký a na výduti široký max. 91 mm. Průměr hrdla měří 81 mm a kruhového dna 60 mm. Na výduti nádoby je 16 rovnoběžných horizontálních žlábků. Pohár je tvrdě vypálen (až „zvoní“) a jeho povrch tmavošedě nebo světlešedě zbarven (tab. 30:1).

Druhý pohár se liší od prvního tím, že má vysokou nožku. Je 200 mm vysoký, z čehož na nožku připadá 80 mm. Maximální šířka je 91 mm na výduti. Rozevřené hrdlo (v. 20 mm) má průměr 71 mm, kruhové dno nožky, která se směrem k němu rozšiřuje, 60 mm; jeho vnější plocha je rýhována (snad hřebenem?). (Tab. 30:2.)

Džbánek je baňatý, 200 mm vysoký, max. 130 mm široký. Jeho kruhové dno tvoří zcela nízký podstavec o průměru 81 mm (v. 5 mm). Ucho vytažené z výduti končí pod odsazeným, rozevřeným hrdlem, které je 25 mm vysoké a má průměr 81 mm. Ucho je 25 mm široké a na obou koncích poněkud rozšířené. Povrch této nádoby je drsný, tmavý, s šedou patinou. Na povrchu jsou patrné šupinky stříbrolesklé slídy. Dno této nádoby je ve středu provrtané otvorem (snad někdy později, kdy nádoba již nesloužila svému účelu?). (Tab. 30:3.)

Všechny tyto nádoby byly na povrchu tuhovány. Jsou zcela shodné s tzv. „brněnským zbožím“ pozdně středověkým (16. století), jehož je známo ze základů starých brněnských domů velké množství. Řadu jich popsal B. Novotný<sup>1</sup> a zabýval se jimi také již A. Rzehak.<sup>2</sup> Mnoho těchto nádob bylo nalezeno v základech staré budovy vedle radnice, kde nyní stojí na náměstí 25. února tržnice, a také na místě nynější Janáčkovy opery. Byly nalezeny ovšem též jinde, např. v Tišnově, v Kuřimi<sup>3</sup> a nyní v Miroslavi. Tyto nálezy je třeba v zájmu věci soustavně zaznamenávat.

### Poznámky:

<sup>1</sup> Boris Novotný, Hromadný nález ze 16. století v Brně, *Fontes Archaeologiae Moraviae*, Tom I, tab. I—VI (Archeologický ústav ČSAV, pob. v Brně).

<sup>2</sup> *Keramische Studien in der Sammlung des Franzensmuseum*, *Annales N. F.* 1896, 99 a d.

<sup>3</sup> B. Novotný l. c. 19.

## MITTELALTERLICHE KERAMIK AUS MIROSLAV

Bezirk Znojmo

Die drei beschriebenen mittelalterlichen Gefäße sind in den Sammlungen des Heimatkundlichen Museums in Bučovice deponiert. Sie gehören der sog. „Brünner Keramik“ an (16. Jh.), die aus den Fundamenten zahlreicher alter Brünner Häuser bekannt ist, aber auch anderswo (z. B. in Tišnov, Kuřim und auch in Miroslav) vorkommt.

### VYZVEDNUTÍ

### POZŮSTATKŮ MARŠÁLA RADUITA DE SOUCHES, OBRÁNCE BRNA PROTI ŠVĚDŮM

BORIS NOVOTNÝ

Tab. 31, 53

Při příležitosti renovace vzácně zdobené měděné rakve maršála Raduita de Souches, vítězného obránce Brna proti Švédům, byli pracovníci AÚ ČSAV, pob. v Brně, v rámci spolupráce s Krajským památkovým střediskem požádáni o vyzvednutí a prozkoumání maršálových tělesných pozůstatků.

V měděné rakvi, instalované v hrobce farního kostela sv. Jakuba, se nalézaly hnilobou silně poškozené a rozpadávající se zbytky vnitřní dřevěné rakve. Antropologickým šetřením, provedeným dr. M. Stloukalem, CSc., bylo konstatováno, že působením vzduchu a vlhkosti byly tělesné pozůstatky skoro úplně zetlelé a rozpadlé. Pracovníkům konzervátorského oddělení AÚ ČSAV, pob. v Brně, dr. L. Págoovi a L. Krejčitnu se podařilo ze zetlelých zbytků oděvu zkonzervovat vrchní část

bohatě zdobeného brokátového kabátce. Dále byl zkonzervován čepec, šerpa, vlněné punčochy a z rozpadlých kusů rekonstruovány lehké kožené boty. Podle poslední vůle zemřelého maršála měl být v rakvi ještě uložen kord, ostruhy a maršálská hůl. Tyto předměty se však již při objevení hrobky v roce 1936 v rakvi nenalezaly. Mezi zbytky byly rovněž korálky dřevěného růžence.

Po renovaci měděné rakve, která má obdobu pouze v císařské hrobce kapucínského kostela ve Vídni, budou tělesné pozůstatky a šaty uloženy do nově zřízené vnitřní dřevěné rakve.

## BERGUNG DER STERBLICHEN ÜBERRESTE DES MARSCHALLS RADUIT DE SOUCHES, VERTEIDIGER DER STADT BRNO GEGEN DIE SCHWEDEN

Gelegentlich der Renovierung des wertvoll verzierten Kupfersarges Marschalls Raduit des Souches, des siegreichen Verteidigers der Stadt Brno gegen die Schweden, der Analogien nur in der kaiserlichen Gruft der Kapuzinerkirche in Wien hat, wurden die sterblichen Überreste dieses Heerführers gehoben und untersucht. Durch den Einfluss der Luft und der Feuchtigkeit waren die sterblichen Überreste fast gänzlich verwest und zerfallen. Von der Bekleidung gelang es jedoch den oberen Teil des reich verzierten Brokatwamses mit einer verzierten Scherbe, weiter die Haube, die Wollstrümpfe zu konservieren und aus den zerfallenen Stücken die leichten Lederschuhe zu rekonstruieren. Nach der Renovierung des Metallsarges wird ein neuer innerer Holzsarg hergestellt und in diesen die konservierten Überreste wiederum beigelegt werden.

---

## VÝZKUM ZANIKLÉHO KOSTELA SV. MIKULÁŠE NA NÁMĚSTÍ SVOBODY V BRNĚ

BORIS NOVOTNÝ

Tab. 12, 54

Jako dodatek ke zprávě o výzkumu zaniklého kostela sv. Mikuláše v Brně na bývalém Velkém náměstí, tj. náměstí Svobody (viz Přehled výzkumů AÚ ČSAV, pob. Brně, za rok 1965, Brno 1966) připojuji ještě vyobrazení zlomku střížku slezského zhořeleckého denáru z konce 14., případně z počátku 15. století s vyobrazením koruny.

Dokladem obchodního podnikání v kotcích, vestavěných mezi prostory pilířů kostela, se stal rovněž nález stříbrného groše olomouckého biskupa Karla Lichtenštejna (ražba z roku 1669). Obě mince určil dr. Sejbal z numismatického oddělení Moravského musea. Vedle těchto nálezů pocházejí z výzkumu ještě dva zlomky blíže neurčitelné mince.

V okolí základů církevní stavby stojí ještě za zmínku zlomek, tj. zvířecí hlavička z hliněné nádoby — akvamanile. Dutá hlavička z dobře vypálené šedé hlíny. Představuje hlavu zvířete, snad koně, se vztyčenýma ušima (pravé ucho je odlomeno). Oči jsou znázorněny výraznými okrouhlými důlky. Na temeni hlavy je přílepek s podélnými rýhami, naznačující hřívu. Rourovitá tlamička s kruhovým otvorem měla funkci ústí výlevky nádoby. Akvamanile, z něhož se dochovala pouze hlavička, má olivově zelenou polevu. Svým vzhledem připomíná do určité míry koňskou hlavičku — zlomek nepolévaného akvamanile, nalezený u zříceniny hradu Aueršperku u Bystřice nad Pernštejnem (viz kupř. K. Černohorský, Středověká hliněná akvamanilia z moravských nálezů, Pam. arch. LII, 1961, č. 2, s. 589, obr. 9), který autor zařazuje do 14., případně na počátek 15. století. Náš polévaný zlomek z náměstí Svobody se spíše hlásí někdy do průběhu 15. století.

Za zmínku stojí ještě malý zlomek bronzového kování blíže neurčitelného účelu.

## DIE AUSGRABUNG DER WÜSTUNG DER ST. NIKOLAUS KIRCHE AM NÁMĚSTÍ SVOBODY IN BRNO

Als Nachtrag zu dem vorjährigen Bericht über die Grabung der Fundamente der abgerissenen St. Nikolaus Kirche in Brno am gewesenen Grossen Platz (náměstí Svobody); siehe Přehled výzkumů AÚ ČSAV, für das Jahr 1965, Brno 1966) füge ich Abbildungen der gefundenen Münzen hinzu Görlitzer-Denar aus dem Ende des 14. Jh. und ein Silbergroschen des Olmützer Bischofes Karl von Lichtenstein aus dem Jahre 1669. In der Umgebung der Fundamente fand man ebenfalls das Bruchstück einer tönernen Aquamanile ein olivgrün glasiertes Tierköpchen, vielleicht das eines Pferdes mit einer Mähne am Hinterkopf. Erwähnenswert ist noch ein kleines Bruchstück eines bronzenen Beschlagstückes, dessen nähere Verwendung unbestimmbar ist.

## PŘEHLED VÝZKUMŮ 1966

Vydává: Archeologický ústav ČSAV, pobočka v Brně, sady Osvobození 17/19

Odpovědný redaktor: Prof. dr. Josef Poulik, DrSc.

Redaktoři: Dr. J. Říhový a dr. I. Peškař

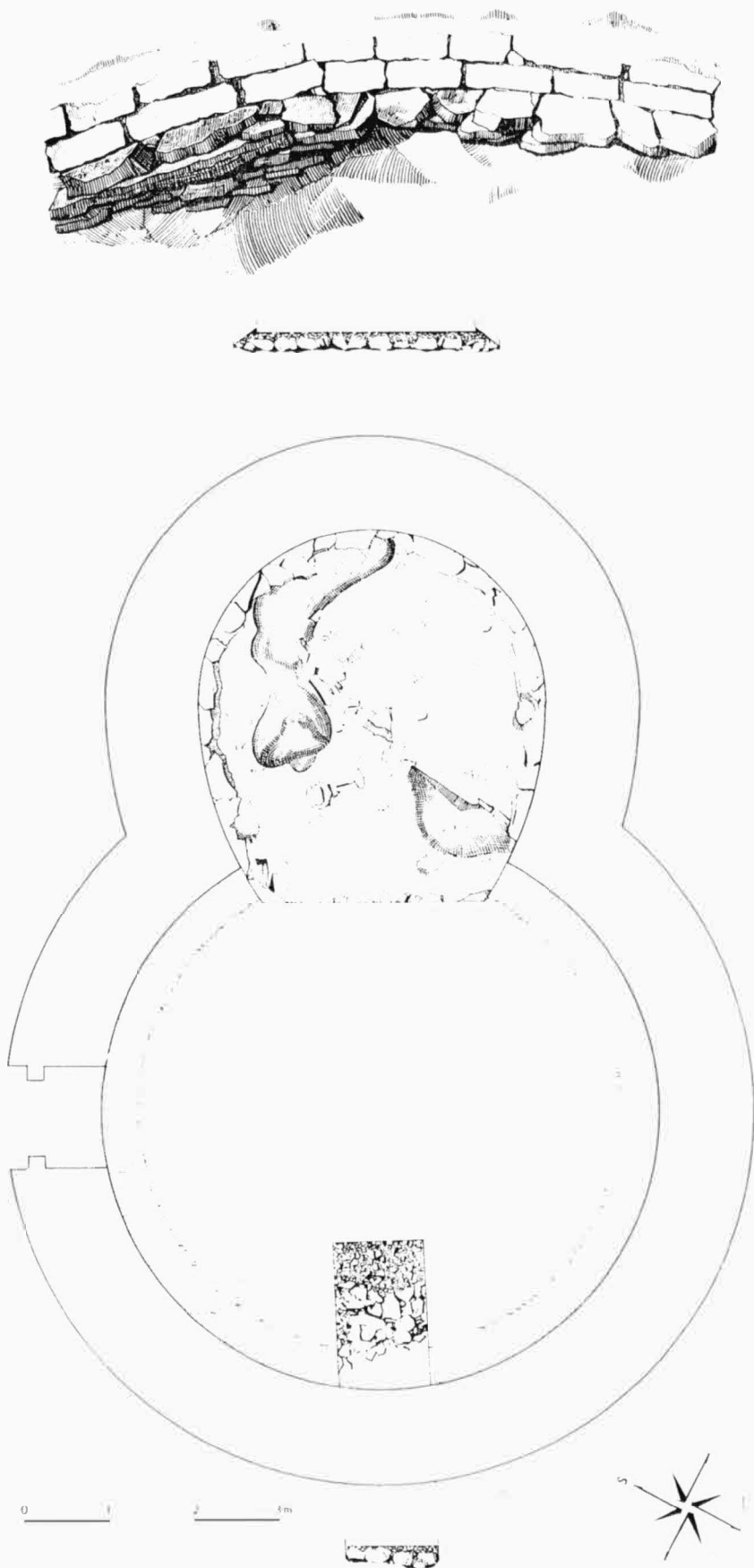
Překlady: Dr. R. Tichý a E. Tichá

Kresby: B. Ludikovská

Na titulní stránce: Bronzové kování ze slovanského hradiska v Mikulčicích

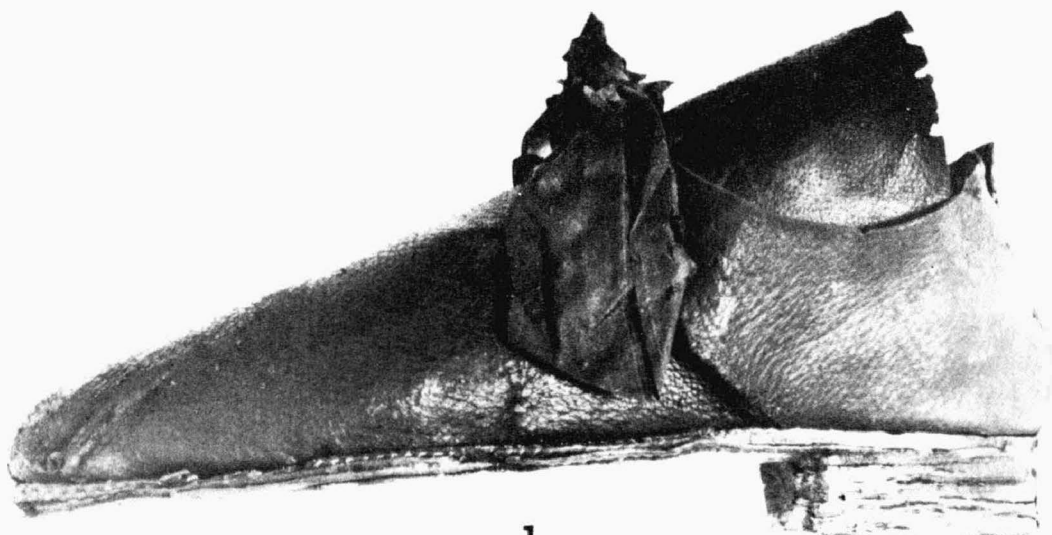
Tiskem: Grafia, n. p., Brno, provozovna 04, Gottwaldova 21

Vydáno jako rukopis — 450 kusů — neprodejné.



Tab. 31

Znojmo. Románská rotunda. 1 — Pohled na odkryté kvádrkové zdivo stěny s rozšířeným předzákladem a základovými kameny; 2 — Půdorys s odkrytím konstrukce lité maltové podlahy a podloží. Kresba: L. Rozbroj. — Romanische Rotunde. 1 — Ansicht auf die abgedeckte Quadermauer mit erweitertem Vorfundament und Grundmauersteinen; 2 — Grundriss mit abgedeckten Konstruktionen des gegossenen Mörtelfussbodens und das Liegende. Zeichnung: L. Rozbroj.



1



2

Tab. 53

Brno-město, Kostel sv. Jakuba. 1 — Rekonstruovaná obuv z rakve maršála Raduita de Souches; 2 — Detail maršálova brokátového kabátce. — St. Jakobs Kirche 1 — Rekonstruierte Schuhe aus dem Sarg des Marschalls Raduit de Souches; 2 — Detail des Marschalls Brokatwamses.