

ARCHEOLOGICKÝ ÚSTAV ČESKOSLOVENSKÉ AKADEMIE VĚD
POBOČKA V BRNĚ

PŘEHLED VÝZKUMŮ 1966



BRNO 1967

Obsah hrobů tvořila běžná výbava. V popelnici — osudí, krytém mísou, stál převážně na kůstkách šálek s osudíčkem (nebo okřínek, respektive konvička). K popelnici bývá přistavena latka, menší osudí a koflík. Opětně se nám podařilo zjistit dosud blíže ne zcela jasný jev, kdy do kamenné konstrukce hrobů bývá přidána zrnotěrka. Z bronzových předmětů jsme našli jen zlomky jehlice a drobný kroužek.

Průzkum v oblasti pískovcového lomu ukázal, že paleolitická stanice již byla beze zbytku zničena.

VLACHOVICE — ĎULŮV KOPEC 1966

Bezirk Gottwaldov

Die siebente Grabungsetappe des bekannten Urnengräberfeldes in Vlachovice-Ďulův kopec konzentrierte sich auf den nördlichen Rand der Lokalität, wo versucht wurde, seine Grenzlinie zu bestimmen und die ältere, von Richter durchgeführte Grabung, zu fixieren. Insgesamt sind 53 Gräber erfasst worden, die der schlesischen und junglausitzer Phase des Gräberfeldes angehören. Der überwiegende Teil von ihnen hatte Steinkonstruktionen, von denen die interessanteste ein doppelter Schrein des Objektes 52/66 ist. Bei der Grabung gelang es mit Sicherheit zu beweisen, dass aus neu angelegten Bestattungen Metallgegenstände geraubt wurden.

SBÍRKA

PRAVĚKÝCH NÁLEZŮ JOSEFA SVOZILA V PŘÍKAZECH

Okres Olomouc

JINDRA NEKVASIL

Tab. 9—11

V Příkazech, okres Olomouc, a jejich okolí zachraňuje již po několik desetiletí pravěké nálezy pan Josef Svozil, nyní důchodce. Jednotlivá naleziště zakreslil do katastrální mapy, zaznamenal dosažitelné údaje a nalezené předměty uschoval s pečlivým označením. Z těchto pramenů bylo možno v roce 1966 sestavit náleзовé zprávy, doplnit je popisy nálezů a provést inventarizaci podle klíče brněnské pobočky Archeologického ústavu. Katastr nálezů z obce Příkaz se těmito nálezy značně rozšířil, neboť se ve většině případů jedná o dosud nevidovaná naleziště.

Na návrší v trati Podsedky, kde se v roce 1962 stavěly objekty JZD, zachránil J. Svozil ze zničených jam několik střepů volutové keramiky a provrtanou kamennou kouli.

Hrob kultury se zvoncovitými poháry byl nalezen v hlínku na jižním okraji Příkaz. Byly z něj zachráněny všechny čtyři nádoby, které ležely u skrčené kostry.

Velmi početné jsou z prostoru obce nálezy z počátku doby bronzové, zaznamenávané již J. Wanklem.¹ J. Svozil vyzvedl z jednoho porušeného hrobu soubor unikátních bronzů a z druhého keramiky a články náhrdelníku. Také jiná nádoba pochází patrně z dalšího hrobu. Tyto hroby jsou důležité proto, že jeden z nich patří do nitranské skupiny, která byla v posledních letech rozpoznána i na Moravě² a vyčleněna z nálezů únětických. Při tom však příkazské nálezy naznačují, že v těchto místech došlo ke kontaktu mezi oběma těmito kulturními okruhy. Na druhé straně rozptýlení hrobů na velkém prostoru otevírá další problémy, které bude nutno řešit výzkumem.

Sídliště k tomuto pohřebišti se pravděpodobně nalézalo nad říčkou Cholinkou na severovýchodním okraji Příkaz, odkud je známo několik střepů z kulturních vrstev. U starobylé únětické nádoby, nalezené v místě neolitických jam v trati Podsedky, nedalo se již zjistit, zda pochází z hrobu, nebo ze sídliště.

Z velmi početného osídlení pravého břehu řeky Moravy lužickým lidem popelnicových polí jsou známy z katastru Příkaz dvě pohřebišti. V rozmezí let 1921—1938 zachraňoval J. Svozil nálezy ze zničených hrobů v humnech na severním okraji obce. Podařilo se mu uchovat 47 nádob nebo střepů z nich. Zaznamenal také obsah tří hrobových celků. Rozsah tohoto pohřebiště není dosud zjištěn. Dosavadní nálezy jsou prozatím z malé plochy ve dvou zahradách. Spadají do středního období lužické kultury (mladolužická a slezská keramika) a ojedinělý střep platěnický nasvědčuje, že zde mohl být zničen i hrob z halštatského období. Také z druhého pohřebiště, na Koroužných dílech, které je známo již z doby Wanklovy,³ zachránil J. Svozil obsah žárovního hrobu (nálezy jsou uloženy ve Vlastivědném museu v Olomouci). Je pravděpodobné, že bylo objeveno ještě třetí pohřebišti lužické kultury, neboť v záznamech J. Svozila je poznámka o hrobu vykopaném v roce 1933 v trati Muškáty. Nádoba se však ztratila a uchovaly se pouze dva kameny, kterými byla tato popelnice obložena.

Sídliště lužické kultury se v tomto úseku pravého břehu Moravy nalézají na vyvýšeninách nad inundačním prostorem a někdy jsou přímo obklopena slatinami (hradisko u Skrbně, pískovna mezi Příkazy a Náklem, u kostela v Nákle a jinde). Z náhodných nálezů z jedné takové sídlištní plochy

v prostoru bývalé pískovny mezi Náklem a Mezicemi uchoval J. Svozil osudíčko slezského typu a bronzovou člunkovou sponu mladohalštatského typu

Bezpečně latenským nálezem je drobný bronzový závěsek, objevený také v prostoru stavebních prací na Podsedkách.

Z návrší mezi slatinami severovýchodně od Příkaz, které je nazýváno Za muškáty, získal J. Svozil v roce 1952 devět přeslenů. Nalezl je při orbě V. Zbořil. Jeden z přeslenů je podobný eneolitickým, dva jsou vybroušeny z latenských střepů a ostatní je možno podle úpravy zařadit do stejného, nebo mladšího období.

Jediným nálezem z germánského osídlení je ve Svozilově sbírce střep nalezený na sídlištní ploše nad říčkou Cholinkou severozápadně od Příkaz.

Dále je ve sbírce J. Svozila řada středověkých a mladších střepů z různých míst v obci, které dokládají plynulý vývoj obce nejméně od 12. století do dnešní doby.

Poznámky:

¹ J. Wankel, Časopis vlastivědného musea v Olomouci VI, 1889, 53.

² J. Ondráček, AR XV, 1963, 405.

³ J. Wankel, l. c.

⁴ J. Wankel, l. c.; K. Fišara, Pravěk IV, 96; J. Vrbka, Náklo a Příkazy.

ANTROPOLOGICKÝ POSUDEK O KOSTRÁCH Z PŘÍKAZ

Okres Olomouc

MILAN STLOUKAL

K antropologickému posudku byly dány pozůstatky dvou osob z hrobů v Příkazech. V prvním případě šlo o zlomky lebky, které byly nalezeny v únětickém hrobě, kde byly také odkryty čelenka, hřívna a náramky, v druhém případě o silně poškozenou kostru v hrobě s nálezem nitranského typu.

Zlomky lebky z prvního hrobu je možno přisoudit mladé ženě, zemřelé asi ve věku 30 až 40 let. Z lebky se zachoval zlomek čelní šupiny se středně vyklenutou glabellou a mírně zaříznutým kořenem nosu a zlomky obou kostí temenních a šupiny týlní; na jejich styku jsou patrné otevřené švy, které pouze na vnitřní desce jeví náznak srůstání. Kromě toho je zachován zlomek levé poloviny horní čelisti se všemi osmi trvalými zuby a první trvalý molár z pravé poloviny horní čelisti; chrup je středně obroušen (abrase 2. stupně), všechny zachované zuby jsou bez kazů. Všechny fragmenty jsou nápadně gracilní, ale při určování pohlaví bereme také ohled na výbavu hrobu.

Lebka z druhého, nitranského hrobu, je sice silně poškozená, ale přece je možno zjistit aspoň nejdůležitější metrické charakteristiky:

největší délka lebky (1) — 182 — dlouhá,
největší šířka lebky (8) — 133?? — úzká,
výška lebky (17) — 135 — vysoká,
délkošířkový index lebky (I 1) — 73,2 ? — dolichokranní,
délkovýškový index lebky (I 2) — 74,2 — ortokranní,
šířkovýškový index lebky (I 3) — 101,5 ? — akrokranní,
kapacita lebky vypočítaná — 1350 — aristencefalní.

Lebka je gracilní, má typicky ženský tvar čela se zcela plochou glabellou, plochými nadočnicovými oblouky a horním okrajem očních, kořen nosu je zcela plochý, mělký. Temeno tvoří plochý oblouk, který přechází v klenutý týl, bradavkové výběžky jsou velmi malé, supramastoideální hrana není téměř vůbec znatelná. V normě vertikální má lebka tvar ovoиду, jsou patrné zcela otevřené středně složité švy. Obličej není sice možno změřit ani rekonstruovat, ale charakter jednotlivých jeho fragmentů jasně ukazuje na to, že byl úzký. Dolní čelist je gracilní. Chrup v obou čelistech je jen mírně obroušen, bez kazů a bez intravitálních ztrát - / 6 5 4 3 2 / / 2 3 4 5 6 7 8
- 7 6 / 4 3 2 1 / 2 3 / 5 6 7 -

Postkraniální skelet je gracilní, pánevní kosti jsou výrazně ženského tvaru, dlouhé kosti mají malé, dokonale přirostlé hlavice. Na základě délek dobře zachované levé tibie, obou humerů a obou kostí vřetených byla vypočítána výška postavy na 163,5 cm, tedy vysoká postava. Asi v polovině diafýsy pravé klíční kosti je vřetenovité ztlusnění, povrch kosti je houbovitě změněn a vpředu je porušen defektem velikosti asi 11 × 23 mm, kterým se otvírá oválná konkavita zabírající celou šíři kosti. Podle posudku MUDr. L. Vyhnánka nejsou rozeznatelné známky, které by svědčily pro posttraumatický stav; je možno pouze konstatovat cystu diafýsy pravého klíčku.

Kostra, nalezená v nitranském hrobě v Příkazech, patřila ženě, která zemřela asi ve věku 30 až 40 let. Typologické určení je nesnadné pro špatnou zachovalost nálezu; jde o gracilní lebku dolichoideálního tvaru a zřejmě úzkého obličje, jde však při tom o člověka vysoké postavy.

PŘEHLED VÝZKUMŮ 1966

Vydává: Archeologický ústav ČSAV, pobočka v Brně, sady Osvobození 17/19

Odpovědný redaktor: Prof. dr. Josef Poulik, DrSc.

Redaktoři: Dr. J. Říhový a dr. I. Peškař

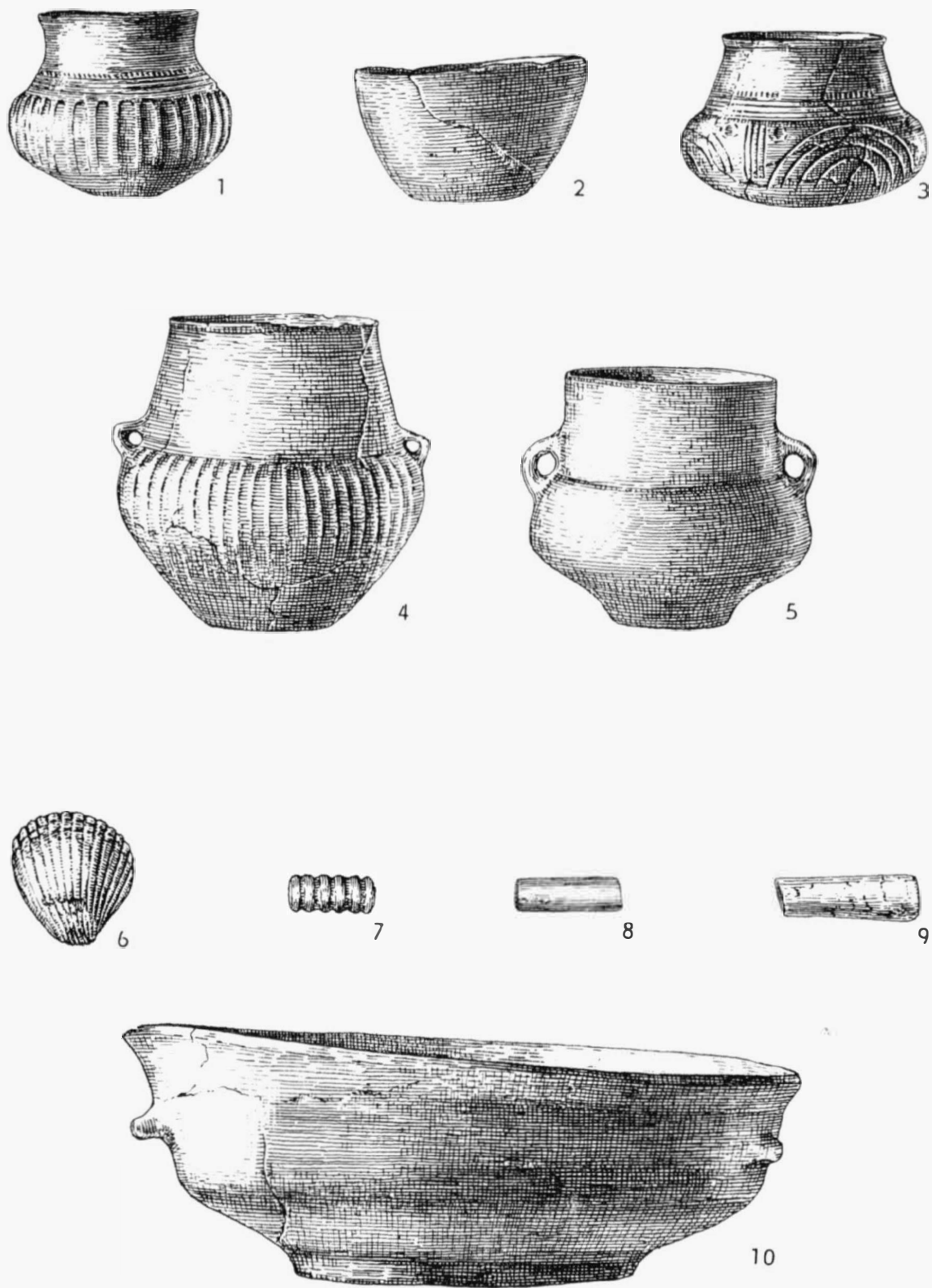
Překlady: Dr. R. Tichý a E. Tichá

Kresby: B. Ludikovská

Na titulní stránce: Bronzové kování ze slovanského hradiska v Mikulčicích

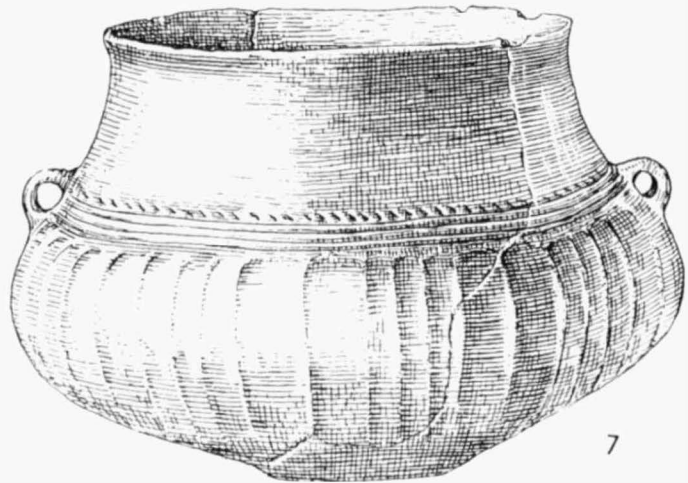
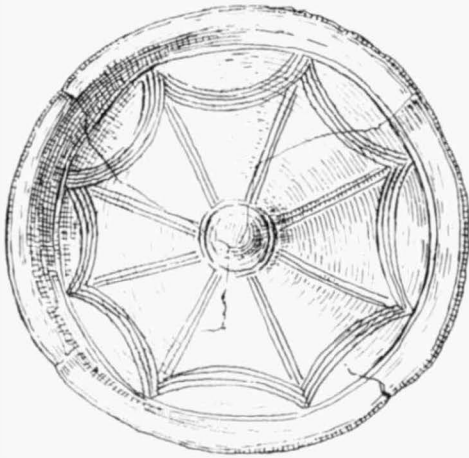
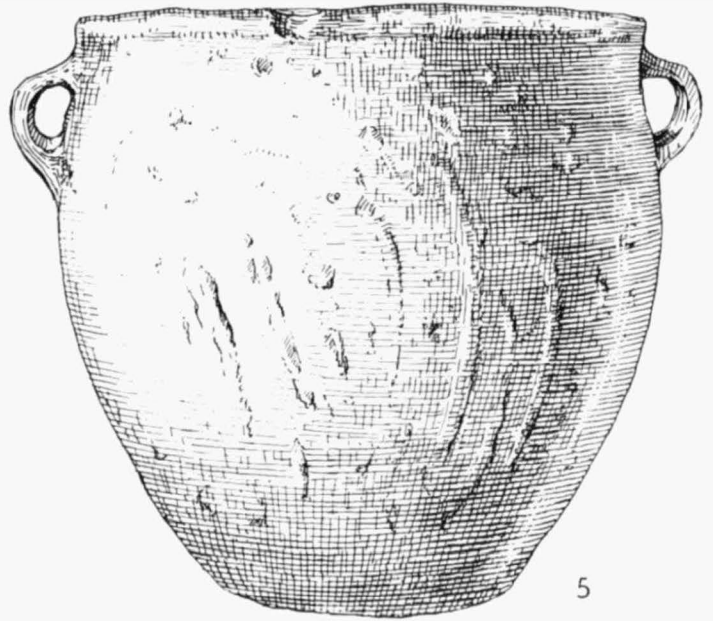
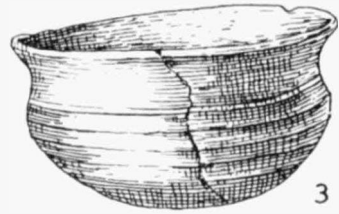
Tiskem: Grafia, n. p., Brno, provozovna 04, Gottwaldova 21

Vydáno jako rukopis — 450 kusů — neprodejné.



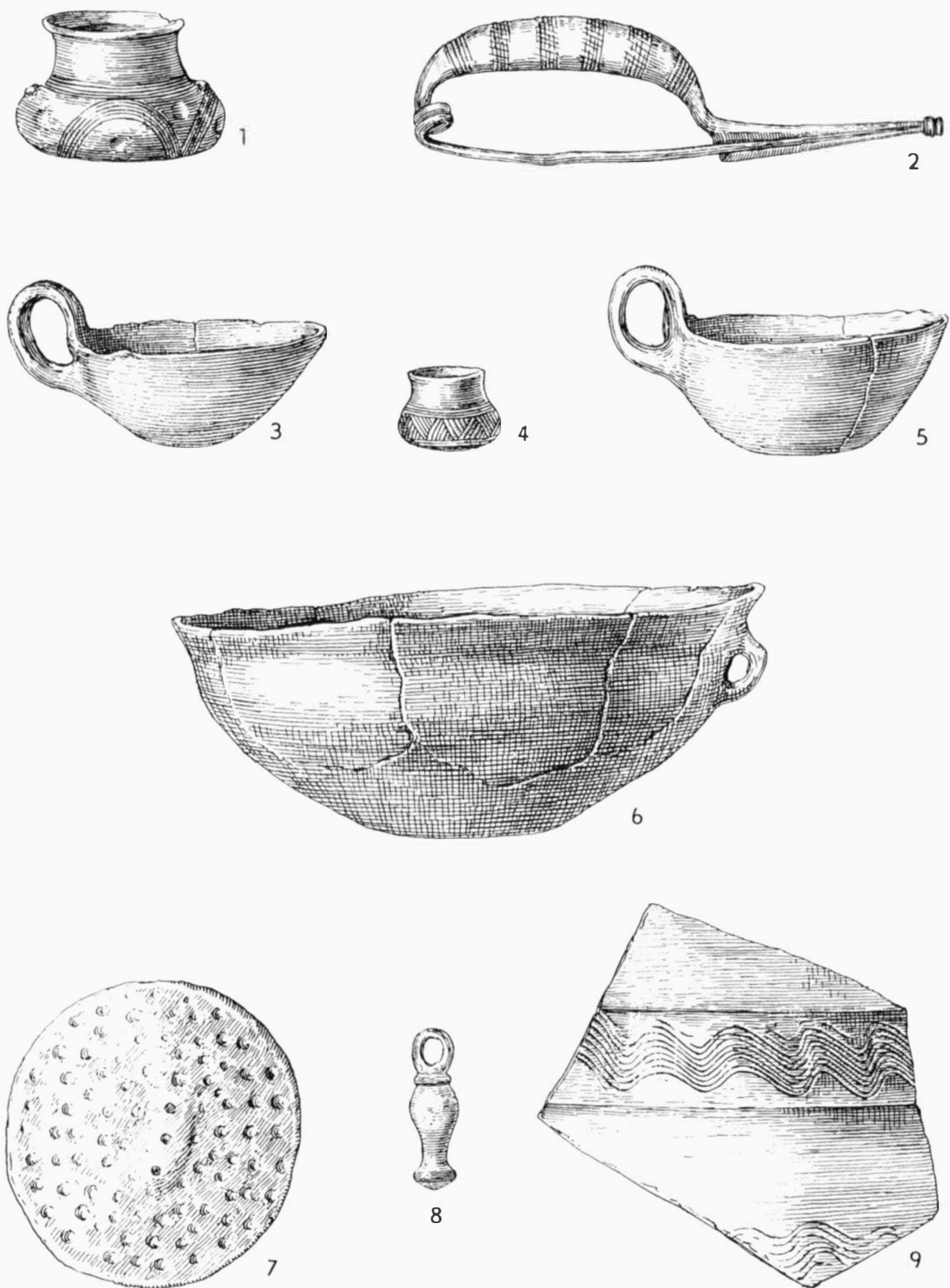
Tab. 9

Výběr nálezů ze sbírky J. Svozila z Příkazy. — Auswahl an Funden aus der Sammlung von J. Svozil, Příkazy, Příkazy (o. Olomouc), v obci (im Dorf): 1–5 Pohřebiště lužické kultury (Gräberfeld der Lausitzer Kultur); 6–10 Hrob nitranské skupiny (Grab der Nitra-Gruppe), 1–5, 10 = $\frac{1}{2}$, 6–9 = $\frac{1}{4}$.



Tab. 10

Výběr nálezů ze sbírky J. Svozila z Příkazy. — Auswahl an Funden aus der Sammlung von J. Svozil, Příkazy. 1–7 Příkazy (o. Olomouc), v obci (im Dorf), pohřebiště lužické kultury (Graberfeld der Lausitzer Kultur). 1–7 = 1/2.



Tab. 11

Výběr nálezů ze sbírky J. Svozila z Příklad. — Auswahl an Funden aus der Sammlung von J. Svozil. Příklad. 1, 2 Náklo (o. Olomouc), pískovna u Mezič (Sandgrube bei Mezič), kultura lužických popelnicových poli (Lausitzer Urnenfelderkultur); Příklad. (o. Olomouc). 3–7 V obci (im Dorf), pohřebiště lužické kultury (Gräberfeld der Lausitzer Kultur); 8 „Podsedky“, laténská kultura (Latène-Kultur); 9 „Za humny“, mladší doba římská (jüngere römische Kaiserzeit). 1, 2, 8, 9 = $\frac{1}{2}$; 3–7 = $\frac{1}{2}$.