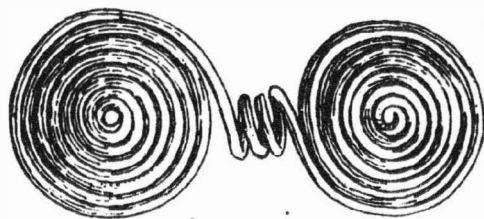


ARCHEOLOGICKÝ ÚSTAV ČESKOSLOVENSKÉ AKADEMIE VĚD
POBOČKA V BRNĚ

PŘEHLED VÝZKUMŮ 1965



BRNO 1966

5. Zlomky špatně zachovaných železných obrouček z válcovitého vědra o průměru asi 23 cm. Polekruhovitě držadlo nemá záchytné ploténky.
6. Slepovaná a doplňovaná nádobka černé barvy se široce rozevřeným okrajem je v podhrdlí zdobena jednoduchou ostrou vlnicí a na výčtí pásem rovnoběžných rýh. Na dně je alabě zřetelná čtvercová plastická značka. V -10,5 cm, šo-10 cm, šd -5,8 cm, mxv-9,9 cm.

Nové nálezy na slovanském pohřebišti v Blučině doplňují názory a fakta publikovaná o tomto pohřebišti ve starších pracích:

- I.L. Červinka, Slované na Moravě a Říše Velkomoravská, Brno 1928, s. 149
J. Skutil, Avarské nálezy na Moravě, Litovel 1937, s. 8-9
J. Poulík, Předhradištní kostrové hroby v Blučině, Praha 1941
J. Poulík, Staroslovanská Morava, Praha 1948, s. 138-148

Slawische Skelettgräber in Blučina. Bei einem Erdrutsch wurden drei Gräber entdeckt, zwei von diesen waren fundlos. Das dritte enthielt ein von O - W orientiertes Männerskelett, das 300 cm tief in einer Holzkammer beigesetzt war. Bei der linken Hand fand man Überreste eines eisernen Dolches, eines Eisenmessers und auf der rechten Seite eine eiserne Axt. Bei den Füßen waren Überreste von Eiseneporen, neben der rechten Fußsohle ein eiserner Eimer und ein kleinerer tönerner Napf. Die Gräber gehören dem bereits bekannten Gräberfeld an, das in die 1. Hälfte des 9. Jh. datiert wird.

Slovanský kostrový hrob v Horních Věstonicích

Zdeněk K l a n i c a
Tab. 12

V létě 1965 narazili dělníci ve štěrkovně na pravém břehu řeky Dyje na kostrový hrob s nálezy. Pracovník AÚ ČSAV J. Šlosar z něj zachránil dva nálezy, hliněnou nádobku (1) a železnou sekerku (2). Bližší náleзовé okolnosti nejsou známy.

Popis nálezů:

1. Světlehnědá nádobka s černými skvrnami má jednoduchou profilaci. V podhrdlí je zdobena několikanásobnou vlnicí a po celém povrchu až ke dnu pásy souvislých širokých rýh. Na dně je plastická kruhová značka. Hrubší materiál se stopami alidy je měkce vypálen. V-15 cm, šo-16 cm, šd-8,5 cm, mxv-15,6 cm. (tab. 12:3).
2. Poškozená, slepená a značně korodovaná moravská bradatice s krátkými ostny a obdélným týlem. D.-15 cm (tab. 12:2).

Nálezy můžeme datovat do 9. století.

Slawisches Skelettgrab in Horní Věstonice. In der Schottergrube am rechten Ufer der Dyje (Thaya) ist zufällig ein Skelettgrab abgedeckt worden, aus dem man eine eiserne Axt und ein tönernes Gefäß mit einem Bodenzeichen, bergen konnte. Die Funde können wir in das 9. Jh. datieren.

Slovanské hradisko v Opavě - Kylešovicích

Jaroslav K r á l

Tab.17,18

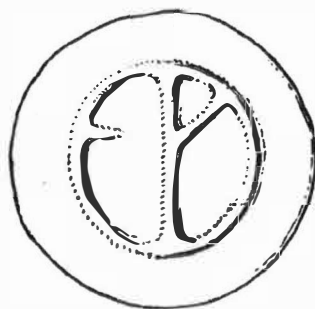
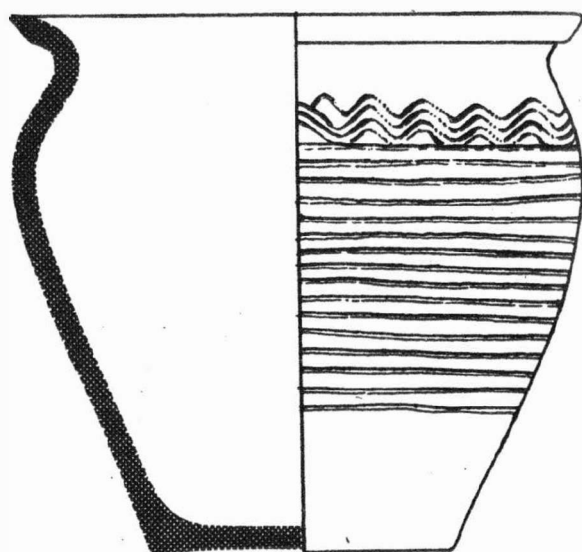
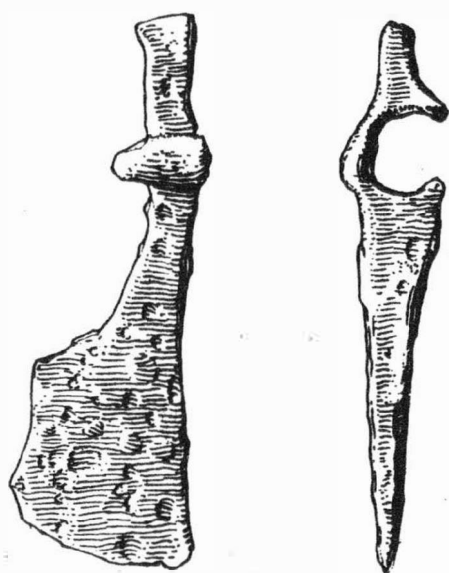
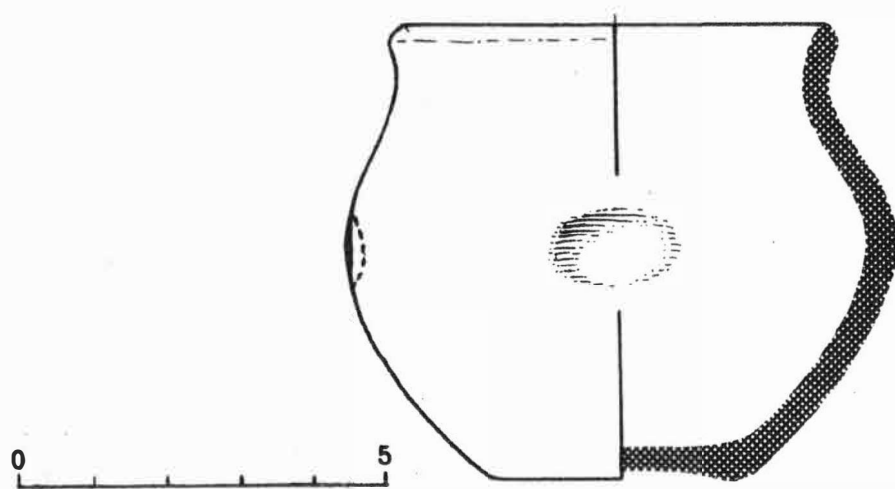
V září 1965 došlo k narušení slovanského nížinného hradiska na katastru obce Kylešovice, dnes předměstí Opavy. Nachází se na pozemku parc.č. 1894, list katastrální mapy 4/4, 4/5, kóta 247,0 dle baltského výškového sytému. Areál hradiska byl porušen jamou pro základ eloupu elektrického vedení o vysokém napětí, čtyřúhelníkovitého tvaru o rozměrech 2,7 x 3 m, hloubkou 1,8 až 2 m. Ze čtyř stěn jámy byl nejpozoruhodnější západní profil, kde v hloubce 50 cm pod povrchem se zřetelně odlišovala tmavá vrstva mocná průměrně 45 cm. Obsahovala zlomky zvířecích kostí, uhlíky a ojedinělé hručky do červena vypálené mazanice. Tato černá vrstva nasadala na měkký žlutozelený písčité jíl, který připomíná spíše náplavy než rostlou seminu. Ostatní tři stěny výkopu byly tak různorodé, promíchané štěrkovitým kamením, žlutozeleným jílem, že je nebylo možné spolehlivě v malém výkopu vyevětlit.

Z vybagrované hlíny se nám podařilo vyzvednout jen část střepů, jejichž ukázky jsou připojeny na tabulkách 17,18. Vyobrazené keramika dle autorova názoru patří do 10. a 11. století.

Nechtěný zásah do povrchu kylešovicického hradiska ukázal, že na jeho ploše můžeme očekávat kulturní vrstvu se sídlištními objekty. Úvahy o snižování povrchu hradiska při regulaci řeky a stavbě silnice jsou sporné. Další výzkum mohl by vnést jasno do otázky, jak dlouho zde osídlení trvalo, neboť některé střepy můžeme datovat do 12. a 13. století(1). L. Jisl(2) uvádí, že z tohoto naleziště pochází i středověká keramika navazující tvarem a výzdobou na keramiku pozdně-hradištní.

P o z n á m k y :

1. B. N o v o t n ý , Výzkum slovanského hradiska v Opavě-Kylešovicích, Čas. Slez. Musea XI. 1962, Tab. IX.
2. L. J i e l , Slovanský kmen Holasiců ve světle archeologických nálezů . Čas. Slez. Musea II. 1952, str. 16.



Tab. 12 1 - Lechovice (o.Znojmo). Nádobka z kostrového hrobu z období stěhování národů. - Gefäss aus einem Skelettgrab aus der Völkerwanderungszeit.
 2,3 - Horní Věstonice (o.Břeclav).Nálezy ze slovanského kostrového hrobu. - Funde aus einem slawischen Skelettgrab.

P ř e h l e d v ý z k u m ů 1965

Vydává: Archeologický ústav ČSAV, pobočka v Brně,
Sádky osvobození 17/19.

Odpovědný redaktor: Prof. dr. Josef Poulík, DrSc

Redaktoři: Dr. A. Medunová, Dr. J. Ondráček, Dr. I. Peškař,
Dr. J. Říhový.

Překlady: Dr. R. Tichý a E. Tichá

Kresby: J. Jaša

Na titulní stránce: Bronzová ozdoba z hromadného nálezů z Loštic

Vydáno jako rukopis - 400 kusů - neprodejné.