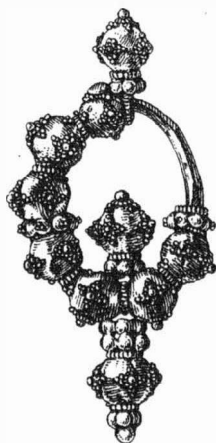


ARCHEOLOGICKÝ ÚSTAV ČESKOSLOVENSKÉ AKADEMIE VĚD  
POBOČKA V BRNĚ

PŘEHLED VÝZKUMŮ  
1964



BRNO 1965

präziser Schichtenlinienplan der gesamten Interessensphäre der Siedlung wurde verfertigt. In den nächsten zwei Jahren wird die Grabung im Rahmen der Vorbereitungen für den Weltkongress auf die Station bei Dolní Věstonice übertragen werden, wo bereits im Jahre 1964 mit mechanischen Mitteln eine grobe Abdeckung /9 x 30 m/, in der Fortsetzung der Grabung mit der ausgedehnten Mamutknochenanhäufung aus dem Jahre 1950, durchgeführt worden ist.

- - -

### Zachraňovací výzkum na paleolitické stanici v Boršicích

Bohuslav K l í m a

Tab. 34

Na známé paleolitické stanici v poloze "Chrástka" či "Vrchní staré hory" u Boršic /okr. Uh. Hradiště/ byly záhy na jaře 1964 zachyceny hlubokou orbou mamutí kosti, kamenné nástroje i útržky popelovité kulturní vrstvy v daleko větším rozsahu, než to zjišťovaly na základě ojedinělých zlomků v posledních letech systematicky zde prováděné průzkumné práce. Po zanesení všech nálezů do podrobného plánu a vyhloubení orientační malé šachtice provedl Archeologický ústav ČSAV v září zachraňovací výkop, při němž bylo prozkoumáno čtyřmi sondami /A,B,C,D/ celkem 15 m<sup>2</sup> kulturní vrstvy tábořiště.

Příznivé nálezové okolnosti zastihl jen výkop A. V hloubce 60 - 120 cm odkryl neporušenou kulturní vrstvu, která se projevovala jako popelovitý, hnědošedě zbarvený horizont. Ten byl mírně zvlněný a opakoval se v soliflukčních útržcích na některých místech i v několika smouhách nad sebou. Orba však nezasáhla všude stejně hluboko. Do největší hloubky /až 80 cm/ pronikla jen v rýhách bezprostředně v dosahu radlice. Mezi jednotlivými rýhami, značně od sebe vzdálenými, se zachovaly i nadále původní sedimenty naprosto neporušené i s kulturní vrstvou, vystupující až do úrovně 40 cm pod povrch. Kulturní vrstvu překrývala čistá vápnitá spraš šedavě okrového odstínu s četnými pseudomyceliemi, s příměsí písčitého materiálu z místních rozvětralých hornin a s bělavými povlaky uhličitánu vápenatého na puklinách. V podloží ležela slabě naznačená hnědozemní půda s ojedinělými uhlíky po dřevu, ale bez jakýchkoli již dalších stop po osídlení. Tato půda /interstadiál W 2/3/ obsahovala též materiál starších přemístěných zemín, zejména zvětralých pískovců a jílovitých hornin, které pak nabývají převahy v jejím podloží.

Ve výkopu A byla odkryta dvě místa se soustředěnými kamennými nástroji mezi volně roztroušenými zlomky zvířecích kostí. V jeho střední části se pak podařilo očistit menší skládku mamutích kostí v mírně zahluobené sníženině. Mezi několika silnými žebry, polovinou pánve, vedle stoličky a zlomků lebky se v ní objevilo i několik zlomků kostí vlka a část lebky soba. Kostí ležely pohozeny přes

sebe, byly dobře zachovány a překrýval je zpravidla na značné části jejich povrchu pevný sintrový škráloup.

Výkop A i ostatní zjišťovací sondy byly otevřeny v místech, kde se vyskytovaly po orbě přímo na povrchu kostí spolu s popelovitými součástkami v čisté spraši. Bylo to především ve spodní části zdviženého ostrohu a v oblouku okolo oválného prostoru, ve kterém byly vyorány zvětralé třetihorní pískovce. Celková situace napovídala výmluvně, že se zde kdysi zdvíhal nízký hřbítek, kolem něhož se při sedimentaci posledních spraší uložily mocnější návěje. Pahrbek byl tak znivelován a ani následující vývoj krajinného reliefu již nedovolil, aby se zřetelněji prosadil. Po hluboké orbě byl však jeho trup zcela nápadný. Ač to mohla být jen malá vyvýšenina, přece jen mohla nabízet obdobnou situaci, jako na příklad skalisko v Chromečkově zahradě v Předmostí.

Kamenná industrie získaná přímo výkopem z kulturní vrstvy není sice nikterak početná /259 kusů/, je však naprosto výrazná. Nápadná je již tím, že je z velké většiny tříštěna z pazourků baltického křídového útvaru a že je poměrně silně patinována. Jen několik málo předmětů jsou zastoupeny domácí rohovce, karpatské radiolarity, jedním úštěpem křišťál a křemence s pískovcem ojedinelými kusy hrubé industrie. Kromě průvodních odštěpků a třísek výrobního odpadu přicházejí pravidelné čepele, z nichž některé dosahují charakteristických útlých forem, atypické vrtáky, hojné jsou poměrně čepelky s obitým bokem, je zde i dláto a pilky. Nejhojnější kategorií nástrojů jsou rydla a to téměř výhradně jen klínovitých tvarů. Je zajímavé, že škrabadla jsou nápadně potlačena a že se nenašel také žádný hrot.

Výkopové práce ukázaly, že nálezy, které byly na základě dřívějších sběrů řazeny ke smíšeným industriím s prvky gravettienu a aurignacienu, náležejí jednoznačně gravettienu a že se též svými náleзовými okolnostmi hlásí ke skupině pavlovienu. Jak vlastní památky, tak i jejich úložné poměry, hlavně stratigrafické, ale i celková situace a stavba stanice připomínají ostatní velká tábořiště lovců mamutů ve spraších moravských úvalů. Pokud by snad dřívější nálezy naznačovaly určitými tvarovými prvky příslušnost ke starší skupině smíšených industrií, není vyloučeno, že to mohou být předměty, pocházející skutečně z předchozích etap paleolitického osídlení, které představují dnes již četná stanoviště v Pomoraví. Mohou to však být i zaměněné předměty z jiné stanice u Boršic z trati "Vrchní horky" nebo "Nadhorky" /kóta 331/, zasahující do trati "Povinná" v sousedním katastru obce Buohlovice. Od boršické stanice v poloze "Chrástka" se jejich většina odlišuje především tím, že v obsahu jejich industrií udržují si opačně převahu škrabadla dokonalých forem nad rydly.

Výsledky záchraňovací akce v Boršicích, která proběhla za plné podpory představitelů místního JZD, jsou povzbuzující pro další studium této stanice, která by si zasloužila konečně i větší plošný odkryv, vycházející z poznatků provedeného výkopu. Jistě by rozšířil a ještě dále prohloubil dosavadní představy a není vyloučeno, že by mohl poskytnout upřesněný obraz osídleného areálu, zbytky sídlištních objektů i předměty kostěné industrie. Podmínky pro jejich zachování tu jsou dostatečně příznivé.

Rettungsgrabung auf der paläolithischen Station in Boršice. Auf der bekannten paläolithischen Station in Boršice bei Uh. Hradiště wurden im Jahre 1964 bei der Tiefackerung Mammutknochen erfasst. Während der Bergungsaktion des Archäologischen Institutes der ČSAV ist an diesen Stellen eine aschige Kulturschicht mit Nestern von Feuersteinerzeugnissen und eine kleinere Mammutknochenanhäufung gemeinsam mit Bruchstücken von Renn- und Wolfsknochen abgedeckt worden. Die Steingeräte, die direkt aus der Kulturschicht geborgen wurden, sind vorwiegend aus baltischem Kreidefeuerstein gespalten, sie sind stark patiniert und melden sich in ihrer Form zu den Industrien des Ostgravettien. Auffallend ist die Anwesenheit von kleinen "Sägen", Klingen mit abgestumpftem Rücken, Bohrern und die grosse Anzahl von Keilsticheln. Spitzen fehlen gänzlich. Schaber, durch die sich in diesem Gebiet die paläolithischen Industrien mit gemischten Elementen des Aurignacien und Gravettien auszeichnen, treten hier in den Hintergrund. Die Fundumstände nach der Tiefackerung zeugen davon, dass die Siedlung in der Nähe der heute bereits wesentlich nivellierten kleinen Sandanhöhe entstand. Die Station in der Flur "Chrástka" bei Boršice hat alle Voraussetzungen und günstige Bedingungen für eine weitere erfolgreiche Grabung, die auch Grundrisse von Siedlungsobjekten entdecken und Funde von beinernen Geräten und Waffen erbringen könnte.

- - -

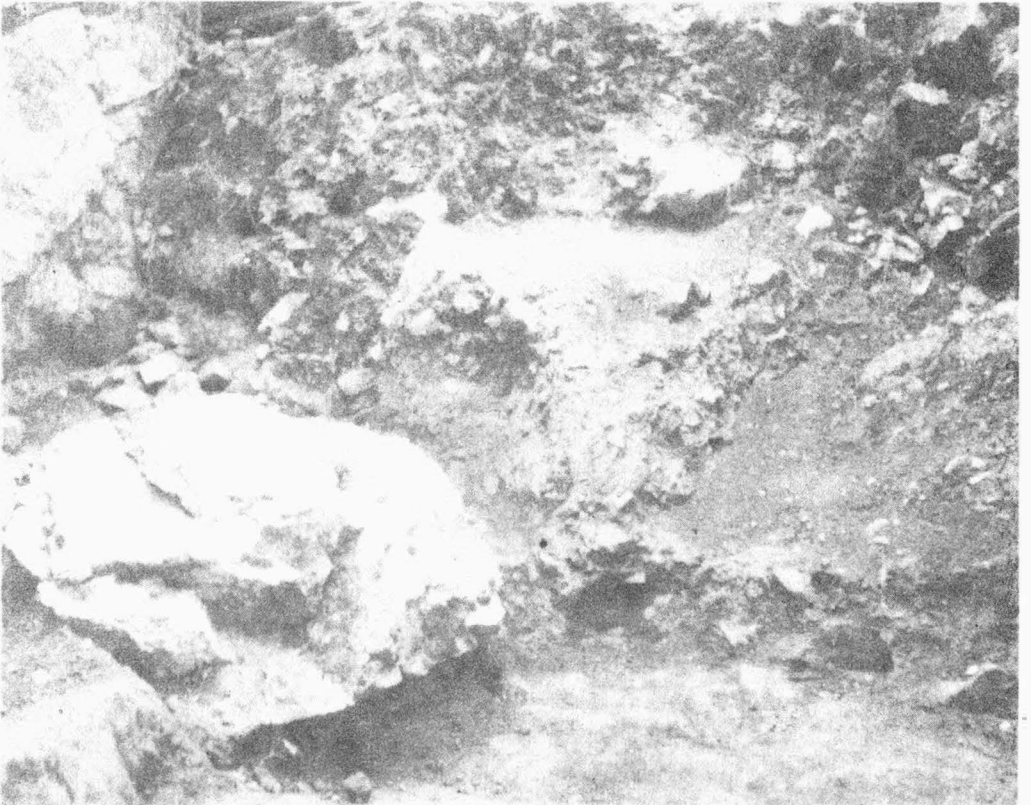
### Výzkum před jeskyní Pekárnou

Bohuslav Klíma

Tab. 1 a 34

Po předehozích výkopových pracích před vchodem do jeskyně Pekárny a zejména pak po výjimečném objevu žebra s rytinami koní v roce 1963 se dostal další výzkum na tomto důležitém nalezišti do popředí zájmu. Znovu se vnučuje k úvaze opětovný výkop vlastního překlenutého prostoru jeskyně, který byl již vícekrát na různých místech a různým způsobem prokopáván. Vrstvy na dně Pekárny platí proto již delší dobu za archeologicky vykořistěné. Přesto však je nutno se zabývat myšlenkou nového komplexního výzkumu již proto, že Pekárna byla patrně jediným a nejvýhodněji položeným skutečným dlouhodobým sídlištěm v období magdalénienu na území našeho státu a že by s uplatněním všech spolupracujících oborů poskytla jistě nové závažné poznatky. Než se však bude moci snad přistoupit k uskutečnění takového záměru, jež bude předpokládat vyklizení podstatné části jeskyně od všech sedimentů, bude zapotřebí prošetřit ještě některé areály na plošině před jejím vchodem, na něž by se mohl převážený materiál pak ukládat.

Výkopové práce v roce 1964 se proto obrátily především k východnímu okraji vchodu, před nímž zbývalo prozkoumat ještě neporušený úsek suťového valu. Jeho



Tab. 34. A Boršice /o. Uh. Hradiště/: menší skládka mamutích kostí. - Kleinere Mammutknochenanhäufung. B Mokrá /o.Brno-venkov/, jeskyně Pekárna: část neporušených uloženin s nasedající sídlištní vrstvou /magdalénien/ před východním okrajem vchodu do jeskyně.- Teil der ungestörten Ablagerungen mit darauffliegender Siedlungsschicht /Magdalénien/ vor dem östlichen Rand des Höhleneinganges.

