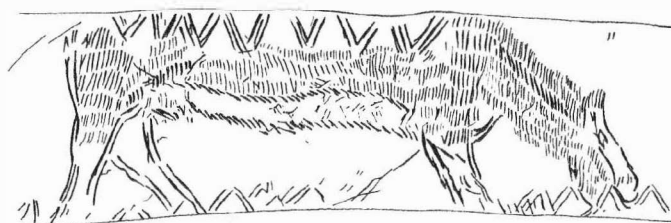


ARCHEOLOGICKÝ ÚSTAV ČESKOSLOVENSKÉ AKADEMIE VĚD
POBOČKA V BRNĚ

PŘEHLED VÝZKUMŮ
1963



BRNO 1964

sind Überreste des inneren Walles untersucht worden und auf dem Gipfel zwischen den Felsen entdeckte man Stellen, die vielleicht für Pfostenbauten hergerichtet waren. In der einzigen abgedeckten Grube der Horákov-er-Kultur fanden wir Gewichte, Spinnwirteln und tönerner Spulen.

Sídlíštní nález mohylové kultury u Vel. Hostěrádek /okr. Břeclav/.

Jiří Říhový

Při hloubení silážní jámy v lesní trati "Skřípov" našli pracovníci lesní správy v hloubce 40-80 cm pod dnešním povrchem ve vrstvě černé humusovité hlíny velkou zásobnici středodunajské mohylové kultury. Byla vyplněna spálenou popelovitou hlínou s několika drobnějšími střepy dalších nádob a většími kusy zuhelnatělého dřeva na dně. Místo nálezů je téměř na dně hlubokého údolíčka v blízkosti známého mohylníku.

Siedlungsfund der Hügelgräberkultur bei Velké Hostěrádky /Bez. Vyškov/. Beim Eintiefen einer Silagegrube in der Waldflur "Skřípov" /in der Nähe des bekannten Hügelgräberfeldes/ fand man in der schwarzen Humusschicht ein umfangreiches Vorratsgefäß der donauländischen Hügelgräberkultur. Es war mit durchgebrannter Erde, mit einigen weiteren Scherben und Holzkohlestückchen ausgefüllt.

Druhý depot bronzových předmětů z Drslavic.

Jiří Pavelčík

Tab. 11-15.

Přibližně osm až deset metrů západně od místa nálezů známého skladu bronzových předmětů z Drslavic zachránil autor spolu s pracovníky muzea J.A. Komenkého v Uherském Brodě depot druhý. Nalezla jej Anna Orlovská v listopadu 1962, když prohlubovala již existující krecht na řepu ve dvoře své usedlosti čp. 78. Nález zůstal nepovšimnut a upozornil na něj manžel nálezkyň až v dubnu 1963.

Lokalita sama se nachází na okraji nevýrazné druhé pravobřežní terasy řeky Olšavy, asi uprostřed vesnice při státní silnici č. 50 Brno-Trenčín. Podloží zde tvoří váta spraš. Překrytá je 85 cm mocným souvrstvím barevně blíž neodlišitelných dvou kulturních vrstev a ornice. Jak se nám podařilo zjistit, nacházel se sklad asi uprostřed jámy o rozměrech 250 x 110 cm ve hloubce 60 až 75 cm. Anipodrobný průzkum nepřinesl známky o nějakém objektu, v němž by byl depot uložen, a tak se tedy můžeme právem domnívat, že nádoba s předměty stála v prosté zemi. Při východním rohu krechtu zjištěná kulturní jáma náleží západnímu okraji rozsáhlého mladovolutového sídlíště, charakterizovaného keramikou s "notovými značkami".

Podle dnešního stavu výzkumu obsahoval sklad 438 kusů zlomků bronzových předmětů. Faktický počet předmětů v současné době, kdy není ještě dokončeno la-

boratorní zpracování, nebylo lze přesně stanovit. Z výpovědí především dětí nalezců víme, že z celku chybí šest tyčinkových náramků, které tyto našly již na podzim a později někde ztratily. Podstatnou část depotu tvoří zlomky srpů, které můžeme roztrždit do řady typů. Převládají mezi nimi tvary s rovnou rukojetí, plochým trnem na hřbetě nad držadlem a půlkruhovitým listem s rovnou špicí nebo obloukovitého listu s prohnutým hrotem. Rukojeť nese plastická žebírka v různém počtu a provedení. Lehce prohnuté nožovité srpy s kolmým trnem bez držadla jsou jen tři. Typické srpy karpatské kotliny s prohnutou hrotitou násadou pro dřevěnou rukojeť jsou zastoupeny jen jedním zlomkem. Jako zajímavost lze uvést část srpů pro člověka pracujícího levou rukou. Druhou výraznou skupinu tvoří ve skladu zlomky slitků bronzové suroviny-tzv. lup. Větší část z nich vykazuje houbovitou strukturu. Zatavené drobné předměty jako nůty a pod. ukazují, že vznikly sekundárním roztavením jednou již zpracované suroviny. Zbytek pak má sloupkovitou strukturu. Kov je kompaktnější a hutnější, což vše nasvědčuje tomu, že zlomky pocházejí z lup, vzniklých přímo v hutnických střediscích. Uvedenou tezi podporuje i náleza značka ve tvaru X na povrchu jedné z nich.

Další předměty jsou ve skladu zastoupeny již menšími kolekcemi. Z mečů se dochovaly jen zlomky čepelí bez jílců, takže jejich typologické zařazení bez detailního rozboru není možné. Obdobná situace se jeví i u dýk. Mezi noži se výrazně vydělují kusy s rukojetí, zakončenou kroužkem. Sekery jsou zastoupeny tvary s laloky, schůdkem a dutinkou, které vykazují prosté, neopracované odlitky i typy se zobákovitou tulejí. Sekeromlat řepečského typu má odlomena ramena. Dláto s tulejí náleží ke skupině s eliptickým tvarem listu. Typologicky zajímavá je serie hrotů kopí a oštěpů. Zjištěný zbytek ratiště opět potvrzuje /rozbor E. Opravila/, že tato byla vyráběna z jasanového dřeva. Spony tvoří vyhraněnou skupinu ozdobných předmětů. Typologicky je lze rozčlenit na štítkové, jednoduché různocvitě se třemi svorkami a na různocvitě se svorkami, nesoucími labučky. Jehlice, z nichž jsme našli převážně jen zlomky jehel, náleží typům se spirálovitě svínutou, kulovitou či vývalkovitou hlavicí. Poměrně časté jsou ploché náramky s rytou výzdobou a náramky tyčinkovité. Nárameník s velkou plochou závitnicí s trnem uprostřed je zastoupen jen jedním kusem. Knoflíky jsou kloboučkovité s trnem. Tenkostěnné puklice nesou dva otvory. Zlomek náboje kola zdobí řady trojúhelníků intarsované kovem patrně v jiné barvě. Analogie ke čtyřem nálevkovitým předmětům nacházíme v oblasti piliňské kultury. Kovové nádoby, ozdobná kutí pásů či tzv. bandalírů apod. se objevují ve zcela atypických zlomcích.

Rekonstrukce nádoby, v níž byl sklad uložen, není dosud ukončena. Jedná se však patrně o větší bezuchou terínu se širokým, prohnutým tělem, na které nasedá poměrně rovné hrdlo s vyloženým okrajem.

I na základě předběžného srovnání obou drslavských depotů můžeme konstatovat, že se od sebe podstatně neliší. Oba představují typické tzv. sklady kovolitců, obsahují vyřazené a rozlámané předměty určené k přelití. Rovněž po obsahové stránce si zcela odpovídají, i když prvý z nich vykazuje asi o 250 předmětů více. Rozdíly jsou jen nepatrné. Tak např. v depotu I z roku 1903 chybí sekeromlat typu Řepeč, náboj kola a nálevkovité předměty. Naproti tomu ve skladu II nejsou zastoupeny pásové zápony zoomorfního typu, spony s vybíjenými štítky, široké prsteny a až na nepatrný zlomek rytá či vybíjená ozdobná kutí pásů. U obou udivuje nedostatek břitev.

Časově můžeme oba depoty shodně zařadit do B D až H A podle dělení Reineckeho či do B III a B IV na základě členění Åbergova, který svůj B III přímo charakterizuje řadou předmětů ze skladu Drslavice I. Neúplná srovnání se současnými nálezy v karpatské kotlině, zejména v Maďarsku, ukazují na řadu analogií.

Das zweite Depôt bronzener Gegenstände aus Drslavice. Bei Terrainherichtungen wurde im Frühjahr 1963 in Drslavice bei Uherský Brod ungefähr 8-10 m westlich vom ersten Hortfund aus dem Jahre 1903 das zweite Depôt entdeckt. Nach dem Fundprotokoll enthielt die stark beschädigte Terrine 438 Bruchstücke bronzener Gegenstände. Sechs weitere /stäbchenförmige Armbänder/ gingen angeblich verloren. Den überwiegenden Teil der Funde bilden Sicheln und Rohstoff-Blättchenfragmente. Die weiteren Gegenstände waren: Schwerter, Dolche, Messer, Lappen- und Absatzbeile, Äxte, auch mit schnabelförmiger Tülle, eine Streiäxt des Typus Řepeč, Meissel, Lanzen- und Speerspitzen, Spindlersfelder- und Posamenterieflöbeln, Kugelkopfnadeln, Spiralnadeln und mit Wulst; flache und stäbchenförmige Armbänder, ein Armreifen mit einer grossen flachen Spirale; Radnabe, geschmückt mit Dreieckreihen, die mit verschiedenfarbigem Metall intarsiiert sind, hutförmiger Knopf, Schildbuckel, trichterförmige Gegenstände, die aus der Region der Piliner Kultur bekannt sind; atypische Bruchstücke von Gefässen und verzierten Gürtelbeschlagstücken. Bis auf kleine Ausnahmen entspricht die Zusammenstellung des Depôtfundes I dem Depôtfund II, wobei der bruchstückartige Charakter der Gegenstände erlaubt, diese als sog. Metallgiesserdepôts zu bezeichnen. Beide können wir in B D bis H A nach Reinecke oder in B III bis B IV nach Åberg datieren.

- - -

Sídliště a pohřebiště lidu s velatickou kulturou v Lovčičkách /okr. Vyškov/.

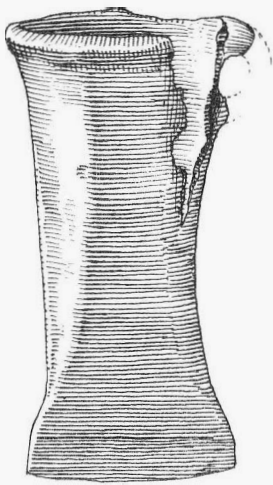
Jiří Říhový

Tab. 16.

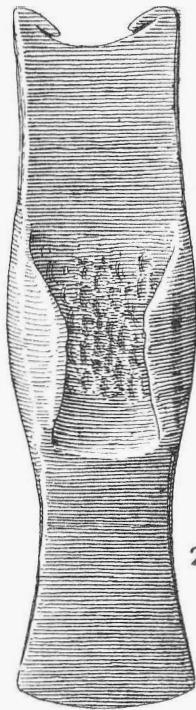
Výzkum byl zahájen v září 1963 a měl zatím zjišťovací charakter, protože průzkum, provedený na této lokalitě v roce 1962 /viz Přehled výzkumů 1962, 34-35, tab.18/ byl nucen se soustředit až na periferii sídliště, kde se našly pouze větší komplexy nepravidelných jam. Letošní výzkumná sezona měla za úkol zjistit možnosti většího systematického výzkumu. Z toho důvodu jsme položili na vlastní ploše sídliště protáhlou sondu 6m širokou a 50m dlouhou. Ta nejlépe vyhovovala možnostem, které nám místní JZD při současném osevu této plochy poskytlo a mohla také v dostatečné míře ukázat, co můžeme na sídlišti při budoucím výzkumu očekávat, a způsob, jakým budeme moci při něm nejlépe postupovat.

Zatímco severní část sondy odkryla - podobně jako v loňském roce - větší soustavu vzájemně se prolínajících jam i skupinu menších jam nepravidelného půdorysu a profilů, jižní část sondy, orientovaná blíže ke středu sídliště, odhalila jednak řady větších i menších kulových jam tvořících s největší pravděpodobností části dvou sídelních objektů, jednak pět menších dížovitých jam pečlivě provedených s úzkým ústím a značně rozšířeným dnem. Tyto zásobnicové sklepní jámy byly rozestaveny při vnější straně kulových objektů.

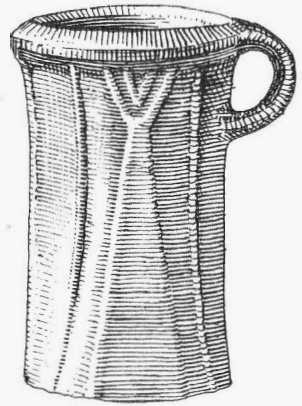
Jak kulové, tak i dížovité jámy, obsahovaly jen velmi málo střepového keramického materiálu. Ten se soustřeďoval ve větším počtu pouze v horní vrstvě vel-



1



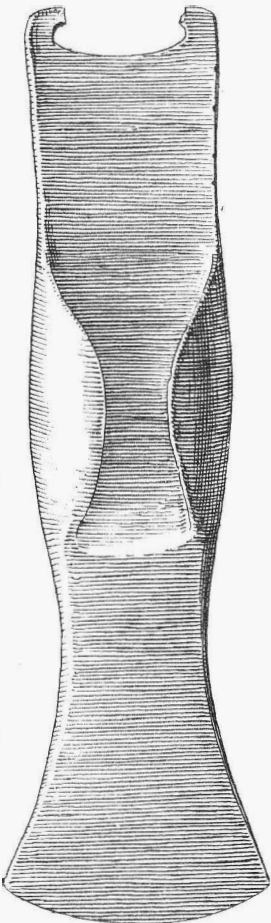
2



3



4

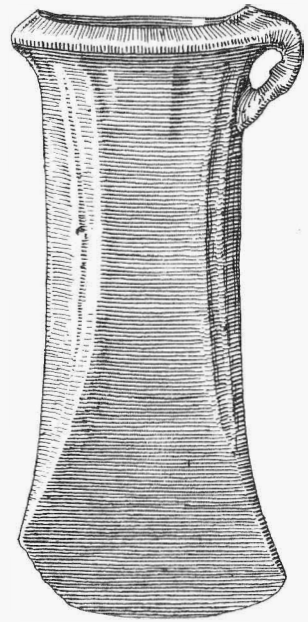


5



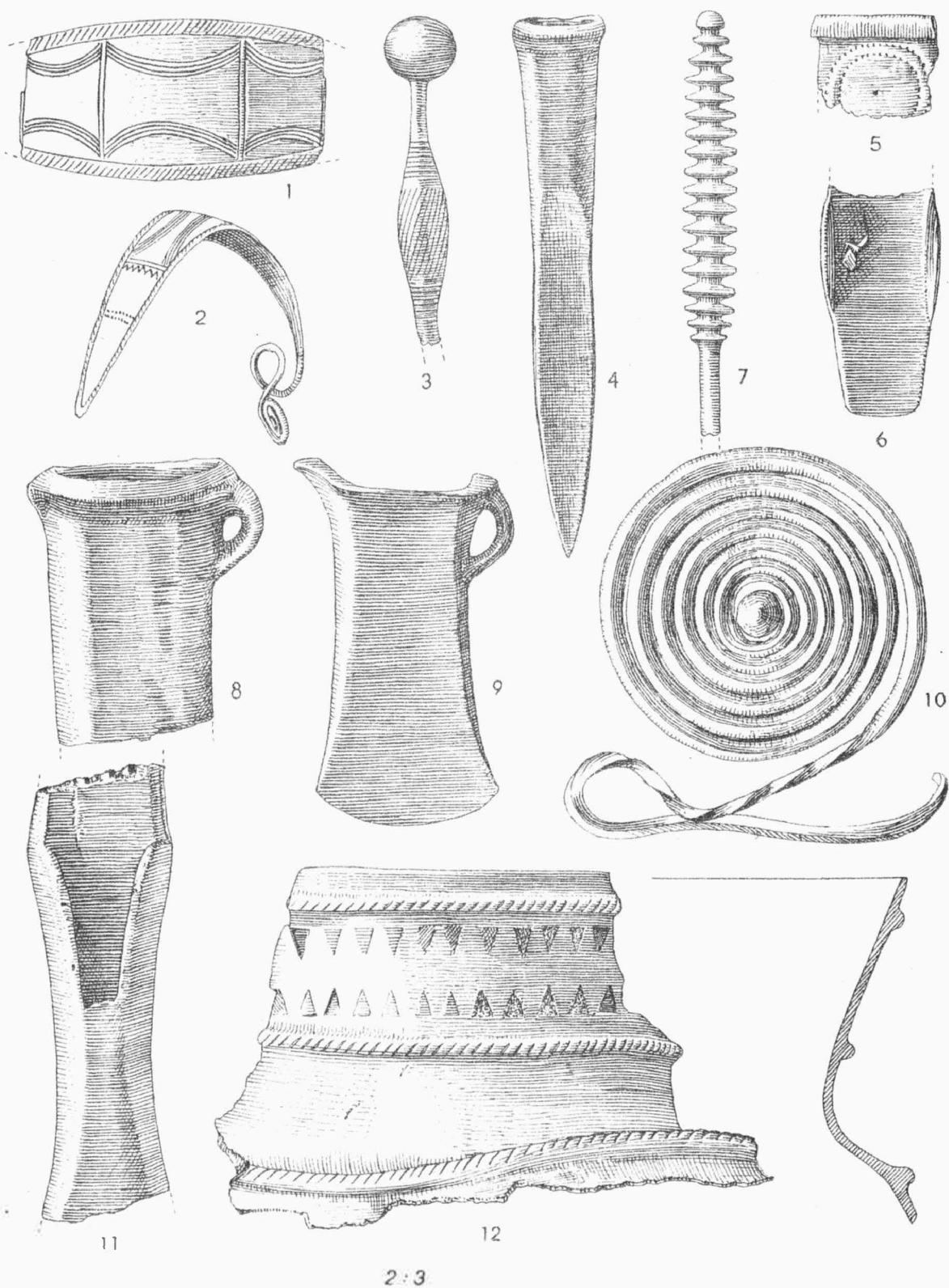
6

2:3

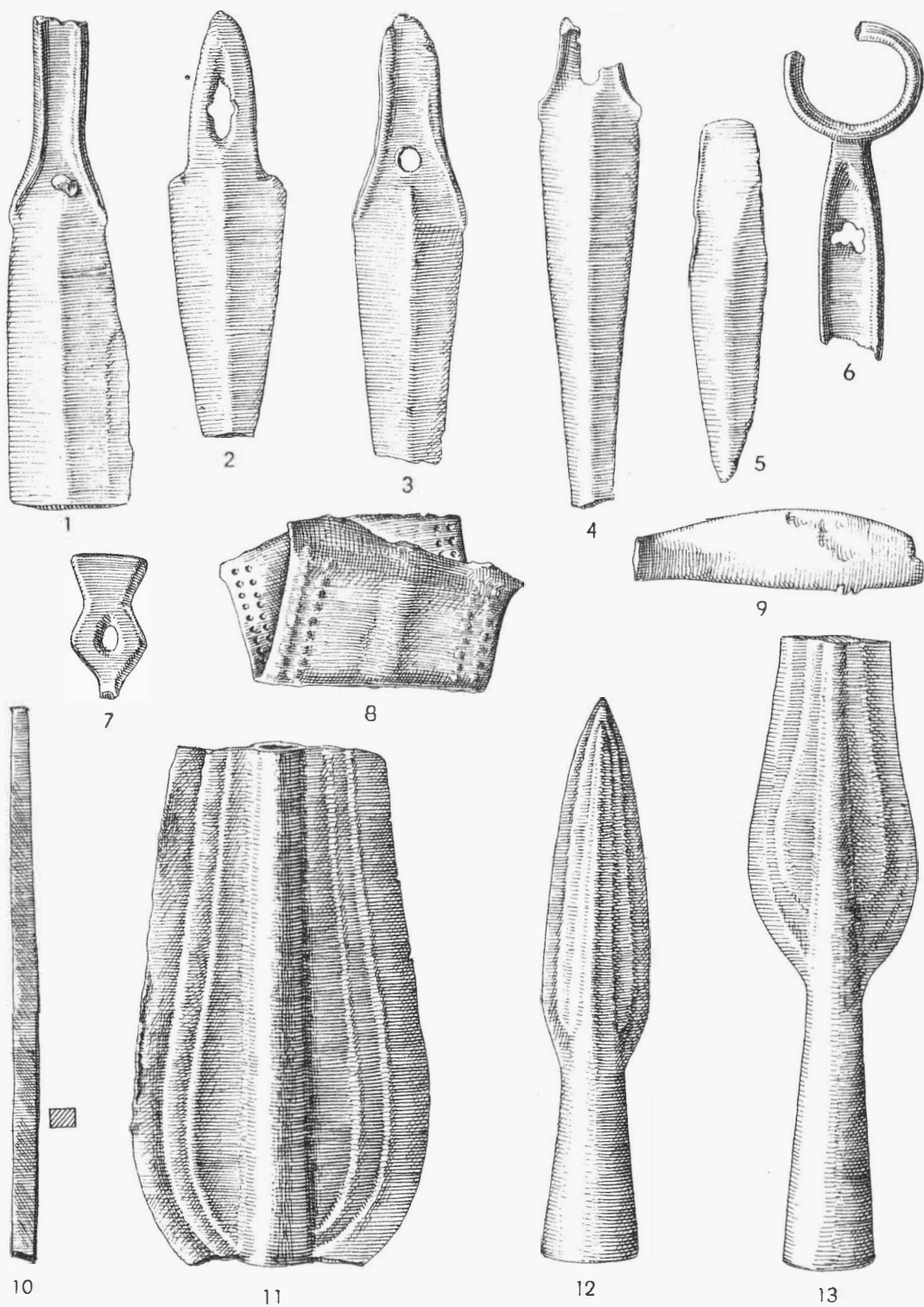


7

Tab. 11. Drslavice / okr. Uh. Hradiště /. Výběr hlavních typů bronzových předmětů z hromadného nálezu II. - Auswahl der Haupttypen bronzener Gegenstände aus dem Depotfund II.

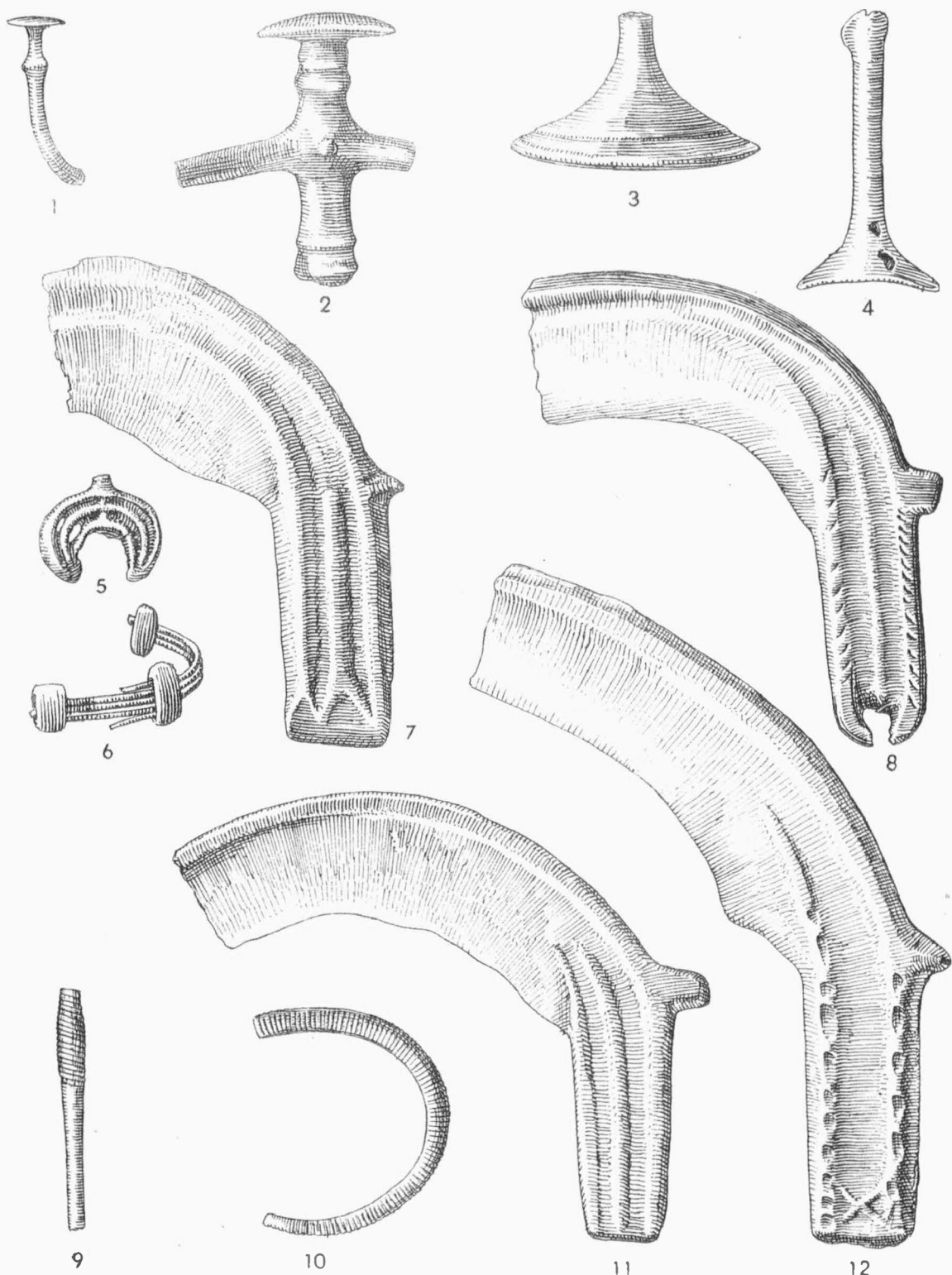


Tab. 12. Drslavice / okr. Uh. Hradiště /. Výběr hlavních typů bronzových předmětů z hromadného nálezů II. - Auswahl der Haupttypen bronzener Gegenstände aus dem Depôtfund II.



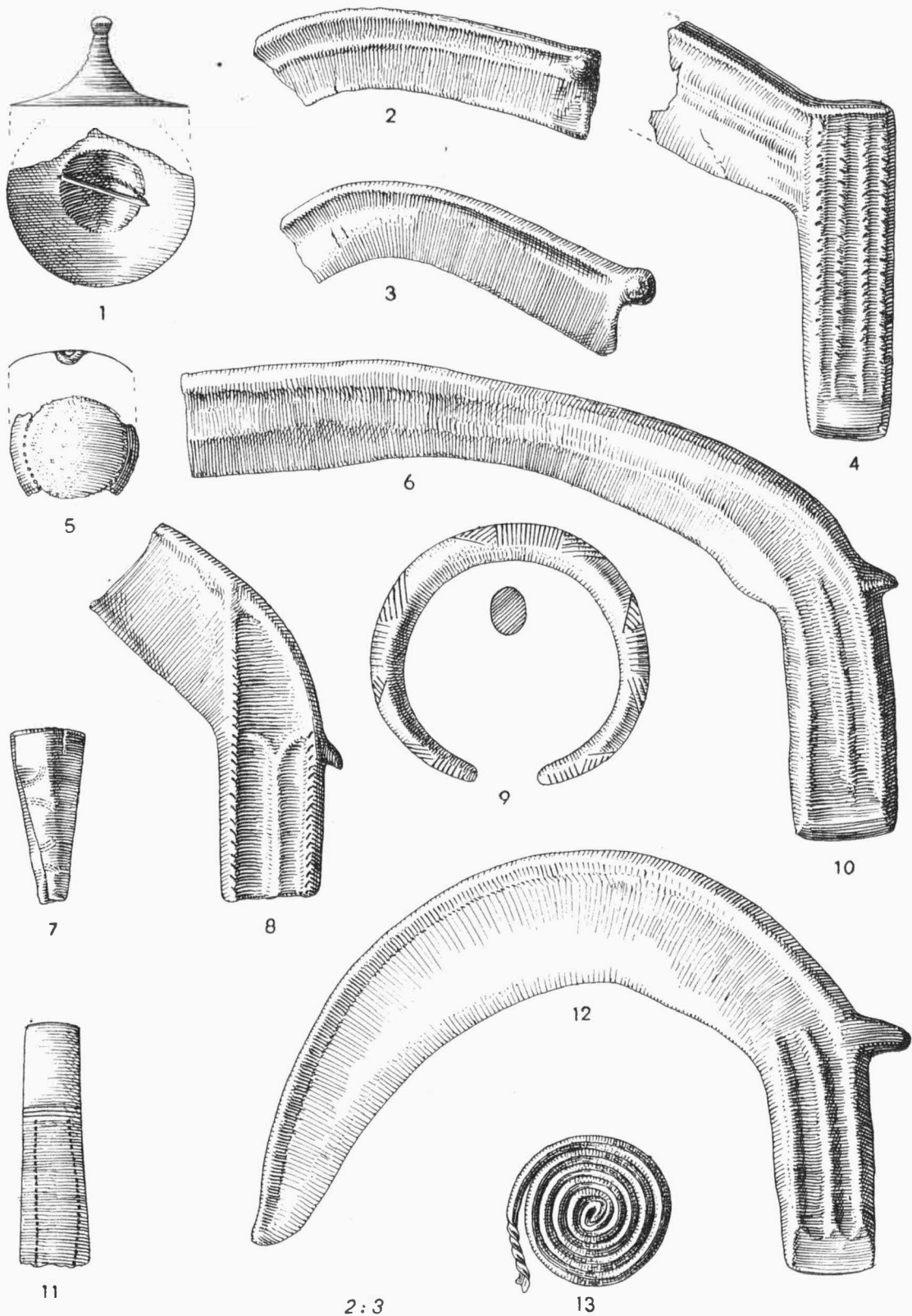
2 : 3

Tab. 13. Drslavice / okr. Uh. Hradiště /. Výběr hlavních typů bronzových předmětů z hromadného nálezů II. - Auswahl der Haupttypen bronzener Gegenstände aus dem Depötfund II.



2 : 3

Tab. 14. Drslavice / okr. Uh. Hradiště /. Výběr hlavních typů bronzových předmětů z hromadného nálezu II. - Auswahl der Haupttypen bronzener Gegenstände aus dem Depôtfund II.



Tab. 15. Dřalovice / okr. Uh. Hradiště /. Výběr hlavních typů bronzových předmětů z hromadného nálezů II. - Auswahl der Haupttypen bronzener Gegenstände aus dem Depotfund II.

P ř e h l e d v ý z k u m ů 1963.

- Vydává: Archeologický ústav ČSAV, pobočka v Brně,
Sady osvobození 19/23.
- Odpovědný redaktor: PhDr. et Dr. Sc. Josef Poulík.
- Redaktoři: PhDr. Jiří Říhovský a PhDr. Anna Medunová.
- Překlady: B. Tichý, C. Sc. a E. Tichá.
- Kresby: J. Jaša.
- Na titulní stránce: Rytina koně na koňském žeburu z jeskyně
Pekárny v Mor. Krasu.
- Vydáno jako rukopis - 400 kusů - neprodejné.