

ARCHEOLOGICKÝ ÚSTAV ČESKOSLOVENSKÉ AKADEMIE VĚD
POBOČKA V BRNĚ

PŘEHLED VÝZKUMŮ
1963



BRNO 1964

Nález pozdněstředověké keramiky v Brně, Chorázově ulici.

Boris Novotný

Tab. 32 - 34.

Při stavebních úpravách souvisejících s úpravou televizního studia v prostorách vybombardovaného domu v Chorázově ulici č. 9 /bývalá ulice Jesuitská, vedle budovy býv. tiskárny Typos/ byl v základech domu odkryt prostor, obsahující několik celých nádob a kachlů a většího množství keramických a jiných zlomků. Nálezový celek se skládá z několika druhů keramiky. Největší počet zlomků a celých nádob zastupuje typ jednoduché tenkostěnné keramiky, vytáčené na kruhu s rychlými obrátkami. Nádoby soudkovitého tvaru mají ovalené buď válcovitě nebo kuželovitě skosené zaoblené okraje. Přes největší výduť je vedena výzdoba vícenásobných horizontálních širokých a mělkých rýh nebo plasticky vystupujícího, trojitě členěného prstence. Dna těchto částečně poškozených nádob jsou odříznuta se zdrsňelá, celkem rovné podložky. Jejich hliněný materiál je dobře vypracovaný, světlešedé až tmavošedé barvy. Zlomky jiných hrnců jsou na lomu tmavošedé a na povrchu hnědé barvy. Hliněný materiál obsahuje příměs drobných šupinek slídy. Z téže směsi byly zhotoveny i velké džbány s uchy, dochované pouze ve zlomcích. Různorodá směs nálezů obsahovala rovněž zlomky tzv. brněnských pohárů, z jemně vyplavené, na lomu hnědé a na povrchu šedé barvy. Vedle těchto druhů keramiky byly v nálezů zastoupeny i výrobky z vnitřní strany polévaných nádob, jako pánví na trojnožkách, malých hrníčků, polévaných z vnitřní strany a zlomky kachlů se žlutozelenou polevou. Větší neúplný džbán je vyroben z velmi dokonale vyplavené, na lomu světlešedé hlíny. Výrobek je uvnitř opatřen lesklou tmavohnědou polevou, vnější povrch, zdobený osmi řadami vrypů kolmých rýžek, je poléván světlešedou glazurou, přecházející do hnědého odstínu. Ucho džbánu je na vnější straně horní části opatřeno ozdobným důlkem. Pozoruhodným nálezem, nasvědčujícím tomu, že se v blízkosti nálezů nějaká výroba, je dolní část masivního tyglíku, jehož typicky trojhranný tvar přechází v kruhové dno. Velký tyglík je vyroben ze silně tuhového třpytivě šedě lesklého materiálu, opatřeného na povrchu hliněnou netuhovou vrstvou. Dolní část dna je vypálena do světlečervena. Je opatřena nedokonale otištěným kolmem z něhož je patrna dolní část kotvy.

Jiným zajímavým nálezem je hliněný čtverhranný kamnový kachel. Čtvercová přední strana se dozadu zužuje v kruhový otvor s přehnutým okrajem. Přední strana, která je plastickým otiskem formy, představuje erbovní štít, zasazený do prostoru, vyplněného rostlinným ornamentem. Vnější orámování tvoří motiv cik-cak linie, která vytváří trojúhelníčky uprostřed s výstupky. Erb ve tvaru štítu je kolmo rozdělen na dvě pole. Pravé, které je horizontálně rozčleněno ve tři pásy, opakuje v horní a dolní třetině motiv šachovnice, jejichž pole jsou vyplněna hvězdičkami. Střední pás je vyplněn nedokonale otištěným, slabě plasticky vystupujícím motivem. Levá polovina pole erbu zobrazuje půl poprsí muže s vlajícími vlasy a vousy, se vztyčenou levicí a roztaženými prsty. Muž je oděn do chlupatého šatu a podle charakteristické hrotité pokrývky hlavy by snad mohl představovat Tatara. Kachel je zhotoven z tmavošedé hlíny, silně prosycené slídou /pouze s pohledové strany/.

Nález souboru podobné keramiky byl učiněn již v roce 1932 při stavbě vedlej-

ší budovy tehdejšího "Typosu" /nyní televizní studio/ a nalézá se v Historickém oddělení Moravského muzea v Brně. Náš celek se v podstatě shoduje s typy keramiky, kterou jsme vyzvedli v roce 1957 v Orlí ulici /viz B. Novotný, Hromadný nález ze 16. století v Brně, Prameny moravské archeologie, Tom. I. Brno 1959/ a možno jej rámcově klást do stejného období, případně do počátku následujícího věku.

Spätmittelalterliche Keramik in Brno, Chorázova Gasse. Im Jahre 1963 wurde in der ehemaligen Jesuitengasse bei Bauherrrichtungen für das Fernsehstudio, im Raum eines ausgebombten Hauses eine grössere Menge ganzer und zertrochener Gefässe sowie deren Fragmente, aber auch Kacheln und ihre Bruchstücke gefunden. Bei der Notbergung konnte ebenfalls das Bruchstück eines Schmelztiegels geborgen werden. Nach dem verschiedenartigen Material können die Funde nur rahmenhaft in die Reihe des 16., gegebenenfalls in den Beginn des 17. Jahrhunderts datiert werden.

- - -

Středověké nálezy v Opavě 1963.

Jaroslav Král

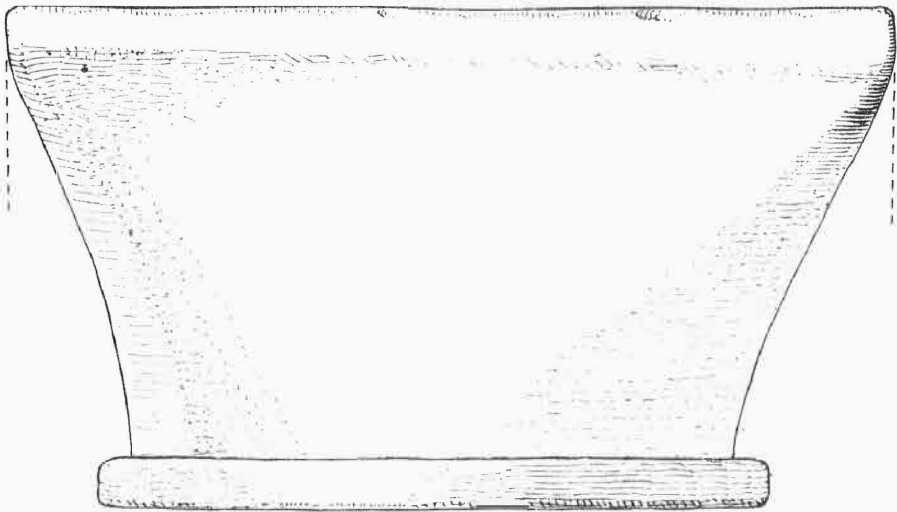
Tab.35.

Pracovníci opavské expositury brněnského archeologického ústavu ČSAV provedli v dubnu 1963 záchraňovací výzkum středověkých odpadních jámek v prostoru ohraničeném ulicemi Kolářskou, Švermovou a Nám. 1. máje. Bagrováním zde byly zasaženy silné středověké vrstvy a několik odpadních jámek. Soustředili jsme pozornost na jámy č.1 a č.3. Lišily se navzájem jednak způsobem provedení, jednak obsahem.

Žumpa č.1 byla zahloubena do žlutozeleného slínu a měla rozměry 2 x 1,7 m, nebyla vy dřevněna a dosahovala hloubky 2,5 m pod úroveň vybagrovaných základů. Obsahovala kromě keramiky patnáctého a převážně šestnáctého století mnoho odpadků z nějaké dílny, zpracovávající dřevo /hoblíny, úlomky opracovaných dřev. Tento původně asi velmi kyprý obsah způsobil, že se dochovaly dvě sklenice ze slabě nazelenalého, průzračného skla. Časově je můžeme zařadit do 16. století /obr. 1, 2/.

Jámka č.3 se neodchylovala svou úpravou výdřevy, tmavou kašovitou zápachající výplní, rozměry 90 x 120 cm od množství podobných objektů, které jsme zkoumali na několika místech již dříve. Výdřeva sestávala ze čtyř kúlů, umístěných v rozích. Z vnější strany na ně vodorovně přiléhaly krátké, 5 cm silné fošny. Tuto jámu jsme vybrali pro nebezpečí zřícení jen do hloubky 2 m. Obsahovala nepolévanou keramiku z průběhu čtrnáctého století.

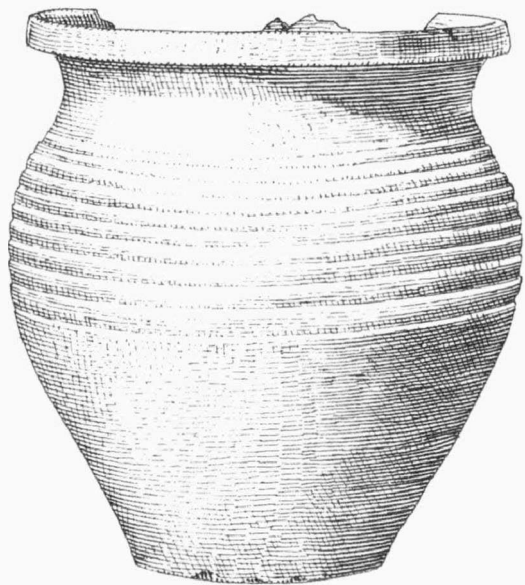
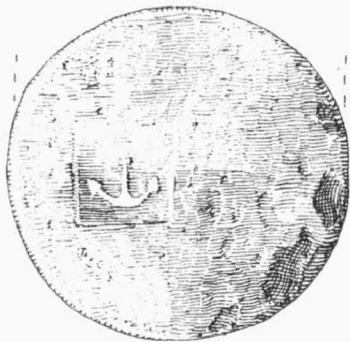
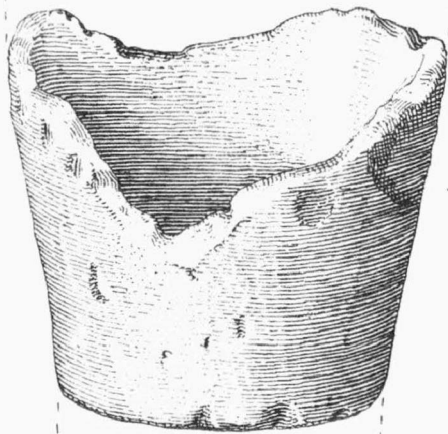
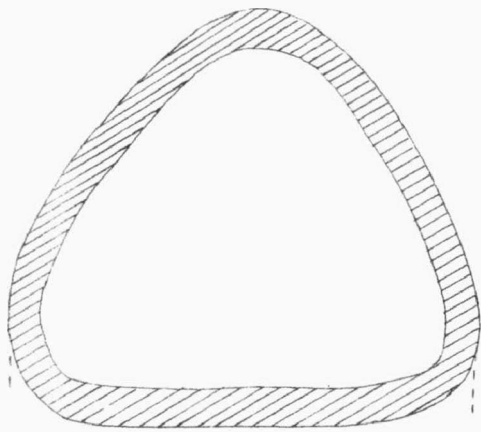
V obou objektech bylo množství semen a jiných botanických nálezů. Pozornosti zasluhuje broskvová pecka, nalezená v žumpě č. 3. E. Opravil ze Slezského ústavu ČSAV odebral též četné vzorky k proplavení a zpracovává botanické zbytky



1 : 2



Tab. 32. Erno - Chorázova ulice. Pozdně středověký hromadný nález keramiky, kachel. - Spätmittelalterliches Keramikdepot, Kachel.



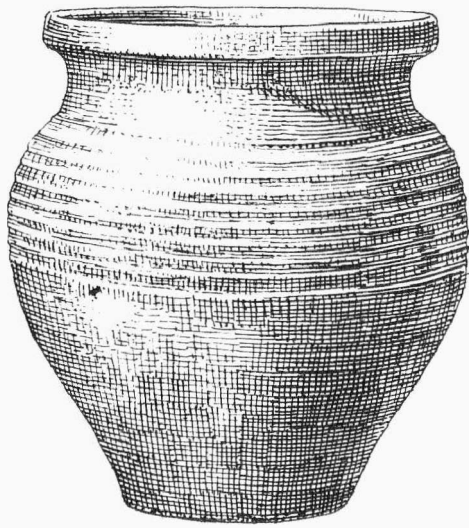
2



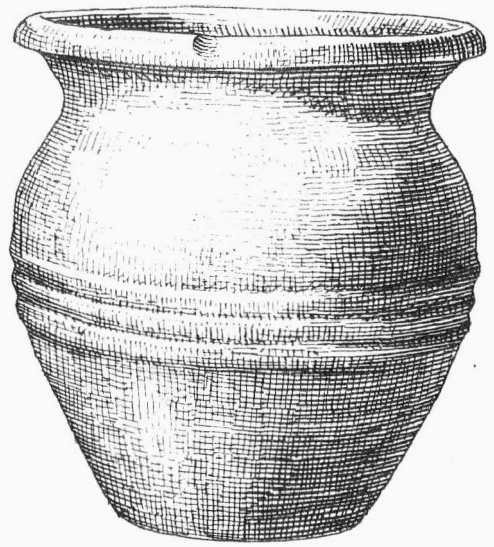
3

1:2

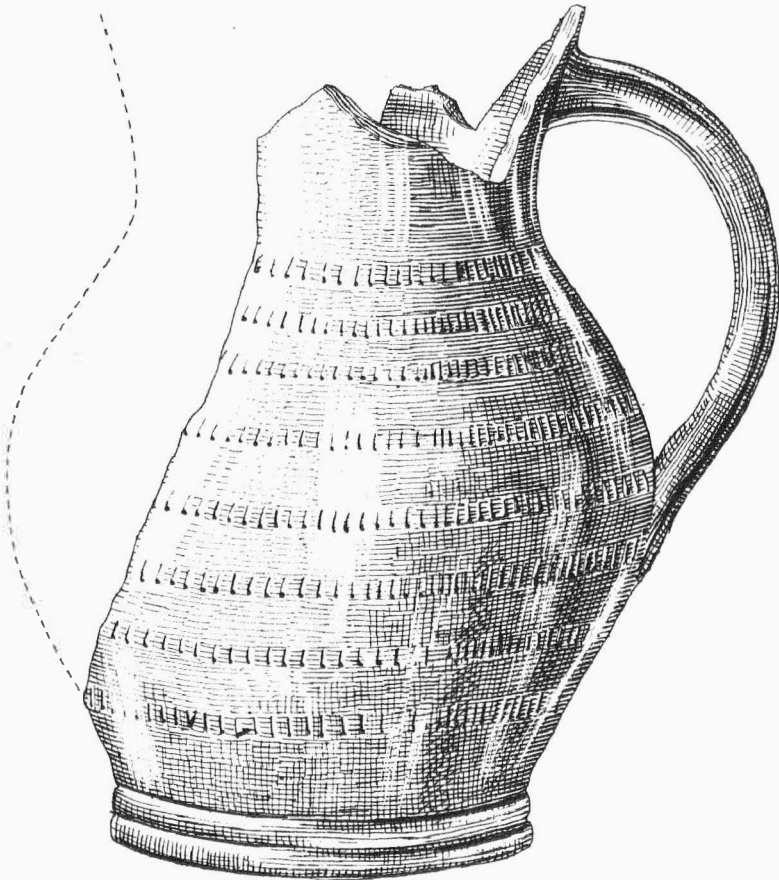
Tab. 33. Brno - Chorázova ulice. Pozdně středověký hromadný nález keramiky, zlo-
mek tyglíku a ukázka nádob. - Spätmittelalterliches Keramikdepot, Tie-
gelfragment und Auswahl an Gefäßen.



1



2



1:2

3

Tab. 34. Brno - Chorázova ulice. Pozdně středověký hromadný nález keramiky, výběr nádob. - Spätmittelalterliches Keramikdepot, Gefässeauswahl.

P ř e h l e d v ý z k u m ů 1963.

- Vydává: Archeologický ústav ČSAV, pobočka v Brně,
Sady osvobození 19/23.
- Odpovědný redaktor: PhDr. et Dr. Sc. Josef Poulík.
- Redaktoři: PhDr. Jiří Říhovský a PhDr. Anna Medunová.
- Překlady: B. Tichý, C. Sc. a E. Tichá.
- Kresby: J. Jaša.
- Na titulní stránce: Rytina koně na koňském žeburu z jeskyně
Pekárny v Mor. Krasu.
- Vydáno jako rukopis - 400 kusů - neprodejné.