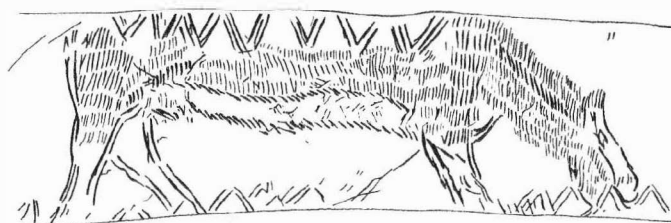


ARCHEOLOGICKÝ ÚSTAV ČESKOSLOVENSKÉ AKADEMIE VĚD
POBOČKA V BRNĚ

PŘEHLED VÝZKUMŮ
1963



BRNO 1964

se však zachovalo jen malé množství zlomků. Za této situace je celkem pochopitelné, že u 35 dospělých pohřbů nebylo možno se vůbec odvážit dohadu o pohlaví zemřelého. Pouze u hrobů č. 12, 30, 37 a 40 hovořily zachované anatomické znaky se značnou pravděpodobností pro určení ženského pohřbu. Nápadná gracilita, znak ovšem nespolehlivý, vedla k označení hrobů č. 6, 9, 11, 14, 29, 39, 49, 80, 84, 103 a 104 za ženské a naopak robusticita zlomků z pohřbů č. 36 a 50 k domněnce, že jde o pohřby mužů. Ovšem určení této skupiny pohřbů nelze považovat za bezpečné.

Poněkud snadnější je vždy u žárových pohřbů určení stáří zemřelého, přesto však u 19 pohřbů z Oblekovic nebylo možno určit více, než že jde o pozůstatky dospělé osoby. Z ostatních 33 dospělých pohřbů byl u dvaceti určen věk adultus /20 - 40 let/, u deseti maurus /40 - 60 let/ a tři pohřby ležely na hranici obou skupin /adultus-maurus/. Další určení stejně jako přesnější určení stáří zemřelých, i zemřelých dětí, nebylo pro špatnou zachovalost materiálu vůbec možné.

Žárové pohřby byly dodány k antropologickému výzkumu už proplavené v sáčcích, takže nebylo ani možno uvažovat o způsobu uložení v nádobě, zda snad nebyl zachován určitý anatomický sled. U některých pohřbů nebyly vůbec zjištěny fragmenty lebečních kostí u jiných naopak pouze zlomky lebky a ne částí postkranialního skeletu; při špatné celkové zachovalosti všech těchto pohřbů však je pravděpodobné, že je to následek druhotného poškození.

Velaticer Brandgräber aus Oblekovic. Die Überreste der Brandbestattungen von der Grabung J. Říhorskýs in Oblekovic waren im allgemeinen schlecht erhalten und daher gewährte die Untersuchung keine verlässlichen Ergebnisse. Von 105 Brandbestattungen konnten nur 69 bestimmt werden; von diesen waren 17 Kinder - und 52 Bestattungen erwachsener Personen. Ungefähr zwei Drittel der Erwachsenen starben im Alter adultus, ein Drittel im Alter maurus. Das Geschlecht der Verstorbenen konnte verlässlich nur bei vier Frauenbestattungen bestimmt werden.

- - -

O dalším výzkumu lužického pohřebiště v Moravičanech.

Jindra Nekvasil

Tab. 18-19.

Na lužickém pohřebišti na Dílečcích u Moravičan navázali jsme letošním výzkumem na prozkoumané plochy z let 1961 a 1962 a plošným odkryvem 1500 m² se nám podařilo již dosáhnout severozápadního okraje pohřebiště. Znovu jsme zjistili, že na pohřebišti byly budovány zprvu mohyly. V těchto místech byly však umístěny ve větších vzdálenostech od sebe než uprostřed pohřebiště. Proto i prohlubně kolem kruhových ploch, na kterých byly nasypány mohylové násypy, byly plytší a také mezi nimi vznikaly volné meziplochy. Pouze u jedné z mohyl jsme zachytili hlavní hrob uprostřed kruhové plochy. Byl to jámový hrob a spálené kůstky žárového pohřbu byly roztroušeny po celém dně hrobové jámy mezi roztráštěnými nádobami.

Na plochách mezi mohylami a také v okrajích prohlubní jsme objevili několik skupin popelníkových hrobů, které navazují na pásy hrobů, zachycené v minulých letech. V místech, kde tyto hroby byly navrstveny na plochách mezi mohylami,

se zdá, že i tu byl původní horizont povrchu pohřebiště značně převrstvován nasy-páváním menších rovů nad jednotlivými hroby nebo jejich skupinami. Podařilo se nam i zachytit místy průběh malých zahloubenin kolem jednotlivých hrobů.

Na okraji jedné z prohlubní ležela dětská kostra. Zdá se, že byla spíše po-hozena, než rituálně uložena. Bohužel byla velmi špatně dochovaná, takže i poloha dlouhých kostí mohla být pouze odhadnuta. Po nález¹ z Mohelnice je to již druhý případ nález¹ kostry v prohlubni u lužických mohyl.

Vcelku jsme letos odkryli 88 hrobů a počet prozkoumaných hrobových celků v Moravičanech dosáhl 810.

Poznámky:

1. J. Nekvasil, Zachraňovací práce na popelnicovém pohřebišti v Mohelnici, Přehled výzkumů 1958, 45.

Über die weitere Grabung des Lausitzer Gräberfeldes in Moravičany. Bei der heurigen Grabung gelang es, den nordwestlichen Rand des Gräberfeldes abzudecken. Die Hügelgräber mit den ringsum liegenden Vertiefungen waren nicht so dicht nebeneinander angelegt, wie in der Mitte des Gräberfeldes. Wir erfassten nur eines der zentralen Grubengräber, weiter deckten wir eine Reihe anderer Gräber ab, die Anhäufungen zwischen den Hügelgräbern und den Rändern ihrer Vertiefungen bildeten. Am Rande einer dieser Vertiefungen lag ein nicht ritual bestattetes Kinderskelett. Insgesamt wurden im Jahre 1963 88 Gräber abgedeckt und die Zahl der durchforschten Grabkomplexe beträgt 810.

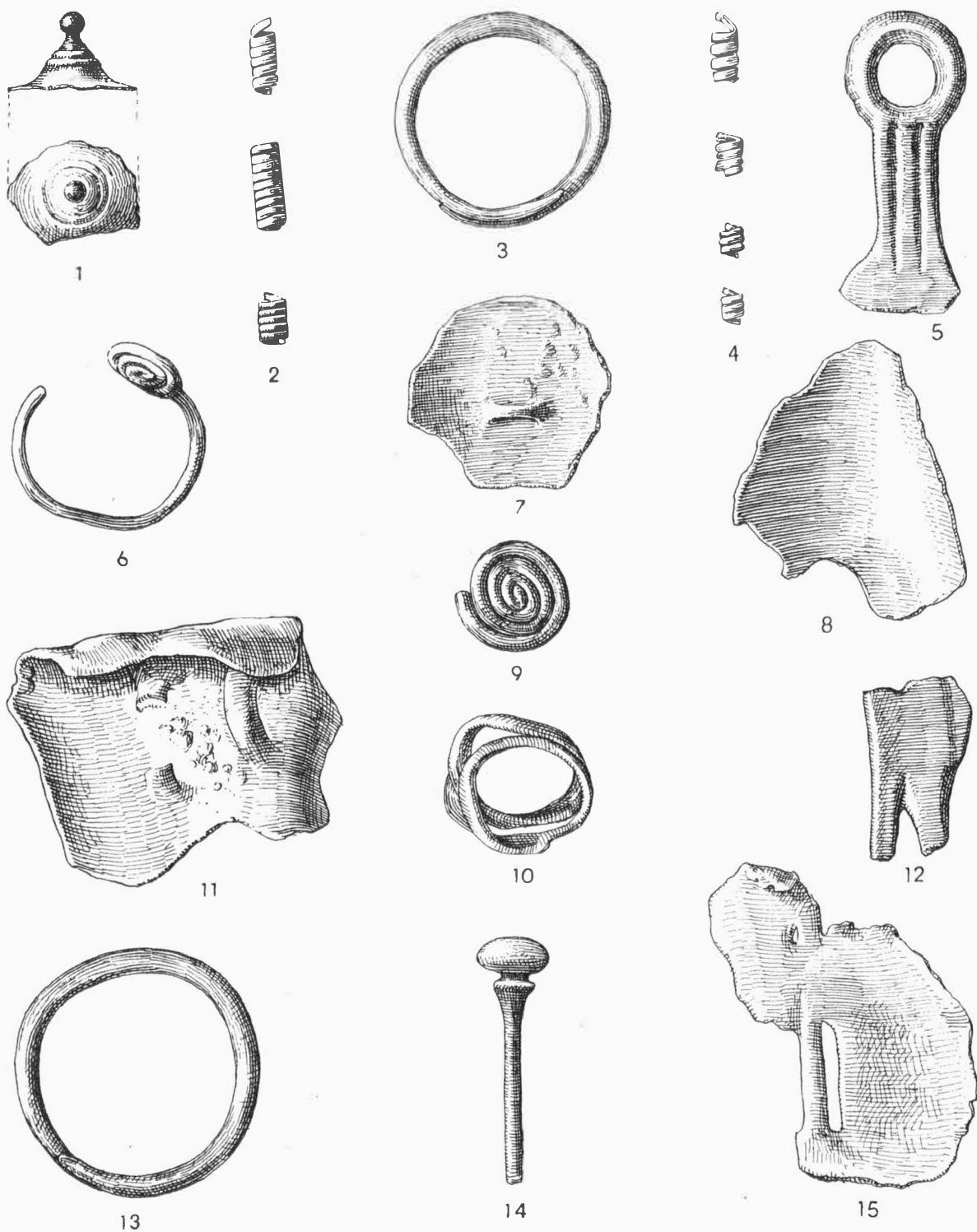
- - -

Za lužickou kulturou v Polsku.

Jindra Nekvasil

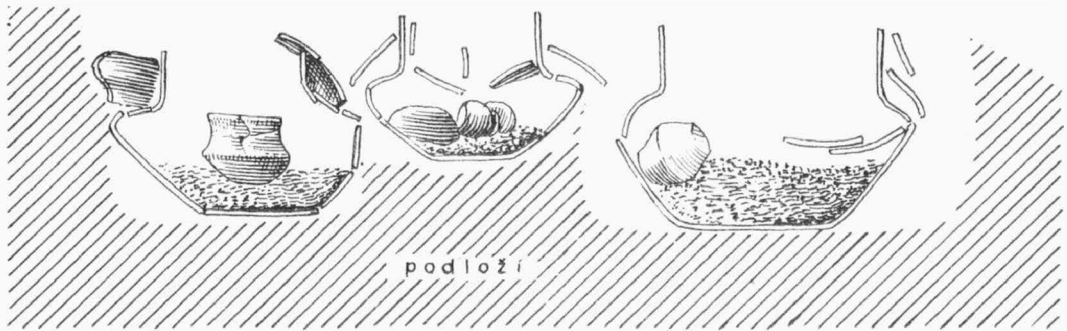
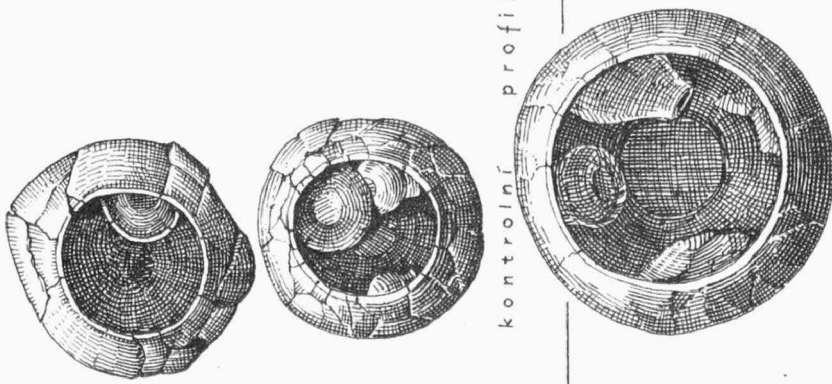
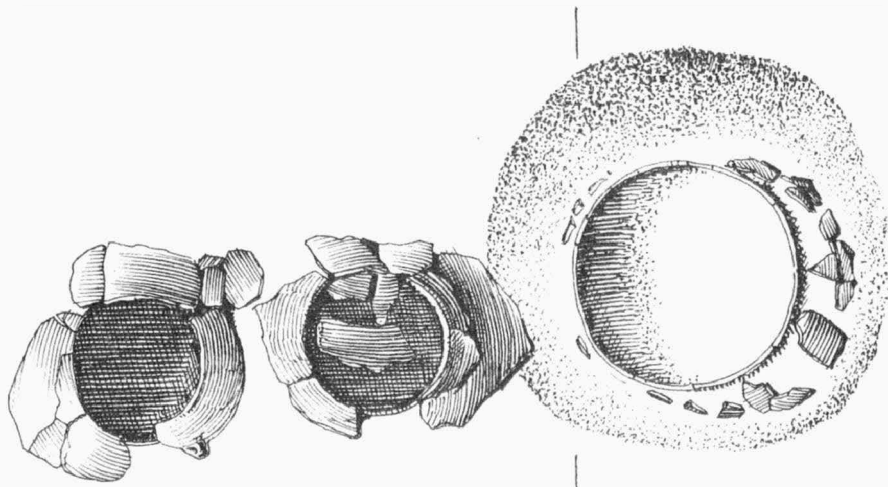
Při návštěvě Polské lidové republiky v říjnu 1963 doplňoval jsem si znalosti o lužické kultuře přímo poznáním materiálu v oblasti, která je jádrem celého jejího prostoru. Užitečné pro mne bylo i poznání přírodního prostředí a shlédnutí některých, přímo již klasických nález¹. Podnětné byly i diskuse s polskými kolegy a seznámení se s výzkumnými metodami polských archeologů. Na cestě vedoucí od Krakova do Bytomi, Opole, dále přes Wrocław do Poznaně, Łódže a Warszawy očekával mne z odborného hlediska nejeden překvapující zážitek. Již rozsah zničení sbírek během druhé světové války je přímo deprimující. Naopak zase velmi povzbuzující je setkání s novými výzkumy, s tempem jejich zpracování a publicitou. Množství materiálu v depositářích archeologických muzeí, pracovišť Polské akademie nauk i vysokoškolských institucí se zdá být na naše měřítko fantastické. A nutno ihned podotknout, že polští archeologové věnují velkou část svých sil k řádnému evidentnímu zhodnocení všech, i starých nálezů a jejich publikaci. Jsou si vědomi, že tato cesta není jen věcí zodpovědnosti a nejlepším zabezpečením vědeckých poznatků, ale že je i nezbytným základem k další vědecké i syntetické práci.

Moravskou i polskou archeologii pojív oblasti lužické kultury řada společ-



1 : 1

Tab. 18. Moravičany / okr. Šumperk /. Drobné bronzové předměty ze žárových hrobů lužické kultury. - Bronzene Kleinfunde aus Brandgräbern der Lausitzer Kultur.



Tab. 19. Moravičany / okr. Šumperk /. Skupina lužických hrobů: a - půdorys nádob po částečném vyčistění hrobových jam, b - půdorys hrobů po vybrání vrchních nádob, c - průřez hroby. - Gruppe von Lausitzer Gräbern: a - Grundriss der Gefäße nach einer teilweisen Reinigung der Grabgruben, b - Grundriss der Gräber nach Herausnahme der oberen Gefäße, c - Querschnitt in Gräbern.

P ř e h l e d v ý z k u m ů 1963.

- Vydává: Archeologický ústav ČSAV, pobočka v Brně,
Sady osvobození 19/23.
- Odpovědný redaktor: PhDr. et Dr. Sc. Josef Poulík.
- Redaktoři: PhDr. Jiří Říhovský a PhDr. Anna Medunová.
- Překlady: B. Tichý, C. Sc. a E. Tichá.
- Kresby: J. Jaša.
- Na titulní stránce: Rytina koně na koňském žeburu z jeskyně
Pekárny v Mor. Krasu.
- Vydáno jako rukopis - 400 kusů - neprodejné.