

ARCHEOLOGICKÝ ÚSTAV ČESKOSLOVENSKÉ AKADEMIE VĚD
POBOČKA V BRNĚ

PŘEHLED VÝZKUMŮ
1963



BRNO 1964

ší budovy tehdejšího "Typosu" /nyní televizní studio/ a nalézá se v Historickém oddělení Moravského muzea v Brně. Náš celek se v podstatě shoduje s typy keramiky, kterou jsme vyzvedli v roce 1957 v Orlí ulici /viz B. Novotný, Hromadný nález ze 16. století v Brně, Prameny moravské archeologie, Tom. I. Brno 1959/ a možno jej rámcově klást do stejného období, případně do počátku následujícího věku.

Spätmittelalterliche Keramik in Brno, Chorázova Gasse. Im Jahre 1963 wurde in der ehemaligen Jesuitengasse bei Bauherrrichtungen für das Fernsehstudio, im Raum eines ausgebombten Hauses eine grössere Menge ganzer und zerbrochener Gefässe sowie deren Fragmente, aber auch Kacheln und ihre Bruchstücke gefunden. Bei der Notbergung konnte ebenfalls das Bruchstück eines Schmelztiegels geborgen werden. Nach dem verschiedenartigen Material können die Funde nur rahmenhaft in die Reihe des 16., gegebenenfalls in den Beginn des 17. Jahrhunderts datiert werden.

- - -

Středověké nálezy v Opavě 1963.

Jaroslav Král

Tab.35.

Pracovníci opavské expositury brněnského archeologického ústavu ČSAV provedli v dubnu 1963 záchranovací výzkum středověkých odpadních jímek v prostoru ohraničeném ulicemi Kolářskou, Švermovou a Nám. 1. máje. Bagrováním zde byly zasaženy silné středověké vrstvy a několik odpadních jímek. Soustředili jsme pozornost na jámy č.1 a č.3. Lišily se navzájem jednak způsobem provedení, jednak obsahem.

Žumpa č.1 byla zahloubena do žlutozeleného slínu a měla rozměry 2 x 1,7 m, nebyla vydřevněna a dosahovala hloubky 2,5 m pod úroveň vybagrovaných základů. Obsahovala kromě keramiky patnáctého a převážně šestnáctého století mnoho odpadků z nějaké dílny, zpracovávající dřevo /hoblíny, šlomy opracovaných dřev. Tento původně asi velmi kyprý obsah způsobil, že se dochovaly dvě sklenice ze slabě nazelenalého, průzračného skla. Časově je můžeme zařadit do 16. století /obr. 1, 2/.

Jímka č.3 se neodchylovala svou úpravou výdřevy, tmavou kašovitou zápachající výplní, rozměry 90 x 120 cm od množství podobných objektů, které jsme zkoumali na několika místech již dříve. Výdřeva sestávala ze čtyř kůlů, umístěných v rozích. Z vnější strany na ně vodorovně přiléhaly krátké, 5 cm silné fošny. Tuto jámu jsme vybrali pro nebezpečí zřícení jen do hloubky 2 m. Obsahovala nepolévanou keramiku z průběhu čtrnáctého století.

V obou objektech bylo množství semen a jiných botanických nálezů. Pozornosti zasluhuje broskvová pecka, nalezená v žumpě č. 3. E. Opravil ze Slezského ústavu ČSAV odebral též četné vzorky k proplavení a zpracovává botanické zbytky

z obou jámek. Výzkum v r. 1963 nám znovu potvrdil poznatek z historického jádra Opavy, že odpadní jámky tam, kde jsou překryty budovami, obsahují starší nálezy ze 13. a průběhu 14. století. Jámký v prostorách dřívějších dvorů jsou vždy mladší, pocházejí až z pokročilého 15. a 17. století.

Mittelalterliche Funde in Opava 1963. Im April 1963 wurden bei Bauarbeiten /Baggern/ im Raum zwischen den Gassen Kolářská, Švermova und Náměstí 1. máje in Opava zwei mittelalterliche Abfallgruben Nr. 1 und Nr. 3 untersucht. Abfallgrube Nr. 1 war zeitlich jünger und enthielt Keramik aus dem 15. und 16. Jahrhundert, eine Menge Holzabfall und zwei gläserne Becher aus dem 16. Jahrhundert /Abb. 1,2/. Grube Nr. 3 enthielt Keramik aus dem 13. und 14. Jahrhundert. Von botanischen Funden /Kerner, Samen und Pflanzenüberreste/ ist ein Pflirsichkern erwähnenswert /Grube Nr. 3/.

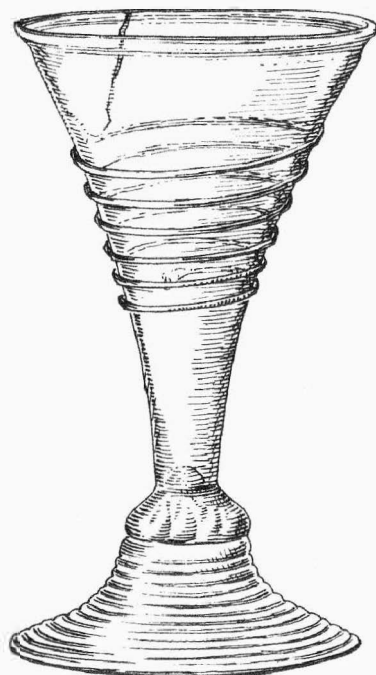
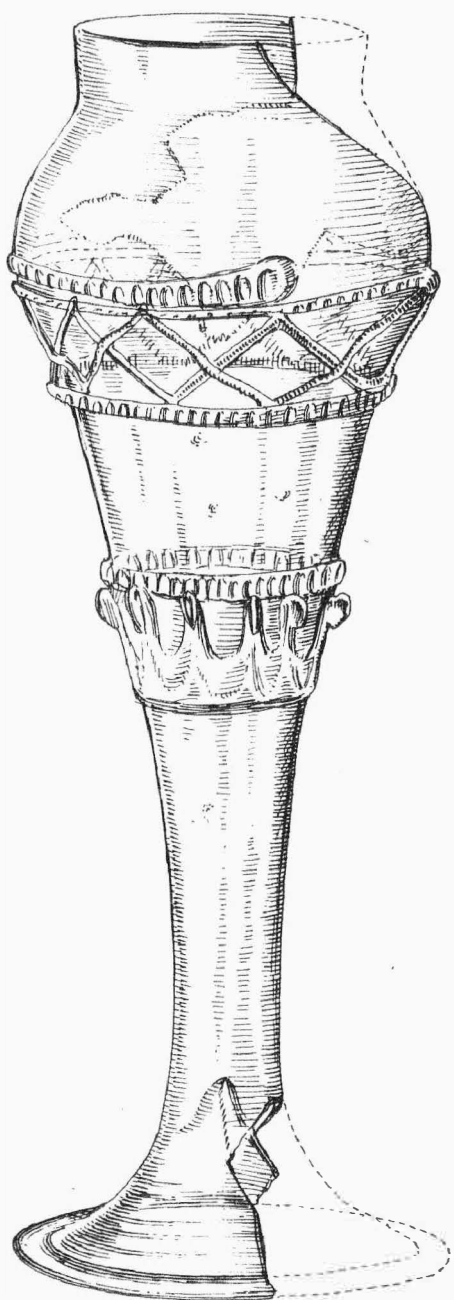
Im historischen Stadtkern in Opava sind die Abfallgruben aus dem 13. und 14. Jahrhundert immer sehr sorgfältig mit Holz ausgelegt, die Böden reichen durchschnittlich 7 m unter das Niveau der heutigen Oberfläche und liegen in der Regel tiefer als die Keller, der im Kriege /1945/ vernichteten Gebäude. Diese Häuser wurden fast alle auf spätgotischen Grundmauern erbaut. Die Abfallgruben auf den unverbauten Flächen und im Raum der früheren Gehöfte sind immer jünger und stammen aus dem späten 15. bis 17. Jahrhundert.

Opava Velké Moravy.

Čeněk Stein, Boris Novotný, Rudolf Tichý

Unesením sekretariátu ÚV KSČ byly pověřeny Čs. akademie věd a ministerstvo školství a kultury ČSSR uspořádáním jubilejních akcí u příležitosti 1100. výročí příchodu byzantské mise do našich zemí a počátků slovanského písemnictví. K zajištění realizace těchto akcí byla vytvořena komise ČSAV pro přípravu vědeckého zhodnocení Velké Moravy, již předsedal akademik J. Böhme a po jeho úmrtí akademik J. Filip. Na většině akcí se podíleli zejména českoslovenští archeologové, mezi nimi připadl významný podíl pracovníkům našeho ústavu.

Největším a nejvýznamnějším kulturním podnikem v rámci jubilea, předvedeným široké veřejnosti laické i odborné se stala nepochybně rozsáhlá výstava Velké Morava, instalovaná v exteriéru a interiéru Domu umění v Brně, na rozloze 2000 m². Podle libreta doc. dr. J. Poulika Dr.Sc, za spolupráce přípravného výboru výstavy, jejíž vytvořili odborníci z Archeologických ústavů ČSAV, z univerzit a muzeí, realizoval výstavu pod vedením vědeckého garanta doc. dr. J. Poulika tvůrčí kolektiv: organizační garant JUDr. Václav Šofka, odborný poradce prom.hist. B. Novotný, CSc, na přípravných pracích se podílely dokumentaristky Helena Zedníčková a Mg. Anna Machová a prom. hist. Kl. Benda, scénarista Jiří Roubík, projektant arch. Zdeněk Lang, výtvarníci Jiří Hadlač, Vjačeslav Irmanov, Dobroslav Vondrouš.



2

1

2:3

Tab. 35. Opava. Ukázka středověkých skleněných nádob. - Auswahl an mittelalterlichen gläsernen Gefäßen.

P ř e h l e d v ý z k u m ů 1963.

- Vydává: Archeologický ústav ČSAV, pobočka v Brně,
Sady osvobození 19/23.
- Odpovědný redaktor: PhDr. et Dr. Sc. Josef Poulík.
- Redaktoři: PhDr. Jiří Říhovský a PhDr. Anna Medunová.
- Překlady: B. Tichý, C. Sc. a E. Tichá.
- Kresby: J. Jaša.
- Na titulní stránce: Rytina koně na koňském žeburu z jeskyně
Pekárny v Mor. Krasu.
- Vydáno jako rukopis - 400 kusů - neprodejné.