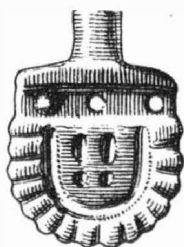


ARCHEOLOGICKÝ ÚSTAV ČESKOSLOVENSKÉ AKADEMIE VĚD  
POBOČKA V BRNĚ

PŘEHLED VÝZKUMŮ  
1962



BRNO 1963

Středověké nálezy v Ostravě 1962.

V lednu 1962 byla při stavbě obytných domů v Ostravě v Kostelní ulici vybrána středověká vydřevěná odpadní jímka čtvercovitého tvaru 160 x 160 cm, hluboká 5 m od dnešního povrchu. Podařilo se vyzvednout, slepit a doplnit sedm celých nádob, stejný počet okrajů a den. Černošedá velmi dobře vypálená keramika byla zhotovena nálepem a obtáčena; dna nejsou odřezána, na jednom je uprostřed značka v podobě rovnoramenného kříže. Méně obvyklý tvar v severomoravské oblasti je vyobrazen /Tab. 28:1/. Z dřevěných předmětů byly v jímce: dřevěný hrotek z jedlových dýh, zlomek čerpáku z jednoho kusu bukového dřeva a ještě jeden z jasanu, a dvě dýžky z bednářských misek./Jedle/. Nalezli jsme dva železné předměty, poškozený kahan /Tab. 28:2,3/ a trojdílný hák k vaření na otevřeném ohni /Tab. 28:4/. Odpadky z kuchyně jsou zastoupeny pěti lebkami selat, levou polovinou dolní čelisti jeleního koloucha a zlomkem levé horní čelisti většího přežvýkavce /jelen?/. Botanioký rozbor provedl E. Opravil ze Slezského ústavu ČSAV v Opavě. Určil tato dřeva:Jedle, buk, dub, topol, bez černý, bříza, klen, jasan; dále 82 druhů a rodů rostlin - ovoce pěstované i sbírané, zeleninu, obiloviny, olejniny, rostliny plevelné, rumištní, luční aj., mechorosty. Podle keramiky můžeme nálezy datovat do konce druhé poloviny 13. a počátku 14. století. Publikace celého souboru jak po stránce archeologické, tak i botanické je připravena.

- - -

Středověké nálezy z Hrádku v Rašovicích, okr. Vyškov /dř. Slavkov/.

Karel Tihelka

Tab. 29 a 30.

Hornímu konci obce Rašovic u Slavkova se dosud říká Hrádek /resp. Na hrádku/, protože tam stávala tvrz, jejíž valy jsou ještě patrný<sup>1</sup>. Již před lety byly v těch místech nalezeny /prý při vykopávkách/ úlomky starých nádob, šavle, koule a různé penízky. Většina z těchto nálezů byla odevzdána Moravskému zemskému museu v Brně<sup>2</sup>. V r.1962 získal odtud prof. J. Palatin z Bučovic prostřednictvím svých žáků další památky, které byly nalezeny při rozšiřování sklepa v zahradě domu č. 136, jehož majitelem je F. Vrána. Sklep byl rozšiřován směrem k náspu, jenž poněkud převyšuje úroveň zahrady a celého okolí. Podle sdělení otce nynějšího majitele domu byla prý již před lety v těch místech nalezena hliněná nádoba, přikrytá "křídýlkou", t.j. pokličkou, v níž byly "nějaké kosti". Při rytí zahrady se stále nacházejí úlomky rozličných nádob<sup>3</sup>. J. Palatin odevzdal získané nálezy, z nichž část zachránil před ztrátou Jar. Langer, kominický mistr z Bučovic, pobočce AÚ ČSAV v Brně. Jsou to tyto předměty:

Železné kopí s tulejí tvaru vysokého komolého kužele, která přechází přibližně uprostřed délky kopí v střežovitě lomený list. Nedaleko dolního okraje tuleje jsou dva protilehlé kruhové otvory o  $\emptyset$  asi 2 mm pro hřebíky, jimiž bylo kopí upevněno na ratiště. Povrch zbraně je zrezivělý, ale kopí není rzi zdeformo-

váno. Zachovalé kovové jádro proniká zpod rzi na povrch zejména na krčku mezi tulejí a listem kopí. D. celého kopí je 170 mm, d. tuleje 81 mm, max. š. tuleje na dolní hraně 37 mm, d. listu 85 mm, jeho max. š. 25 mm. /Tab. 29:2/

Druhé kopí téhož tvaru jako první je 187 mm dl., d. listu 97 mm, d. tuleje 87 mm. Hrot listu je ulomen a tulej je na jednom místě spodní části neúplná. Povrch je zrezivělý. /Tab. 29:1/

Rovněž třetí kopí je shodné s oběma předchozími. Je 166 mm dl. a tedy nejkratší; d. listu je 78 mm, d. tuleje 81 mm. Povrch je zrezivělý. /Tab. 29:3/

Zlomky keramiky.

Dva zlomky okraje hrncovité nádoby, která měla 9 mm širokou a 6 mm vysokou okrajovou hranu na boku i nahoře plochou a pod ní prohnuté hrdlo. Materiál je tvrdě vypálen, světle šedý a místy tmavší. Průměr hrdla lze odhadnout asi na 170 mm. D. většího zlomku 65 mm, š. 27 mm, d. menšího 49 mm a š. asi 30 mm. /Tab. 30:3,4/

Zlomky pokličky 60 mm vysoké, zakončené nahoře okrouhlým, 13 mm vysokým držadlem, které má tvar nízkého komolého kužele, obráceného větší kruhovou základnou vzhůru. Od držadla směrem k dolnímu okraji se poklička postupně rozšiřuje, při čemž se přibližně ve stejných vzdálenostech dvakrát měkce lomí, po druhé značně. Dolní okraj tvoří hrana se šikmo dovnitř seříznutým bokem, 9 mm vysokým nepochybně z toho důvodu, aby poklička dobře přiléhala k okraji nádoby. Poklička je tvrdě vypálena, na povrchu drsná, tmavošedě zbarvená. V laboratoři se jí podařilo rekonstruovat. /Tab. 30:5/

Střípek z nádoby poměrně tenkostěnné /síla 4 mm/, na povrchu šedožluté, horizontálně slabě žlábkované. /Tab. 30:2/

Úlomek dolní části stěny drsné, šedé nádoby s malým zbytkem dna. /Tab. 30:1/

Datování nálezu. Kopí z Rašovic se shodují např. s kopím, které je ve sbírkách Městského muzea v Praze<sup>4</sup>. J. Durdík uvádí, že toto kopí představuje asi nejčastější typ jezdeckého kopí z 15. století, jež bývalo nasazeno na prostém ratišti s kovovým opěrným prstencem, o nějž se opíralo na opěrce předního plechu nebo i na ratišti s vystrouhaným místem pro držení zbraně<sup>5</sup>.

Keramiky z rašovického nálezu lze datovat pouze rámcově a to do pozdního středověku. Pokličky téže formy jako výše popsaná poklička z Rašovic známe ze 14. a 15. století. Podobná pochází např. z nálezu Ed. Štorcha v okolí Mostu v Čechách<sup>6</sup>, jinou byl přikryt hrnek nalezený v Mostě, ve kterém bylo uloženo 32 drobných stříbrných mincí z doby husitské, tedy z 15. století<sup>7</sup>. Shodné pokličky pocházejí též z brněnských středověkých nálezů, jež zveřejnil A. Rzehak<sup>8</sup>, a podobné z Kozího hrádku, hradu Sionu<sup>9</sup> a z Čáslavě č. 125 z hrnčírny, která podle Kl. Čermáka pochází z počátku 15. století<sup>10</sup>. Také např. K. Strauss datuje tento druh pokliček do 14. a 15. století<sup>11</sup>. K. Reichertová poznamenává ve výše cit. práci, že mezi keramikou druhé poloviny 14. století a století 15. není velkých slohových rozdílů, což prý souvisí nejspíše s bouřlivými událostmi kolem husitských válek, jež znamenaly dočasnou stagnaci ve všech odvětvích středověké výroby, tedy i v hrnčířství<sup>12</sup>.

Popsané nálezy z tvrziště na Hrádku v Rašovicích je tedy možno datovat do 15. století, kdy tvrz v Rašovicích připomínají několikrát také písemné prameny<sup>13</sup>. I. L. Červinka soudil, že tvrz musila v husitských nepokojích zaniknout, protože r. 1448 - podle Hosáka již r. 1447 - se mluví jen o tvrzišti. Byla prý však opět ob-

novena, neboť r.1492 se prodává opět tvrz. Teprve r. 1531 a 1531 se mluví v souvislosti s odstupem slavkovského zboží o dědině Rašovicích s pustou tvrzí<sup>14</sup>. Zdá se tedy, že rašovická tvrz existovala ve válkách husitských a pak snad obnovena i v tzv. válkách uherských. Mohla ovšem být obnovena také až po těchto pustošivých válkách.

#### Literatura a poznámky:

- 1/ A.Ličman, Vlastivěda moravská II č.57 /Slavkovský okr./, 383,Brno 1921.-Podle D.Šaurové valy na tvrzíšti byly dříve markantní,ale vzaly za své při zastavování Hrádku / Pís.zpráva z 10.2.1963 /.
- 2/ A.Ličman, tamtéž, pozn.2.-Podle sdělení přednosta histor.-archeolog.oddělení Mor.Musea dr.Vl.Nekudy nálezy z Rašovic ve sbírkách tohoto oddělení nejsou.
- 3/ Písemná zpráva J.Palatina z 5.2.1963,za kterou mu vzdávám srdečný dík.
- 4/ Viz E.Wagner, J.Durdík a Z.Drobná, Kroje, zbroj a zbraně doby předhusitské a husitské,Naše vojsko,Praha 1956,část V,tab.23,č.3.
- 5/ Tamtéž V, tab.25, č.1, použití V, tab.25; tamtéž, tab.24, č.1, text str.73.
- 6/ Ed.Štorch, Památky archeologické XXIX 1917, 3, obr. 5:1.
- 7/ Ed.Štorch, tamtéž 4, obr.7.-K.Reichertová, Středověká keramika datovaná mince-mi, Památky archeologické L 1959, 250.
- 8/ A.Rzehak, Keramische Studien in der Sammlung des Franzensmuseums, Annales Musei Franciscei 1896, 106; týž, Massenfunde altertümlicher Gefässe im Weichbilde der Stadt Brünn, Zeitschr. d. deutschen Vereines f.die Geschichte Mähr-Schles. 1897, 35, obr.7 c.
- 9/ J.Švehla, Kozí 55, vyobr.B,horní nádoba,Spolek pro postavení pomníku Husova v Táboře, Tábor 1920; E. Janská, Archeologický výzkum hradu Sionu, Archeologické rozhledy XV 1963,226,obr.74:l.
- 10/Kl.Čermák, XIII.zpráva musejního spolku "Včela čáslavská" za rok 1896-7, obr. 3 /Nádoby a sošky z Čáslavě č.125/. Středověkých nádob s těmito pokličkami si povšiml již také L.Niederle v Lidstvu v době předhistorické /Praha 1893/ 640, obr. 434 a 435 /pozdní nádoba ze Starého Hradu na Moravě a popelnice nalezená v Jaroměři / a mnohem dříve - již r.1780 - K.Biener.
- 11/K.Strauss, Studien zur mittelalterlichen Keramik, Mannus-Bibl., Nr.30, s.29, obr. 28:8 /Leipzig 1923/.
- 12/K.Reichertová l.c. 256 /Stagnace výroby za husitských válek se však sotva týkala zbraní a zbroje/.
- 13/Tvrz v Rašovicích písemné zprávy připomínají v l. 1398,1417,1447,1448,1493 , 1497 a pak již jako zpustlou v l. 1531 a 1543. A.Ličman l.c. 380-383; L.Hosák, Historický místopis země Moravskoslezské III, Brněnský kraj, 303-304 /1938/; I.L.Červinka,Zapomenuté hrady, hrádky a tvrze moravské 75, Rukopis. práce z r. 1942 v archivu AÚ ČSAV, pob. v Brně, i.č. 53.538.
- 14/I.L.Červinka l.c. 75.

Mittelalterliche Funde aus Hrádek in Rašovice, Bez. Vyškov /ehemals Slavkov/.

Auf Hrádek bei Rašovice, wo sich eine mittelalterliche Feste befand, wurden bereits in früheren Zeiten mittelalterliche Denkmäler gefunden /Keramik, Geldmünzen u.a./. Im Jahre 1962 übergab man der Zweigstelle der AÚ ČSAV in Brno Funde aus dem Garten des Hauses Nr. 136 und zwar folgende: drei eiserne Lanzen spitzen mit Tülle in Form eines Kegelstumpfes, der in ein dachförmig gebrochenes Blatt übergeht /Länge 170, 187 und 166 mm, Taf. 29/, zwei Randbruchstücke eines napfförmigen, gut gebrannten hellgrauen Gefäßes, das eine 9mm breite und 6mm hohe Randkante hatte /Taf. 30:3,4/, Bruchstücke eines 60 mm hohen Deckels mit abgerundetem Griff /Taf. 30:5/ und zwei weitere kleine Gefäßscherben /Taf. 30:1,2/.

Die Lanzen spitzen gehören in das 15. Jahrhundert und stellen nach J. Durdík scheinbar den häufigsten Typus von Reiterlanzen spitzen aus diesem Jahrhundert vor. Die Keramik kann nur rahmenhaft in das späte Mittelalter datiert werden. Deckel, die mit dem aus Rašovice übereinstimmen, sind aus dem 14. und 15. Jahrhundert bekannt /Ed. Štorch, K. Reichertová, K. Strauss, A. Rzehak - siehe Literatur/. Die beschriebenen Funde aus Rašovice können also in das 15. Jahrhundert datiert werden, wo auch in schriftlichen Quellen die dortige feste einigemal erwähnt wird.

- - -

Nové naleziště v Lošticích, okr. Šumperk.

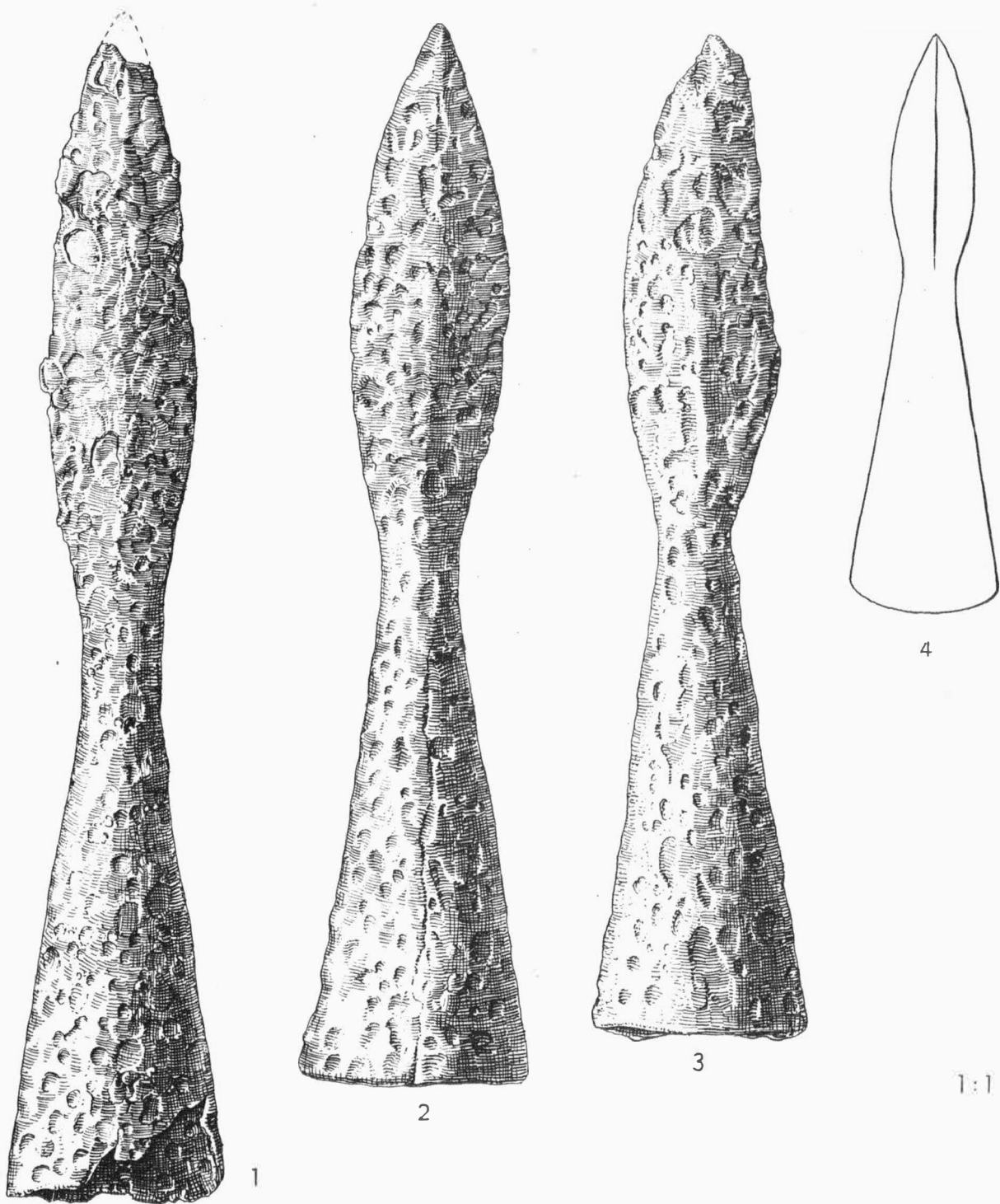
Jindra Nekvasil

Správce musea v Lošticích, s. Adolf Lang, upozornil pracovníky AÚ, že v zahradě domu č. 81 se nalézá pravěká lokalita, neboť majitel domu, s. J. Kalous, při práci na zahradě sesbíral jak z ornice, tak i z hlíny z různých pracovních jam, mnoho střepů a zvířecích kostí. Při průzkumu terénu bylo zjištěno, že většina střepů pochází ze středověku, ale našly se zde i střepy kultury volutové, střepy z doby lidu lužických popelnicových polí a germánské střepy. S. Adolf Lang dále sdělil, že na sousedním pozemku byly v roce 1905 kopány základy pro sladovnu pivovaru a také tu byl značně snižován terén pro dvůr. Při odkopávání hlíny byly v podloží patrné temné skvrny a našly se zde i silně propálená místa a střepy z nádob.

Naleziště se rozkládá na návrší po levém břehu Třebůvky v jihozápadní části Loštic, nad Hradskou ulicí a je pravděpodobné, že tato plocha byla osídlena ve všech zjištěných pravěkých obdobích.

Neuer Fundort in Loštice, Bez. Šumperk.

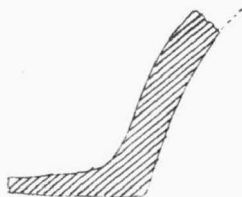
Auf der Anhöhe, die sich hinter den Häusern der Hradská Gasse erhebt, stellte Ad. Lang einen neuen Fundort fest. Nach den Scherben zu schließen, war dieser Ort in der Zeit der Volutenkeramik, der Lausitzer Urnenfelderkultur, in germanischen Zeitabschnitt und im Mittelalter besiedelt.



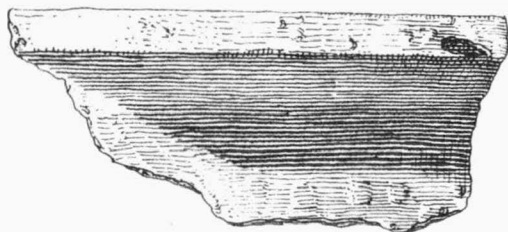
Tab. 29. Rašovice / okr. Vyškov /. Železná jezdecké kopí z tvrziště /1-3/ a sou-  
dobé kopí v měst. Museu v Praze /4/. - Eiserner Reiterlanzen aus einer  
Feste /1-3/ und gleichaltrige Lanzen Spitze aus der Städtischen Museum  
in Prag /4/.



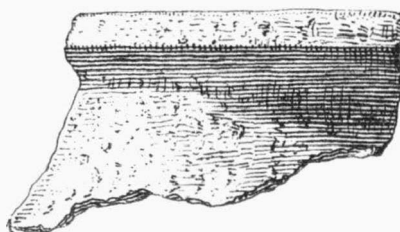
1



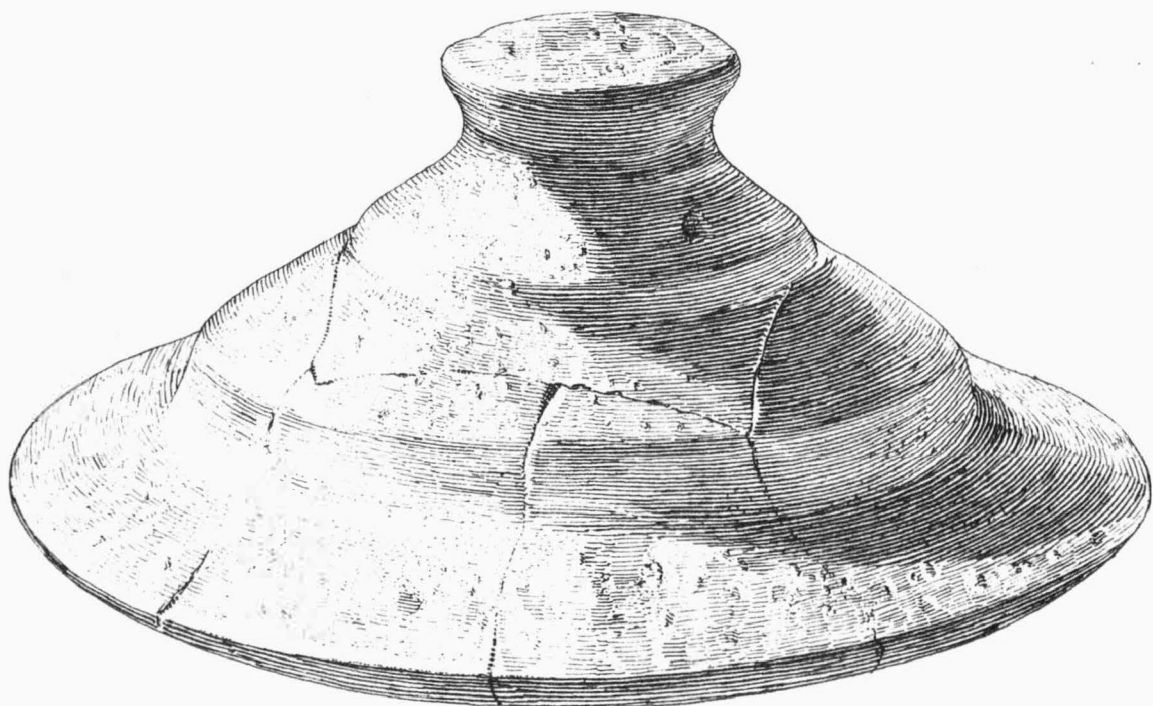
2



3



4



5

1:1

Tab. 30. Rašovice /okr. Vyškov/. Keramika z tvrziště/ 1-4 zlomky nádob; 5 poklička. - Keramik aus der feste/ 1-4 Gefäßbruchstücke; 5 Deckel.

P ř e h l e d v ý z k u m ů 1962.

Vydává: Archeologický ústav ČSAV, pobočka v Brně,  
Sady osvobození 19/23.  
Odpovědný redaktor: PhDr. et Dr. Sc. Josef Roulík.  
Redaktoři: PhDr. Jiří Říhovský a PhDr. Anna Medunová.  
Překlady: R. Tichý, C. Sc. a E. Tichá.  
Kresby: J. Jaša.  
Na titulní stránce: Záchytná ploténka ostruhy ze slovanského  
kostrového hrobu v Mikulčicích.  
Vydáno jako rukopis - 400 kusů - neprodejné.

