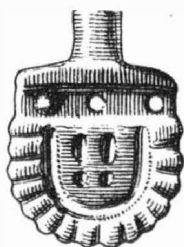


ARCHEOLOGICKÝ ÚSTAV ČESKOSLOVENSKÉ AKADEMIE VĚD
POBOČKA V BRNĚ

PŘEHLED VÝZKUMŮ
1962



BRNO 1963

Středověká stavba u Dubňan /okr. Hodonín/.

Zdeněk Klanica

V době od 7. do 20. XII. 1962 provedli pracovníci expedice v Mikulčicích zjišťovací výzkum v trati "Kosteliska", ležící na levém břehu Kyjovky, asi 3 km severovýchodně od obce.

Podle tradice, zachycené ve vesnici, stávala kdysi v tomto místě osada obklopená valy. Asi 1000 m východně odtud je trať "Nadymák", kde byly vykopávány kolem roku 1900 zbytky stavební destrukce a lidské kosti. /Srv. HLAVINKA K., NOHÁČ J., Hodonský okres, Vlastivěda moravská, Brno 1926. str. 187/.

V trati "Kosteliska" byla odkryta část destrukce větší, kruhovitě stavby, v jejíž blízkosti bylo zjištěno 16 kostrových hrobů. Hroby neměly jednotnou orientaci, některé byly dokonce překryty základy stavby. V žádném z hrobů však nebyly nalezeny milodary, které by umožňovaly přesnější datování. Dochovaný originál základové zdi byl místy široký až 120 cm a vysoký až 100 cm, maximální hloubka základů pod povrchem - 210 cm. V částečně odkryté destrukční kře byly velmi početné zlomky lidských kostí. Bylo zde nalezeno i několik zlomků malované omítky a úlomky středověké keramiky, datované do 12. - 14. století.

Mittelalterlicher Bau bei Dubňany.

Im Dezember 1962 wurden die Reste eines mittelalterlichen Baues mit einem Gräberfeld im nördlichen Teil des Katasters von Dubňany, in der Flur "Kostelisko" ausgegraben. Scherbenfunde mittelalterlicher Keramik datieren den Bau in das 12. - 14. Jahrhundert.

Mittelalterliche Funde aus Ostrava im Jahre 1962.

J. Král
Taf. 28.

Im Jänner 1962 machte Ing. Plavec, Angestellter der Zentrale für Denkmalpflege darauf aufmerksam, dass in Ostrava bei einem Grundmaueraushub für Wohnhäuser in der Kirchengasse /Kostelní ulice/ verschiedene Funde geborgen wurden. Mitglieder der Expositur des Archäologischen Institutes der ČSAV in Opava stellten fest, dass bei diesem Aushub mittelalterliche Schichten und Reste von Siedlungsobjekten angeschnitten wurden. Die Rettungsaktion konzentrierte sich auf zwei Abfallgruben: Nr. I und Nr. II. Grube Nr. I enthielt Belege der mittelalterlichen materiellen Kultur und botanische Funde, Objekt Nr. II gewährte nur botanische Funde. Die Errichtungstechnik beider Abfallgruben war übereinstimmend.

Abfallgrube Nr. I wurde in gelbgrünem Lehm eingetieft und dermassen mit Holz verschalt, dass in den vier Ecken gezimmerte vierkantige Balken standen, die in regelmässiger Entfernung /ca 140 cm/ durch schwächere prismatische Spreizen

gesichert waren. Auf der Aussenseite der Balken waren gezimmerte 160 cm lange, 5 cm starke und ungefähr 20cm breite Bohlen gelegt, die in Längsrichtung knapp aneinander lagen und deren Enden sich gegenseitig stützten. Der Boden der Senkgrube, fünf Meter unter der heutigen Oberfläche liegend, erreichte eine Schotter-sandschicht, die wie ein Wasserabzug das überflüssige Wasser aufzog. Die Grube war mit schwarzem, kompaktem Sohlamm ausgefüllt, der stark nach Schwefelwasserstoff roch. Im unteren Drittel kam es nach dem Verfaulen der Holzverschalung zur Versohüttung einer Wand mit gelbgrünem Lehm /ungefähr eine Hälfte der Grubenbreite/. Wir gewannen folgende Fundarten: keramische, hölzerne, eiserne, botanische und Tierknochen,

Die Mehrzahl der tönernen Gefässe war beschädigt. Es gelang uns einen grossen Krug, fünf henkellose Näpfe und ein flaschenförmiges Gefäss zu kleben und zu rekonstruieren. Scherben mit gut sichtbarem Rand und Standfläche waren sieben an der Zahl. Alle Gefässe sind von grauschwarzer Farbe, haben eine raue Oberfläche und sind hart gebrannt. Kapf. Inv. Nr. 735-7/62 hat auf der Standfläche ein Zeichen in Form eines gleicharmigen Kreuzes. Ausser dem flaschen- und kürbisförmigen Gefäss mit schmalem Hals /Taf. 28:1/ sind es übliche Formen aus dem Ende der zweiten Hälfte des 13. Jahrhunderts und aus dem Beginn des 14. Jahrhunderts. Nach einer eingehenden Analyse gelang ich zu der Ansicht, dass die tönernen Gefässe durch Ankleben und Umdrehen auf der Scheibe gefertigt wurden. Die Standflächen haben keine Abschneidespuren.

Der Autor dieses Artikels hatte in letzter Zeit Gelegenheit, eine grössere Menge an mittelalterlichen Abfallgruben, vor allem in Opava zu untersuchen. Er beobachtete, dass eiserne Gegenstände in Gruben dieser Art nur ausnahmsweise vorkamen. In Ostrava fanden wir ein teilweise beschädigtes eisernes Lämpchen /Taf. 28:2,3/ und einen dreiteiligen Schliebehaken, der beim Kochen auf offenem Feuer diente /Taf. 28:4/.

Von Holzerzeugnissen konnten wir ein Gefäss aus Furnier bergen und gänzlich rekonstruieren, in der Mundart als Melkkübel /hrotek/ bezeichnet, und zwei beschädigte Schöpfeimer aus einem einzigen Stück Buchen- und Eschenholz gefertigt. Von Fassbinderschüsseln, die verhältnismässig häufig in diesen Abfallgruben gefunden werden, borgen wir nur zwei kleine Furniere.

Unter den Tierknochen befinden sich ausser fünf Ferkelschädeln, die linke Hälfte des Unterkiefers eines zweijährigen Rehböckleins und der Teil eines linken Oberkiefers von einem grösseren Wiederkäuer /Hirsch?/.

Die botanischen Analysen führte E. Opravil aus dem Schlesischen Institut der ČSAV in Opava durch. Es wurden folgende Holzarten bestimmt: Tanne, Buche, Eiche, Pappel, Hollunder, Birke, Bergahorn, Esche. Von den anderen Gewächsen führen wir hier nur zur Orientierung Gruppen an, da die Gesamtzahl der festgestellten Arten und Gattungen 82 beträgt. Hier sind folgende vertreten: gezüchtete sowie gesammelte Obstfrüchte, Gemüse, Getreide, Ölpflanzen, Unkräuter, Wiesenpflanzen u.a. Moosarten. Der Fund aus den Abfallgruben in Ostrava wird in nächster Zeit in einem Artikel publiziert werden, der aus einem archäologischen und einem botanischen Teil bestehen wird.

Středověké nálezy v Ostravě 1962.

V lednu 1962 byla při stavbě obytných domů v Ostravě v Kostelní ulici vybrána středověká vydřevěná odpadní jímka čtvercovitého tvaru 160 x 160 cm, hluboká 5 m od dnešního povrchu. Podařilo se vyzvednout, slepit a doplnit sedm celých nádob, stejný počet okrajů a den. Černošedá velmi dobře vypálená keramika byla zhotovena nálepem a obtáčena; dna nejsou odřezána, na jednom je uprostřed značka v podobě rovnoramenného kříže. Méně obvyklý tvar v severomoravské oblasti je vyobrazen /Tab. 28:1/. Z dřevěných předmětů byly v jímce : dřevěný hrotek z jedlových dýh, zlomek čerpáku z jednoho kusu bukového dřeva a ještě jeden z jasanu, a dvě dýžky z bednářských misek./Jedle/. Nalezli jsme dva železné předměty, poškozený kahan /Tab. 28:2,3/ a trojdílný hák k vaření na otevřeném ohni /Tab. 28:4/. Odpadky z kuchyně jsou zastoupeny pěti lebkami selat, levou polovinou dolní čelisti jeleního koloucha a zlomkem levé horní čelisti většího přežvýkavce /jelen?/. Botanický rozbor provedl E. Opravil ze Slezského ústavu ČSAV v Opavě. Určil tato dřeva:Jedle, buk, dub, topol, bez černý, bříza, klen, jasan; dále 82 druhů a rodů rostlin - ovoce pěstované i sbírané, zeleninu, obiloviny, olejninu, rostliny plevelné, rumišní, luční aj., mechorosty. Podle keramiky můžeme nálezový celek datovat do konce druhé poloviny 13. a počátku 14. století. Publikace celého souboru jak po stránce archeologické, tak i botanické je připravena.

- - -

Středověké nálezy z Hrádku v Rašovicích, okr. Vyškov /dř. Slavkov/.

Karel Tihelka

Tab. 29 a 30.

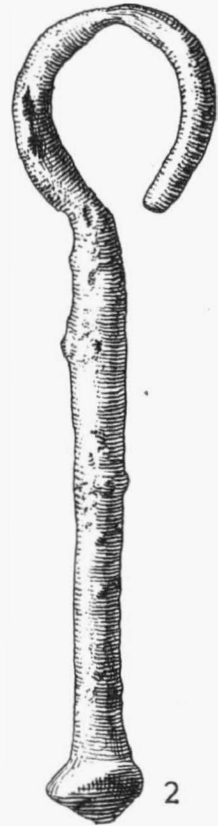
Hornímu konci obce Rašovic u Slavkova se dosud říká Hrádek /resp. Na hrádku/, protože tam stávala tvrz, jejíž valy jsou ještě patrné¹. Již před lety byly v těch místech nalezeny /prý při vykopávkách/ úlomky starých nádob, šavle, koule a různé penízky. Většina z těchto nálezů byla odevzdána Moravskému zemskému museu v Brně². V r.1962 získal odtud prof. J. Palatin z Bučovic prostřednictvím svých žáků další památky, které byly nalezeny při rozšiřování sklepa v zahradě domu č. 136, jehož majitelem je F. Vrána. Sklep byl rozšiřován směrem k náspu, jenž poněkud převyšuje úroveň zahrady a celého okolí. Podle sdělení otce nynějšího majitele domu byla prý již před lety v těch místech nalezena hliněná nádoba, přikrytá "křídýlkou", t.j. pokličkou, v níž byly "nějaké kosti". Při rytí zahrady se stále nacházejí úlomky rozličných nádob³. J. Palatin odevzdal získané nálezy, z nichž část zachránil před ztrátou Jar. Langer, komínický mistr z Bučovic, pobočce AÚ ČSAV v Brně. Jsou to tyto předměty:

Železná kopí s tulejí tvaru vysokého komolého kužele, která přechází přibližně uprostřed délky kopí v střežovitě lomený list. Nedaleko dolního okraje tuleje jsou dva protilehlé kruhové otvory o \varnothing asi 2 mm pro hřebíky, jimiž bylo kopí upevněno na ratiště. Povrch zbraně je zrezivělý, ale kopí není rzí zdeformo-



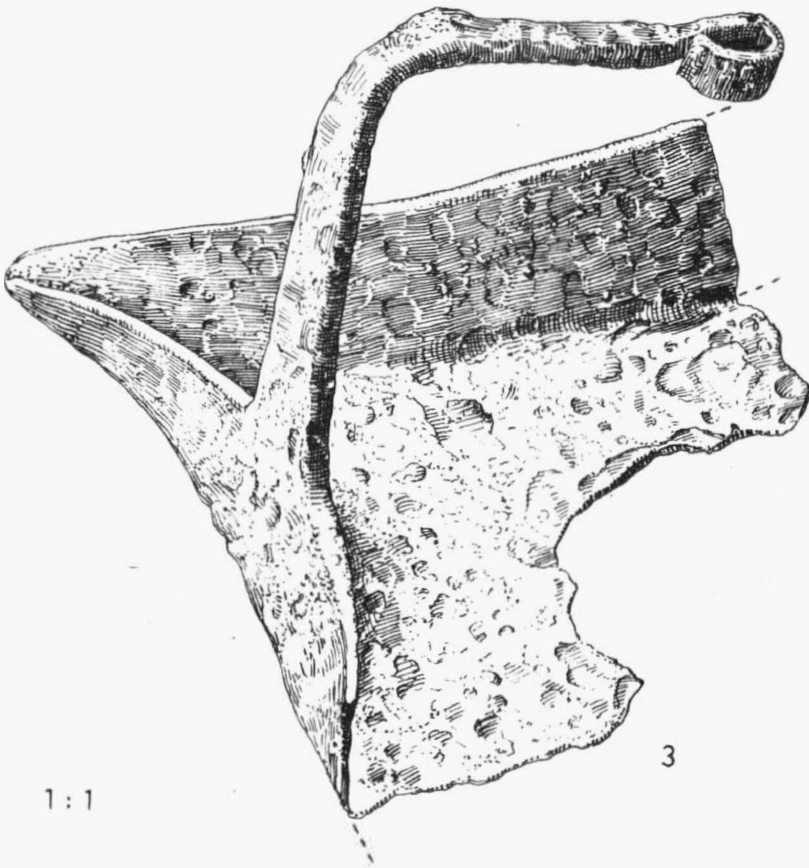
1

1:2



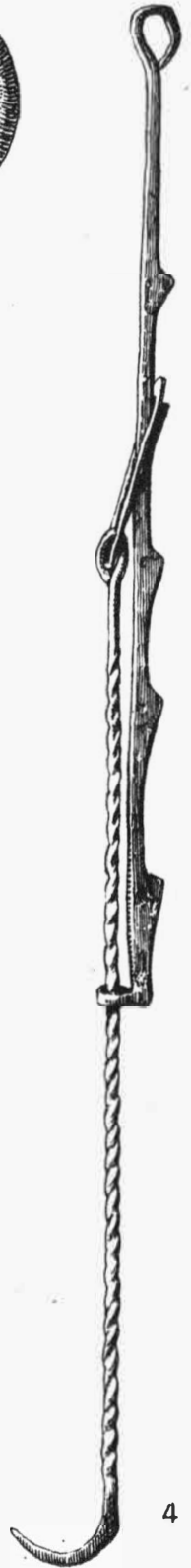
2

1:1



3

1:1



4

1:3

Tab. 28. Ostrava - Kostelní ulice: středověké nálezy. - Mittelalterliche Funde.

P ř e h l e d v ý z k u m ů 1962.

Vydává: Archeologický ústav ČSAV, pobočka v Brně,
Sady osvobození 19/23.
Odpovědný redaktor: PhDr. et Dr. Sc. Josef Roulík.
Redaktoři: PhDr. Jiří Říhovský a PhDr. Anna Medunová.
Překlady: R. Tichý, C. Sc. a E. Tichá.
Kresby: J. Jaša.
Na titulní stránce: Záchytná ploténka ostruhy ze slovanského
kostrového hrobu v Mikulčicích.
Vydáno jako rukopis - 400 kusů - neprodejné.

