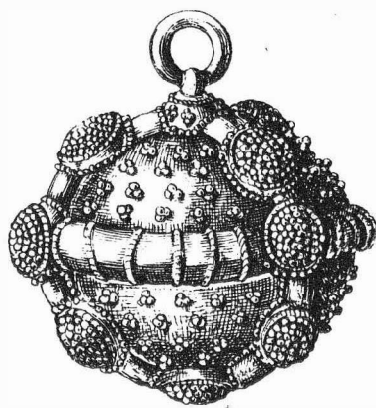


ARCHEOLOGICKÝ ÚSTAV ČESKOSLOVENSKÉ AKADEMIE VĚD  
POBOČKA V BRNĚ

PŘEHLED VÝZKUMŮ  
1960



BRNO 1961

Nález středověkého toulce se šípy v Moravičanech.

Jindra Nekvasil

Při těžbě písku na břehu řeky Moravy u Moravičan nalezli dělníci kožený toulec, který obsahoval 4 železné šípy i s násadami. Nález pochází z míst, kde byl kdysi brod přes řeku /14. - 16. stol./.

Der Fund eines mittelalterlichen Köchers mit Pfeilen in Moravičany wurde bei der Sandförderung, an der Stelle der ehemaligen Furt gemacht. Vier Pfeile mit den Schäften blieben erhalten /14. - 16. Jahr./.

Nálezy ze zaniklé vsi Bohutice u Archlebova.

Josef Skutil

V Archlebově západně vsi pod kopečkem Bohutice se nachází hojně středověkých střepů /nalezena prý byla i železná ostruha/, pocházejících ze zaniklé vsi Bohutice, připomínané ve 13. a 14. stol. /viz L. Hosák, Historický Místopis, 1938, str. 279/. Lokalita by zasluhovala výzkumu, protože je datovaná.

Funde aus dem ehemaligen Dorfe Bohutice bei Archlebov bei Kyjov.

Unter dem Berge Bohutice, östlich von Archlebov bei Kyjov befinden sich Spuren des ehemaligen Dorfes Bohutice aus dem 14. bis 16. Jahrhundert.

Odkryvy při stavbě divadla v Brně.

Boris Novotný

V Brně - Jesuitské ulici /v místech od křižovatky s Rooseveltovou ulicí, směrem ke Stalinovým sadům/ byly v souvislosti s pozemními pracemi pro stavbu divadla prováděny výkopové práce. V jedné sondě /3 x 25 x 6 m/ se narazilo na navážkami zasypanou část hradebního zdiva, která v této části směřuje paralelně s Rooseveltovou ulicí. Při výkopu bylo sondou zdivo vybouráno, takže bylo sledovatelné v profilu. V horní části, široké asi 8 m byl patrný bastionový výběžek s částečně zachovalou cihlovou lící. Dolní část, široká v patě výkopu asi 15 m, byla probourána, a tím obnažena struktura zdiva. Při stavbě bylo použito převážně cihel, v dolní části více kamene. Tímto výkopem a odkryvy na staveništi divadla jsme zjistili na více místech zbytky hradebního zdiva s bastionovými výběžky,

jak je známe ze starých vyobrazení Brna.

Při dalším sledování výkopů pro základy divadla jsme zjistili pozůstatky několika do spraše vyhloubených studnovitých okrouhlých jam o průměru až 2 m a dochované hloubce 4 až 6 m. Výplň těchto jam tvořil humus, promísený spoustou zlomků keramiky 16. až 17. století, zbytky potravin, pecek atp. Nejde však o fekaliové jámy. Byly to patrně spíše zahradnické studny, které později pozbyly svoji funkci a staly se odpadišti.

#### Abdeckungen während der Bauarbeiten des Theaters in Brno.

In Brno, Jesuitten Gasse /Stalinovy sady/ wurden bei den ausgedehnten Ausgrabungsarbeiten, die mit dem Baue des Theaters verbunden sind, Überreste der Stadtmauern abgedeckt. Im oberen Teile des 8m breiten Gemäuers befand sich scheinbar ein Bastionausläufer. Der untere Teil des Gemäuers war ungefähr 15m breit. Direkt am Bauplatze deckten wir einige in Löss eingetieft brunnenartige Gruben im Durchmesser von 2m und mit einer erhaltenen Tiefe von 4 - 6m ab. Die Grubenausfüllung bildete Humus mit Keramikbruchstücken aus dem 16. und 17. Jahrh. Es handelt sich jedoch nicht um Fekaliengruben, eher um Gartenbrunnen, die später ihre Funktion verloren und als Abfallgruben benützt wurden.

#### Zjištění zaniklé vesnice "Divice" u Brumovic.

Boris Novotný

V trati "Divice" u Brumovic na Břeclavsku /dříve o. Hustopeče/ byly při hluboké orbě na svážném terénu zjištěny sprašové úpravy podlah obydlí. Při zjišťovacím výzkumu jsme indentifikovali asi 15 podobných míst a doposud orbou nesnížené návrší, rovněž se stopami stavby. Při orbě se dostaly na povrch silné kusy mazanice s plevami, zlomky keramiky 15. a 16. století, železné ovčácké nůžky, kamenný brousek atp.

V letech 1234-35 se mezi vladyckou šlechtou na Moravě připomíná Předbor z Divic a jeho synové. Ze 14. století /k roku 1390/ pochází údaj prodejní smlouvy s názvem Divic /Dygywicz/ a hory zvané "Hras". Ve stejnojmenné trati byla tedy také archeologicky zjištěna zaniklá vesnice Divice, která se jako pustina připomíná v zápisech od roku 1595 až do r. 1669.

#### Sondagegrabung des untergegangenen Dorfes "Divice" bei Brumovice.

In der Flur "Divice" bei Brumovice, Bez. Břeclav /ehemaliger Bez. Hustopeče/, wurden bei Tiefackerung aus Löss errichtete Fussböden, von ungefähr 15 Wohnbauten abgedeckt. Bei landwirtschaftlichen Arbeiten wurden mit Spreu vermengte Lehmewurfstöße, Keramikbruchstücke aus dem 15. und 16. Jahrh., eine eiserne Schäferschere u.ä. ausgeackert. In der gleichnamigen Flur konnte also auch das untergegangene Dorf Divice archäologisch festgestellt werden, das in schriftli-

P ř e h l e d v ý z k u m ů 1960.

- Vydává: Archeologický ústav ČSAV, pobočka v Brně,  
Stalinovy sady 19/23.
- Odpovědný redaktor: PhDr. et Dr. Sc. Josef Poulík.
- Redaktoři : PhDr. Jiří Říhovský a PhDr. Anna Medunová.
- Překlady: prom. hist. R. Tichý a E. Tichá.
- Kresby: B. Ludikovská.
- Na titulní stránce: Pozlacený gombík z pohřebiště u VI. kostela  
v Mikulčicích.
- Vydáno jako rukopis - 300 kusů - neprodejné.