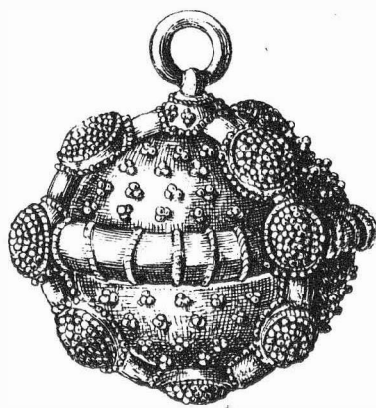


ARCHEOLOGICKÝ ÚSTAV ČESKOSLOVENSKÉ AKADEMIE VĚD  
POBOČKA V BRNĚ

PŘEHLED VÝZKUMŮ  
1960



BRNO 1961

Sand ausgefüllt. Unter dem Baue befand sich keine Siedlungsschichte, so dass es sich um einen Befestigungsbau, vielleicht um einen Turm, der den Eingang in diesem Teile des Burgwalles schützen sollte, handelt. Zwischen den Trümmern waren Scherben spätburgwallzeitlicher Keramik und ein bronzener S-förmiger Schläfenring, die den Bau in die Neige des 11. und in die erste Hälfte des 12. Jahrh. datieren.

Raně středověké pohřebiště v Moravičanech, okr. Šumperk.

Jindra Nekvasil

Tab. 43.

Na levém břehu Třebůvky, těsně před jejím soutokem s Moravou leží nad inundačním územím malé sprašové návrší, které pak pokračuje k západu a severozápadu dalšími vlnami. Na vrcholu návrší je postaven kostel, kolem něj se rozkládá hřbitov a jsou zde budovy farního úřadu a školy. V těchto místech, které lze souhrně označit názvem s o u t o k, hledali jsme v roce 1960 lužické sídlištní objekty, neboť již před několika lety při náhodných výkopech ve farním dvoře a na hřbitově se objevovaly vedle slovanských a středověkých také lužické střepy. Zkušební sondu /3 x 7 m/ jsme položili za hřbitovní zdi na břehu Třebůvky. Po odstranění recentního nadloží se objevila kulturní vrstva, dosahující mocnosti 150 - 160 cm. Tato vrstva je datována střepy do období lužických popelnicových polí, dále v ní byly germánské a staroslovanské střepy, takže lze předpokládat, že toto místo bylo již osídleno v těchto obdobích.

Avšak již od nejvrchnějších částí kulturní vrstvy nejvíce střepů pocházelo z raně středověkého období /11.-13. století n.l./. Mezi střepy vyskytovaly se pak i zlomky lidských kostí. Po dosažení hloubky 120 cm nacházely se již kosti ve shlucích a narazili jsme také na první souvisle uložené části lidských těl. V horizontu 130 - 150 cm jsme pak našli 31 bezpečně uložených pohřbů. Avšak asi pouze 7 koster zůstalo neporušeno ukládáním mladších pohřbů. V některých místech byly kostry přímo nahromaděny, takže nejpозději uložená porušovala až čtyři starší. Rozptýlené a výše uložené pozůstatky zesnulých patří zčásti těmto porušeným pohřbům, ale je pravděpodobné, že některé kostry byly z původního uložení úplně přemístěny. Hroby udržují zhruba orientaci Z - V a vyskytly se jen ojediněle menší odchylky.

Pouze u tří koster jsme našli esovitě bronzové záušnice, které napomáhají rámcovému datování pohřebiště. Tři malé záušnice z tenkého bronzového drátu, které byly v porušeném hrobě 23/31, umožňují položit počátek pohřbívání na rozmezí 10. a 11. stol.m.l. Velké a tenké záušnice, nalezené v hrobě 8 a u dislokované lebky g ukazují, že pohřebiště trvalo přes 11. st. do století dvanáctého. Hroby, které je možno považovat za nejmladší /1, 2, 13, 15, 18, 24, 29/ podle stratigrafické situace, nemůžeme již dostatečně dobře datovat. Pouze na pravé ruce kostry 18 byl dochován prsten ze slitiny stříbra s cínem, připomínající již pozdní tvary. Také zlomky keramiky ze zásypů předpokládaných hrobových jam uka-

zují na pokročilou výrobu na kruhu a svědčí pro domněnku, že poslední pohřby v těchto místech jsou mladší než 13. století n. l.

Kostru 20 nemohli jsme odkrýti celou, protože zasahovala mimo zkoumanou plochu. Nutno ji uvést proto, že na levé lícní kosti lebky se našla stříbrná mince. Doklad v této době vcelku běžného zvyku je pozoruhodný tím, že mince pochází až z římského období. J. Sejbal z Moravského musea v Brně určil ji takto: stříbrný denár - Faustina matka, manželka císaře Antonina Pia /+141/.

#### Frühmittelalterliches Gräberfeld in Moravičany, Bez. Šumperk.

Ober dem Zusammenflusse der Třebůvka mit der Morava befindet sich eine sanfte Anhöhe mit der heutigen Kirche. Bei Sondagearbeiten fanden wir hier eine 150 cm mächtige Kulturschicht mit Funden der Lausitzer-Urnenfelder-Kultur, germanischen und altslawischen. Die Schichten sind jedoch durch ein frühmittelalterliches Gräberfeld gestört. Auf einer kleinen Fläche /3x7m/ stellten wir 31 Gräber fest, die sich gegenseitig überdeckten und störten und Überreste weiterer gänzlich zerstreuter Skelette. Verschieden grosse S-förmige Schläfenringe zeugen davon, dass hier seit der Wende des 10. und 11. und noch im 12. Jahrh. bestattet wurde und Scherben aus den Aufschüttungen beweisen, dass die jüngsten Bestattungen jünger als aus dem 13. Jahrh. sein können. Auf dem linken Wangenknochen des Skelettes 20, lag eine silberne Münze, die bis aus der Kaiserzeit stammt /Faustina Mutter + 141/.

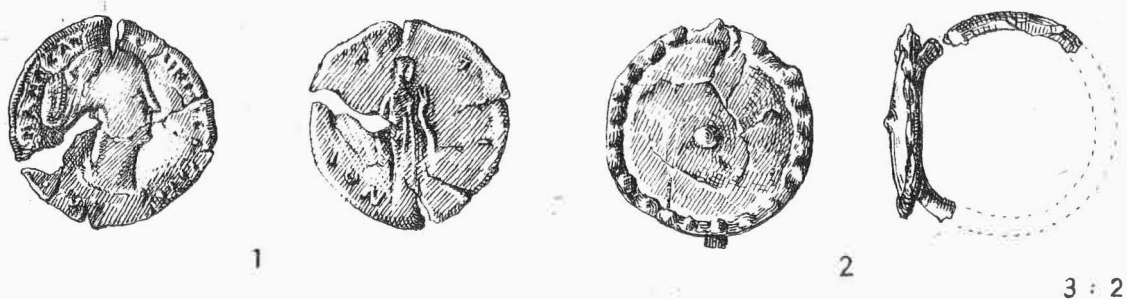
#### Středověké nálezy v Deštné na Jevícku.

Josef Skutil

Na Rumburku /448 m/ jižně Deštné na Jevícku na potoku Zavadilce, levém přítoku Svitavy, jsou podle sdělení s.řed.J.Kopeckého valy, na které upozorňoval ještě r.1912 B. Popelka /VM II, Jevícký okres, 1912, 120/, že se podobají useknutému kuželi. Mezi nimi byla také získána středověká grafitovaná keramika a dokonce i železné předměty.

#### Mittelalterliche Funde in Deštná bei Jevíčko.

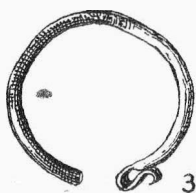
Am Rumberg /448m/ bei Deštná bei Jevíčko befinden sich kleine mittelalterliche Wallanlagen, aus welchen Keramikfunde und eiserne Gegenstände stammen.



1

2

3 : 2



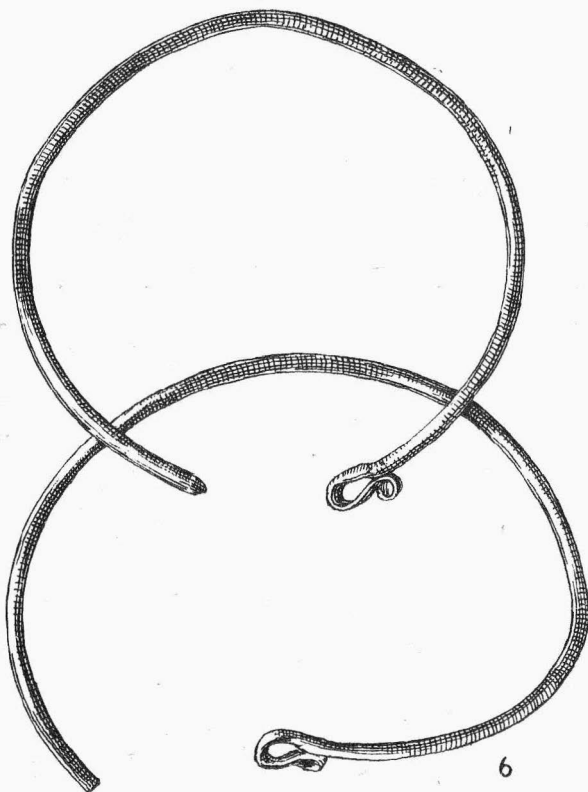
3



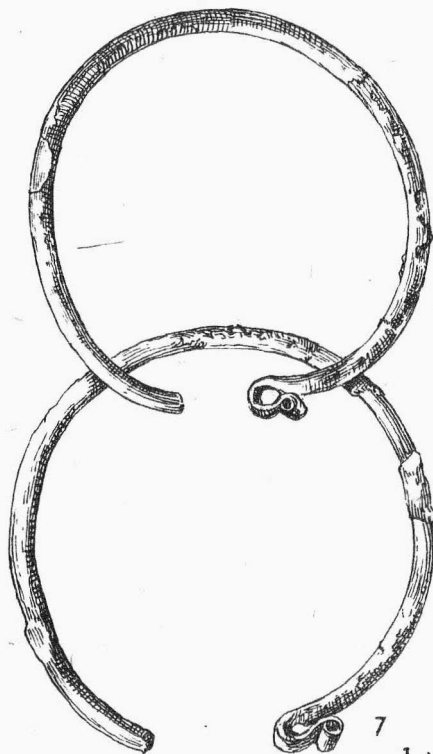
4



5



6



7

1 : 1

Tab. 43. Moravičany - soutok. Nález z raně středověkých hrobů.- Funde aus frühmittelalterlichen Gräbern. - 1 hrob 20 -/Grab /, 2 hrob 18, 3 až 5 hrob 23, 6 skupina g, 7 hrob 8.

P ř e h l e d v ý z k u m ů 1960.

- Vydává: Archeologický ústav ČSAV, pobočka v Brně,  
Stalinovy sady 19/23.
- Odpovědný redaktor: PhDr. et Dr. Sc. Josef Poulík.
- Redaktoři : PhDr. Jiří Říhovský a PhDr. Anna Medunová.
- Překlady: prom. hist. R. Tichý a E. Tichá.
- Kresby: B. Ludikovská.
- Na titulní stránce: Pozlacený gombík z pohřebiště u VI. kostela  
v Mikulčicích.
- Vydáno jako rukopis - 300 kusů - neprodejné.