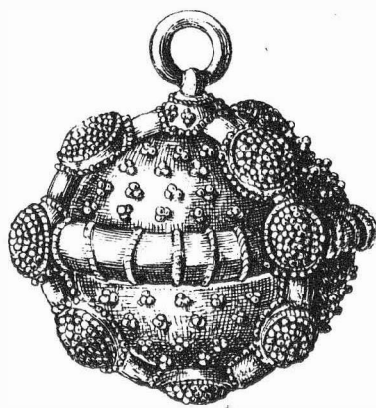


ARCHEOLOGICKÝ ÚSTAV ČESKOSLOVENSKÉ AKADEMIE VĚD
POBOČKA V BRNĚ

PŘEHLED VÝZKUMŮ
1960



BRNO 1961

Neue vorgeschichtliche Funde in Kopřivnice.

Südlich der Gemeinde in der Flur "U Šutyrovy studánky" wurde durch Tiefackerung eine Siedlung gestört, welche die Keramik in die zweite Stufe der Schlesischen-Kultur und in den jüngeren latènezeitlichen Abschnitt datiert.

Pravěké sídliště ve Slatinkách /okr. Prostějov/.

Jiří Meduna

Na jaře 1960 došlo k porušení pravěkých objektů ve Slatinkách. Terénním průzkumem bylo zjištěno, že hluboká orba narušila známé sídliště lidu popelnicových polí /platěnický stupeň/ v trati "Podhájí". Ukázalo se, že se sídelní objekty rozkládají na ploše několika hektarů. Vedle osídlení lidem popelnicových polí bylo zjištěno i osídlení lidem s keramikou volutovou a lidem s moravskou malovanou keramikou. Našly se také nepočtené střepy keramiky mohylové. Z povrchu jednoho platěnického objektu pochází latěnský střep zdobený na povrchu kolkovaným ornamentem. Výzkum na nalezišti nebylo možno provést, protože v době průzkumu byla už plocha zasetá jetelem.

Vorgeschichtliche Siedlung in Slatinky, /Bez. Prostějov/.

Im Frühjahr 1960 wurde durch Ackerung die bekannte Siedlung der Urnenfelder-Kultur /Platenitzer-Stufe/ in der Flur "Podhájí" gestört. Neben der genannten Besiedlung konnten weitere Siedlungsspuren der Kultur mit Voluten- und mähr. bemalter Keramik und geringfügige Scherben der Hügelgräber-Kultur festgestellt werden. Von der Oberfläche eines Platenitzer-Objektes stammt ein latènezeitlicher Scherben mit Stempelornament.

Nové nálezy z horákovského sídliště v Bučovicích.

Jindra Nekvasil

Jižně od Bučovic nalézají se na strmém návrší velké sídliště z období mladohalštatské horákovské kultury. Sídliště bylo již několikrát zasaženo hliníkem cihelnou i při úpravách v prostoru továrny na dřevěné výrobky /dřívější Sedláčkova parketárna, nyní závod Středomoravských pil/^{1/}. Na podzim v roce 1960 zavádělo se elektrické osvětlení ve skladišti dřeva na jihozápadním okraji návrší. Při zahlubování kanálů pro kábel a jam pro sloupy byla odkryta slabá kulturní vrstva, která se vytrácí směrem dolů po svahu návrší. Ze čtyř jam, které zachytily průkopy, mohli jsme v zaplněném prostoru skladiště prozkoumat alespoň částečně

jednu. Měla vakovitý tvar se zúženým ústím a dosahovala do hloubky 210 cm od povrchu. Na dně jámy byla slabá vrstva sytě černé humosní hlíny a výduť jámy až po zúžené ústí vyplňoval vrstevnatý zásyp, skládající se z popele, červeně vypálené hlíny, kusů mazanice, sprašové hlíny a vrstviček zuhelnatělých organických látek. Množství střepů, prostupujících celý zásyp, pochází ponejvíce z hrnců a mís se zataženým okrajem.

P o z n á m k a :

- 1/ J. Skutil, Obzor prehistorický IX 1930/31, 155;
I. L. Červinka, Halštat - rukopis soupisu, 69.

Neue Funde aus einer Siedlung der Horákov-Kultur in Bučovice.

Auf der grossen Siedlung mit Horákov-Kultur, die seit Jahren bereits bezeichnet ist^{1/}, wurden weitere vier Gruben gestört. Eine von diesen konnte man teilweise durchforschen. Sie wies eine sackartige Form auf und ihre Aufschüttung bildeten überwiegend Schichten gebrannter und aschiger Erde.

Jáma horákovské kultury v Nemochovicích u Vyškova.

Jiří Říhový

Při prohlídce staveniště kravína místního JZD jsme našli v profilu vyhloubených základů stopy rozsáhlé jámy neurčitého půdorysu. Z výhozu hnědočerné výplně se stopami popela jsme sesbírali jen několik drobnějších střepů a mazanice, patřící horákovské kultuře. Výkop jámy nebyl možný, protože bychom tím podstatně narušili stavební práce.

Grube mit Horákov-Kultur in Nemochovice bei Vyškov.

Gefunden wurde diese beim Grundmaueraushub eines Kuhstalles der örtlichen LPG. In der dunklen aschigen Aufschüttung befanden sich einige kleinere Scherben der Horákov-Kultur.

Zachraňovací výzkum v Brně-Horních Heršpicích.

Jiří Meduna

Tab. 27.

Při stavbě průmyslových objektů v Brně-Horních Heršpicích se prováděly rozsáhlé úpravy terénu v prostoru mezi Kširovou ulicí a břeclavskou tratí, při

P ř e h l e d v ý z k u m ů 1960.

- Vydává: Archeologický ústav ČSAV, pobočka v Brně,
Stalinovy sady 19/23.
- Odpovědný redaktor: PhDr. et Dr. Sc. Josef Poulík.
- Redaktoři : PhDr. Jiří Říhovský a PhDr. Anna Medunová.
- Překlady: prom. hist. R. Tichý a E. Tichá.
- Kresby: B. Ludikovská.
- Na titulní stránce: Pozlacený gombík z pohřebiště u VI. kostela
v Mikulčicích.
- Vydáno jako rukopis - 300 kusů - neprodejné.