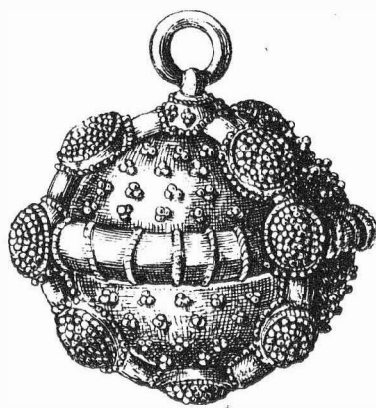


ARCHEOLOGICKÝ ÚSTAV ČESKOSLOVENSKÉ AKADEMIE VĚD
POBOČKA V BRNĚ

PŘEHLED VÝZKUMŮ
1960



BRNO 1961

Nejnovejší výsledky výzkumu na neolitickém sídlišti v Mohelnici u Zábřeha v roce 1960.

Rozsáhlým rozšířením těžebního prostoru šterkovny v rozměru asi 10.000m² byl zasažen jižní okraj sídliště zkoumaného již od r.1953. V době od 25.8.-15.12.1960 jsme zjistili na ploše cca 1.500m² /na zbývajících nebyly odkryty pravěké objekty /kromě osídlení volutového i objekty s mor.malovanou keramikou, 1 poškozený žár.hrob kultury se zvonc.poháry a 25 žárových hrobů z halštatsko-latenského období lužických popelnicových polí. Tato předběžná zpráva je věnována osídlení s volutovou keramikou.

Výzkumem jsme si ověřili jižní okraj sídliště, jehož delší osa, orientovaná J-S, měří nejméně 300m. Odkryvem dalších půdorysů volutových chat narostl jejich počet na nejméně 15. Z nich nejdůležitější je patrně chata XII/1960 jejíž vnitřní konstrukce sestává v jižní části ze tří žlabů se zapuštěnými kůly. Významným nálezem je rovněž zjištění dvou velkých komplexů pecí na okraji osady. Z jiných pozorování uvádím nálezový celek tří mladovolutových nádob ve výběžku objektu 052, o nichž se domnívám, že jsou snad dokladem hrobu^{8/}

Nález kolekce drobných plastik, korálků, modelovaných hrudek aj. z pálené hlíny podstatně doplnil soubor předmětů tohoto druhu, získaných již dříve v Mohelnici^{11/} a dovoluje nám interpretovat je jako předměty votivního charakteru^{12/}. Skupina pazourkových ústěpů a nástrojů získaná v objektu 051 přinesla několik nových neobvyklých tvarů, z nichž nejdůležitější jsou krčkovité vrtáčky starobylého rázu^{13/}.

Přesto, že měl výzkum 1960 charakter záchranný přinesl celou řadu nových poznatků důležitých jak při řešení otázek typologicko-chronologických tak i otázek společenského charakteru.

Sídliště lidu s keramikou volutovou v Boršicích
/okr. Uherské Hradiště/.

Jiří Meduna

Během výzkumu latenského sídliště jsem věnoval pozornost průběhu prací na staveništi hospodářských budov JZD v Boršicích a z výkopu základů vepřína jsem zachránil větší počet střepů volutové keramiky. Staveniště je na místě, kde se rozkládá zřejmě dosti rozlehlé sídliště lidu s keramikou volutovou.

Volutenkeramische Siedlung in Boršice /Bez. Uh. Hradiště/.

Im Laufe der Ausgrabung einer latènezeitlichen Siedlung widmete ich meine Aufmerksamkeit den Arbeiten auf dem Bauplatze eines landwirtschaftlichen LPG Gebäudes und aus dem Grundmaueraushub gewann ich eine grössere Anzahl volutenkeramischer Scherben. Der Bauplatz befindet sich an der Stelle einer grösseren volutenkeramischen Siedlung.

P ř e h l e d v ý z k u m ů 1960.

- Vydává: Archeologický ústav ČSAV, pobočka v Brně,
Stalinovy sady 19/23.
- Odpovědný redaktor: PhDr. et Dr. Sc. Josef Poulík.
- Redaktoři : PhDr. Jiří Říhovský a PhDr. Anna Medunová.
- Překlady: prom. hist. R. Tichý a E. Tichá.
- Kresby: B. Ludikovská.
- Na titulní stránce: Pozlacený gombík z pohřebiště u VI. kostela
v Mikulčicích.
- Vydáno jako rukopis - 300 kusů - neprodejné.