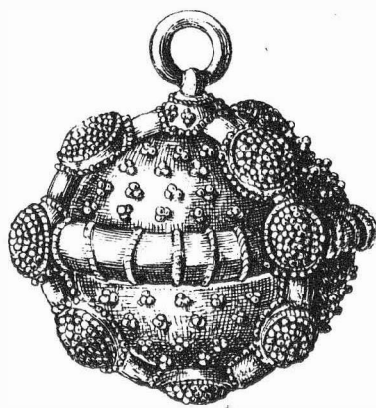


ARCHEOLOGICKÝ ÚSTAV ČESKOSLOVENSKÉ AKADEMIE VĚD
POBOČKA V BRNĚ

PŘEHLED VÝZKUMŮ
1960



BRNO 1961

Laténské sídliště v Pravčicích /okr. Kroměříž/.

Jiří Meduna

V tratích "Nivky farské" a "Zadní újezd" nasbíral Jaroslav Kryl větší počet střepů, které označil jako věteřovské a svůj náleznost ohlásil našemu ústavu. Na nalezišti zjistil však dne 5.IV.1960 Dr. J. Říhovský, že jde o větší laténské sídliště s hojným střepovým materiálem. Dne 7.X.1960 jsem navštívil lokalitu spolu s J. Krylem znovu, abych zjistil možnost výzkumu v roce 1961.

Terénním průzkumem bylo zjištěno, že jde o větší laténské sídliště, rozkládající se po obou březích potoka, tekoucího zhruba od severu k jihu a vlévajícího se do říčky Rusavy. Sídliště je v tratích "Nivky farské" a "Zadní újezd", jejichž hranicí je potok. Poloha naleziště je charakteristická pro pozdně laténské sídliště, neboť leží v blízkosti vody na mírné terénní vlně. Povrchovými sběry byl získán charakteristický pozdně laténský materiál, v němž převažují zlomky tuhových svíslé rýhovaných situl, často s pásem kolkovaných obrácených CCC pod hrdlem. Vyskytl se i zlomek misky s vhlazovanou vlnicí na vnitřní straně. Zajímavé je, že se na sídlišti poměrně hojně vyskytují skelné strusky a slitky skla.

Latènezeitliche Siedlung in Pravčice /Bez. Kroměříž/.

Bei Terrainforschungen wurde im Kataster der Gemeinde Pravčice eine grössere latènezeitliche Siedlung entdeckt, die sich zu beiden Seiten, des von Norden nach Süden fliessenden Baches, auf einer sanften Terrainwelle erstreckt. Durch Lesefunde gewannen wir charakteristisches spätlatènezeitliches Material, in welchem Bruchstücke von Kammstrichgefässen aus Graphitton, oft mit einem Streifen gestempelter umgekehrter CCC unter dem Halse, überwiegen. Auch das Bruchstück einer Schüssel mit eingeglätteter Wellenlinie auf der Innenseite kam zu Vorschein. Interessant ist, dass auf der Siedlung verhältnismässig häufig Glasschlacke und Glasgussstücke vorkommen.

- - -

Laténské sídliště v Nejdku /okr. Břeclav/.

Jiří Meduna

Při cestě na jižní Moravu dne 26.X.1960 jsme se zastavili s Dr. J. Říhovským u cihelny v Nejdku, kde byly na povrchu zoraných polí patrné tmavé zásypy pravěkých objektů. Většinou jsme našli jen atypický keramický materiál, v jednom místě se však podařilo najít malý počet zlomků laténské keramiky.

Latènezeitliche Siedlung in Nejedek /Bez. Břeclav/.

Bei einer Fahrt nach Südmähren fanden wir mit Dr. J. Říhovský auf geackerten Feldern bei der Ziegelei in Nejedek neben atypischen Material auch eine klei-

ne Anzahl latènezeitlicher Keramikbruchstücke.

- - -

Výzkum na laténském sídlišti v Boršicích /okr. Uh. Hradiště/.

Jiří Meduna

Ve dnech 18.-27.VII. proběhl v Boršicích v trati Rybníky výzkum na laténském sídlišti. V sondě byla pod ornicí zjištěna asi 100 cm silná sídelní vrstva s nepočatnými laténskými střepy. Výzkum nemohl být rozšířen, protože jsem musel provést neodkladnou záchrannou akci v Brně-Horních Heršpicích.

Ausgrabung auf der latènezeitlichen Siedlung in Boršice, /Bez. Uh. Hradiště/.

In den Tagen vom 18. - 27. VII. verlief in Boršice, in der Flur "Rybníky", die Ausgrabung auf einer latènezeitlichen Siedlung. In der Sonde unter dem Ackerboden wurde eine ungefähr 100cm starke Schichte mit geringfügigen latènezeitlichen Scherben erfasst.

- - -

Laténské sídliště u Divnice.

Jiří Pavelčík

Melioračními pracemi bylo v katastru obce Divnice /okr. Valašské Klobouky-Gottwaldov/ narušeno rozsáhlejší sídliště. Rozkládá se na severním svahu kóty 390, na první pravé terase Vlárý, naproti železniční zastávce "Divnice". Výkop járků pro drenáže narušil asi čtyři objekty, z nichž tři můžeme na základě typické tuhové a kanelované keramiky začlenit do období laténu a jedna jáma bude asi neolitická.

Latènezeitliche Siedlung bei Divnice.

Bei Meliorationsarbeiten wurde auf dem Nordhange der Kote 390 eine latènezeitliche Siedlung gestört.

- - -

P ř e h l e d v ý z k u m ů 1960.

- Vydává: Archeologický ústav ČSAV, pobočka v Brně,
Stalinovy sady 19/23.
- Odpovědný redaktor: PhDr. et Dr. Sc. Josef Poulík.
- Redaktoři : PhDr. Jiří Říhovský a PhDr. Anna Medunová.
- Překlady: prom. hist. R. Tichý a E. Tichá.
- Kresby: B. Ludikovská.
- Na titulní stránce: Pozlacený gombík z pohřebiště u VI. kostela
v Mikulčicích.
- Vydáno jako rukopis - 300 kusů - neprodejné.