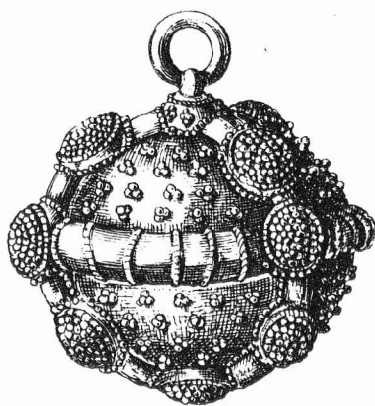


ARCHEOLOGICKÝ ÚSTAV ČESKOSLOVENSKÉ AKADEMIE VĚD
POBOČKA V BRNĚ

PŘEHLED VÝZKUMŮ
1960



BRNO 1961

Výzkum paleolitického sídliště Pavlov I.

Bohuslav Klíma

Tab. 1.

V roce 1960 pokračoval opět po jednorozhodnutí přestávce systematický výzkum paleolitického sídliště u Pavlova a to na nové parcele mezi oběma již prokopanými areály. Výkop byl proveden plošným odkryvem v místech, kde kulturní vrstva vycházela do ornice a odkud se zahluvovala proti svahu pod dnešní povrch do větších hloubek. K výkopu byla připravena plocha 210 m², z toho mohlo však být úspěšně prozkoumáno jen 155 m².

Se zřetelem k tomu, že kulturní vrstva probíhala nepříliš hluboko pod povrchem, byla značně rozrušena zásahy kultivačními, norami i přírodními vlivy. Z téhož důvodu byly velmi špatně zachovány na většině plochy i vlastní nálezy, zejména pak kosti. Na jedné čtvrtině k výkopu vymezeného areálu byla kulturní vrstva zničena úplně, nebo se zachovaly jen její útržky, zahloubené do podložní vápencové drti, která zde vyznačovala čelo starého sesuvu. V této části výkopu probíhal však zřejmě již i obvod sídliště a nelze proto předpokládat, že by zde byly tedy rozrušeny pozůstatky rozsáhlejšího sídlištního prostoru.

Špatně se dochovaly též různé podrobnosti nálezových okolností ve výkopu, jako jamky po kůlech, úpravy kolem ohnišť a pod. Odkryto bylo celkem deset ohnišť, většinou jen povrchových, dočasných. Jen jedno připomínalo zahloubením a překlenutým okrajem stálejší krby, jaké bývaly připravovány jen uvnitř sídelních objektů. Bylo přeplněno spálenou kostní drtí. Půdorys jediné chaty u východního okraje výkopu bylo možno vymežit proto jen velmi nepřesně podle některých zahloubených míst kolem ohniště a podle obsahu, průběhu a charakteru kulturní vrstvy.

Velmi závažné poznatky poskytl hlavní profil výkopu, který spojil obě prokopané již části sídliště a naznačil jejich vzájemné vztahy. Všechny potřebné souvislosti, zejména též vysvětlení erozních soliflukčních proudů, které porušily kulturní vrstvu, a otázky dvou nálezových horizontů, budou moci být objasněny až při dalších odkryvech výše ve svahu.

Na výzkumu praktikovali čtyři posluchači prehistorie Karlovy university, zúčastnili se ho po několik dnů též pracovníci sesterských ústavů prom.hist.L. Bánesz z Nitry a prom.hist. S.Vencl z Prahy, ze zahraničních hostů pak dr.R.Feustel a dr.Jäger z NDR. Výkopové práce a kompletní sbírku ze zkoumaného sídliště si prohlédli v budově expedice v Dolních Věstonicích početní zahraniční hosté, zejména účastníci zasedání Stálé rady Mezinárodní unie věd prehistorických a protohistorických při Unesco, zájezd knihovníků z Berlína, skupina rakouských archeologů, prof.N.K.Vereščagin ze Zoologického ústavu AN v Leningradě, doc.B. Korpínski a d. Pro početné zájezdy a návštěvy instaloval ústav v nově upravených místnostech v Dolních Věstonicích výstavku o archeologických výzkumech. Pečoval o ni spolu s Osvětovou besedou, právě tak jako o chráněný památkový objekt hradiště Vysoká zahrada na levém břehu řeky Dyje u Dolních Věstonic.

V rámci výzkumu byl prováděn též průzkum pleistocenních sedimentů v okolí, jehož se zúčastnil prof.Q.Záruba, dr.Ložek a dr. Kukla. Na několika místech (Bulhary, Milovice, Věstonice, Pavlov) byly očistěny a podrobně studovány sprašové profily. Jeden z nich, přímo nad paleolitickou stanicí Pavlov I, poskytl rovněž

fosilní kosti /kůň, sob, mamut/ ve stejné stratigrafické úrovni se sídlištěm, a z interglaciálního horizontu RW bohatou a výraznou měkkýší faunu.

Výkopové práce probíhaly obvyklými metodami. Plochu výkopu rozdělovala síť kontrolních profilů a celá kubatura kulturní vrstvy prošla po jednotlivých kvadrantech vodními sítí. I když nálezy kamenné štípané industrie nebyly tak početné jako v předchozích letech, přece z poměrně menší plochy dosáhly počtu 26.070 kusů a také nálezový protokol vykázal početné a hlavně hodnotné přírůstky. Zachytil celkem 5.847 pořadových čísel.

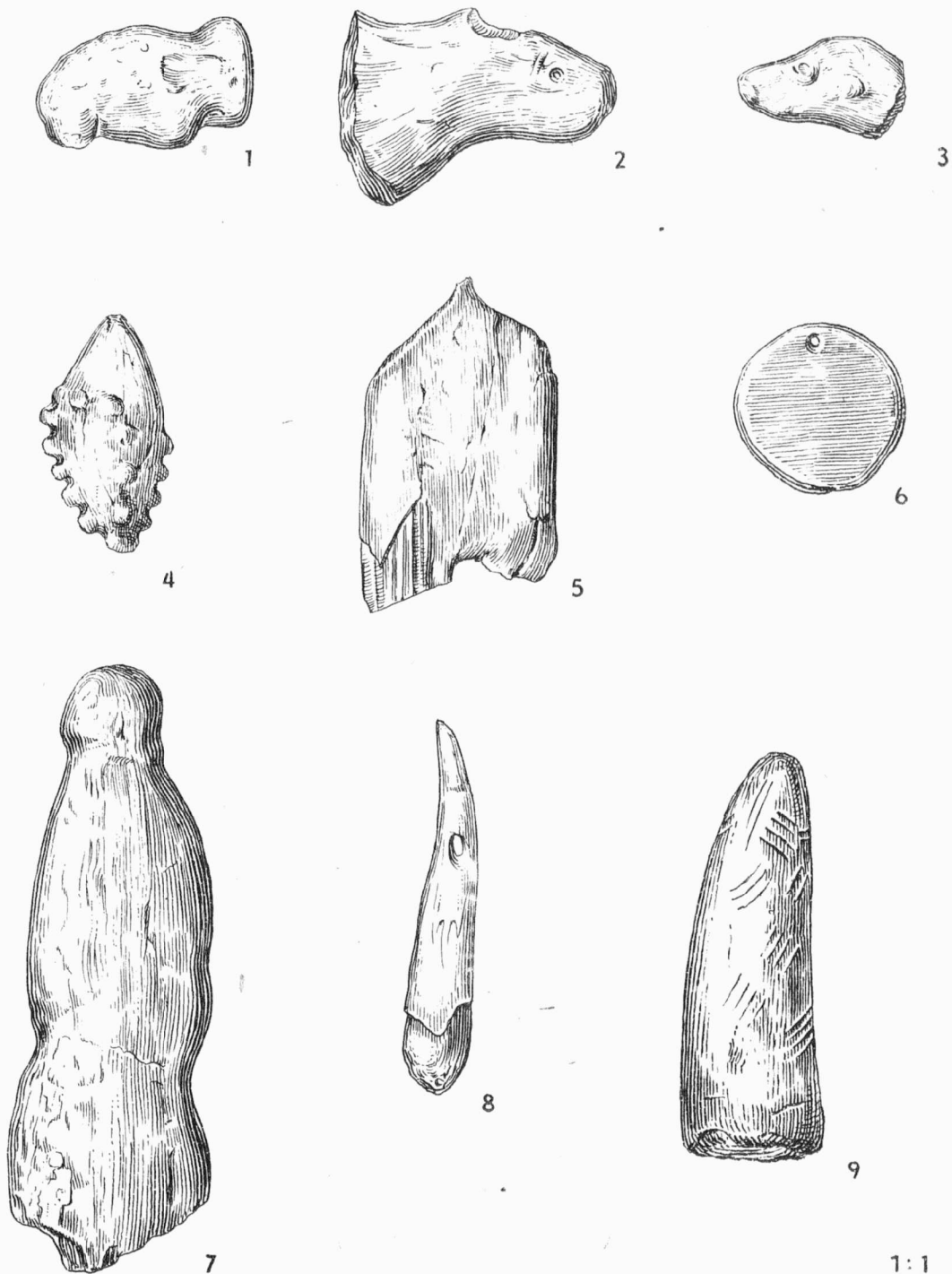
Z význačných nálezů zaujímají přední místo plastiky z pálené hlíny: dvě sošky mamutů, hlavička nosorožce, dvě hlavičky vlků, pozoruhodná hlavička ženy, zdobená čelenkou, a řada dalších zlomků zvířecích sošek, zejména nohou, a jiné modelované hrudky. Z mamutoviny zasluhují zmínky dvě anthropomorfní figury, z nichž jedna se řadí k plochým plastikám a druhá do serie větších lidských plastik typu Avdějevo, Mezin, Molodovo V. a Willendorf II., dále pak zajímavě tvarovaný závěsek, zlomek ploché čelenky a zlomky jiných předmětů. Další serií výrobků tvoří tři píšťalky, různé nářadí /šídla, hladidla, lopatky, drtiče, kopáče/ a hlavně zbraně /bodce, hroty/ z kostí, ze sobích parohů a z mamutoviny. V nálezech nechyběly ani ty, které patří do skupiny předmětů ozdobných, jako provrtané zvířecí zuby, různé lastury a rozmanité závěsky. K pozoruhodným nálezům patřily i opakující se zvířecí lebky vlka, soba, rosomáka a čtyři lebky medvědí, které ležely pohromadě v jediném plošném metru. Jako většina ostatních kostí, byly však značně rozrušené.

Všechny okolnosti a nálezy samy svědčí o tom, že i v sousedních areálech přinese pokračující výzkum významné poznatky a nálezy.

Grabung auf der paläolithischen Siedlung in Pavlov I.

Im Jahre 1960 setzte die Grabung der paläolithischen Siedlung Pavlov I mit einer Flächenabdeckung auf der neuen Parzelle, im Gesamtausmass von 155 m², fort, wo sich die Kulturschichte knapp unter der Oberfläche befand und bedeutend gestört war. Die Fundumstände waren aus diesen Gründen schwer verfolgbar und auch die Funde waren schlecht erhalten. Einige Umstände zeigten jedoch, dass hier ein Siedlungsobjekt abgedeckt wurde, dessen eine Feuerstätte sorgfältig hergerichtet war. Das Hauptprofil der Grabung verband die beiden, bereits durchforschten Siedlungsteile und deckte Teile erosiver Rillen ab, deren volle Bedeutung erst bei der Grabung auf weiteren Flächen geklärt werden kann.

Die Grabung erbrachte 26.070 Stück von Steinindustrie, das Fundprotokoll erfasste 5.847 Gegenstände. Zu den bedeutendsten gehören Figuren aus gebranntem Tone /zwei Mammutplastiken, ein Köpfchen eines Nashornes, Köpfchen zweier Wölfe, ein bemerkenswertes Frauenköpfchen, das mit einem Stirnreifen verziert ist/ und eine Reihe von Bruchstücken und modellierten Klümpchen, zwei anthropomorphe Figuren aus Mammutelfenbein, Geräte und Waffen aus Knochen, Mammutelfenbein und Renttiergeweihen, verschiedene Schmuckgegenstände, Anhänger, drei knöcherne Pfeifchen und weitere Erzeugnisse.



Tab. 1. Pavlov I. Plastiky z pálené hlíny / mamut, nosorožec, vlk /, závěšky z mamutoviny a břidlice, plochá figurální řezba z mamutoviny, závěsek z mléčného mamutího klu a zdobný drtič z mamutoviny. - Auswahl von Erzeugnissen aus gebranntem Lehm und Mammutelfenbein.

P ř e h l e d v ý z k u m ů 1960.

- Vydává: Archeologický ústav ČSAV, pobočka v Brně,
Stalinovy sady 19/23.
- Odpovědný redaktor: PhDr. et Dr. Sc. Josef Poulík.
- Redaktoři : PhDr. Jiří Říhovský a PhDr. Anna Medunová.
- Překlady: prom. hist. R. Tichý a E. Tichá.
- Kresby: B. Ludíková.
- Na titulní stránce: Pozlacený gombík z pohřebiště u VI. kostela
v Mikulčicích.
- Vydáno jako rukopis - 300 kusů - neprodejné.